



Πειραιάς, 4 Αυγούστου 2005

# Δ Ε Λ Τ Ι Ο   Τ Υ Π Ο Υ

## ΕΝΑΡΜΟΝΙΣΜΕΝΟΣ ΔΕΙΚΤΗΣ ΤΙΜΩΝ ΚΑΤΑΝΑΛΩΤΗ

ΙΟΥΛΙΟΣ 2005

Η Δ/ση Οικονομικών & Βραχυχρόνιων Δεικτών της Γενικής Γραμματείας Εθνικής Στατιστικής Υπηρεσίας της Ελλάδος, ανακοινώνει ότι η εξέλιξη του Εναρμονισμένου Δείκτη Τιμών Καταναλωτή, με βάση το έτος 1996=100,0, του μηνός Ιουλίου 2005, έχει ως εξής:

Ο Εναρμονισμένος Δείκτης Τιμών Καταναλωτή (Εν. ΔΤΚ) του μηνός Ιουλίου 2005, σε σύγκριση με τον αντίστοιχο Δείκτη του Ιουλίου 2004, παρουσίασε αύξηση 3,9%, έναντι αυξήσεως 3,1%, που σημειώθηκε κατά την ίδια σύγκριση του έτους 2004 προς το 2003.

Επισημαίνεται ότι, η αύξηση 3,9% οφείλεται, κατά ένα μεγάλο μέρος, στη διαφορετική ημερομηνία έναρξης των θερινών εκπτώσεων του έτους 2005, σε σύγκριση με την αντίστοιχη ημερομηνία του προηγούμενου έτους.

Ο Εν. ΔΤΚ κατά το μήνα Ιούλιο 2005 σε σύγκριση με τον Ιούνιο 2005 παρουσίασε μείωση 1,3%, έναντι μειώσεως 1,9% που σημειώθηκε κατά την αντίστοιχη σύγκριση του προηγούμενου έτους, επισημαίνοντας ότι η ανωτέρω απόκλιση οφείλεται, κυρίως, στη διαφορετική ημερομηνία έναρξης των φετινών θερινών εκπτώσεων.

Ο μέσος Εν. ΔΤΚ του δωδεκαμήνου Αυγούστου 04 - Ιουλίου 05 σε σύγκριση προς τον ίδιο Δείκτη του δωδεκαμήνου Αυγούστου 03 - Ιουλίου 04 παρουσίασε αύξηση 3,3%, έναντι αυξήσεως 3,1%, που σημειώθηκε κατά τα αντίστοιχα προηγούμενα δωδεκάμηνα.

**Εναρμονισμένος Δείκτης Τιμών Καταναλωτή – Ιούλιος 2005**

1996=100,0

Εν.ΔΤΚ και ομάδες ειδών	Σταθμίσεις (‰) (2005)	Δείκτες			Ετήσια μεταβολή (%)	
		Ιούλιος			Ιούλιος	
		2003	2004	2005	2004/2003	2005/2004
<b>Γενικός Δείκτης</b>	1000,00	127,3	131,3	136,4	3,1	3,9
1. Διατροφή και μη αλκοολούχα ποτά	179,98	132,8	129,8	130,8	-2,3	0,8
2. Αλκοολούχα ποτά και καπνός	51,07	147,6	158,0	163,4	7,0	3,4
3. Ένδυση και υπόδηση	121,66	119,7	128,5	136,8	7,4	6,5
4. Στέγαση	94,86	125,0	131,8	144,4	5,4	9,6
5. Διαρκή αγαθά-Είδη νοικοκυριού και υπηρεσίες	69,93	120,3	122,3	125,8	1,7	2,9
6. Υγεία	56,06	97,8	103,3	108,1	5,6	4,6
7. Μεταφορές	134,20	119,4	124,5	130,5	4,3	4,8
8. Επικοινωνίες	23,18	76,8	74,2	73,2	-3,4	-1,3
9. Αναψυχή – Πολιτιστικές δραστηριότητες	45,08	124,3	128,1	130,2	3,1	1,6
10. Εκπαίδευση	19,61	137,4	143,5	149,7	4,4	4,3
11. Ξενοδοχεία-Καφέ Εστιατόρια	149,00	151,3	157,8	162,8	4,3	3,2
12. Άλλα αγαθά και υπηρεσίες	55,36	130,1	133,0	137,4	2,2	3,3

**Μηνιαία εξέλιξη (γενικού) Εναρμονισμένου Δείκτη Τιμών Καταναλωτή**

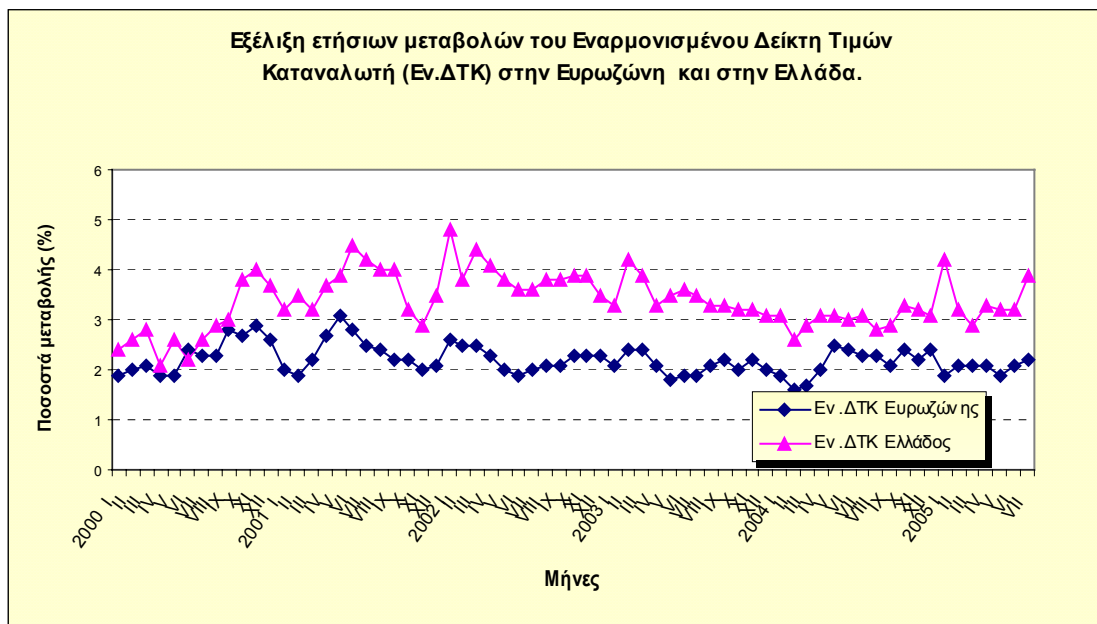
1996=100,0

Μήνες	Δείκτες			Ετήσια μεταβολή (%)		Μέση ετήσια μεταβολή (%)	
	2003	2004	2005	2004/2003	2005/2004	2004/2003	2005/2004
Ιανουάριος	126,4	130,3	135,8	3,1	4,2	3,4	3,1
Φεβρουάριος	126,1	129,4	133,5	2,6	3,2	3,3	3,2
Μάρτιος	129,3	133,1	136,9	2,9	2,9	3,2	3,2
Απρίλιος	129,6	133,6	138,0	3,1	3,3	3,2	3,2
Μάιος	130,2	134,2	138,5	3,1	3,2	3,2	3,2
Ιούνιος	130,0	133,9	138,2	3,0	3,2	3,1	3,2
Ιούλιος	127,3	131,3	136,4	3,1	3,9	3,1	3,3
Αύγουστος	127,3	130,9		2,8		3,0	
Σεπτέμβριος	129,9	133,7		2,9		3,0	
Οκτώβριος	130,4	134,7		3,3		3,0	
Νοέμβριος	130,6	134,8		3,2		3,0	
Δεκέμβριος	131,4	135,5		3,1		3,0	
Μέσος ετήσιος δείκτης	129,0	133,0				3,0	

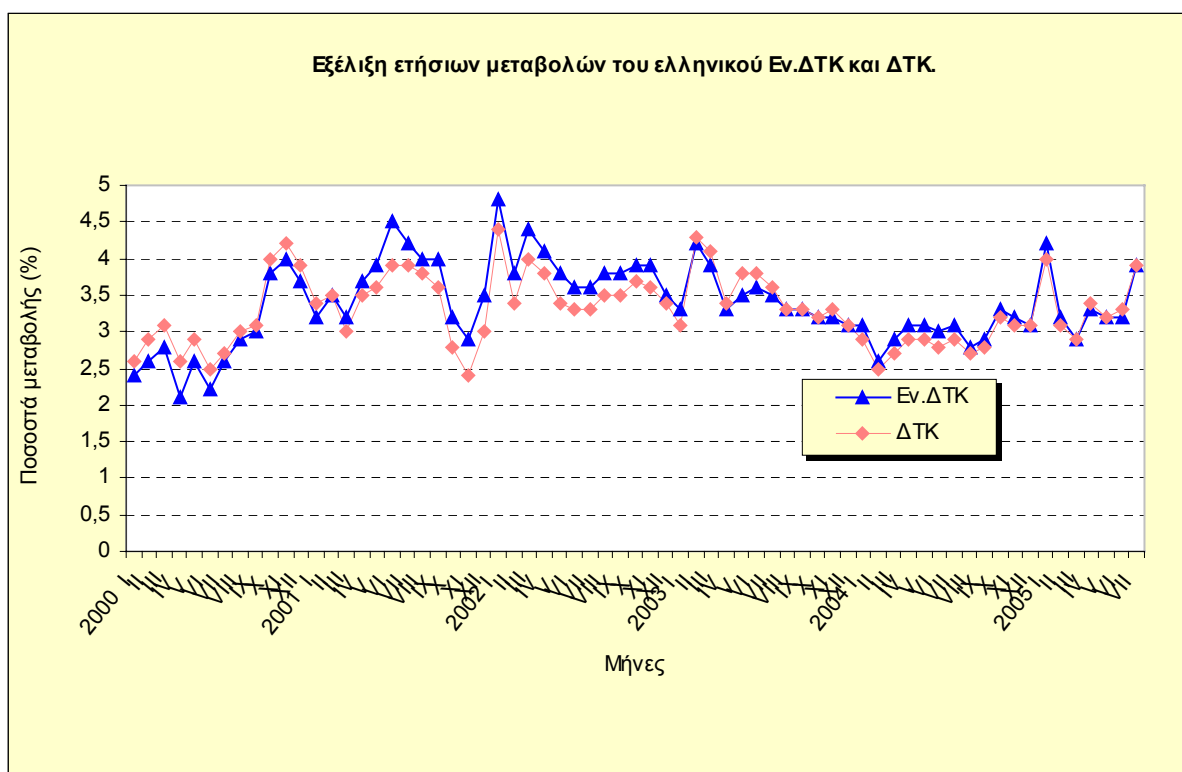
Σύγκριση του Εναρμονισμένου ΔTK με τον εθνικό ΔTK

Έτος και μήνας	Εναρμονισμένος ΔTK (1996=100,0)			Εθνικός ΔTK (1999=100,0)		
	Εναρμ/νος ΔTK	Μεταβολή (%) δωδεκάμηνης περιόδου	Μέση μεταβολή(%) 12μηνιαίας περιόδου	Εθνικός ΔTK	Μεταβολή (%) δωδεκάμηνης περιόδου	Μέση μεταβολή(%) 12μηνιαίας περιόδου
2002:I	122,4	4,8	3,8	108,4	4,4	3,5
II	121,0	3,8	3,8	107,3	3,4	3,5
III	124,5	4,4	3,9	110,0	4,0	3,5
IV	125,5	4,1	3,9	110,9	3,8	3,6
V	125,8	3,8	3,9	110,8	3,4	3,5
VI	125,5	3,6	3,9	110,6	3,3	3,5
VII	123,0	3,6	3,8	108,7	3,3	3,4
VIII	123,2	3,8	3,8	109,0	3,5	3,4
IX	125,8	3,8	3,8	111,0	3,5	3,4
X	126,4	3,9	3,8	111,6	3,7	3,5
XI	126,5	3,9	3,9	111,6	3,6	3,6
XII	127,4	3,5	3,9	112,4	3,4	3,6
2003:I	126,4	3,3	3,8	111,8	3,1	3,5
II	126,1	4,2	3,8	112,0	4,3	3,6
III	129,3	3,9	3,8	114,5	4,1	3,6
IV	129,6	3,3	3,7	114,6	3,4	3,6
V	130,2	3,5	3,7	115,1	3,8	3,6
VI	130,0	3,6	3,7	114,9	3,8	3,6
VII	127,3	3,5	3,7	112,7	3,6	3,7
VIII	127,3	3,3	3,6	112,6	3,3	3,6
IX	129,9	3,3	3,6	114,8	3,3	3,6
X	130,4	3,2	3,5	115,2	3,2	3,6
XI	130,6	3,2	3,5	115,4	3,3	3,6
XII	131,4	3,1	3,4	115,9	3,1	3,5
2004:I	130,3	3,1	3,4	115,1	2,9	3,5
II	129,4	2,6	3,3	114,8	2,5	3,4
III	133,1	2,9	3,2	117,6	2,7	3,2
IV	133,6	3,1	3,2	117,9	2,9	3,2
V	134,2	3,1	3,2	118,5	2,9	3,1
VI	133,9	3,0	3,1	118,1	2,8	3,1
VII	131,3	3,1	3,1	116,0	2,9	3,0
VIII	130,9	2,8	3,0	115,7	2,7	2,9
IX	133,7	2,9	3,0	118,0	2,8	2,9
X	134,7	3,3	3,0	118,9	3,2	2,9
XI	134,8	3,2	3,0	119,0	3,1	2,9
XII	135,5	3,1	3,0	119,5	3,1	2,9
2005:I	135,8	4,2	3,1	119,8	4,0	3,0
II	133,5	3,2	3,2	118,3	3,1	3,0
III	136,9	2,9	3,2	121,0	2,9	3,1
IV	138,0	3,3	3,2	121,9	3,4	3,1
V	138,5	3,2	3,2	122,3	3,2	3,1
VI	138,2	3,2	3,2	122,0	3,3	3,2
VII	136,4	3,9	3,3	120,5	3,9	3,2

## ΔΙΑΓΡΑΜΜΑΤΑ



Σημείωση : Εν.ΔΤΚ Ευρωζώνης Ιουλίου 2005 προσωρινά στοιχεία.



## ΕΝΗΜΕΡΩΤΙΚΕΣ ΣΗΜΕΙΩΣΕΙΣ

Ο Εναρμονισμένος Δείκτης Τιμών Καταναλωτή καταρτίζεται από την Εθνική Στατιστική Υπηρεσία της Ελλάδος, παράλληλα με τον εθνικό Δείκτη Τιμών Καταναλωτή.

Οι εναρμονισμένοι δείκτες τιμών καταναλωτή υπολογίζονται σε κάθε Κράτος-μέλος της Ε.Ε. για τις ανάγκες Ευρωπαϊκών συγκρίσεων σύμφωνα με το άρθρο 121 της Συνθήκης του Άμστερνταμ (άρθρο 109j της Συνθήκης της Ευρωπαϊκής Ένωσης). Οι Εν.ΔΤΚ σχεδιάστηκαν για να παρέχουν συγκρίσιμα στοιχεία για διεθνείς συγκρίσεις πληθωρισμού τιμών καταναλωτή.

Οι Εν.ΔΤΚ αποτελούν τη βάση για τον υπολογισμό του Ευρωπαϊκού Δείκτη Τιμών Καταναλωτή (EICP-European Index of Consumer Prices) και του Δείκτη Τιμών Καταναλωτή της Νομισματικής Ένωσης (MUICP- Monetary Union Index of Consumer Prices), οι οποίοι παρέχουν τα επίσημα μέτρα πληθωρισμού στα 25 κράτη μέλη και στην Ευρωζώνη αντίστοιχα.

Χαρακτηριστικό γνώρισμα των Εν.ΔΤΚ είναι ότι πρέπει να καταρτίζονται σύμφωνα με μια σειρά τεχνικών μέτρων, όπως αυτά ορίζονται από τους Κανονισμούς των Ευρωπαϊκών Κοινοτήτων .

Τα κυριότερα από τα τεχνικά αυτά μέτρα είναι, η χρησιμοποίηση ενιαίας ταξινόμησης των ειδών(COICOP/HICP), η επιλογή του τύπου υπολογισμού των ατομικών δεικτών, η γεωγραφική και πληθυσμιακή κάλυψη συνόλου Χώρας, η ανανέωση των συντελεστών στάθμισης ετησίως, η κάλυψη των ειδών και η κατάρτιση συγκεκριμένων υποδεικτών, οι ελάχιστες προδιαγραφές για την τιμοληψία και τη δειγματοληψία και οι προσαρμογές λόγω ποιοτικών διαφορών των ειδών.

Στις δαπάνες για τον υπολογισμό των συντελεστών στάθμισης των ειδών που υπεισέρχονται στον υπολογισμό του Εν. ΔΤΚ συμπεριλαμβάνονται, οι δαπάνες των ιδιωτικών νοικοκυριών, οι δαπάνες των ξένων επισκεπτών και οι δαπάνες των ατόμων που διαμένουν σε ιδρύματα, ενώ εξαιρούνται οι δαπάνες των μόνιμων κατοίκων, όταν βρίσκονται στο εξωτερικό. Οι συντελεστές στάθμισης των ειδών ενημερώνονται κάθε Ιανουάριο με τις τιμές του προηγούμενου Δεκεμβρίου. Οι συνήθεις πηγές προέλευσης των στοιχείων δαπανών για τον υπολογισμό των συντελεστών στάθμισης των ειδών του Εν.ΔΤΚ είναι οι Εθνικοί Λογαριασμοί και η Έρευνα Οικογενειακών Προϋπολογισμών (ΕΟΠ).

Επισημαίνεται ότι ο Εν.ΔΤΚ δεν είναι δείκτης κόστους ζωής, δεν χρησιμοποιείται στο εσωτερικό ενός κράτους ως δείκτης τιμαριθμικής αναπροσαρμογής ή διαπραγματεύσης μισθών και δεν προορίζεται να αντικαταστήσει τον εθνικό ΔΤΚ.

Μεταξύ του εθνικού ΔΤΚ και του Εν.ΔΤΚ της Ελλάδος υπάρχουν ομοιότητες, αλλά και διαφορές.

Οι κυριότερες ομοιότητες είναι οι εξής:

- Ίδια γεωγραφική κάλυψη, δεδομένου ότι και οι δύο δείκτες αναφέρονται στο σύνολο Χώρας.
- Ίδιες πόλεις τιμοληψίας.
- Σχεδόν ίδια κάλυψη ειδών.
- Χρήση της ίδιας ταξινόμησης ειδών (COICOP/HICP).
- Ίδιες πηγές τιμοληψίας.
- Ίδια στοιχεία τιμών.
- Χρήση του ίδιου τύπου για τον υπολογισμό των ατομικών δεικτών των πόλεων τιμοληψίας (γεωμετρικός μέσος).
- Ίδια αντιμετώπιση της εποχικότητας των ειδών, των μειωμένων τιμών και των ελλειπουσών τιμών.
- Ίδιες ημερομηνίες ανακοίνωσης και των δύο δεικτών.

Οι σημαντικότερες διαφορές είναι οι ακόλουθες:

- Διαφορετικό έτος βάσης, αφού το έτος βάσης για τον Εν.ΔΤΚ είναι το 1996=100,0 ενώ του εθνικού ΔΤΚ το 1999=100,0.
- Διαφορετική πληθυσμιακή κάλυψη, δεδομένου ότι, ο ελληνικός Εν.ΔΤΚ καλύπτει όλες τις καταναλωτικές δαπάνες που πραγματοποιούνται στην οικονομική επικράτεια της Ελλάδος ανεξάρτητα από ποιους γίνονται, ενώ ο εθνικός ΔΤΚ καλύπτει τις καταναλωτικές δαπάνες στη Χώρα μόνο των ιδιωτικών νοικοκυριών.
- Διαφορετικοί συντελεστές στάθμισης των ειδών και χρήση διαφορετικών πηγών στοιχείων για τον υπολογισμό των συντελεστών στάθμισης.

Περισσότερες πληροφορίες για τους Εν.ΔΤΚ και ειδικότερα για τον ελληνικό Εν.ΔΤΚ περιλαμβάνονται στην ιστοσελίδα της ΕΣΥΕ ([www.statistics.gr](http://www.statistics.gr)) και στο ειδικό τεύχος της ΕΣΥΕ "Εναρμονισμένος Δείκτης Τιμών Καταναλωτή (1996=100,0)".

Αρμόδια: Μαρία Σταυροπούλου  
Τηλ: 210 - 4852125  
Fax: 210 - 4852724  
[stavropm@statistics.gr](mailto:stavropm@statistics.gr)