

ΕΘΝΙΚΗ ΣΤΑΤΙΣΤΙΚΗ ΥΠΗΡΕΣΙΑ ΤΗΣ ΕΛΛΑΔΟΣ



Αθήνα, 8 Ιουνίου 2004

Δ Ε Λ Τ Ι Ο Τ Υ Π Ο Υ

ΕΝΑΡΜΟΝΙΣΜΕΝΟΣ ΔΕΙΚΤΗΣ ΤΙΜΩΝ ΚΑΤΑΝΑΛΩΤΗ

ΜΑΙΟΣ 2004

Η Δ/ση Οικονομικών & Βραχυχρόνιων Δεικτών της Γενικής Γραμματείας της Εθνικής Στατιστικής Υπηρεσίας της Ελλάδος, ανακοινώνει ότι η εξέλιξη του Εναρμονισμένου Δείκτη Τιμών Καταναλωτή, με βάση το έτος 1996=100,0, του μηνός Μαΐου 2004, έχει ως εξής:

Ο Εναρμονισμένος Δείκτης Τιμών Καταναλωτή (Εν. ΔΤΚ) του μηνός Μαΐου 2004, σε σύγκριση με τον αντίστοιχο Δείκτη του Μαΐου 2003, παρουσίασε αύξηση 3,1%, έναντι αυξήσεως 3,5%, που σημειώθηκε κατά την ίδια σύγκριση του έτους 2003 προς το 2002.

Ο Εν.ΔΤΚ κατά το μήνα Μάιο 2004 σε σύγκριση με τον προηγούμενο μήνα Απρίλιο 2004 παρουσίασε αύξηση 0,4%, έναντι αυξήσεως 0,5%, που σημειώθηκε κατά την ίδια σύγκριση του προηγούμενου έτους.

Ο μέσος Εν.ΔΤΚ του δωδεκαμήνου Ιουνίου 03 - Μαΐου 04 σε σύγκριση προς τον ίδιο Δείκτη του δωδεκαμήνου Ιουνίου 02 - Μαΐου 03 παρουσίασε αύξηση 3,2%, έναντι αυξήσεως 3,7%, που σημειώθηκε κατά τα αντίστοιχα προηγούμενα δωδεκάμηνα.

Εναρμονισμένος Δείκτης Τιμών Καταναλωτή – Μάιος 2004
1996=100,0

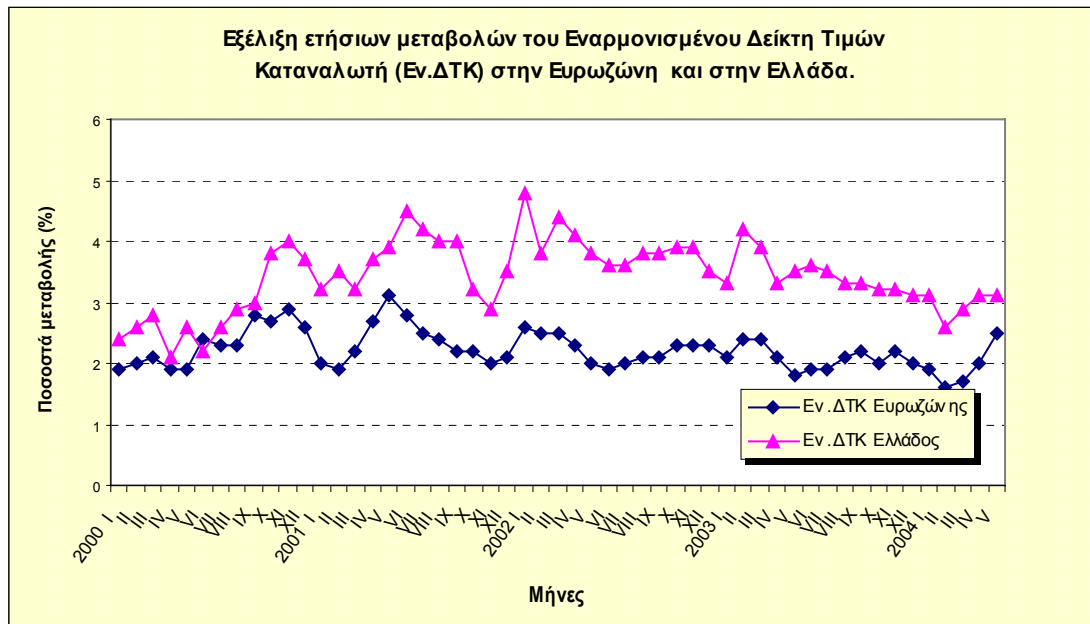
Εν.ΔΤΚ και ομάδες ειδών	Σταθμίσεις (‰) (2004)	Δείκτες			Ετήσια μεταβολή (%)	
		Μάιος			Μάιος	
		2002	2003	2004	2003/2002	2004/2003
Γενικός Δείκτης	1000,00	125,8	130,2	134,2	3,5	3,1
1. Διατροφή και μη αλκοολούχα ποτά	181,66	126,3	138,8	137,9	9,9	-0,6
2. Αλκοολούχα ποτά και καπνός	52,39	146,5	147,5	157,8	0,7	7,0
3. Ένδυση και υπόδηση	121,33	133,0	135,7	140,6	2,0	3,6
4. Στέγαση	90,83	120,5	124,6	131,1	3,4	5,2
5. Διάρκη αγαθά-Είδη νοικοκυριού και υπηρεσίες	70,90	122,4	124,6	126,5	1,8	1,5
6. Υγεία	55,06	93,2	97,7	102,7	4,8	5,1
7. Μεταφορές	134,34	117,2	117,9	124,0	0,6	5,2
8. Επικοινωνίες	25,11	81,6	76,8	74,3	-5,9	-3,3
9. Αναψυχή – Πολιτιστικές δραστηριότητες	45,28	121,0	124,2	128,2	2,6	3,2
10. Εκπαίδευση	19,38	131,5	137,4	143,5	4,5	4,4
11. Ξενοδοχεία-Καφέ Εστιατόρια	148,00	145,9	150,5	156,9	3,2	4,3
12. Άλλα αγαθά και υπηρεσίες	55,73	127,8	131,0	133,4	2,5	1,8

Μηνιαία εξέλιξη (γενικού) Εναρμονισμένου Δείκτη Τιμών Καταναλωτή

1996=100,0

Μήνες	Δείκτες			Ετήσια μεταβολή (%)		Μέση ετήσια μεταβολή (%)	
	2002	2003	2004	2003/2002	2004/2003	2003/2002	2004/2003
Ιανουάριος	122,4	126,4	130,3	3,3	3,1	3,8	3,4
Φεβρουάριος	121,0	126,1	129,4	4,2	2,6	3,8	3,3
Μάρτιος	124,5	129,3	133,1	3,9	2,9	3,8	3,2
Απρίλιος	125,5	129,6	133,6	3,3	3,1	3,7	3,2
Μάιος	125,8	130,2	134,2	3,5	3,1	3,7	3,2
Ιούνιος	125,5	130,0		3,6		3,7	
Ιούλιος	123,0	127,3		3,5		3,7	
Αύγουστος	123,2	127,3		3,3		3,6	
Σεπτέμβριος	125,8	129,9		3,3		3,6	
Οκτώβριος	126,4	130,4		3,2		3,5	
Νοέμβριος	126,5	130,6		3,2		3,5	
Δεκέμβριος	127,4	131,4		3,1		3,4	
Μέσος ετήσιος δείκτης	124,8	129,0				3,4	

ΔΙΑΓΡΑΜΜΑΤΑ



Οι Εν.ΔΤΚ αποτελούν τη βάση για τον υπολογισμό του Ευρωπαϊκού Δείκτη Τιμών Καταναλωτή (EICP-European Index of Consumer Prices) και του Δείκτη Τιμών Καταναλωτή της Νομισματικής Ένωσης (MUICP- Monetary Union Index of Consumer Prices), οι οποίοι παρέχουν τα επίσημα μέτρα πληθωρισμού στα 15 κράτη μέλη και στην Ευρωζώνη αντίστοιχα.

Χαρακτηριστικό γνώρισμα των Εν.ΔΤΚ είναι ότι πρέπει να καταρτίζονται σύμφωνα με μια σειρά τεχνικών μέτρων, όπως αυτά ορίζονται από τους Κανονισμούς των Ευρωπαϊκών Κοινοτήτων .

Τα κυριότερα από τα τεχνικά αυτά μέτρα είναι, η χρησιμοποίηση ενιαίας ταξινόμησης των ειδών(COICOP/HICP), η επιλογή του τύπου υπολογισμού των ατομικών δεικτών, η γεωγραφική και πληθυσμιακή κάλυψη συνόλου Χώρας, η ανανέωση των συντελεστών στάθμισης ετησίως, η κάλυψη των ειδών και η κατάρτιση συγκεκριμένων υποδεικτών, οι ελάχιστες προδιαγραφές για την τιμοληψία και τη δειγματοληψία και οι προσαρμογές λόγω ποιοτικών διαφορών των ειδών.

Στις δαπάνες για τον υπολογισμό των συντελεστών στάθμισης των ειδών που υπεισέρχονται στον υπολογισμό του Εν. ΔΤΚ συμπεριλαμβάνονται, οι δαπάνες των ιδιωτικών νοικοκυριών, οι δαπάνες των ξένων επισκεπτών και οι δαπάνες των ατόμων που διαμένουν σε ιδρύματα, ενώ εξαιρούνται οι δαπάνες των μόνιμων κατοίκων, όταν βρίσκονται στο εξωτερικό. Οι συντελεστές στάθμισης των ειδών ενημερώνονται κάθε Ιανουάριο με τις τιμές του προηγούμενου Δεκεμβρίου. Οι συνήθεις πηγές προέλευσης των στοιχείων δαπανών για τον υπολογισμό των συντελεστών στάθμισης των ειδών του Εν.ΔΤΚ είναι οι Εθνικοί Λογαριασμοί και η Έρευνα Οικογενειακών Προϋπολογισμών (ΕΟΠ).

Επισημαίνεται ότι ο Εν.ΔΤΚ δεν είναι δείκτης κόστους ζωής, δεν χρησιμοποιείται στο εσωτερικό ενός κράτους ως δείκτης τιμαριθμικής αναπροσαρμογής ή διαπραγματεύσης μισθών και δεν προορίζεται να αντικαταστήσει τον εθνικό ΔΤΚ.

Μεταξύ του εθνικού ΔΤΚ και του Εν.ΔΤΚ της Ελλάδος υπάρχουν ομοιότητες, αλλά και διαφορές.

Οι κυριότερες ομοιότητες είναι οι εξής:

- Ίδια γεωγραφική κάλυψη, δεδομένου ότι και οι δύο δείκτες αναφέρονται στο σύνολο Χώρας.
- Ίδιες πόλεις τιμοληψίας.
- Σχεδόν ίδια κάλυψη ειδών.
- Χρήση της ίδιας ταξινόμησης ειδών (COICOP/HICP).
- Ίδιες πηγές τιμοληψίας.
- Ίδια στοιχεία τιμών.
- Χρήση του ίδιου τύπου για τον υπολογισμό των ατομικών δεικτών των πόλεων τιμοληψίας (γεωμετρικός μέσος).
- Ίδια αντιμετώπιση της εποχικότητας των ειδών, των μειωμένων τιμών και των ελλειπουσών τιμών.
- Ίδιες ημερομηνίες ανακοίνωσης και των δύο δεικτών.

Οι σημαντικότερες διαφορές είναι οι ακόλουθες:

- Διαφορετικό έτος βάσης, αφού το έτος βάσης για τον Εν.ΔΤΚ είναι το 1996=100,0 ενώ του εθνικού ΔΤΚ το 1999=100,0.
- Διαφορετική πληθυσμιακή κάλυψη, δεδομένου ότι, ο ελληνικός Εν.ΔΤΚ καλύπτει όλες τις καταναλωτικές δαπάνες που πραγματοποιούνται στην οικονομική επικράτεια της Ελλάδος ανεξάρτητα από ποιους γίνονται, ενώ ο εθνικός ΔΤΚ καλύπτει τις καταναλωτικές δαπάνες στη Χώρα μόνο των ιδιωτικών νοικοκυριών.
- Τα προσφάτως σημαντικά αγαθά και υπηρεσίες καλύπτονται από τον Εν.ΔΤΚ, ενώ εξαιρούνται από τον εθνικό ΔΤΚ.
- Διαφορετικοί συντελεστές στάθμισης των ειδών και χρήση διαφορετικών πηγών στοιχείων για τον υπολογισμό των συντελεστών στάθμισης.
- Διαφορετική συχνότητα ανανέωσης- ενημέρωσης των συντελεστών στάθμισης των ειδών, δεδομένου ότι η ανανέωση των συντελεστών στάθμισης του Εν.ΔΤΚ συντελείται κάθε Ιανουάριο με τις τιμές του προηγούμενου Δεκεμβρίου, ενώ οι συντελεστές στάθμισης των ειδών του εθνικού ΔΤΚ ανανεώνονται μόνο κατά τις εκάστοτε αναθεωρήσεις του Δείκτη.

Περισσότερες πληροφορίες για τους Εν.ΔΤΚ και ειδικότερα για τον ελληνικό Εν.ΔΤΚ περιλαμβάνονται στην ιστοσελίδα της ΕΣΥΕ (www.statistics.gr) και στο ειδικό τεύχος της ΕΣΥΕ "Εναρμονισμένος Δείκτης Τιμών Καταναλωτή (1996=100,0)".

Αρμόδια:Μαρία Σταυροπούλου

Τηλ: 210 - 32 89 547

Fax: 210 - 32 23 159

stavropm@statistics.gr