



Δ Ε Λ Τ Ι Ο Τ Υ Π Ο Υ

ΧΟΡΗΓΗΣΗ ΑΔΕΙΩΝ ΚΥΚΛΟΦΟΡΙΑΣ ΟΧΗΜΑΤΩΝ: Οκτώβριος 2016

Η Ελληνική Στατιστική Αρχή ανακοινώνει ότι κατά το μήνα Οκτώβριο του 2016 κυκλοφόρησαν για πρώτη φορά 9.479 αυτοκίνητα (καινούργια ή μεταχειρισμένα εξωτερικού) έναντι 7.897 που κυκλοφόρησαν τον αντίστοιχο μήνα του έτους 2015, παρουσιάζοντας αύξηση 20,0%. Μείωση 13,8% είχε παρουσιάσει η κυκλοφορία για πρώτη φορά αυτοκινήτων (καινούργιων ή μεταχειρισμένων εξωτερικού) τον Οκτώβριο του έτους 2015 σε σχέση με τον αντίστοιχο μήνα του 2014 (Πίνακας 1 - Γράφημα 1). Τα καινούργια αυτοκίνητα που κυκλοφόρησαν τον Οκτώβριο του 2016 ανέρχονται σε 5.485 έναντι 5.440 που κυκλοφόρησαν τον αντίστοιχο μήνα του έτους 2015, παρουσιάζοντας αύξηση 0,8%.

Η κυκλοφορία νέων μοτοσυκλετών κυβισμού άνω των 50 cc (καινούργιων και μεταχειρισμένων εξωτερικού) κατά το μήνα Οκτώβριο του 2016, ανήλθε σε 2.866 έναντι 2.543 τον αντίστοιχο μήνα του έτους 2015, παρουσιάζοντας αύξηση 12,7%. Μείωση 6,1% είχε παρουσιάσει η κυκλοφορία νέων μοτοσυκλετών (άνω των 50 cc) τον Οκτώβριο του 2015 σε σχέση με τον αντίστοιχο μήνα του 2014 (Πίνακας 1 - Γράφημα 1). Οι καινούργιες μοτοσυκλέτες που κυκλοφόρησαν τον Οκτώβριο του 2016 ανέρχονται σε 2.683 έναντι 2.381 που κυκλοφόρησαν τον αντίστοιχο μήνα του έτους 2015, παρουσιάζοντας αύξηση 12,7%.

Την περίοδο Ιανουαρίου - Οκτωβρίου 2016 κυκλοφόρησαν για πρώτη φορά 110.775 αυτοκίνητα (καινούργια ή μεταχειρισμένα εξωτερικού) έναντι 97.788 που κυκλοφόρησαν την αντίστοιχη περίοδο του έτους 2015, παρουσιάζοντας αύξηση 13,3 %. Αύξηση 14,0% είχε παρουσιάσει το δεκάμηνο Ιανουαρίου - Οκτωβρίου του 2015 σε σχέση με το αντίστοιχο του 2014 (Πίνακας 2 - Γραφήματα 2,3). Τα καινούργια αυτοκίνητα που κυκλοφόρησαν την περίοδο Ιανουαρίου - Οκτωβρίου 2016 ανέρχονται σε 73.263 έναντι 67.676 που κυκλοφόρησαν την αντίστοιχη περίοδο του έτους 2015, παρουσιάζοντας αύξηση 8,3%.

Η κυκλοφορία νέων μοτοσυκλετών (άνω των 50 cc) κατά την περίοδο Ιανουαρίου - Οκτωβρίου 2016 ανήλθε σε 35.177 έναντι 31.377 που κυκλοφόρησαν την αντίστοιχη περίοδο του έτους 2015, παρουσιάζοντας αύξηση 12,1%. Αύξηση 1,4% είχε παρουσιάσει το δεκάμηνο Ιανουαρίου - Οκτωβρίου του 2015 σε σχέση με το αντίστοιχο του 2014 (Πίνακας 2 - Γραφήματα 2,3). Οι καινούργιες μοτοσυκλέτες που κυκλοφόρησαν την περίοδο Ιανουαρίου - Οκτωβρίου 2016 ανέρχονται σε 32.829 έναντι 29.488 που κυκλοφόρησαν την αντίστοιχη περίοδο του έτους 2015, παρουσιάζοντας αύξηση 11,3%.

Πληροφορίες:

Δ/ση Στατιστικών Τομέα Εμπορίου και Υπηρεσιών
Τμήμα Μεταφορών, Επικοινωνιών και ΜΜΕ

Κων/νος Μενεξές

Τηλέφωνο : 213 1352500

FAX : 213 1352496

e-mail : k.menexes@statistics.gr

Πίνακας 1. Οχήματα που κυκλοφόρησαν για πρώτη φορά στην Ελλάδα: Οκτώβριος 2014 - 2016

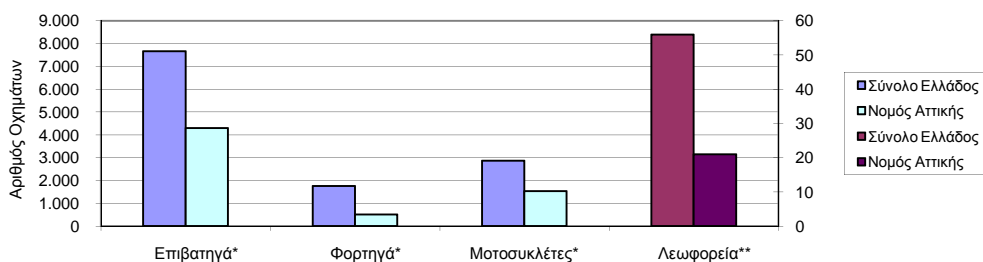
Κατηγορία οχημάτων	Οκτώβριος						Μεταβολή (%)			
	2016		2015		2014		2016/2015		2015/2014	
	Σύνολο	Από αυτά, μεταχειρ.	Σύνολο	Από αυτά, μεταχειρ.	Σύνολο	Από αυτά, μεταχειρ.	Σύνολο	Από αυτά, μεταχειρ.	Σύνολο	Από αυτά, μεταχειρ.
Σύνολο Ελλάδος										
Σύνολο οχημάτων	12.345	4.177	10.440	2.619	11.866	2.737	18,2	59,5	-12,0	-4,3
1. Αυτοκίνητα	9.479	3.994	7.897	2.457	9.158	2.599	20,0	62,6	-13,8	-5,5
Επιβατηγά	7.668	2.684	6.244	1.304	7.439	1.439	22,8	105,8	-16,1	-9,4
Λεωφορεία	56	45	51	47	60	55	9,8	-4,3	-15,0	-14,5
Φορτηγά	1.755	1.265	1.602	1.106	1.659	1.105	9,6	14,4	-3,4	0,1
2. Μοτοσυκλέτες > 50 cc	2.866	183	2.543	162	2.708	138	12,7	13,0	-6,1	17,4

Νομός Αττικής

Σύνολο οχημάτων	6.358	1.313	5.484	743	6.669	773	15,9	76,7	-17,8	-3,9
1. Αυτοκίνητα	4.822	1.288	4.240	718	5.265	736	13,7	79,4	-19,5	-2,4
Επιβατηγά	4.299	1.007	3.821	491	4.746	515	12,5	105,1	-19,5	-4,7
Λεωφορεία	21	19	19	18	17	14	10,5	5,6	11,8	28,6
Φορτηγά	502	262	400	209	502	207	25,5	25,4	-20,3	1,0
2. Μοτοσυκλέτες > 50 cc	1.536	25	1.244	25	1.404	37	23,5	0,0	-11,4	-32,4

Κατηγορία οχημάτων	Μ.Ο Νοεμ. 2015 - Οκτ. 2016		Μ.Ο Νοεμ. 2014 - Οκτ. 2015		Μεταβολή (%)	
	Σύνολο	Από αυτά, μεταχειρ.	Σύνολο	Από αυτά, μεταχειρ.	Μ.Ο Νοεμ. 2015 - Οκτ. 2016 / Μ.Ο Νοεμ. 2014 - Οκτ. 2015	
					Σύνολο	Από αυτά, μεταχειρ.
Σύνολο Ελλάδος						
Σύνολο οχημάτων	14.131	3.724	12.364	3.027	14,3	23,0
1. Αυτοκίνητα	10.764	3.509	9.531	2.856	12,9	22,9
Επιβατηγά	8.927	2.193	7.872	1.690	13,4	29,8
Λεωφορεία	81	65	58	48	39,7	35,4
Φορτηγά	1.756	1.251	1.601	1.118	9,7	11,9
2. Μοτοσυκλέτες > 50 cc	3.367	215	2.833	171	18,8	25,7

Γράφημα 1. Νέες εγγραφές οχημάτων: Οκτώβριος 2016



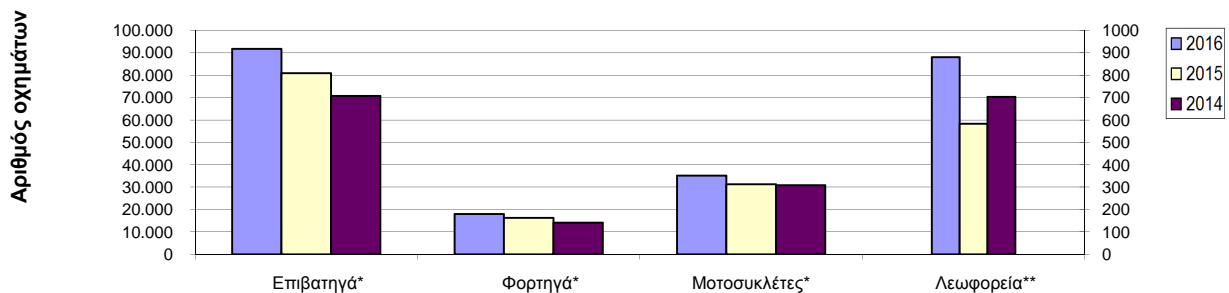
* Για τα Επιβατηγά, Φορτηγά και Μοτοσυκλέτες ισχύει η κλίμακα του αριστερού άξονα

** Για τα Λεωφορεία ισχύει η κλίμακα του δεξιού άξονα

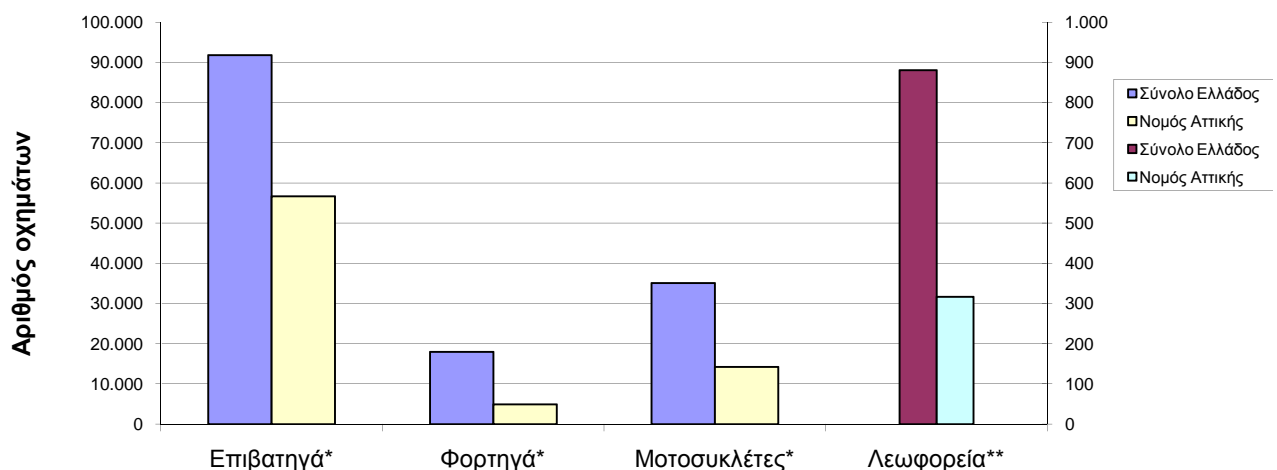
Πίνακας 2. Οχήματα που κυκλοφόρησαν για πρώτη φορά στην Ελλάδα: Ιαν. - Οκτ. 2014 - 2016

Κατηγορία οχημάτων	Ιανουάριος - Οκτώβριος						Μεταβολή (%)			
	2016		2015		2014		2016/2015		2015/2014	
	Σύνολο	Από αυτά, μεταχειρ.	Σύνολο	Από αυτά, μεταχειρ.	Σύνολο	Από αυτά, μεταχειρ.	Σύνολο	Από αυτά, μεταχειρ.	Σύνολο	Από αυτά, μεταχειρ.
Σύνολο Ελλάδος										
Σύνολο οχημάτων	145.952	39.860	129.165	32.001	116.735	23.554	13,0	24,6	10,6	35,9
1. Αυτοκίνητα	110.775	37.512	97.788	30.112	85.776	22.064	13,3	24,6	14,0	36,5
Επιβατηγά	91.876	23.732	80.906	18.072	70.882	11.430	13,6	31,3	14,1	58,1
Λεωφορεία	881	706	583	476	704	546	51,1	48,3	-17,2	-12,8
Φορτηγά	18.018	13.074	16.299	11.564	14.190	10.088	10,5	13,1	14,9	14,6
2. Μοτοσυκλέτες > 50 cc	35.177	2.348	31.377	1.889	30.959	1.490	12,1	24,3	1,4	26,8
Νομός Αττικής										
Σύνολο οχημάτων	76.212	11.611	64.321	8.487	58.414	5.803	18,5	36,8	10,1	46,3
1. Αυτοκίνητα	61.948	11.360	52.080	8.176	46.184	5.555	18,9	38,9	12,8	47,2
Επιβατηγά	56.700	8.659	47.630	6.110	42.186	3.671	19,0	41,7	12,9	66,4
Λεωφορεία	317	241	221	174	272	183	43,4	38,5	-18,8	-4,9
Φορτηγά	4.931	2.460	4.229	1.892	3.726	1.701	16,6	30,0	13,5	11,2
2. Μοτοσυκλέτες > 50 cc	14.264	251	12.241	311	12.230	248	16,5	-19,3	0,1	25,4

Γράφημα 2. Σύγκριση χορήγησης νέων αδειών κυκλοφορίας οχημάτων Ιανουαρίου - Οκτωβρίου 2014, 2015, 2016



Γράφημα 3. Νέες εγγραφές οχημάτων: Ιανουάριος - Οκτώβριος 2016



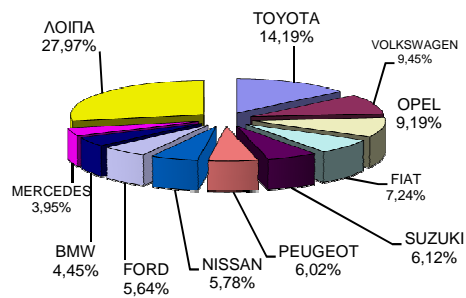
* Για τα Επιβατηγά, Φορτηγά και Μοτοσυκλέτες ισχύει η κλίμακα του αριστερού άξονα

** Για τα Λεωφορεία ισχύει η κλίμακα του δεξιού άξονα

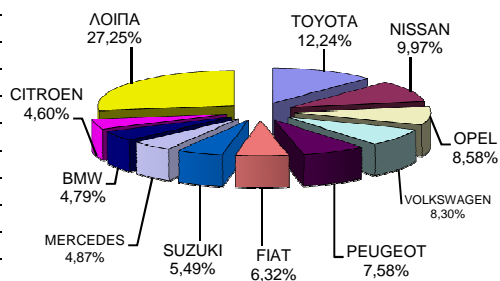
**Πίνακας 3. Πωλήσεις καινούργιων και μεταχειρισμένων επιβατηγών κατά μάρκα:
Οκτώβριος και Ιανουάριος - Οκτώβριος 2016**

Μάρκες	Επιβατηγά			
	Οκτώβριος		Ιαν. - Οκτ.	
	καιν.	μεταχ.	καιν.	μεταχ.
ADRIA	-	-	-	1
ALFA LANCIA	-	-	-	1
ALFA ROMEO	42	12	428	163
ALPINA	-	-	-	1
AUDI	143	30	2.326	471
AUSTIN	-	-	-	3
BEACH-BAGGY	-	2	-	3
BENTLEY	-	-	-	2
BMW	222	48	3.266	562
CADILLAC	-	1	-	1
CHEVROLET	-	9	-	36
CHRYSLER	-	1	-	3
CITROEN	192	116	3.136	1.114
DACIA	45	8	548	81
DAEWOO	-	-	-	17
DAIHATSU	-	17	-	94
DETHLEFFS	-	3	1	22
DODGE	-	-	-	3
FERRARI	-	1	-	6
FIAT	361	156	4.310	1.570
FIAT DUCATO Z.MANTOS	1	-	1	-
FIAT-IVECO	-	-	-	2
FISSORE-FIAT	-	-	-	1
FORD	281	237	3.056	1.913
GM KOREA (CHEVROLET)	-	6	130	92
GRUAU LAVAL	1	-	1	-
HONDA	40	27	501	167
HUMMER	-	-	-	2
HYUNDAI	169	58	927	418
JAGUAR	6	1	20	15
JEEP	67	3	741	46
KIA	56	27	773	142
LADA	-	-	-	2
LANCIA	2	12	21	91
LAND ROVER	5	10	63	184
LEXUS	7	1	37	26
LOTUS	-	-	-	1
MAN	-	-	-	1
MASERATI	-	-	1	1
MAZDA	1	22	80	176
MERCEDES	197	114	3.322	1.506
MERCEDES Z.MANTOS	-	-	95	-
MG	-	-	-	2
MG ROVER	-	-	-	1
MINI	125	23	1.336	266
MITSUBISHI	12	26	129	188
NISSAN	288	102	6.791	976
OPEL	458	417	5.850	3.650
PEUGEOT	300	175	5.163	1.208
PORSCHE	5	3	22	107
RENAULT	173	128	2.578	990
RILEY	-	-	-	2
SAAB	-	-	-	12
SEA / MOBILVETT	-	1	-	14
SEA, ELNAGH, SUNROLLE	-	-	-	1
SEAT	80	27	1.673	133
SKODA	73	55	1.151	437
SMART	59	154	605	1.283
SSANGYONG	13	-	109	1
STEYER	-	-	-	1
SUBARU	2	1	35	15
SUZUKI	305	71	3.741	622
TATA	-	-	-	2
TESLA MOTORS	1	-	3	1
TOYOTA	707	456	8.340	3.470
TRIGANO	-	-	-	1
VOLKSWAGEN	471	114	5.653	1.227
VOLKSWAGEN Z.MANTOS	-	-	1	-
VOLVO	74	9	1.180	181
WILLYS	-	-	-	1
ΣΥΝΟΛΟ	4.984	2.684	68.144	23.732

**Γράφημα 4. Πωλήσεις καινούργιων επιβατηγών:
Οκτώβριος 2016**



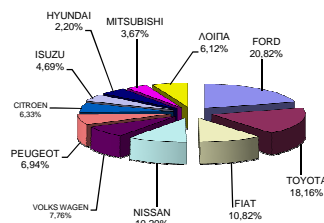
**Γράφημα 5. Πωλήσεις καινούργιων επιβατηγών:
Ιανουάριος - Οκτώβριος 2016**



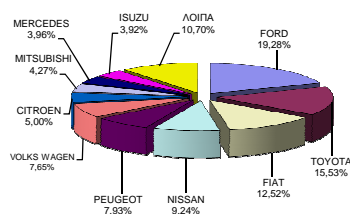
**Πίνακας 4. Πωλήσεις καινούργιων και μεταχειρισμένων φορτηγών κατά μάρκα:
Οκτώβριος και Ιανουάριος - Οκτώβριος 2016**

Μάρκες	Φορτηγά			
	Οκτώβριος		Ιαν. - Οκτ.	
	καιν.	μεταχ.	καιν.	μεταχ.
BMW	-	-	-	1
CADILLAC	-	-	-	1
CHEVROLET	-	-	-	3
CHRYSLER	-	-	-	2
CHRYSLER (DODGE)	-	-	-	1
CITROEN	31	30	247	284
DACIA	-	1	2	17
DAF	1	19	11	288
DAF A. KAOUSSIS SA	-	-	-	1
DAF STATHIS	-	-	-	-
DAF TECMEC A.E.B.E.	-	-	-	2
DAF TOUMBAS D. & Co L.P.	-	-	-	3
DAF ΗΦΑΙΣΤΟΣ ΣΤΕΦΑΝΟΣ	-	-	-	2
DAIHATSU	-	-	-	8
DODGE	-	-	-	1
FIAT	53	160	619	1.609
FIAT STATHIS	-	-	-	1
FIAT-IVECO	-	4	-	57
FORD	102	159	953	1.561
FORD AVF HELLAS	-	-	-	2
FORD A&I ΔΕΡΒΙΣΗΣ	-	-	-	1
FORD CONTRUCK MECHANICA	-	-	-	1
GENERAL MOTORS	-	1	-	3
GRECAV SPA	-	-	-	1
HONDA	-	-	-	1
HUMMER	-	-	-	1
HYUNDAI	-	7	-	54
ISUZU	23	13	194	158
ISUZU ΤΑΞΙΑΡΧΟΥ	-	-	-	1
ISUZU A. KAOUSSIS SA	-	-	-	5
IVECO	2	12	12	130
IVECO A. KAOUSSIS SA	-	-	-	8
IVECO CENTIGON	-	-	-	8
IVECO CONTRUCK MECHANICA	-	-	-	1
IVECO KOSKERIDIS	-	-	-	5
IVECO MAGIRUS	-	1	-	13
IVECO SMYRLIADIS	-	-	-	2
IVECO ΑΝΔΡΕΑΣ ΚΑΡΚΑΓΓΕΛΗΣ	-	-	-	1
IVECO ΗΦΑΙΣΤΟΣ ΣΤΕΦΑΝΟΣ	3	-	14	-
IZ	-	-	-	1
JEEP	-	-	-	4
KASSBOHRER	-	-	-	1
KIA	-	1	-	10
LAND ROVER	-	-	-	10
MAGIRUS	-	-	-	1
MAHINDRA	-	-	-	2
MAN	-	32	9	455
MAN A. KAOUSSIS SA	-	-	-	8
MAN SMYRLIADIS	-	-	-	3
MAN ΕΥΣΤΑΘΙΟΣ ΖΥΓΟΥΡΗΣ & ΣΙΑ	1	-	-	5
MAN-VOLKS WAGEN	-	-	-	1
MAZDA	-	28	1	323
MERCEDES	22	237	196	2.576
MERCEDES A. KAOUSSIS SA	1	-	23	-
MERCEDES AVF HELLAS	-	-	-	1
MERCEDES DYNA TRAILERS S.A.	-	-	-	14
MERCEDES ERMICON	-	-	-	1
MERCEDES MEILLER	-	-	-	8
MERCEDES NIKAS	-	-	-	1
MERCEDES PAPADOPOULOS TAI	-	-	-	1
MERCEDES SMYRLIADIS	-	-	-	6
MERCEDES STATHIS	-	-	-	10
MERCEDES TRUCK NET	-	-	-	2
MERCEDES XATZOGLOY	-	-	-	1
MERCEDES ZANELLI FURGONATI	-	-	-	1
MERCEDES A&I ΔΕΡΒΙΣΗΣ	-	-	-	1
MERCEDES Z. ΜΑΝΤΟΣ	-	-	-	1
MERCEDES ΗΦΑΙΣΤΟΣ ΣΤΕΦΑΝΟ	-	-	-	5
MERCEDES ΤΑΞΙΑΡΧΟΥ	-	-	-	1
MINI	-	-	-	1
MITSUBISHI	18	75	211	638
MITSUBISHI DYNA TRAILERS	-	-	-	1
MITSUBISHI ΚΑΡΑΜΑΝΗΣ & ΣΙΑ C	-	-	-	1
NISSAN	50	128	457	1.128
NISSAN A. KAOUSSIS SA	-	-	-	3
NISSAN DYNA TRAILERS S.A.	-	-	-	1
NISSAN JET ENGINEERING	-	-	-	1
NISSAN SMYRLIADIS	-	-	-	5
NISSAN ΕΥΣΤΑΘΙΟΣ ΖΥΓΟΥΡΗΣ &	-	-	-	1
NISSAN ΤΑΞΙΑΡΧΟΥ	-	-	-	1
OPEL	13	65	182	735
PEUGEOT	34	30	392	266
PFAU	-	1	-	4
PIAGGIO	1	-	14	22
PIAGGIO TOUMBAS	-	-	-	1
PIAGGIO & C SPA A. KAOUSSIS S	-	-	-	1
RENAULT	4	76	78	732
ROMEX	-	-	-	1
ROVER	-	-	-	3
SCANIA	1	22	11	294
SCANIA INOX STEEL TECHNICAL	-	-	-	1
SCANIA DYNA TRAILERS S.A.	-	-	-	1
SEAT	-	1	1	11
SIMCA	-	-	-	1
SKODA	-	7	-	78
SMYRLIADIS	-	-	-	1
SPIAGGIO & C SPA A. KAOUSSIS	-	-	-	1
SSANGYONG	1	-	4	9
STEYER	-	-	-	7
SUZUKI	-	1	-	10
TATA	-	-	-	4
TOYOTA	89	50	768	485
TOYOTA SGOURIS	-	-	-	1
VOLKS WAGEN	38	66	378	634
VOLVO	2	38	29	433
WARTBURG	-	-	-	2
ΣΥΝΟΛΟ	490	1.265	4.944	13.074

**Γράφημα 6. Πωλήσεις καινούργιων φορτηγών:
Οκτώβριος 2016**



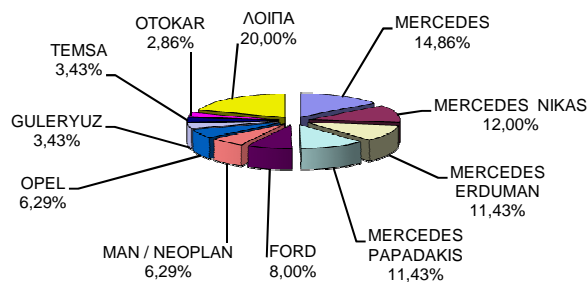
**Γράφημα 7. Πωλήσεις καινούργιων φορτηγών:
Ιανουάριος - Οκτώβριος 2016**



**Πίνακας 5. Πωλήσεις καινούργιων και μεταχειρισμένων λεωφορείων κατά μάρκα:
Οκτώβριος και Ιανουάριος - Οκτώβριος 2016**

Μάρκες	Λεωφορεία			
	Οκτώβριος		Ιαν. - Οκτ.	
	καιν.	μεταχ.	καιν.	μεταχ.
AYATS	-	-	-	2
B.M.C.	-	-	-	1
BOVA	-	1	-	41
DAF	-	-	-	4
EOS-COACH	-	-	-	1
EVOBUS	-	-	-	29
FIAT	-	-	-	1
FIAT-IVECO	-	-	-	7
FORD	-	3	14	14
G. AUWARTER	-	-	-	4
GULERYUZ	-	-	6	-
HIGER (SCANIA)	-	-	3	-
IRISBUS	-	-	-	7
IRIZAR	-	-	2	-
ISUZU	-	-	4	-
ISUZU, ANADOLU ISUZU, TU	-	-	2	-
IVECO	-	-	3	5
JONCKHEERE	-	-	-	1
KARSAN	-	-	2	-
KASSBOHRER	-	-	-	1
MAN	-	3	-	36
MAN / NEOPLAN	-	-	11	6
MAN/NEOPLAN	4	-	4	-
MERCEDES	2	25	26	309
MERCEDES CENTO BUS	-	-	3	-
MERCEDES ERDUMAN	1	-	20	-
MERCEDES GIANNOPOYLO	1	-	4	1
MERCEDES NIKAS	-	-	21	-
MERCEDES PAPANAKIS	-	-	20	-
NEOPLAN	-	2	-	27
OPEL	-	-	11	-
OTOKAR	1	-	5	2
PEUGEOT	-	2	-	25
RENAULT	-	1	-	4
SCANIA	-	1	-	36
SCANIA HIGER	1	-	1	-
SETRA	-	3	5	43
SIN MARCA	-	-	-	3
TEMSA	-	1	6	51
VAN HOOL	-	-	-	5
VDL	1	-	1	-
VISION	-	-	-	1
VOLKSWAGEN	-	3	1	21
VOLVO	-	-	-	15
XIAMEN KING LONG	-	-	-	3
ΣΥΝΟΛΟ	11	45	175	706

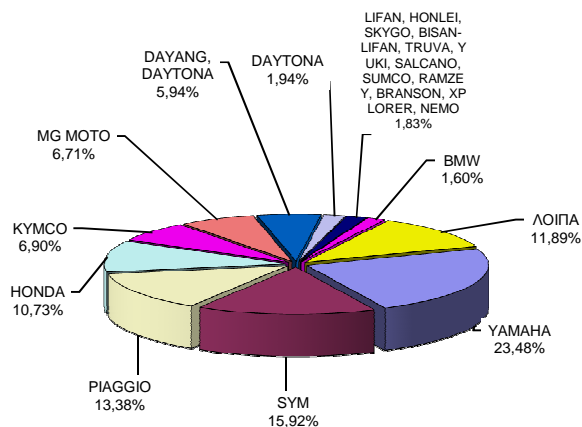
**Γράφημα 8. Πωλήσεις καινούργιων λεωφορείων:
Ιανουάριος - Οκτώβριος 2016**



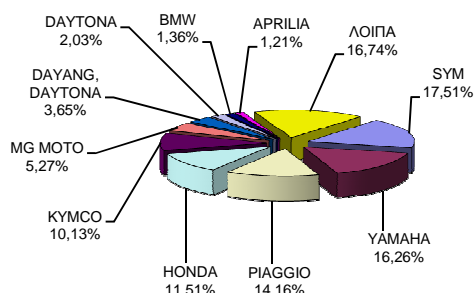
**Πίνακας 6. Πωλήσεις καινούργιων και μεταχειρισμένων μοτοσυκλετών κατά μάρκα ή εργοστάσιο κατασκευής:
Οκτώβριος και Ιανουάριος - Οκτώβριος 2016**

Μάρκες	Μοτοσυκλέτες			
	Οκτώβριος		Ιαν. - Οκτ.	
	καιν.	μεταχ.	καιν.	μεταχ.
ACCESS, GOES	-	-	45	1
AEON MOTOR	-	-	74	1
APRILIA	21	10	397	90
APRILIA, PIAGGIO, GILERA	7	-	72	15
ARCTIC CAT	-	-	6	-
BASHAN, MONDIAL, YUKI, APAC	2	-	62	-
BETA	1	-	24	3
BMW	43	2	445	36
BOMBARDIER RECREATIONAL F	2	-	36	1
CFMOTO	6	-	141	1
DAELIM	11	-	125	3
DAYANG, DAYTONA	151	1	1.252	6
DAYTONA	52	-	668	1
DERBI	1	-	35	2
DUCATI	12	1	157	8
EVA, EMBUGGY, VINTAGE, EVAN	-	-	9	-
FEISHEN, MONDIA	-	-	8	-
HAOJIANG, SENKE, ZONTES, TA	-	-	51	-
HARLEY DAVIDSON	4	-	76	18
HER CHEE, ADLY	-	-	22	-
HONDA	288	47	3.779	506
HSUN, HISUN, APACHI, ICHIBAN	1	-	33	-
HUSQVARNA	3	-	22	1
INDIAN MOTORCYC	1	-	17	1
JIAJUE, JINDING, LANYING, DHS, M	2	-	34	-
JIALING, MOTORAN, TRAXX, SPA	13	-	88	-
JIANSHE, GEMINI	7	-	80	-
JINLANG, ZIPP, HORS, IVA, Ariic,	-	-	26	-
JINLING	1	-	12	1
JLAJI, HUATIAN, FEILING, TUTU,	2	-	39	-
JMSTAR, SHENKE, HUIBANG, JO	-	-	8	-
JOYNER	-	-	28	-
KAWASAKI	21	3	226	26
KEEWAY	-	-	11	1
KL	4	-	53	-
KTM	18	-	300	11
KWANG YANG	-	4	-	63
KYMCO	185	20	3.326	197
LIFAN	1	-	69	-
LIFAN, HONLEI, SKYGO, BISAN-L	49	-	252	1
LINHAI, KUBA, ONLINE, LHY	2	-	68	-
LML	2	-	42	3
LONCIN, KINLON, LONGTING, KU	3	-	222	-
MALAGUTI	-	1	-	6
MBK	-	2	3	18
MG MOTO	180	-	1.730	5
MODENAS	6	-	131	1
MOTO GUZZI	2	-	21	1
MOTO S.P.A	3	-	15	-
MV AGUSTA	-	-	9	2
ODES, LIANGZI, BRANSON	-	-	42	-
PEUGEOT	27	-	325	16
PGO	-	-	5	1
PIAGGIO	359	19	4.650	383
POLARIS	2	-	35	2
QINGQI, PIONEER, i-moto, SUPERB	3	-	13	3
QJ, QJIANG, KEEWAY, LEONE, K	22	-	368	3
QUADRO	-	-	11	-
RIYA	-	-	10	-
RIYA, HONLING, YAMAKOYO, TIA	-	-	42	-
SHANYANG	13	-	62	6
SHINERAY	3	-	76	-
SKYJET	-	-	11	1
SKYTEAM, SACIN, METALCO, SC	6	-	69	-
STANDARD	-	-	18	-
SUZUKI	19	9	353	162
SYM	427	8	5.749	102
TGB	5	-	166	1
TRIUMPH	12	-	152	9
VEEROAD	-	-	7	1
WANGYE, SANBEN, UM, MONDIA	18	-	143	1
XGJAO, KAISAR, SKYJET, SOKON,	15	-	252	-
XINGYUE, GS MOON, AXY, SUMO	-	-	7	-
XINYANG	-	-	12	-
YAMAHA	630	50	5.339	590
YIBEN, MEIDUO, VONROAD, WU	-	-	9	1
YINXIANG, KENBO, VENOM, CHE	4	-	151	-
ZHONGNENG, ZNEN, daDo, DIRE	1	-	151	-
ZONGSHEN, ZIP STAR, ZNEN, PI	1	-	23	1
ZXMCO, ZHONGXING, BEWHEEL	4	-	64	-
ΛΟΙΠΑ	5	6	165	35
ΣΥΝΟΛΟ	2.683	183	32.829	2.348

**Γράφημα 9. Πωλήσεις καινούργιων μοτοσυκλετών:
Οκτώβριος 2016**



Γράφημα 10. Πωλήσεις καινούργιων μοτοσυκλετών:



ΕΠΕΞΗΓΗΜΑΤΙΚΕΣ ΣΗΜΕΙΩΣΕΙΣ

Έρευνα Χορήγησης Αδειών Κυκλοφορίας Οχημάτων	<p>Η Έρευνα των οχημάτων είναι απογραφική. Τα στοιχεία εμφανίζουν τη μάρκα, το είδος και το καινούργιο ή μεταχειρισμένο του οχήματος σε επίπεδο Χώρας. Από τα στοιχεία της Έρευνας εξαιρούνται τα οχήματα που κινούνται επάνω σε τροχιές, τα ηλεκτροκίνητα με κεραίες λεωφορεία (τρόλλεϋ), οι γεωργικοί ελκυστήρες και τα γεωργικά μηχανήματα. Δεν περιλαμβάνονται στους πίνακες του Δελτίου Τύπου τα οχήματα Ενόπλων Δυνάμεων, Σωμάτων Ασφαλείας, Πυροσβεστικής Υπηρεσίας, Κρατικών Υπηρεσιών, Διπλωματικού Σώματος, Ξένων Αποστολών, Αναπήρων Πολέμου, καθώς επίσης και τα δίκυκλα τα οποία έχουν κυβισμό κάτω από 50 cc.</p>
Νομικό πλαίσιο	N. 3832/2010
Περίοδος Αναφοράς	Οκτώβριος 2016
Κάλυψη	Για την εξαγωγή των μηνιαίων στοιχείων χρησιμοποιήθηκε το Μητρώο του Υπουργείου Υποδομών, Μεταφορών και Δικτύων, το οποίο περιέχει όλες τις μηνιαίες μεταβολές στις άδειες ταξινόμησης Οχημάτων στη Χώρα.
Ορισμοί	<p>Αυτοκίνητο όχημα είναι κάθε όχημα, ανεξάρτητα από τον αριθμό των τροχών, που κινείται με μηχανή και προορίζεται να μεταφέρει πρόσωπα ή πράγματα ή και τα δύο μαζί, ευρισκόμενα είτε πάνω στο ίδιο όχημα, είτε σε ρυμουλκούμενο που κινείται από το πρώτο. Καινούργιο όχημα χαρακτηρίζεται αυτό που ταξινομείται για πρώτη φορά μέσα στο μήνα στην Ελλάδα και δεν έχει κυκλοφορήσει σε άλλη χώρα. Μεταχειρισμένο χαρακτηρίζεται αυτό που ταξινομείται για πρώτη φορά στην χώρα και έχει εισαχθεί ως μεταχειρισμένο από το εξωτερικό.</p> <p>Αυτοκίνητο επιβατηγό: Το προοριζόμενο για τη μεταφορά κυρίως προσώπων αυτοκίνητο όχημα, 9 κατ' ανώτατο όριο θέσεων μαζί με τη θέση του οδηγού.</p> <p>Αυτοκίνητο λεωφορείο: Το αυτοκίνητο όχημα που προορίζεται κυρίως για τη μεταφορά προσώπων 10 και άνω θέσεων, συμπεριλαμβανομένης και της θέσης του οδηγού. (Στους πίνακες του Δελτίου Τύπου στην κατηγορία αυτή επιπλέον προσμετρώνται τα αρθρωτά Λεωφορεία).</p> <p>Αυτοκίνητο φορτηγό: Το αυτοκίνητο όχημα που προορίζεται κυρίως για τη μεταφορά πραγμάτων. (Στους πίνακες του Δελτίου Τύπου στην κατηγορία αυτή επιπλέον προσμετρώνται οι τράκτορες, τα ρυμουλκά φορτηγά, οι τράκτορες με επικαθήμενο (αρθρωτό όχημα) και τα ρυμουλκά με ρυμουλκούμενο (συρμός)).</p> <p>Μοτοσυκλέτα: Κάθε δίδροχο μηχανοκίνητο όχημα με ή χωρίς καλάθι, του οποίου είτε η μέγιστη εκ κατασκευής ταχύτητα είναι μεγαλύτερη των 45 χιλιομέτρων την ώρα είτε, εάν είναι εξοπλισμένο με κινητήρα εσωτερικής καύσης, ο κυλινδρισμός του κινητήρα είναι μεγαλύτερος των 50 κυβικών εκατοστών. (Στους πίνακες του Δελτίου Τύπου στην κατηγορία αυτή επιπλέον προσμετρώνται τα τρίτροχα οχήματα).</p> <p>Τρίτροχο όχημα: Το μηχανοκίνητο όχημα με τρεις συμμετρικούς τροχούς, του οποίου είτε η μέγιστη εκ κατασκευής ταχύτητα είναι μεγαλύτερη των 45 χιλιομέτρων την ώρα είτε ο κυλινδρισμός του κινητήρα του είναι μεγαλύτερος των 50 κυβικών εκατοστών, εάν είναι εξοπλισμένο με κινητήρα εσωτερικής καύσης. Επίσης ως τρίτροχο όχημα λογίζεται και το τετράτροχο όχημα, εκτός των ελαφρών τετράτροχων οχημάτων της κατηγορίας των μοτοποδηλάτων, του οποίου το απόβαρο κενού οχήματος, μη συμπεριλαμβανομένου του βάρους του καυσίμου ή του μίγματος καυσίμου - ελαίου ή των συσσωρευτών των ηλεκτρικών οχημάτων, δεν υπερβαίνει τα 400 χιλιόγραμμα, όταν το όχημα προορίζεται για επιβατικές μεταφορές ή τα 550 χιλιόγραμμα, όταν προορίζεται για μεταφορές εμπορευμάτων και του οποίου η μέγιστη καθαρή ισχύς δεν υπερβαίνει τα 15 KW.</p>
Μεθοδολογία	Η έρευνα είναι απογραφική. Τα πρωτογενή στοιχεία προέρχονται από το Υπουργείο Υποδομών, Μεταφορών και Δικτύων και προκύπτουν από την έκδοση νέων αδειών κυκλοφορίας οχημάτων όπως αυτές καταχωρούνται από τις κατά τόπους Διευθύνσεις Μεταφορών και Επικοινωνιών.
Παραπομπές	Περισσότερες πληροφορίες (πίνακες, γραφήματα) σχετικά με την έρευνα χορήγησης αδειών κυκλοφορίας οχημάτων μπορούν να αναζητηθούν στη ιστοσελίδα της Ελληνικής Στατιστικής Αρχής www.statistics.gr , στο σύνδεσμο << Στατιστικά Θέματα > Μεταφορές >Οχήματα >Οχήματα(Άδειες Κυκλοφορίας Οχημάτων) -Στόλος Οχημάτων >>