



## ΔΕΛΤΙΟ ΤΥΠΟΥ

### ΠΑΡΑΚΟΛΟΥΘΗΣΗ ΔΗΛΩΘΕΝΤΩΝ ΛΟΙΜΩΔΩΝ ΝΟΣΗΜΑΤΩΝ, 2015

Η Ελληνική Στατιστική Αρχή (ΕΛΣΤΑΤ) ανακοινώνει Δελτίο Τύπου για τα Λοιμώδη Νοσήματα, με βάση τα στοιχεία που προέρχονται από το Κέντρο Ελέγχου και Πρόληψης Νοσημάτων (ΚΕΕΛΠΝΟ). Το ΚΕΕΛΠΝΟ καταγράφει και επιβεβαιώνει τα δηλωθέντα κρούσματα μέσω του συστήματος επιτήρησης νοσηρότητας, με βάση την υποχρεωτική δήλωση αυτών.

Από το 2010 έως το 2013 ο αριθμός των συνολικών κρουσμάτων συμπεριλαμβανομένων αυτών της γρίπης παρουσιάζει καθοδική τάση, ενώ από το 2014 εμφανίζονται αυξανόμενα. (Πίνακας 1, Διάγραμμα 1).

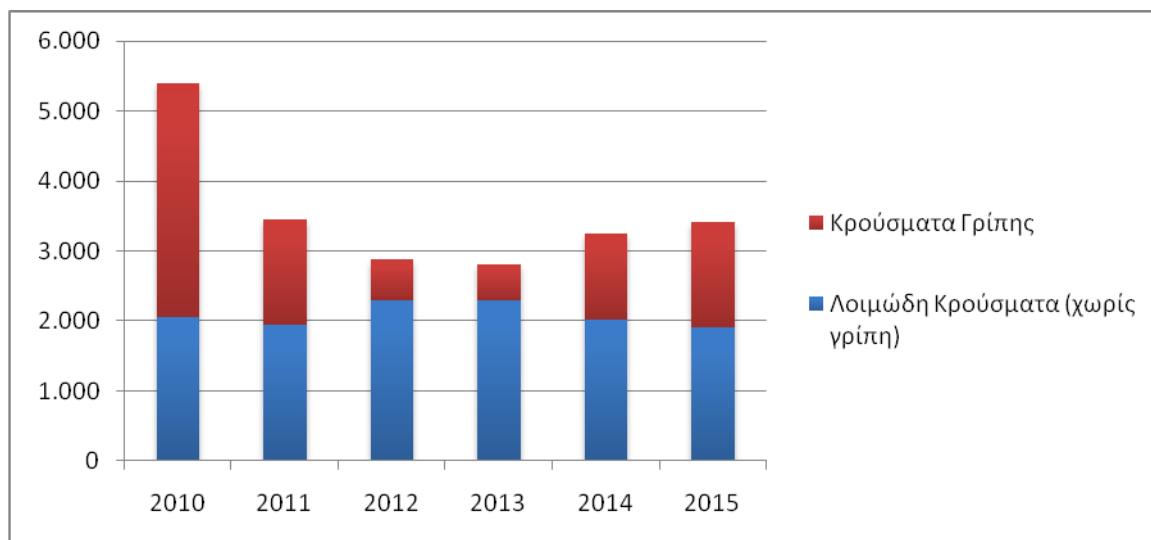
**Πίνακας 1. Σύνολο κρουσμάτων λοιμωδών νοσημάτων και γρίπης, 2010 - 2015**

Έτη	Κρούσματα	
	Σύνολο (& Γρίπη)	Γρίπη
2010	5.393	3.334
2011	3.449	1.504
2012	2.885	593
2013	2.804	518
2014	3.251	1.225
2015	3.405	1.495

#### Πληροφορίες

Δ/ση Κοινωνικών Στατιστικών  
Τμήμα Στατιστικών Υγείας και Κοινωνικής Ασφάλισης και Προστασίας  
Ζωγράφου Αλεξάνδρα, Γιασαφάκης Κων/νος  
Τηλ.: 213 135 2746, Fax : 213 135 2397 *e-mail*: [social\\_stat@statistics.gr](mailto:social_stat@statistics.gr)

**Γράφημα 1. Κρούσματα Γρίπης και λοιπών Λοιμωδών νοσημάτων για τα έτη 2010-2015**



Ο Πίνακας 2 και το Διάγραμμα 2 όπως φαίνονται παρακάτω, δείχνουν την εποχικότητα και τη γεωγραφική κατανομή έξι Λοιμωδών νοσημάτων που παρουσιάζουν πάνω από 100 επιβεβαιωθέντα και νοσηλευθέντα κρούσματα μέσα στο έτος 2015, δηλαδή της βρουκέλλωσης, της σαλμονέλλωσης, της ιογενούς μηνιγγίτιδας, της βακτηριακής μηνιγγίτιδας, της φυματίωσης<sup>1</sup> και της γρίπης. Η σαλμονέλλωση κορυφώνεται τους καλοκαιρινούς μήνες με υψηλότερη επίπτωση τον μήνα Αύγουστο. Η βρουκέλλωση και η φυματίωση παρουσιάζουν έξαρση στο τέλος της άνοιξης με αρχές καλοκαιριού. Η ιογενής μηνιγγίτιδα βρίσκεται σε έξαρση στα μέσα καλοκαιριού (εντεροιώσεις κυρίως) και η βακτηριακή τον χειμώνα.

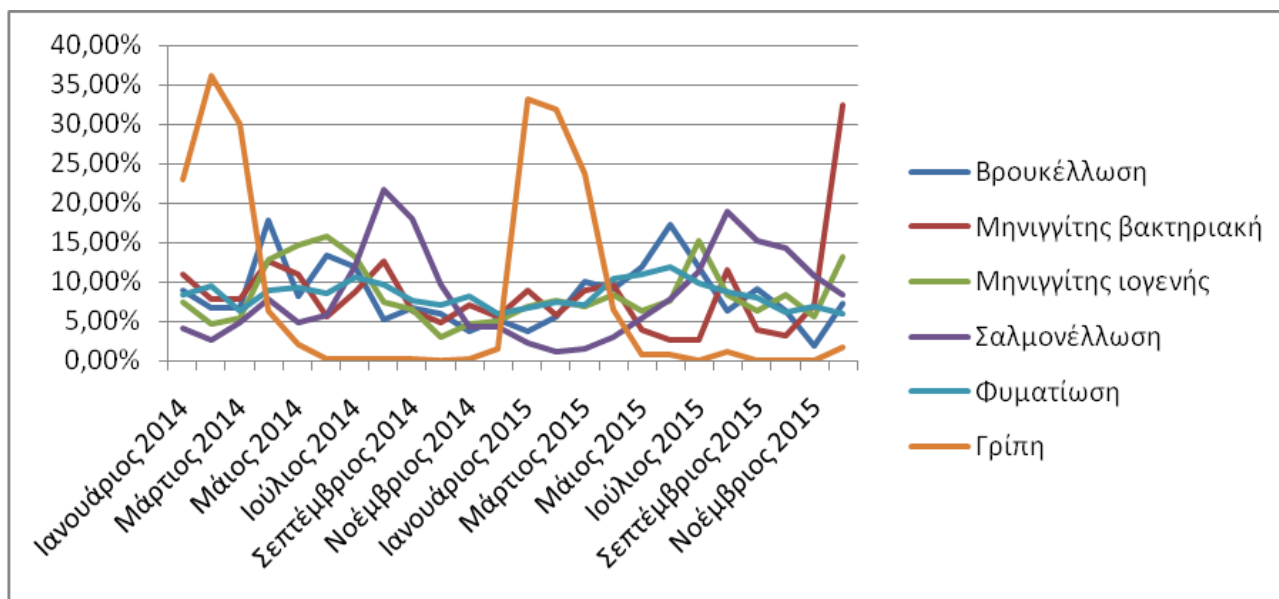
<sup>1</sup> Η **Σαλμονέλλωση** είναι η κυριότερη τροφιμογενής λοίμωξη. Η **Φυματίωση** που παρακολουθείται από το Ευρωπαϊκό Κέντρο Πρόληψης και Ελέγχου των Νόσων και δηλώνεται μέσω ειδικού δελτίου του ΚΕΕΛΠΝΟ, εξακολουθεί να είναι ένα σημαντικό πρόβλημα της δημόσιας υγείας, παρότι έχει τεθεί ως στόχος να εξαλειφθεί ο επιπολασμός της και οι θάνατοι έως το 2050. Η **Μηνιγγίτιδα**, που είναι οξεία λοίμωξη του κεντρικού νευρικού συστήματος και οφείλεται σε ιούς, βακτήρια και σπανιότερα σε μυκητιασικές λοιμώξεις. Η **Βρουκέλλωση** μπορεί να μεταδοθεί στους ανθρώπους μέσω της επαφής με μολυσμένα ζώα (αγοπρόβατα, βοοειδή, και χοίρους) ή με τη κατανάλωση μολυσμένων γαλακτοκομικών.

**Πίνακας 2. Κρούσματα των 5 συχνότερων λοιμοδών νοσημάτων και της Γρίπης, κατά μήνα έτους 2015**

2015	Σύνολο κρουσμάτων	Βρουκέλλωση	Μηνιγγίτις βακτηριακή	Μηνιγγίτις ιογενής	Σαλμονέλλωση	Φυματίωση	Γρίπη
Ιανουάριος	606	4	14	10	10	31	496
Φεβρουάριος	576	6	9	11	5	35	475
Μάρτιος	470	11	14	10	7	33	355
Απρίλιος	235	10	15	12	14	48	97
Μάιος	142	13	6	9	25	51	12
Ιούνιος	180	19	4	11	36	55	12
Ιούλιος	192	13	4	22	53	46	1
Αύγουστος	238	7	18	12	88	41	17
Σεπτέμβριος	208	10	6	9	71	37	1
Οκτώβριος	181	7	5	12	67	29	1
Νοέμβριος	163	2	11	8	50	32	1
Δεκέμβριος	214	8	51	19	39	28	27
<b>Σύνολο</b>	<b>3.405</b>	<b>110</b>	<b>157</b>	<b>145</b>	<b>465</b>	<b>466</b>	<b>1495</b>

**Γράφημα 2**

**Εποχικότητα των 6 Λοιμοδών νοσημάτων για τα έτη 2014 και 2015.**



Σχετικά με τη γεωγραφική κατανομή των παραπάνω πέντε λοιμωδών νοσημάτων από τα διαθέσιμα στοιχεία παρατηρείται ότι: η **σαλμονέλλωση** μετά την Αττική (164 κρούσματα), παρουσιάζει μεγαλύτερη επίπτωση στην Ανατολική Μακεδονία και Θράκη (56) και στην Κρήτη (47). Η **φυματίωση**, παρουσιάζει έναν σημαντικό αριθμό κρουσμάτων στην Αττική (178) με επίκεντρο την Αθήνα. Όσον αφορά στη **μηνιγγίτιδα**, εμφανίζει τη μεγαλύτερη επίπτωση στην Θεσσαλία (21) και την Αττική (178) και η **βακτηριακή μηνιγγίτιδα** στην Αττική (64) και την Κεντρική Μακεδονία (16). Τέλος, στη Δυτική Ελλάδα και τη Θεσσαλία παρουσιάζονται τα μεγαλύτερα ποσοστά επίπτωσης σε **βρουκέλλωση** σε περιπτώσεις 29 και 22 αντίστοιχα.

**Πίνακας 3. Σύνολο Κρουσμάτων για τα 5 συχνότερα λοιμώδη νοσήματα (περιλαμβανομένης της γρίπης), ανά περιφέρεια έτους 2015.**

Περιφέρεια	Σύνολο κρουσμάτων		Βρουκέλλωση		Μηνιγγίτις βακτηριακή		Μηνιγγίτις ιογενής		Σαλμονέλλωση		Φυματίωση	
	Αριθμός	Ποσοστό	Αριθμός	Ποσοστό	Αριθμός	Ποσοστό	Αριθμός	Ποσοστό	Αριθμός	Ποσοστό	Αριθμός	Ποσοστό
Αττική	1.840	55%	4	4%	64	41%	30	21%	164	36%	178	38%
Βόρειο Αιγαίο	58	2%	0	0%	2	1%	3	2%	12	3%	5	1%
Νότιο Αιγαίο	62	2%	2	2%	2	1%	2	1%	8	2%	3	1%
Κρήτη	133	4%	1	1%	15	10%	11	8%	47	10%	14	3%
Ανατολικής Μακεδονίας και Θράκης	154	5%	10	9%	10	6%	9	6%	56	12%	21	5%
Κεντρική Μακεδονία	255	8%	4	4%	16	10%	18	13%	22	5%	88	19%
Δυτική Μακεδονία	42	1%	5	5%	2	1%	1	1%	10	2%	10	2%
Ήπειρος	64	2%	4	4%	4	3%	3	2%	11	2%	21	5%
Θεσσαλία	203	6%	22	20%	11	7%	31	22%	33	7%	21	5%
Ιόνια Νησιά	67	2%	2	2%	5	3%	1	1%	23	5%	10	2%
Δυτική Ελλάδα	159	5%	29	26%	15	10%	24	17%	23	5%	35	8%
Στερεά Ελλάδα	147	4%	14	13%	5	3%	5	4%	32	7%	28	6%
Πελοπόννησος	133	4%	13	12%	6	4%	3	2%	19	4%	29	6%
Λοιπά (αγνώστου διαμονής)	80		0		0		4		5		3	

## ΕΠΕΞΗΓΗΜΑΤΙΚΕΣ ΣΗΜΕΙΩΣΕΙΣ

- Παρακολούθηση δηλωθέντων κρουσμάτων λοιμωδών νοσημάτων** Η συλλογή στοιχείων διενεργείται κάθε χρόνο. Τα στοιχεία παρουσιάζονται σε επίπεδο Χώρας και Περιφέρειας, για την κάλυψη εθνικών αναγκών σε στατιστική πληροφόρηση.
- Περίοδος αναφοράς** Τα στοιχεία αναφέρονται στα δηλωθέντα νοσήματα, κατά την διάρκεια του έτους αναφοράς, τα οποία επιβεβαιώνονται εργαστηριακά και προστίθενται σε μελλοντικό χρόνο (δυναμική βάση δεδομένων).
- Κάλυψη** Στην έρευνα περιλαμβάνονται οι νοσήσαντες με βάση τα επίπεδα της ονοματολογίας εδαφικών στατιστικών μονάδων NUTS1, NUTS2, NUTS3.
- Χρονική Κάλυψη** Η έρευνα διενεργείται από το 2004.
- Αναφορές** Περισσότερη πληροφόρηση σχετικά με τα δηλωθέντα νοσήματα μπορούν να αναζητηθεί στην ιστοσελίδα της ΕΛΣΤΑΤ:  
<http://www.statistics.gr/el/statistics/-/publication/SHE15/>