



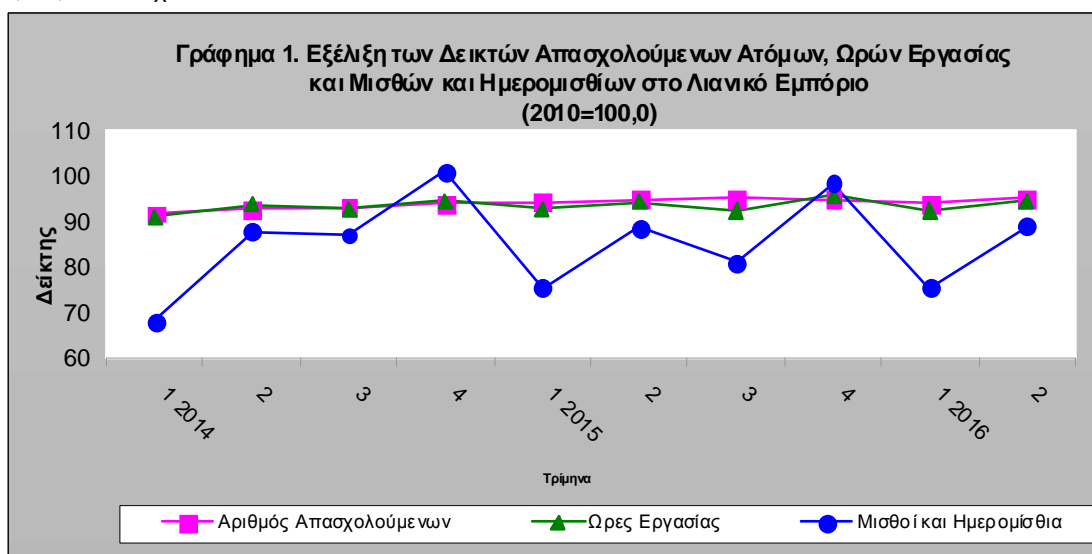
## ΔΕΛΤΙΟ ΤΥΠΟΥ

### ΔΕΙΚΤΗΣ ΑΠΑΣΧΟΛΟΥΜΕΝΩΝ ΑΤΟΜΩΝ ΣΤΟ ΛΙΑΝΙΚΟ ΕΜΠΟΡΙΟ: 2<sup>ο</sup> τρίμηνο 2016

Η Ελληνική Στατιστική Αρχή ανακοινώνει για το Λιανικό Εμπόριο τους Δείκτες Απασχολούμενων Ατόμων, καθώς και τους Δείκτες Ωρών Εργασίας και Μισθών και Ημερομισθίων, με έτος βάσης 2010=100,0 για το 2<sup>ο</sup> τρίμηνο 2016, η εξέλιξη των οποίων σύμφωνα με προσωρινά στοιχεία έχει ως εξής:

- Ο Γενικός Δείκτης Απασχολούμενων Ατόμων στο Λιανικό Εμπόριο του 2<sup>ου</sup> τριμήνου 2016 σε σύγκριση με τον αντίστοιχο δείκτη του 2<sup>ου</sup> τριμήνου 2015, παρουσίασε αύξηση κατά 0,2%, ενώ σε σύγκριση με τον αντίστοιχο δείκτη του 1<sup>ου</sup> τριμήνου 2016, παρουσίασε αύξηση κατά 1,4% (Πίνακες 1,2).
- Ο Δείκτης Ωρών Εργασίας στο Λιανικό Εμπόριο του 2<sup>ου</sup> τριμήνου 2016 σε σύγκριση με τον αντίστοιχο δείκτη του 2<sup>ου</sup> τριμήνου 2015, παρουσίασε αύξηση κατά 0,4%, ενώ σε σύγκριση με τον αντίστοιχο δείκτη του 1<sup>ου</sup> τριμήνου 2016, παρουσίασε αύξηση κατά 2,5% (Πίνακας 4).
- Ο Δείκτης Μισθών και Ημερομισθίων στο Λιανικό Εμπόριο του 2<sup>ου</sup> τριμήνου 2016 σε σύγκριση με τον αντίστοιχο δείκτη του 2<sup>ου</sup> τριμήνου 2015, παρουσίασε αύξηση κατά 0,3%, ενώ σε σύγκριση με τον αντίστοιχο δείκτη του 1<sup>ου</sup> τριμήνου 2016, παρουσίασε αύξηση κατά 17,8% (Πίνακας 5).
- Ο Εποχικά Διορθωμένος (ως προς την επίδραση εποχικών γεγονότων, π.χ. έναρξη σχολικής περιόδου, εορτές, τουριστική περίοδος κ.λ.π) Γενικός Δείκτης Απασχολούμενων Ατόμων του 2<sup>ου</sup> τριμήνου 2016 σε σύγκριση με τον αντίστοιχο δείκτη του 1<sup>ου</sup> τριμήνου 2016, παρουσίασε αύξηση κατά 0,7%, ο αντίστοιχος Δείκτης Ωρών Εργασίας παρουσίασε αύξηση κατά 0,3% και ο αντίστοιχος Δείκτης Μισθών και Ημερομισθίων παρουσίασε μείωση κατά 0,8% (Πίνακες 3,4,5).

Επισημαίνεται ότι ο Γενικός Δείκτης Απασχολούμενων Ατόμων στο Λιανικό Εμπόριο του 1<sup>ου</sup> τριμήνου 2016, ο οποίος ανακοινώθηκε ως προσωρινός στο προηγούμενο Δελτίο Τύπου, λόγω νέων στοιχείων, έχει αναθεωρηθεί από 93,9 σε 93,8, ενώ ο αντίστοιχος Δείκτης Ωρών Εργασίας έχει αναθεωρηθεί από 91,4 σε 92,3 και ο αντίστοιχος Δείκτης Μισθών και Ημερομισθίων από 75,2 σε 75,4. Ως εκ τούτου, οι ετήσιες μεταβολές τους αναθεωρήθηκαν από -0,4% σε -0,5%, από -1,5% σε -0,5% και από -0,4% σε -0,1%, αντίστοιχα.

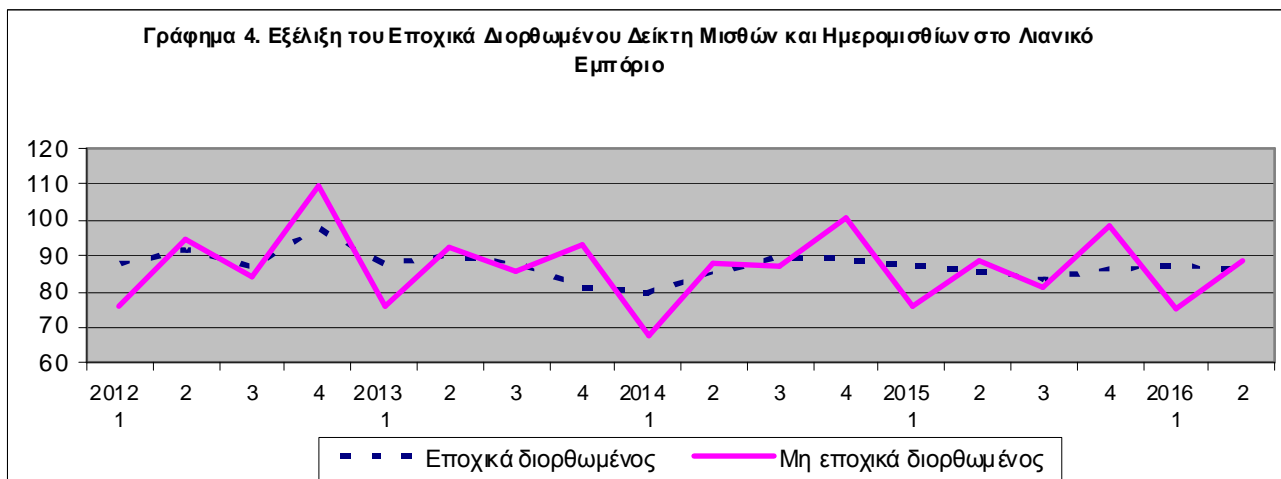
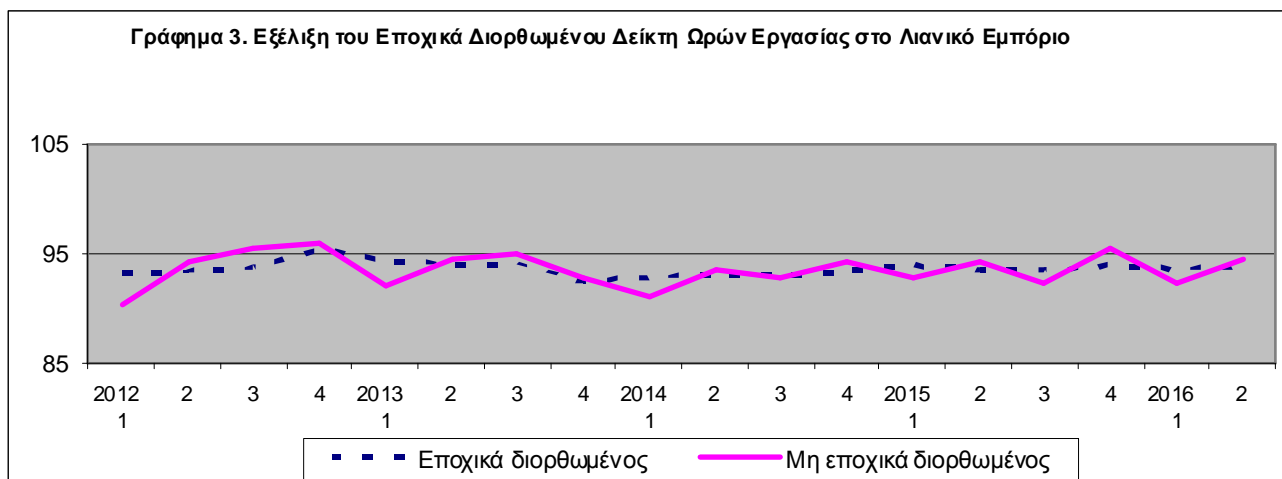
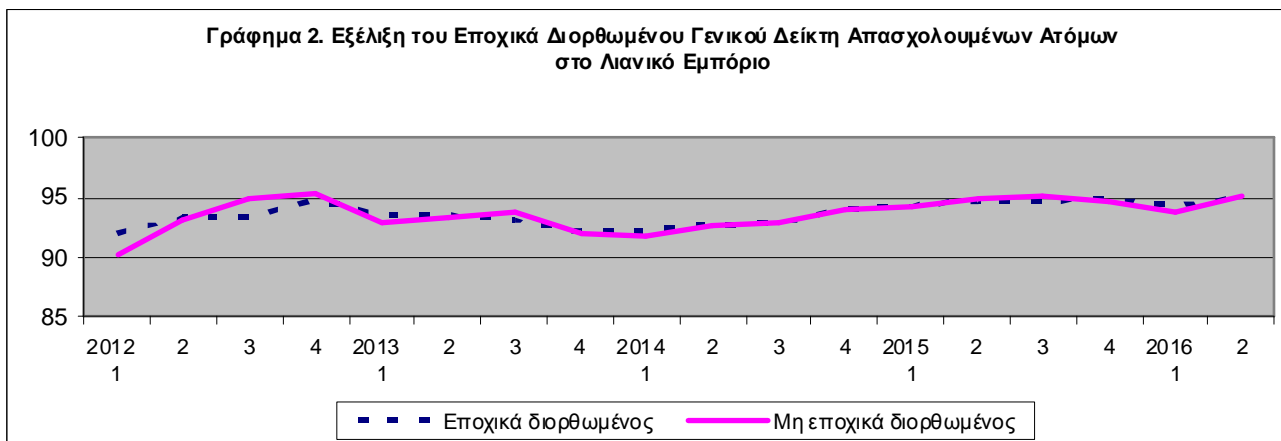


Πληροφορίες:

Δ/ση Οικονομικών  
και  
Βραχυχρόνιων  
Δεικτών  
Τμήμα Δεικτών Λιανικών  
Πωλήσεων  
Fax: 213 1352729  
[ret.sal@statistics.gr](mailto:ret.sal@statistics.gr)

Ι. Νικολαΐδης  
Τηλ: 2131352127  
Αικ. Μερτίκα  
Τηλ: 213 1352717

Τα γραφήματα 2,3 και 4 εμφανίζουν την εξέλιξη του εποχικά και μη εποχικά διορθωμένου γενικού δείκτη απασχολούμενων ατόμων, του δείκτη ωρών εργασίας και του δείκτη μισθών και ημερομισθίων στο λιανικό εμπόριο.



Διευκρινίζεται ότι οι χρονοσειρές των εποχικά διορθωμένων δεικτών επανυπολογίζονται κάθε φορά που προστίθεται μια νέα παρατήρηση. Ως εκ τούτου, οι χρονοσειρές των εποχικά διορθωμένων δεικτών διαφέρουν από τις αντίστοιχες που δημοσιεύτηκαν στο προηγούμενο Δελτίο Τύπου.

Πίνακας 1. Ετήσιες μεταβολές Δείκτη Απασχολούμενων Ατόμων στο Λιανικό Εμπόριο.

Έτος βάσης : 2010=100,0

Έτος/ Τρίμηνο	Γενικός Δείκτης		Γενικός Δείκτης εκτός του κλάδου καυσίμων αυτοκινήτων		Δείκτης στον κλάδο ειδών διατροφής		Γενικός Δείκτης εκτός των κλάδων διατροφής και καυσίμων		
	Δείκτης	Μεταβολή (%)	Δείκτης	Μεταβολή (%)	Δείκτης	Μεταβολή (%)	Δείκτης	Μεταβολή (%)	
2012	1	90,3	-10,0	91,5	-9,6	96,1	-7,9	86,8	-11,4
	2	93,2	-3,2	94,4	-2,8	100,6	-0,7	88,1	-5,3
	3	94,8	-1,0	95,9	-1,0	103,1	2,0	88,6	-4,3
	4	95,3	3,6	96,3	3,5	102,5	6,4	90,0	0,3
<i>Μέσος ετήσιος</i>		<i>93,4</i>	<i>-2,8</i>	<i>94,5</i>	<i>-2,6</i>	<i>100,6</i>	<i>-0,2</i>	<i>88,4</i>	<i>-5,3</i>
2013	1	92,8	2,8	93,7	2,4	101,1	5,2	86,1	-0,8
	2	93,4	0,2	94,0	-0,4	102,8	2,2	85,0	-3,6
	3	93,8	-1,1	94,6	-1,3	103,7	0,6	85,2	-3,8
	4	92,0	-3,5	92,8	-3,6	99,8	-2,6	85,7	-4,8
<i>Μέσος ετήσιος</i>		<i>93,0</i>	<i>-0,4</i>	<i>93,8</i>	<i>-0,8</i>	<i>101,8</i>	<i>1,3</i>	<i>85,5</i>	<i>-3,3</i>
2014	1	91,7	-1,2	92,6	-1,2	99,9	-1,2	85,1	-1,1
	2	92,7	-0,8	93,6	-0,4	101,3	-1,4	85,9	1,1
	3	93,0	-0,9	94,0	-0,6	102,5	-1,2	85,7	0,6
	4	94,0	2,2	95,0	2,4	102,5	2,7	87,4	2,0
<i>Μέσος ετήσιος</i>		<i>92,8</i>	<i>-0,2</i>	<i>93,8</i>	<i>0,0</i>	<i>101,6</i>	<i>-0,2</i>	<i>86,0</i>	<i>0,6</i>
2015	1	94,3	2,8	94,9	2,5	103,5	3,6	86,5	1,6
	2	94,9	2,4	95,6	2,1	104,9	3,6	86,6	0,8
	3	95,1	2,3	95,8	1,9	105,3	2,7	86,6	1,1
	4	94,7	0,7	95,6	0,6	104,4	1,9	87,1	-0,3
<i>Μέσος ετήσιος</i>		<i>94,7</i>	<i>2,0</i>	<i>95,5</i>	<i>1,8</i>	<i>104,5</i>	<i>2,9</i>	<i>86,7</i>	<i>0,8</i>
2016	1	93,8	-0,5	94,4	-0,5	104,3	0,8	85,1	-1,6
	2*	95,1	0,2	96,0	0,4	106,7	1,7	86,0	-0,7

\* Προσωρινά στοιχεία

**Πίνακας 2. Τριμηνιαίες μεταβολές Δείκτη Απασχολούμενων Ατόμων στο Λιανικό Εμπόριο.**

**Έτος βάσης : 2010=100,0**

Έτος / Τρίμηνο	Γενικός Δείκτης		Γενικός Δείκτης εκτός του κλάδου καυσίμων αυτοκινήτων		Δείκτης στον κλάδο ειδών διατροφής		Γενικός Δείκτης εκτός των κλάδων διατροφής και καυσίμων		
	Δείκτης	Μεταβολή (%)	Δείκτης	Μεταβολή (%)	Δείκτης	Μεταβολή (%)	Δείκτης	Μεταβολή (%)	
2012	1	90,3	-1,9	91,5	-1,7	96,1	-0,3	86,8	-3,3
	2	93,2	3,3	94,4	3,2	100,6	4,7	88,1	1,5
	3	94,8	1,7	95,9	1,6	103,1	2,5	88,6	0,5
	4	95,3	0,5	96,3	0,4	102,5	-0,5	90,0	1,6
Μέσος ετήσιος		93,4		94,5		100,6		88,4	
2013	1	92,8	-2,6	93,7	-2,7	101,1	-1,4	86,1	-4,4
	2	93,4	0,6	94,0	0,3	102,8	1,6	85,0	-1,3
	3	93,8	0,4	94,6	0,6	103,7	0,9	85,2	0,3
	4	92,0	-1,9	92,8	-1,9	99,8	-3,7	85,7	0,6
Μέσος ετήσιος		93,0		93,8		101,8		85,5	
2014	1	91,7	-0,3	92,6	-0,3	99,9	0,1	85,1	-0,7
	2	92,7	1,1	93,6	1,1	101,3	1,4	85,9	0,9
	3	93,0	0,3	94,0	0,4	102,5	1,2	85,7	-0,2
	4	94,0	1,1	95,0	1,1	102,5	0,0	87,4	2,0
Μέσος ετήσιος		92,8		93,8		101,6		86,0	
2015	1	94,3	0,3	94,9	-0,1	103,5	1,0	86,5	-1,0
	2	94,9	0,6	95,6	0,7	104,9	1,4	86,6	0,1
	3	95,1	0,2	95,8	0,2	105,3	0,4	86,6	0,0
	4	94,7	-0,4	95,6	-0,2	104,4	-0,9	87,1	0,6
Μέσος ετήσιος		94,7		95,5		104,5		86,7	
2016	1	93,8	-1,0	94,4	-1,3	104,3	-0,1	85,1	-2,3
	2*	95,1	1,4	96,0	1,7	106,7	2,3	86,0	1,1

\*Προσωρινά δεδομένα

**Πίνακας 3. Τριμηνιαίες μεταβολές Εποχικά Διορθωμένου Δείκτη Απασχολούμενων Ατόμων στο Λιανικό Εμπόριο.**

**Έτος βάσης : 2010=100,0**

Έτος / Τρίμηνο	Γενικός Δείκτης		Γενικός Δείκτης εκτός του κλάδου καυσίμων αυτοκινήτων		Δείκτης στην ομάδα καταστημάτων ειδών διατροφής		Γενικός Δείκτης εκτός των κλάδων διατροφής και καυσίμων		
	Δείκτης	Μεταβολή (%)	Δείκτης	Μεταβολή (%)	Δείκτης	Μεταβολή (%)	Δείκτης	Μεταβολή (%)	
2012	1	92,1	-0,8	93,3	-0,7	97,1	0,5	88,4	-1,3
	2	93,2	1,3	94,4	1,2	100,2	3,2	88,5	0,2
	3	93,4	0,2	94,4	0,0	101,9	1,7	87,9	-0,7
	4	94,8	1,4	95,7	1,4	102,9	0,9	88,4	0,7
	Μέσος ετήσιος	93,4		94,5		100,5		88,3	
2013	1	93,6	-1,2	94,6	-1,2	102,2	-0,7	86,9	-1,8
	2	93,5	-0,1	94,3	-0,3	102,4	0,2	85,6	-1,5
	3	93,1	-0,5	93,9	-0,4	102,6	0,2	85,5	-0,2
	4	92,2	-1,0	93,0	-1,0	100,2	-2,3	84,8	-0,8
	Μέσος ετήσιος	93,1		93,9		101,8		85,7	
2014	1	92,2	0,1	93,2	0,2	100,9	0,7	85,4	0,7
	2	92,7	0,5	93,6	0,5	100,9	0,0	86,0	0,7
	3	92,9	0,2	93,8	0,2	101,4	0,5	86,0	-0,1
	4	94,0	1,2	94,9	1,2	103,0	1,5	86,7	0,9
	Μέσος ετήσιος	92,9		93,9		101,6		86,0	
2015	1	94,4	0,4	95,1	0,2	104,5	1,5	86,9	0,2
	2	94,8	0,4	95,6	0,5	104,5	0,0	86,6	-0,3
	3	94,8	0,0	95,4	-0,2	104,2	-0,2	86,7	0,1
	4	94,9	0,1	95,7	0,4	104,9	0,6	86,4	-0,3
	Μέσος ετήσιος	94,7		95,4		104,5		86,7	
2016	1	94,3	-0,6	95,0	-0,7	105,3	0,4	85,8	-0,7
	2	95,0	0,7	95,9	1,0	106,3	0,9	86,0	0,2

Πίνακας 4. Δείκτης ωρών εργασίας στο Λιανικό Εμπόριο

Έτος βάσης 2010=100,0

Έτος / Τρίμηνο	Δείκτης	Ετήσια μεταβολή (%)	Τριμηνιαία μεταβολή (%)	Διορθωμένος δείκτης ως προς το τυπικό τρίμηνο**	Ετήσια μεταβολή (%)	Τριμηνιαία μεταβολή (%)	Εποχικά διορθωμένος δείκτης	Τριμηνιαία μεταβολή (%)	
2012	1	90,4	-10,1	-2,2	92,4	-14,0	2,7	93,3	-0,1
	2	94,2	-4,2	4,2	93,8	-3,2	1,5	93,4	0,2
	3	95,4	-2,1	1,3	94,9	0,1	1,2	93,7	0,3
	4	96,0	3,9	0,6	94,3	4,8	-0,6	95,5	1,9
	<i>Μέσος όρος</i>	94,0	-3,3		93,9	-3,5		94,0	
2013	1	92,1	1,9	-4,1	95,1	2,9	0,8	94,4	-1,1
	2	94,6	0,4	2,7	95,1	1,4	0,0	94,1	-0,4
	3	95,0	-0,4	0,4	93,1	-1,9	-2,1	94,2	0,1
	4	92,9	-3,2	-2,2	91,0	-3,5	-2,3	92,5	-1,7
	<i>Μέσος όρος</i>	93,7	-0,3		93,6	-0,3		93,8	
2014	1	91,1	-1,1	-1,9	95,0	-0,1	4,4	92,9	0,4
	2	93,6	-1,1	2,7	93,8	-1,4	-1,3	93,0	0,1
	3	92,8	-2,3	-0,9	90,7	-2,6	-3,3	93,0	-0,1
	4	94,4	1,6	1,7	92,2	1,3	1,7	93,4	0,5
	<i>Μέσος όρος</i>	93,0	-0,7		92,9	-0,7		93,1	
2015	1	92,8	1,9	-1,7	97,0	2,1	5,2	93,9	0,5
	2	94,2	0,6	1,5	93,4	-0,4	-3,7	93,6	-0,4
	3	92,3	-0,5	-2,0	90,4	-0,3	-3,2	93,5	-0,1
	4	95,6	1,3	3,6	93,7	1,6	3,7	94,0	0,5
	<i>Μέσος όρος</i>	93,7	0,8		93,6	0,8		93,7	
2016	1	92,3	-0,5	-3,5	97,1	0,1	3,6	93,6	-0,4
	2*	94,6	0,4	2,5	93,3	-0,1	-3,9	93,9	0,3

\*Προσωρινά δεδομένα

\*\* Ίσης χρονικής διάρκειας

Πίνακας 5. Δείκτης Μισθών και Ημερομισθίων στο Λιανικό Εμπόριο

Έτος Βάσης 2010=100,0

Έτος / Τρίμηνο	Δείκτης	Ετήσια μεταβολή (%)	Τριμηνιαία μεταβολή (%)	Εποχικά διορθωμένος δείκτης	Τριμηνιαία μεταβολή (%)
2012	1	76,1	-17,0	87,7	-0,6
	2	94,5	2,5	92,0	4,9
	3	84,1	-7,4	86,7	-5,8
	4	109,5	9,6	97,8	12,8
	<i>Μέσος όρος</i>	<i>91,1</i>	<i>-2,8</i>	<i>91,0</i>	
2013	1	76,1	0,0	87,7	-10,3
	2	92,5	-2,1	90,0	2,6
	3	85,3	1,4	87,9	-2,3
	4	93,0	-15,1	81,3	-7,5
	<i>Μέσος όρος</i>	<i>86,7</i>	<i>-4,8</i>	<i>86,7</i>	
2014	1	68,0	-10,6	79,6	-2,0
	2	87,8	-5,1	85,3	7,1
	3	87,0	2,0	89,6	5,0
	4	100,9	8,5	89,2	-0,5
	<i>Μέσος όρος</i>	<i>85,9</i>	<i>-0,9</i>	<i>85,9</i>	
2015	1	75,5	11,0	87,1	-2,3
	2	88,5	0,8	86,0	-1,3
	3	81,0	-6,9	83,6	-2,8
	4	98,2	-2,7	86,5	3,5
	<i>Μέσος όρος</i>	<i>85,8</i>	<i>0,5</i>	<i>85,8</i>	
2016	1	75,4	-0,1	87,0	0,6
	2*	88,8	0,3	86,3	-0,8

\* Προσωρινά δεδομένα

<b>Γενικά</b>	<p>Ο Δείκτης Απασχολουμένων Ατόμων στο Λιανικό Εμπόριο είναι ένας τριμηνιαίος δείκτης ,ο οποίος ανακοινώθηκε στην Ελλάδα για πρώτη φορά το 2004, με έτος βάσης το 2000=100,0 και με αναδρομικά στοιχεία από το 1<sup>ο</sup> τρίμηνο 2000.</p> <p>Οι Δείκτες Ωρών Εργασίας και Μισθών και Ημερομισθίων είναι τριμηνιαίοι δείκτες, που ανακοινώνονται για πρώτη φορά το Μάρτιο 2016, με έτος βάσης το 2010=100,0 και με αναδρομικά στοιχεία από το 1<sup>ο</sup> τρίμηνο 2010.</p>
<b>Σκοπός των δεικτών – Χρησιμοποιούμενοι ορισμοί</b>	<p>Σκοπός του δείκτη απασχολουμένων ατόμων είναι η μέτρηση της μεταβολής των απασχολουμένων ατόμων στο λιανικό εμπόριο, ανά τρίμηνο. Στην κατάρτιση του δείκτη περιλαμβάνεται ο συνολικός αριθμός των ατόμων που εργάζονται στην επιχείρηση, ανεξάρτητα από την ιδιότητα (ιδιοκτήτες, συντάιροι και μέλη των οικογενειών τους) και την ειδικότητά τους (διευθυντές, πωλητές, βοηθητικό προσωπικό) και ανεξάρτητα αν εργάζονται προσωρινά ή εποχικά, με πλήρη ή μερική απασχόληση, με αμοιβή ή χωρίς αμοιβή.</p> <p>Σκοπός του δείκτη ωρών εργασίας είναι η παρουσίαση της εξέλιξης του όγκου εργασίας που πραγματοποιήθηκε στο λιανικό εμπόριο από το σύνολο των απασχολουμένων ατόμων (εργοδότες, εργαζόμενοι για δικό τους λογαριασμό, μισθωτοί, συμβοηθούντα και μη αμειβόμενα μέλη της οικογένειας). Ο αριθμός των ωρών εργασίας αντιπροσωπεύει το συνολικό αριθμό των ωρών που πραγματοποιήθηκαν στην επιχείρηση κατά τη διάρκεια του τριμήνου αναφοράς. Περιλαμβάνονται οι ώρες εργασίας που πραγματοποιήθηκαν στη διάρκεια του κανονικού ωραρίου, οι επιπλέον ώρες εργασίας που πραγματοποιήθηκαν υπερωριακά, με αμοιβή ή άνευ αμοιβής, η διάρκεια νυκτερινής εργασίας ή εργασίας τις Κυριακές ή τις αργίες. Δεν υπολογίζεται χρόνος εργασίας, ο χρόνος για αμοιβές που καταβλήθηκαν χωρίς να έχει παρασχεθεί εργασία όπως π.χ. ετήσια άδεια ή αναρρωτική άδεια.</p> <p>Σκοπός του δείκτη μισθών και ημερομισθίων είναι η παρουσίαση της εξέλιξης των ακαθάριστων μισθών και ημερομισθίων στο λιανικό εμπόριο. Οι μισθοί και τα ημερομίσθια ορίζονται ως το σύνολο των μικτών αμοιβών, σε χρήμα ή σε είδος, που καταβάλλονται σε όλα τα άτομα που περιλαμβάνονται στη μισθολογική κατάσταση σε αντάλλαγμα της εργασίας που προσέφεραν.</p>
<b>Νομικό πλαίσιο</b>	<p>Ο Δείκτης Απασχολουμένων Ατόμων στο Λιανικό Εμπόριο καταρτίζεται στο πλαίσιο εφαρμογής του Κανονισμού (ΕΚ) του Συμβουλίου αριθ.1165/98 περί βραχυπρόθεσμων στατιστικών.</p> <p>Οι Δείκτες Ωρών Εργασίας και Μισθών και Ημερομισθίων καταρτίζονται στο πλαίσιο εφαρμογής του Κανονισμού (ΕΚ) αριθ. 329/2009 της Επιτροπής για τροποποίηση του Κανονισμού (ΕΚ) του Συμβουλίου αριθ.1165/98 όσον αφορά την ενημέρωση του καταλόγου των μεταβλητών.</p> <p>Οι ανωτέρω δείκτες εφαρμόζουν και τον Κανονισμό (ΕΚ) αριθμ.1893/2006 του Ευρωπαϊκού Κοινοβουλίου και του Συμβουλίου, για τη θέσπιση της στατιστικής ταξινόμησης των οικονομικών δραστηριοτήτων NACE Rev.2</p>
<b>Περίοδος αναφοράς</b>	Τρίμηνο
<b>Έτος βάσης</b>	2010=100,0
<b>Αναθεώρηση</b>	<p>Η τελευταία αναθεώρηση του δείκτη απασχολουμένων ατόμων με νέο έτος βάσης (2010=100,0) έγινε στο πλαίσιο εφαρμογής του Κανονισμού 1165/98 του Συμβουλίου, σύμφωνα με τον οποίο οι βραχυχρόνιοι δείκτες αναθεωρούνται κάθε πέντε (5) χρόνια, με έτος βάσης που λήγει σε 0 ή 5. Σκοπός της αναθεώρησης είναι η προσαρμογή του δείκτη στις νεότερες εξελίξεις της διάρθρωσης της απασχόλησης του λιανικού εμπορίου.</p>
<b>Στατιστική ταξινόμηση</b>	Χρησιμοποιείται η στατιστική ταξινόμηση οικονομικών δραστηριοτήτων NACE Rev. 2, σύμφωνα με τον Κανονισμό 1893/2006 του Ευρωπαϊκού Κοινοβουλίου και του Συμβουλίου.
<b>Γεωγραφική κάλυψη</b>	Το σύνολο της Χώρας, με στοιχεία από 58 Περιφερειακές Ενότητες.
<b>Κάλυψη κλάδων οικονομικών δραστηριοτήτων</b>	Οι δείκτες καλύπτουν τους κλάδους οικονομικής δραστηριότητας, με κωδικούς από 4711 έως και 4799, της ταξινόμησης NACE Rev. 2.
<b>Διενεργούμενη έρευνα</b>	<p>Για την κατάρτιση των Δεικτών Απασχολουμένων Ατόμων, Ωρών Εργασίας και Μισθών και Ημερομισθίων στο Λιανικό Εμπόριο (2010=100,0) χρησιμοποιείται ένα υπό-δείγμα από το υπάρχον δείγμα ερευνώμενων επιχειρήσεων του Δείκτη Κύκλου Εργασιών στο Λιανικό Εμπόριο (2010=100,0).</p> <p>Συγκεκριμένα, από τις 1607 επιχειρήσεις του δείγματος της έρευνας του Δείκτη Κύκλου Εργασιών στο Λιανικό Εμπόριο επιλέγηκαν συνολικά 754 επιχειρήσεις και κάλυψαν όλα τα στρώματα της ανωτέρω έρευνας που προκύπτουν από τη διασταύρωση των 11 κατηγοριών ομαδοποιημένων κλάδων οικονομικής δραστηριότητας και της τάξης μεγέθους επιχειρήσεων.</p>
<b>Εποχική Διόρθωση</b>	<p>Εποχική διόρθωση είναι η διαδικασία απαλοιφής της επίδρασης της εποχικότητας στη χρονοσειρά δεδομένων για τη βελτίωση της συγκρισιμότητας των δεικτών μεταξύ των περιόδων αναφοράς των δεδομένων. Η εποχική διόρθωση πραγματοποιείται με την εφαρμογή της μεθόδου TRAMO-SEAT και με τη χρήση του λογισμικού JDemetra+ 2.0.0. Η χρονοσειρά του εποχικά διορθωμένου δείκτη επανυπολογίζεται κάθε φορά που προστίθεται μια νέα παρατήρηση.</p>



<b>Υπολογισμός των δεικτών</b>	<p>Οι Δείκτες Απασχολουμένων Ατόμων, Ωρών Εργασίας και Μισθών και Ημερομισθίων στο Λιανικό Εμπόριο υπολογίζονται με τη μέθοδο της αλύσωσης. Αρχικά, υπολογίζεται ο δείκτης κινητής βάσης, συγκρίνοντας την εκτιμηθείσα τιμή (αριθμός απασχολουμένων ατόμων, ώρες εργασίας, μισθοί και ημερομίσθια) τρέχοντος τριμήνου με την αντίστοιχη τιμή του προηγούμενου τριμήνου και ακολούθως υπολογίζεται ο δείκτης τρέχοντος τριμήνου, πολλαπλασιάζοντας το δείκτη κινητής βάσης με το δείκτη του προηγούμενου τριμήνου.</p> <p>Η αναγωγή του δείκτη ωρών εργασίας σε δείκτη τυπικού τριμήνου ίσης χρονικής διάρκειας επιτυγχάνεται πολλαπλασιάζοντας τις εκτιμηθείσες ώρες εργασίας με ειδικό διορθωτικό συντελεστή που προκύπτει με διαίρεση του μέσου τριμηνιαίου αριθμού εργάσιμων ημερών τρέχοντος έτους διά του αριθμού των κανονικών εργάσιμων ημερών του ερευνώμενου τριμήνου.</p>
<b>Καταρτιζόμενες σειρές δεικτών</b>	<p>Αναφορικά με το Δείκτη Απασχολουμένων Ατόμων καταρτίζονται 4 σειρές δεικτών από το 1<sup>ο</sup> τρίμηνο 2000 ως εξής: 1) Γενικός Δείκτης Απασχολουμένων Ατόμων στο Λιανικό Εμπόριο, 2) Γενικός Δείκτης εκτός των Απασχολουμένων Ατόμων στον κλάδο καυσίμων αυτοκινήτων, 3) Δείκτης Απασχολουμένων Ατόμων στα καταστήματα ειδών διατροφής και 4) Δείκτης στα καταστήματα ειδών εκτός διατροφής και καυσίμων.</p> <p>Αναφορικά με τους Δείκτες Ωρών Εργασίας και Μισθών και Ημερομισθίων στο Λιανικό Εμπόριο καταρτίζονται σειρές δεικτών από το 1<sup>ο</sup> τρίμηνο 2010.</p>
<b>Δημοσίευση στοιχείων</b>	<p>Τα στοιχεία του Δείκτη Απασχολουμένων Ατόμων στο Λιανικό Εμπόριο, με βάση το έτος 2010=100,0, δημοσιεύονται από τον Ιούνιο 2014, <u>με αναδρομικά στοιχεία</u>, από το 1<sup>ο</sup> τρίμηνο 2000. Τα στοιχεία των Δεικτών Ωρών Εργασίας και Μισθών και Ημερομισθίων στο Λιανικό Εμπόριο, με βάση το έτος 2010=100,0, δημοσιεύονται από το Μάρτιο 2016, <u>με αναδρομικά στοιχεία</u>, από το 1<sup>ο</sup> τρίμηνο 2010.</p>
<b>Παραπομπές</b>	<p>Περισσότερες πληροφορίες σχετικά με τη μεθοδολογία κατάρτισης των δεικτών, καθώς και στοιχεία χρονολογικών σειρών των δεικτών αυτών, διατίθενται στην ιστοσελίδα της ΕΛΣΤΑΤ:  <a href="http://www.statistics.gr/el/statistics/-/publication/DKT12/">http://www.statistics.gr/el/statistics/-/publication/DKT12/</a></p>