



ΔΕΛΤΙΟ ΤΥΠΟΥ

ΔΕΙΚΤΗΣ ΤΙΜΩΝ ΚΑΤΑΝΑΛΩΤΗ : Αύγουστος 2016

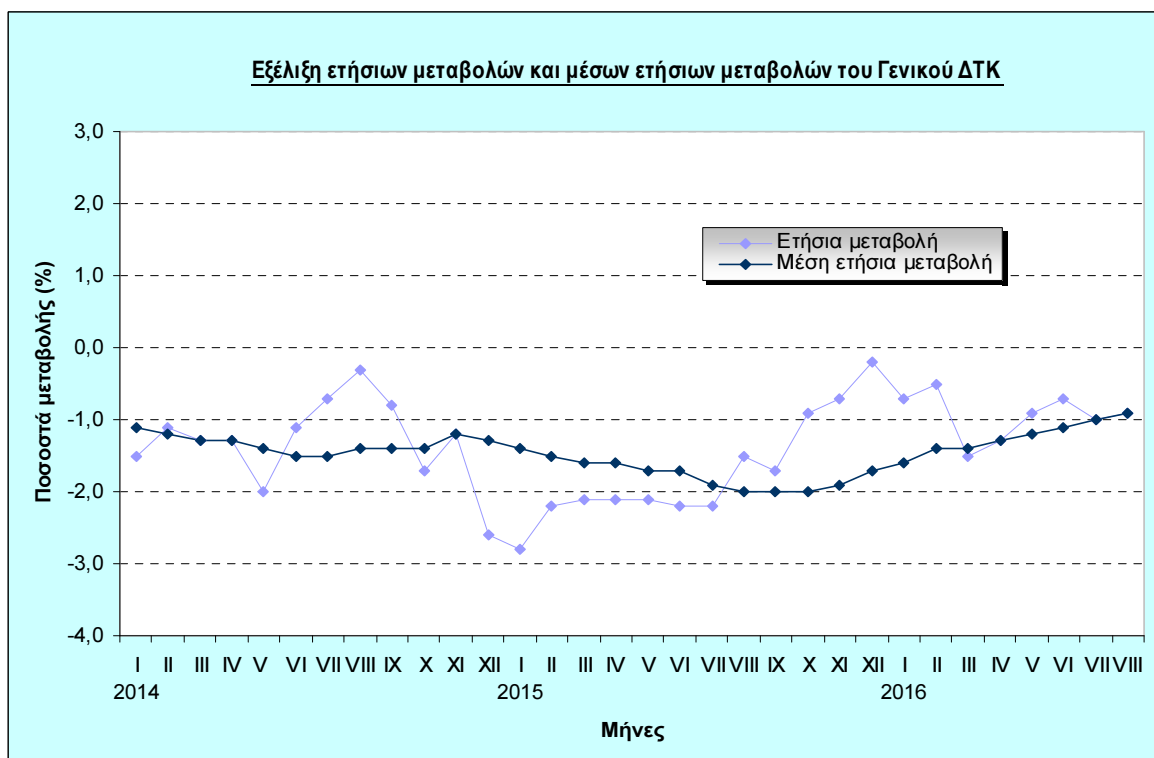
Η εξέλιξη του Δείκτη Τιμών Καταναλωτή, με έτος αναφοράς 2009=100,0 του μηνός Αυγούστου 2016, έχει ως εξής:

Από τη σύγκριση του Γενικού Δείκτη Τιμών Καταναλωτή (ΓΔΤΚ) του μηνός Αυγούστου 2016, προς τον αντίστοιχο Δείκτη του Αυγούστου 2015 προκύπτει μείωση 0,9%, έναντι μείωσης 1,5%, που σημειώθηκε κατά την αντίστοιχη σύγκριση του έτους 2015 προς το 2014 (Πίνακας 2).

Ο Γενικός Δείκτης κατά τον μήνα Αύγουστο 2016 σε σύγκριση με τον Ιούλιο 2016, παρουσίασε μείωση 0,3%, έναντι μείωσης 0,4%, που σημειώθηκε κατά την αντίστοιχη σύγκριση του προηγούμενου έτους (Πίνακας 1).

Ο μέσος Δείκτης του δωδεκαμήνου Σεπτεμβρίου 2015 – Αυγούστου 2016 σε σύγκριση προς τον ίδιο Δείκτη του δωδεκαμήνου Σεπτεμβρίου 2014 – Αυγούστου 2015 παρουσίασε μείωση 0,9%, έναντι μείωσης 2,0%, που σημειώθηκε κατά το αντίστοιχο προηγούμενο δωδεκάμηνο (Πίνακας 3).

Εξέλιξη ετήσιων μεταβολών και μέσων ετήσιων μεταβολών του Γενικού ΔΤΚ



Πληροφορίες:

Δ/νση
Οικονομικών και
Βραχυχρόνιων
Δεικτών Τμήμα
Λιανικών Τιμών
και Τιμαρίθμων

Αργυρώ
Κουρτάκη

Τηλ:
2131352722

Fax:
2131352724

cp@statistics.gr

Ανάλυση μεταβολών Δείκτη Τιμών Καταναλωτή μηνός Αυγούστου 2016

I. Σύγκριση Αυγούστου 2016 με Ιούλιο 2016 (Πίνακες 1, 4)

Η μείωση του Γενικού Δείκτη Τιμών Καταναλωτή κατά 0,3% τον μήνα Αύγουστο 2016 σε σύγκριση με τον αντίστοιχο Δείκτη του Ιουλίου 2016, προήλθε κυρίως από τις ακόλουθες μεταβολές των δεικτών:

1. Από τις μειώσεις των δεικτών:

α) Κατά 6,2% της ομάδας «Ένδυση και υπόδηση», λόγω των γενικών θερινών εκπτώσεων.

β) Κατά 0,2% της ομάδας «Διαρκή αγαθά – Είδη νοικοκυριού και υπηρεσίες», λόγω μείωσης κυρίως των τιμών στις οικιακές υπηρεσίες.

γ) Κατά 1,5% της ομάδας «Υγεία», λόγω μείωσης κυρίως των τιμών στα φάρμακα.

δ) Κατά 0,1% της ομάδας «Μεταφορές», λόγω μείωσης κυρίως των τιμών στα καύσιμα αυτοκινήτου (βενζίνη). Μέρος της μείωσης αυτής αντισταθμίστηκε από την αύξηση των τιμών στα εισιτήρια μεταφοράς επιβατών με αεροπλάνο.

2. Από τις αυξήσεις των δεικτών:

α) Κατά 0,2% της ομάδας «Διατροφή και μη αλκοολούχα ποτά», λόγω αύξησης κυρίως των τιμών στο ψωμί και δημητριακά, κρέατα γενικά και στα γαλακτοκομικά και αυγά. Μέρος της αύξησης αυτής αντισταθμίστηκε από τη μείωση των τιμών στα νωπά λαχανικά.

β) Κατά 0,1% της ομάδας «Στέγαση», λόγω αύξησης κυρίως των τιμών στο φυσικό αέριο.

γ) Κατά 0,4% της ομάδας «Άλλα αγαθά και υπηρεσίες», λόγω αύξησης κυρίως των τιμών στα είδη ατομικής φροντίδας.

II. Σύγκριση Αυγούστου 2016 με Αύγουστου 2015 (Πίνακες 2, 5)

Η μείωση του Γενικού Δείκτη Τιμών Καταναλωτή κατά 0,9% τον μήνα Αύγουστο 2016 σε σύγκριση με τον αντίστοιχο Δείκτη του Αυγούστου 2015, προήλθε κυρίως από τις ακόλουθες μεταβολές :

1. Από τις μειώσεις των δεικτών :

α) Κατά 0,6% της ομάδας «Διατροφή και μη αλκοολούχα ποτά», λόγω μείωσης κυρίως των τιμών στο ψωμί και δημητριακά, κρέατα γενικά, γαλακτοκομικά και αυγά και στα νωπά φρούτα. Μέρος της μείωσης αυτής αντισταθμίστηκε από την αύξηση των τιμών στα ψάρια γενικά, έλαια και λίπη και στα νωπά λαχανικά.

β) Κατά 1,2% της ομάδας «Ένδυση και υπόδηση», λόγω μείωσης των τιμών στα είδη ένδυσης και υπόδησης.

γ) Κατά 4,2% της ομάδας «Στέγαση», λόγω μείωσης κυρίως των τιμών στα ενοίκια κατοικιών, πετρέλαιο θέρμανσης, φυσικό αέριο, υπηρεσίες κοινοχρήστων και στον ηλεκτρισμό. Μέρος της μείωσης αυτής αντισταθμίστηκε από την αύξηση των τιμών στα στερεά καύσιμα.

δ) Κατά 3,3% της ομάδας «Μεταφορές», λόγω μείωσης κυρίως στις τιμές αγοράς αυτοκινήτων, καύσιμα αυτοκινήτου (βενζίνη), πετρέλαιο κίνησης και στις συνδυασμένες μεταφορές επιβατών. Μέρος της μείωσης αυτής αντισταθμίστηκε από την αύξηση κυρίως των τιμών στα εισιτήρια μεταφοράς επιβατών με αεροπλάνο, οδικές μεταφορές επιβατών και στις εγκαταστάσεις διοδίων και παρκόμετρων.

ε) Κατά 1,1% της ομάδας «Αναψυχή – Πολιτιστικές δραστηριότητες», λόγω μείωσης κυρίως των τιμών στον οπτικοακουστικό εξοπλισμό-υπολογιστές. Μέρος της μείωσης αυτής αντισταθμίστηκε από την αύξηση των τιμών στις πολιτιστικές δραστηριότητες.

στ) Κατά 1,3% της ομάδας «Εκπαίδευση», λόγω μείωσης κυρίως των τιμών στα δίδακτρα δευτεροβάθμιας εκπαίδευσης.

ζ) Κατά 0,6% της ομάδας «Άλλα αγαθά και υπηρεσίες», λόγω μείωσης κυρίως των τιμών στα κουρεία-κομμωτήρια-είδη ατομικής φροντίδας και στα ασφάλιστρα οχημάτων. Μέρος της μείωσης αυτής αντισταθμίστηκε από την αύξηση των τιμών στα προσωπικά είδη.

2. Από τις αυξήσεις των δεικτών :

α) Κατά 1,8% της ομάδας «Αλκοολούχα ποτά και καπνός», λόγω αύξησης κυρίως των τιμών στα αλκοολούχα ποτά(μη σερβιριζόμενα) και στον καπνό.

β) Κατά 2,1% της ομάδας «Διαρκή αγαθά – Είδη νοικοκυριού και υπηρεσίες», λόγω αύξησης κυρίως των τιμών στα υφαντουργικά προϊόντα οικιακής χρήσης. Μέρος της αύξησης αυτής αντισταθμίστηκε από τη μείωση των τιμών στις μεγάλες οικιακές συσκευές ηλεκτρικές ή μη και στις οικιακές υπηρεσίες.

γ) Κατά 0,3% της ομάδας «Υγεία», λόγω αύξησης κυρίως των τιμών στα φαρμακευτικά προϊόντα και στις κλινικές. Μέρος της αύξησης αυτής αντισταθμίστηκε από τη μείωση των τιμών στις ιατρικές, οδοντιατρικές και παραϊατρικές υπηρεσίες.

δ) Κατά 0,7% της ομάδας «Επικοινωνίες», λόγω αύξησης κυρίως των τιμών στις τηλεφωνικές υπηρεσίες.

ε) Κατά 1,5% της ομάδας «Ξενοδοχεία-Καφέ-Εστιατόρια», λόγω αύξησης κυρίως των τιμών στα εστιατόρια-ζαχαροπλαστεία-καφενεία-κυλικεία.

Πίνακας 1
Μηνιαίες μεταβολές Δείκτη Τιμών Καταναλωτή
(Έτος αναφοράς: 2009=100,0)

Ομάδες αγαθών & υπηρεσιών	Σταθμίσεις ΕΟΠ 2014 (%)	2016	2016	Μεταβολή %	2015	2015	Μεταβολή %
		Αύγουστος	Ιούλιος		Αύγουστος	Ιούλιος	
1 Διατροφή και μη αλκοολούχα ποτά	218,10	105,50	105,27	0,2	106,13	103,01	3,0
2 Αλκοολούχα ποτά και καπνός	42,79	136,46	136,38	0,1	134,07	134,04	0,0
3 Ένδυση και υπόδηση	65,30	73,38	78,22	-6,2	74,26	91,20	-18,6
4 Στέγαση	129,19	116,62	116,49	0,1	121,74	121,70	0,0
5 Διαρκή αγαθά - Είδη νοικοκυριού και υπηρεσίες	51,15	91,86	92,06	-0,2	89,95	92,30	-2,5
6 Υγεία	75,42	98,18	99,68	-1,5	97,91	96,44	1,5
7 Μεταφορές	122,40	114,75	114,86	-0,1	118,64	120,87	-1,8
8 Επικοινωνίες	42,74	99,10	99,10	0,0	98,40	98,40	0,0
9 Αναψυχή - Πολιτιστικές – δραστηριότητες	44,71	91,10	91,12	0,0	92,11	92,42	-0,3
10 Εκπαίδευση	33,47	89,27	89,27	0,0	90,41	90,41	0,0
11 Ξενοδοχεία-Καφέ - Εσπιατόρια	103,94	106,26	106,20	0,1	104,74	103,09	1,6
12 Άλλα αγαθά και υπηρεσίες	70,79	94,85	94,45	0,4	95,45	94,78	0,7
Γενικός Δείκτης Τιμών Καταναλωτή	1000,00	103,55	103,91	-0,3	104,54	105,00	-0,4

Σημείωση : 1. Οι δείκτες υπολογίζονται με άπειρα δεκαδικά ψηφία και δημοσιεύονται με στρογγυλοποίηση δύο δεκαδικών ψηφίων.
2. Οι ποσοστιαίες μεταβολές υπολογίζονται βάσει δεικτών με άπειρα δεκαδικά ψηφία και δημοσιεύονται με στρογγυλοποίηση ενός δεκαδικού

Πίνακας 2
Ετήσιες μεταβολές Δείκτη Τιμών Καταναλωτή
(Έτος αναφοράς: 2009=100,0)

I

	Ομάδες αγαθών & υπηρεσιών	Αύγουστος		Μεταβολή (%)	Επίπτωση
		2016	2015		
1	Διατροφή και μη αλκοολούχα ποτά	105,50	106,13	-0,6	-0,1306
2	Αλκοολούχα ποτά και καπνός	136,46	134,07	1,8	0,0978
3	Ένδυση και υπόδηση	73,38	74,26	-1,2	-0,0548
4	Στέγαση	116,62	121,74	-4,2	-0,6319
5	Διαρκή αγαθά - Είδη νοικοκυριού και υπηρεσίες	91,86	89,95	2,1	0,0932
6	Υγεία	98,18	97,91	0,3	0,0198
7	Μεταφορές	114,75	118,64	-3,3	-0,4558
8	Επικοινωνίες	99,10	98,40	0,7	0,0287
9	Αναψυχή - Πολιτιστικές δραστηριότητες	91,10	92,11	-1,1	-0,0432
10	Εκπαίδευση	89,27	90,41	-1,3	-0,0365
11	Ξενοδοχεία - Καφέ – Εστιατόρια	106,26	104,74	1,5	0,1512
12	Άλλα αγαθά και υπηρεσίες	94,85	95,45	-0,6	-0,0405
	Γενικός Δείκτης Τιμών Καταναλωτή	103,55	104,54	-0,9	

II

	Ομάδες αγαθών & υπηρεσιών	Αύγουστος		Μεταβολή (%)	Επίπτωση
		2015	2014		
1	Διατροφή και μη αλκοολούχα ποτά	106,13	101,72	4,3	0,8747
2	Αλκοολούχα ποτά και καπνός	134,07	131,33	2,1	0,1155
3	Ένδυση και υπόδηση	74,26	79,68	-6,8	-0,3211
4	Στέγαση	121,74	131,37	-7,3	-1,2296
5	Διαρκή αγαθά - Είδη νοικοκυριού και υπηρεσίες	89,95	91,95	-2,2	-0,1097
6	Υγεία	97,91	99,05	-1,2	-0,0809
7	Μεταφορές	118,64	123,92	-4,3	-0,6132
8	Επικοινωνίες	98,40	98,43	0,0	-0,0014
9	Αναψυχή - Πολιτιστικές δραστηριότητες	92,11	93,86	-1,9	-0,0737
10	Εκπαίδευση	90,41	93,34	-3,1	-0,0904
11	Ξενοδοχεία - Καφέ – Εστιατόρια	104,74	103,23	1,5	0,1407
12	Άλλα αγαθά και υπηρεσίες	95,45	98,63	-3,2	-0,2136
	Γενικός Δείκτης Τιμών Καταναλωτή	104,54	106,09	-1,5	

Σημείωση : 1. Οι δείκτες υπολογίζονται με άπειρα δεκαδικά ψηφία και δημοσιεύονται με στρογγυλοποίηση δύο δεκαδικών ψηφίων.
 2. Οι ποσοστιαίες μεταβολές υπολογίζονται βάσει δεικτών με άπειρα δεκαδικά ψηφία και δημοσιεύονται με στρογγυλοποίηση ενός δεκαδικού ψηφίου.

Πίνακας 3
Συγκρίσεις Γενικού Δείκτη Τιμών Καταναλωτή
(Έτος αναφοράς : 2009=100,0)

Έτος και μήνας	Γενικός δείκτης	Μεταβολή(%) από μήνα σε μήνα	Μεταβολή (%) με αντίστοιχο δείκτη προηγούμενου έτους	Μέσος δείκτης δωδεκαμήνου	Μεταβολή (%) μέσου δείκτη δωδεκαμήνου με αντίστοιχο δείκτη προηγούμενου δωδεκαμήνου
		(μηνιαίες μεταβολές)	(ετήσιες μεταβολές)	(κινητός μέσος)	(μέσες ετήσιες μεταβολές)
2013 : 1	108,97	-1,4	0,2	109,84	1,3
2	107,17	-1,6	0,1	109,85	1,2
3	109,90	2,5	-0,2	109,83	1,0
4	110,41	0,5	-0,6	109,78	0,8
5	110,21	-0,2	-0,4	109,73	0,6
6	109,95	-0,2	-0,4	109,70	0,5
7	108,13	-1,7	-0,7	109,64	0,3
8	106,41	-1,6	-1,3	109,52	0,1
9	109,20	2,6	-1,1	109,42	-0,1
10	109,13	-0,1	-2,0	109,23	-0,4
11	107,64	-1,4	-2,9	108,97	-0,7
12	108,62	0,9	-1,7	108,81	-0,9
<i>Μέσος ετήσιος</i>	<i>108,81</i>	-	-	<i>108,81</i>	<i>-0,9</i>
2014 : 1	107,37	-1,2	-1,5	108,68	-1,1
2	105,94	-1,3	-1,1	108,58	-1,2
3	108,42	2,3	-1,3	108,45	-1,3
4	108,92	0,5	-1,3	108,33	-1,3
5	108,05	-0,8	-2,0	108,15	-1,4
6	108,75	0,6	-1,1	108,05	-1,5
7	107,40	-1,2	-0,7	107,99	-1,5
8	106,09	-1,2	-0,3	107,96	-1,4
9	108,29	2,1	-0,8	107,88	-1,4
10	107,30	-0,9	-1,7	107,73	-1,4
11	106,30	-0,9	-1,2	107,62	-1,2
12	105,79	-0,5	-2,6	107,38	-1,3
<i>Μέσος ετήσιος</i>	<i>107,38</i>	-	-	<i>107,38</i>	<i>-1,3</i>
2015 : 1	104,32	-1,4	-2,8	107,13	-1,4
2	103,65	-0,6	-2,2	106,94	-1,5
3	106,10	2,4	-2,1	106,75	-1,6
4	106,63	0,5	-2,1	106,56	-1,6
5	105,73	-0,8	-2,1	106,36	-1,7
6	106,40	0,6	-2,2	106,17	-1,7
7	105,00	-1,3	-2,2	105,97	-1,9
8	104,54	-0,4	-1,5	105,84	-2,0
9	106,42	1,8	-1,7	105,68	-2,0
10	106,32	-0,1	-0,9	105,60	-2,0
11	105,51	-0,8	-0,7	105,54	-1,9
12	105,61	0,1	-0,2	105,52	-1,7
<i>Μέσος ετήσιος</i>	<i>105,52</i>	-	-	<i>105,52</i>	<i>-1,7</i>
2016 : 1	103,56	-1,9	-0,7	105,46	-1,6
2	103,12	-0,4	-0,5	105,41	-1,4
3	104,51	1,3	-1,5	105,28	-1,4
4	105,28	0,7	-1,3	105,17	-1,3
5	104,81	-0,4	-0,9	105,09	-1,2
6	105,65	0,8	-0,7	105,03	-1,1
7	103,91	-1,6	-1,0	104,94	-1,0
8	103,55	-0,3	-0,9	104,85	-0,9

Σημείωση : 1. Οι δείκτες υπολογίζονται με άπειρα δεκαδικά ψηφία και δημοσιεύονται με στρογγυλοποίηση δύο δεκαδικών ψηφίων.

2. Οι ποσοστιαίες μεταβολές υπολογίζονται βάσει δεικτών με άπειρα δεκαδικά ψηφία και δημοσιεύονται με στρογγυλοποίηση ενός δεκαδικού ψηφίου.

Πίνακας 4

Κυριότερες μεταβολές τιμών από τη σύγκριση δεικτών του Αυγούστου 2016 με τον Ιούλιο 2016 και επιπτώσεις τους στο Γενικό Δείκτη Τιμών Καταναλωτή

Αγαθά – Υπηρεσίες	Μεταβολή (%)	Επίπτωση
Γαλακτοκομικά και αυγά	0,3	0,01
Ψωμί και δημητριακά	0,3	0,01
Λαχανικά νωπά	-1,0	-0,01
Κρέατα γενικά	0,4	0,02
Φυσικό αέριο	6,0	0,02
Οικιακές υπηρεσίες	-1,4	-0,01
Φαρμακευτικά προϊόντα	-4,5	-0,10
Καύσιμα αυτοκινήτου(βενζίνη)	-1,0	-0,06
Μεταφορά επιβατών με αεροπλάνο	8,0	0,05
Είδη ατομικής φροντίδας	1,2	0,03
Εκπτώσεις	-	-0,3

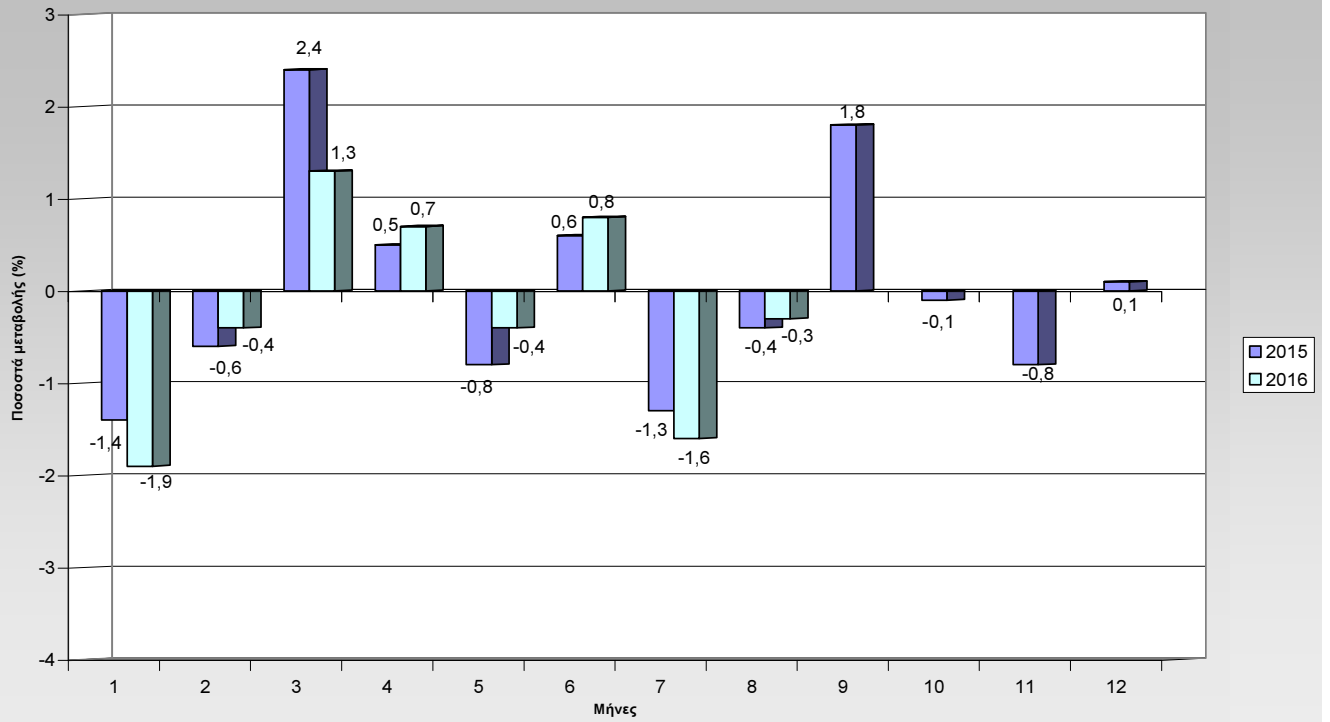
Πίνακας 5

Κυριότερες μεταβολές τιμών από τη σύγκριση δεικτών του Αυγούστου 2016 με τον Αύγουστο 2015 και επιπτώσεις τους στο Γενικό Δείκτη Τιμών Καταναλωτή

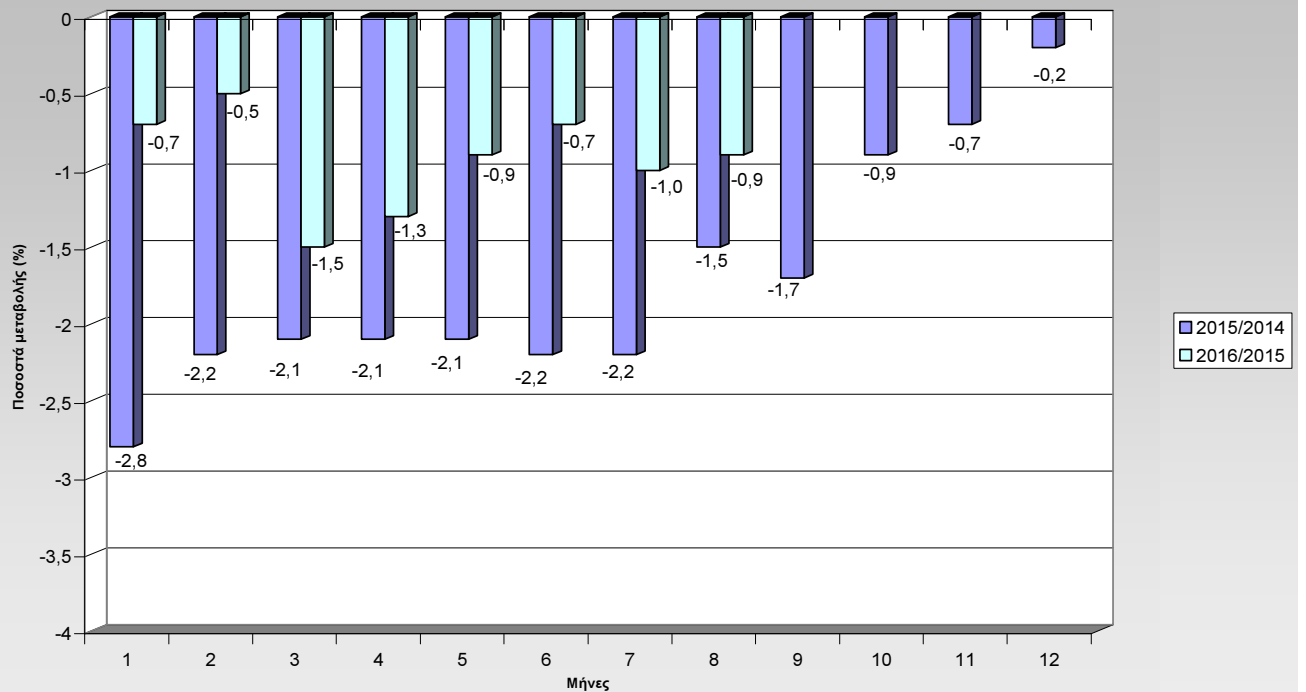
Αγαθά – Υπηρεσίες	Μεταβολή (%)	Επίπτωση
Ψωμί και δημητριακά	-0,9	-0,03
Κρέατα γενικά	-2,5	-0,12
Γαλακτοκομικά και αυγά	-2,3	-0,09
Ψάρια γενικά	1,2	0,02
Φρούτα νωπά	-7,9	-0,09
Έλαια και λίπη	6,3	0,10
Λαχανικά νωπά	7,3	0,09
Ένδυση και Υπόδηση	-1,2	-0,05
Καπνός	0,6	0,02
Αλκοολούχα ποτά(μη σερβιριζόμενα)	4,7	0,06
Ενοίκια κατοικιών	-2,2	-0,06
Υπηρεσίες κοινοχρήστων	-2,2	-0,02
Ηλεκτρισμός	-1,5	-0,08
Πετρέλαιο θέρμανσης	-22,4	-0,57
Φυσικό αέριο	-10,7	-0,04
Στερεά καύσιμα	3,5	0,03
Υφαντουργικά προϊόντα οικιακής χρήσης	9,9	0,04
Μεγάλες οικιακές συσκευές ηλεκτρικές ή μη	-4,3	-0,02
Οικιακές υπηρεσίες	-1,3	-0,01
Φαρμακευτικά προϊόντα	1,3	0,03
Νοσοκομεία-κλινικές	0,6	0,02
Ιατρικές, οδοντιατρικές & παραϊατρικές υπηρεσίες	-0,9	-0,02
Καύσιμα αυτοκινήτου (βενζίνη)	-7,1	-0,46
Πετρέλαιο κίνησης	-7,2	-0,02
Αγορά αυτοκινήτων	-5,7	-0,12
Συνδυασμένες μεταφορές επιβατών	-3,8	-0,02
Εγκαταστάσεις διοδίων και παρκόμετρα	1,0	0,02
Μεταφορά επιβατών με αεροπλάνο	30,8	0,17
Οδικές μεταφορές επιβατών	1,3	0,01
Τηλεφωνικές υπηρεσίες	0,8	0,03
Οπτικοακουστικός εξοπλισμός- υπολογιστές-επισκευές	-7,4	-0,04
Πολιτιστικές δραστηριότητες	5,0	0,03
Δευτεροβάθμια εκπαίδευση	-1,8	-0,03
Εστιατόρια- ζαχαροπλαστεία- καφενεία- κυλικεία	1,6	0,16
Κουρέια-κομμωτήρια-είδη ατομικής φροντίδας	-1,5	-0,05
Ασφάλεια οχημάτων	-1,0	-0,01
Προσωπικά είδη	8,0	0,03

ΔΙΑΓΡΑΜΜΑΤΑ

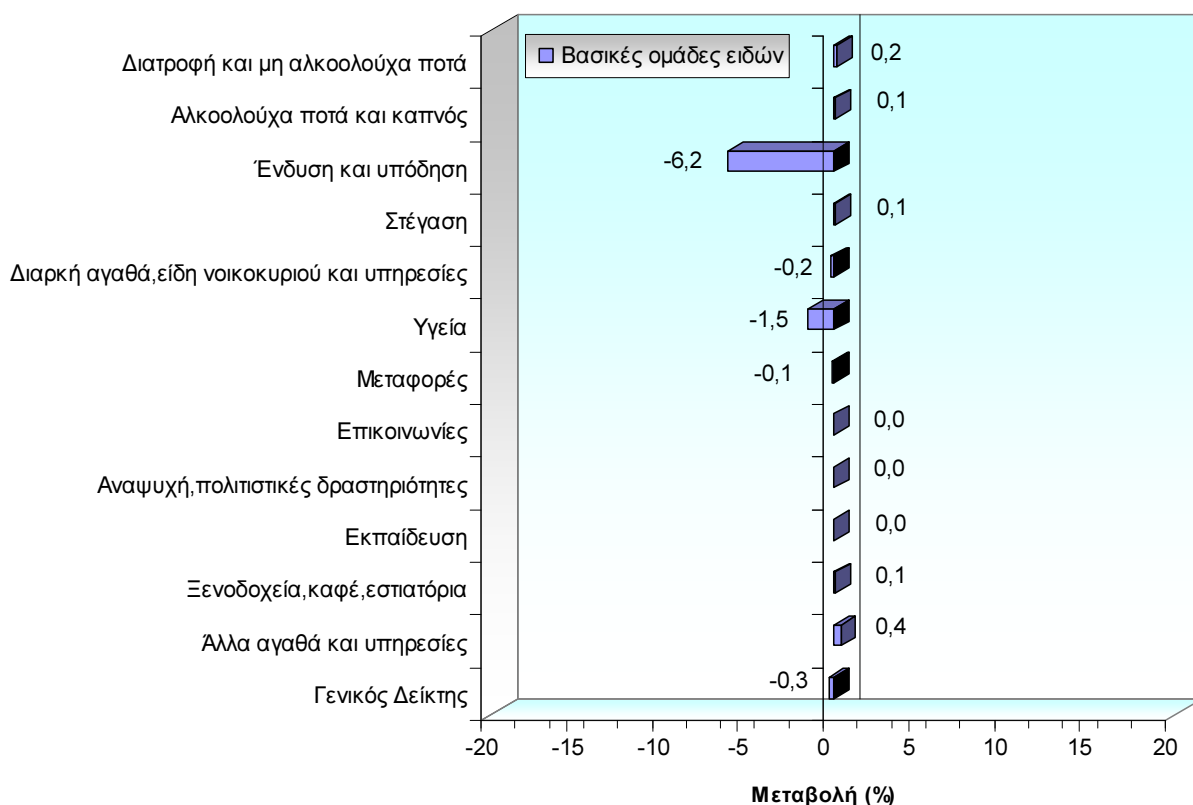
Μηνιαίες μεταβολές (%) Γενικού Δείκτη Τιμών Καταναλωτή κατά τα έτη 2015 και 2016



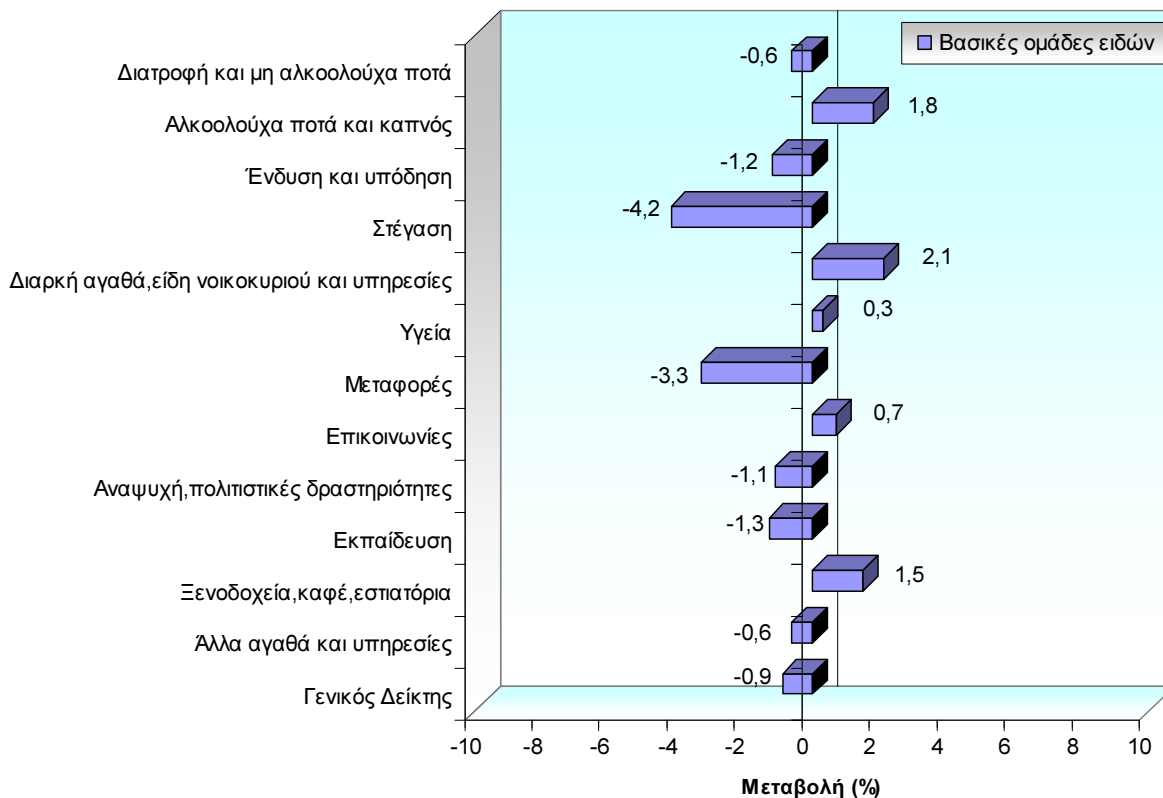
Ετήσιες μεταβολές (%) Γενικού Δείκτη Τιμών Καταναλωτή κατά τα έτη 2015 και 2016



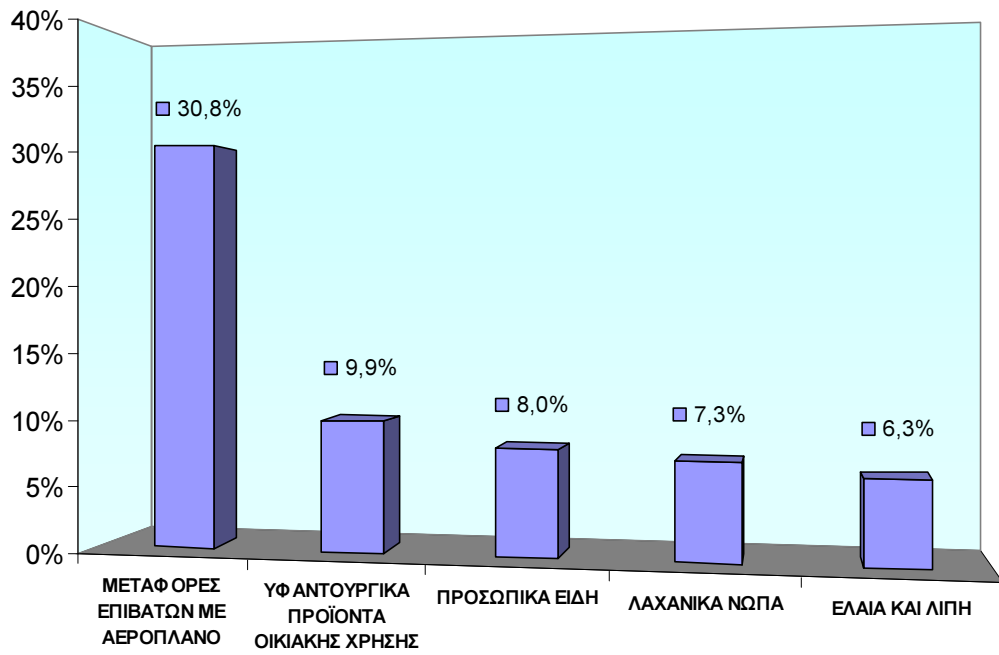
**Μηνιαίες μεταβολές (%) του Δείκτη Τιμών Καταναλωτή μηνός Αυγούστου 2016
με τον Ιούλιο 2016**



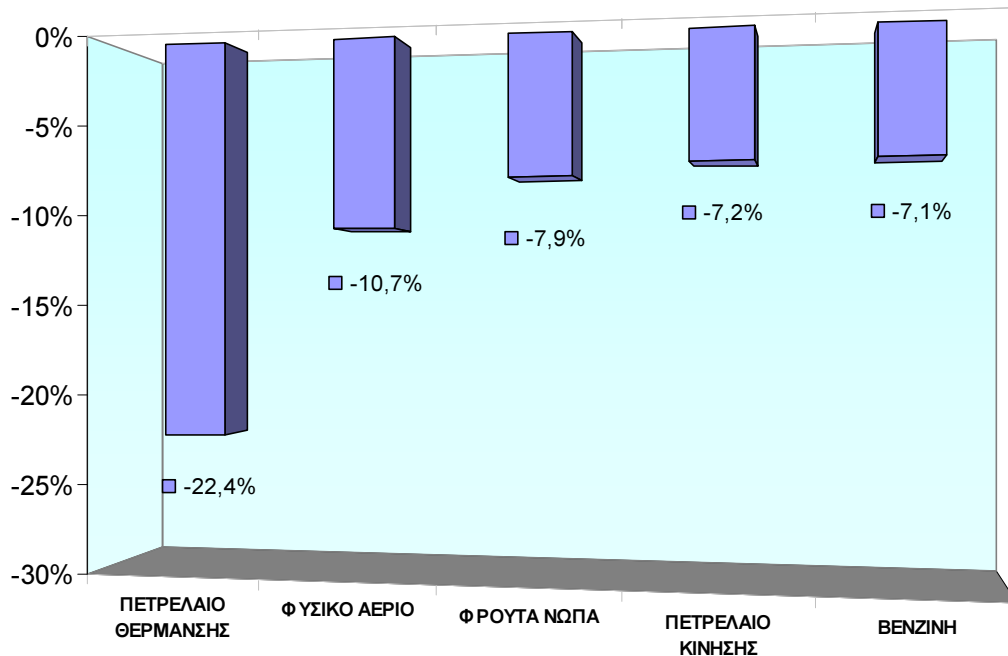
**Ετήσιες μεταβολές (%) του Δείκτη Τιμών Καταναλωτή μηνός Αυγούστου 2016
με τον Αύγουστο 2015**



Μεγαλύτερες ετήσιες αυξήσεις ΔΤΚ (%)



Μεγαλύτερες ετήσιες μειώσεις ΔΤΚ (%)



ΜΕΘΟΔΟΛΟΓΙΚΕΣ ΣΗΜΕΙΩΣΕΙΣ

Γενικά	Ο Δείκτης Τιμών Καταναλωτή (ΔΤΚ) καταρτίζεται από την Ελληνική Στατιστική Αρχή (ΕΛΣΤΑΤ), από το έτος 1959. Μέχρι το 2000, ο ΔΤΚ αναφερόταν μόνο στις αστικές περιοχές της Χώρας αλλά από τον Ιανουάριο 2001 αναφέρεται στο σύνολο χώρας (αστικές, ημιαστικές και αγροτικές περιοχές).
Σκοπός του Δείκτη	Σκοπός του Δείκτη Τιμών Καταναλωτή είναι η μέτρηση του γενικού επιπέδου των τιμών των αγαθών και των υπηρεσιών που προμηθεύεται το μέσο ελληνικό νοικοκυριό.
Νομικό πλαίσιο	Ν.3832/2010.
Περίοδος αναφοράς	Μήνας.
Βάση	Δεκέμβριος προηγούμενου έτους.
Έτος αναφοράς	2009=100,0.
Αλυσωτός Δείκτης	<p>Ο ΔΤΚ ακολουθεί τη μέθοδο της «αλυσωτής σύνδεσης», με την οποία κάθε έτος έχει ως βάση τον Δεκέμβριο του προηγούμενου έτους. Για τον υπολογισμό των σταθμίσεων χρησιμοποιούνται τα στοιχεία της πλέον πρόσφατης διαθέσιμης Έρευνας Οικογενειακών Προϋπολογισμών (ΕΟΠ) επικαιροποιημένα σε τιμές Δεκεμβρίου.</p> <p>Ο ΔΤΚ προσαρμοσμένος, σε ετήσια βάση, στις πρόσφατες καταναλωτικές δαπάνες των νοικοκυριών της χώρας εξασφαλίζει την αντιπροσωπευτικότητα των αγαθών και υπηρεσιών που συνθέτουν το “καλάθι αγορών” του μέσου νοικοκυριού.</p>
Γεωγραφική και πληθυσμιακή κάλυψη του ΔΤΚ	Ο ΔΤΚ αναφέρεται στο σύνολο χώρας και καλύπτει πληθυσμιακά τα νοικοκυριά μόνιμους κατοίκους στην επικράτεια. Εξαιρούνται τα συλλογικά νοικοκυριά (γηροκομεία, οικότροφεία, φυλακές κλπ.) καθώς και τα νοικοκυριά μη μόνιμοι κάτοικοι (επισκέπτες και τουρίστες), στη χώρα.
Ταξινόμηση των ειδών	Η ταξινόμηση των ειδών (αγαθών και υπηρεσιών) του ΔΤΚ βασίζεται στη διεθνή ταξινόμηση COICOP (Ταξινόμηση της ατομικής κατανάλωσης κατά σκοπό) όπως αυτή έχει προσαρμοσθεί ειδικότερα για τις ανάγκες εναρμόνισης των Κρατών Μελών της ΕΕ με την ταξινόμηση COICOP5/HICP.
Συντελεστές στάθμισης των ειδών	Οι συντελεστές στάθμισης των ειδών επικαιροποιούνται κάθε έτος, σύμφωνα με τα πιο πρόσφατα διαθέσιμα στοιχεία της ΕΟΠ. Οι συντελεστές στάθμισης υπολογίζονται ως ποσοστό επί τοις χιλίοις (%) της συμμετοχής των δαπανών για κάθε ομάδα, υποομάδα και είδος, στο σύνολο των δαπανών του μέσου νοικοκυριού.
Πόλεις τιμοληψίας	Η συλλογή των τιμών (τιμοληψία) των ειδών του ΔΤΚ διενεργείται σε 27 πόλεις για την αντιπροσωπευτική κάλυψη των 13 Περιφερειών της χώρας. Τα κριτήρια επιλογής των πόλεων είναι το μέγεθος και οι ιδιαιτερότητες των αγορών τους, η διατήρηση της συνέχειας και της συγκρισιμότητας του δείκτη και το κόστος τιμοληψίας.
Πληθυσμιακοί συντελεστές στάθμισης	Για τον υπολογισμό των πληθυσμιακών συντελεστών στάθμισης ανά περιφέρεια ελήφθησαν υπόψη τα πληθυσμιακά δεδομένα της απογραφής πληθυσμού του 2011 καθώς και τα στοιχεία δαπάνης της τελευταίας διαθέσιμης έρευνας ΕΟΠ ανά περιφέρεια.
Επιλογή των ειδών	Η σύνθεση του «καλαθιού της νοικοκυράς» η επιλογή δηλαδή των αγαθών και υπηρεσιών που υπεισέρχονται στον υπολογισμό του ΔΤΚ, επικαιροποιείται ετησίως χρησιμοποιώντας τα αποτελέσματα της τελευταίας διαθέσιμης ΕΟΠ και άλλων ερευνών αγοράς κλπ. Η μεθοδολογία της αλυσωτής σύνδεσης επιτρέπει τη μεταβολή των ειδών του καλαθιού της νοικοκυράς, σε ετήσια βάση, με σκοπό να διασφαλίζεται η αντιπροσωπευτικότητα των ειδών που συμμετέχουν στον υπολογισμό των ομάδων και υποομάδων του ΔΤΚ.
Τιμοληψία – Πηγές τιμοληψίας	<p>Πηγές τιμοληψίας των ειδών του ΔΤΚ είναι τα καταστήματα λιανικής πώλησης, επιχειρήσεις παροχής υπηρεσιών, λαϊκές αγορές, κλπ, που θεωρούνται αντιπροσωπευτικές των κλάδων των καταστημάτων, όπου γίνονται οι αγορές των νοικοκυριών της χώρας, στις 27 πόλεις τιμοληψίας. Η ακολουθούμενη μεθοδολογία επιτρέπει την ετήσια ανανέωση των πηγών τιμοληψίας και του πλήθους τους, με σκοπό τη διατήρηση της αντιπροσωπευτικότητάς τους στον υπολογισμό του ΔΤΚ.</p> <p>Οι τιμές συλλέγονται από υπαλλήλους και συνεργάτες της ΕΛΣΤΑΤ, οι οποίοι επισκέπτονται τις πηγές τιμοληψίας μέσα στο καθορισμένο χρονικό διάστημα του μήνα (μηνιαίες τιμές) ή την ορισμένη ημέρα της εβδομάδας (εβδομαδιαίες τιμές). Οι συλλεγόμενες τιμές είναι οι πραγματικά καταβαλλόμενες τιμές από τα νοικοκυριά για την αγορά αγαθών και υπηρεσιών.</p>

**Ειδικός
προσδιορισμός-
Αντικατάσταση
ειδών**

Για τα είδη που τιμοληπτούνται, καθορίζεται ο ειδικός προσδιορισμός, δηλαδή όλα τα ιδιαίτερα χαρακτηριστικά που προσδιορίζουν την ποιότητα, την εμπορική εμφάνιση και γενικά την ταυτότητα των αγαθών (μάρκα, βάρος, συσκευασία, κλπ), ώστε να αποφεύγονται μεταβολές τιμών, οφειλόμενες σε διαφορές του ειδικού προσδιορισμού.

Στην περίπτωση κατά την οποία ένα ειδικά προσδιορισμένο είδος (αγαθό ή υπηρεσία) δεν προσφέρεται στην αγορά ή έπαψε να είναι σημαντικό, από πλευράς κατανάλωσης, τότε γίνεται αντικατάσταση αυτού με νέο προσδιοριζόμενο προϊόν που κατέλαβε τη θέση του στην αγορά.

**Υπολογισμός του
Δείκτη**

Ο υπολογισμός του Δείκτη γίνεται με χρήση παραλλαγής του τύπου του Laspeyres, έχοντας ως βάση τον Δεκέμβριο του προηγούμενου έτους.

Εφαρμογή του τύπου σε επίπεδο 5-ψηφίου της COICOP5

Συγκεκριμένα, αν ο h-οστός 5ψήφιος απαρτίζεται από q τιμοληπτούμενα είδη, τότε ο δείκτης του, το μήνα t του έτους T, $R_h^{t,T}$, προκύπτει από την ακόλουθη σχέση:

$$R_h^{t,T} = R_h^{12,T-1} \left[\frac{\sum_{i=1}^q w_i^T R_i^{t,T} / R_i^{12,T-1}}{\sum_{i=1}^q w_i^T} \right],$$

όπου:

$R_h^{12,T-1}$ = ο δείκτης του h-οστού πενταψήφιου, το Δεκέμβριο του έτους T-1,

w_i^T = ο συντελεστής στάθμισης του τιμοληπτούμενου είδους i, το έτος T,

$R_i^{t,T}$ = ο δείκτης του τιμοληπτούμενου είδους i, το μήνα t του έτους T,

$R_i^{12,T-1}$ = ο δείκτης του τιμοληπτούμενου είδους i, το Δεκέμβριο του έτους T-1.

Ανάλογη μεθοδολογία ακολουθείται για τον υπολογισμό των δεικτών σε επίπεδο ανώτερο του 5ψηφίου της COICOP5, καθώς και του γενικού ΔTK.

**Δημοσίευση
στοιχείων**

Η διάθεση των χρονοσειρών του Δείκτη Τιμών Καταναλωτή, με το ίδιο έτος αναφοράς (2009=100,0), γίνεται αναδρομικά, από τον Ιανουάριο 1959 και εξής.

Τα στοιχεία του ΔTK ανακοινώνονται, μηνιαίως, βάσει του ημερολογίου ανακοινώσεων δελτίων τύπου της ΕΛΣΤΑΤ. Τα στοιχεία αυτά ανακοινώνονται με το προβλεπόμενο Δελτίο Τύπου και διατίθενται στην ιστοσελίδα της ΕΛΣΤΑΤ (www.statistics.gr), στο θέμα «χρονοσειρές».

Παραπομπές

Περισσότερες πληροφορίες σχετικά με τη μεθοδολογία κατάρτισης και υπολογισμού του Δείκτη Τιμών Καταναλωτή, με έτος αναφοράς 2009=100,0, περιέχονται στο Μεθοδολογικό Δημοσίευμα ΔTK (2009=100,0), καθώς και σε ενημερωτικό σημείωμα για τον ΔTK Ιανουαρίου 2016 που είναι αναρτημένα στην ιστοσελίδα της ΕΛΣΤΑΤ (www.statistics.gr).