



Δ Ε Λ Τ Ι Ο Τ Υ Π Ο Υ

ΧΟΡΗΓΗΣΗ ΑΔΕΙΩΝ ΚΥΚΛΟΦΟΡΙΑΣ ΟΧΗΜΑΤΩΝ: Αύγουστος 2016

Η Ελληνική Στατιστική Αρχή ανακοινώνει ότι κατά το μήνα Αύγουστο του 2016 κυκλοφόρησαν για πρώτη φορά 8.035 αυτοκίνητα (καινούργια ή μεταχειρισμένα εξωτερικού) έναντι 7.039 που κυκλοφόρησαν τον αντίστοιχο μήνα του έτους 2015, παρουσιάζοντας αύξηση 14,1%. Αύξηση 20,1% είχε παρουσιάσει η κυκλοφορία για πρώτη φορά αυτοκινήτων (καινούργιων ή μεταχειρισμένων εξωτερικού) τον Αύγουστο του έτους 2015 σε σχέση με τον αντίστοιχο μήνα του 2014 (Πίνακας 1 - Γράφημα 1). Τα καινούργια αυτοκίνητα που κυκλοφόρησαν τον Αύγουστο του 2016 ανέρχονται σε 4.637 έναντι 4.769 που κυκλοφόρησαν τον αντίστοιχο μήνα του έτους 2015, παρουσιάζοντας μείωση 2,8%.

Η κυκλοφορία νέων μοτοσυκλετών κυβισμού άνω των 50 cc (καινούργιων και μεταχειρισμένων εξωτερικού) κατά το μήνα Αύγουστο του 2016, ανήλθε σε 3.260 έναντι 2.984 τον αντίστοιχο μήνα του έτους 2015, παρουσιάζοντας αύξηση 9,2%. Αύξηση 7,0% είχε παρουσιάσει η κυκλοφορία νέων μοτοσυκλετών (άνω των 50 cc) τον Αύγουστο του 2015 σε σχέση με τον αντίστοιχο μήνα του 2014 (Πίνακας 1 - Γράφημα 1). Οι καινούργιες μοτοσυκλέτες που κυκλοφόρησαν τον Αύγουστο του 2016 ανέρχονται σε 3.011 έναντι 2.793 που κυκλοφόρησαν τον αντίστοιχο μήνα του έτους 2015, παρουσιάζοντας αύξηση 7,8%.

Την περίοδο Ιανουαρίου - Αυγούστου 2016 κυκλοφόρησαν για πρώτη φορά 92.252 αυτοκίνητα (καινούργια ή μεταχειρισμένα εξωτερικού) έναντι 81.642 που κυκλοφόρησαν την αντίστοιχη περίοδο του έτους 2015, παρουσιάζοντας αύξηση 13,0 %. Αύξηση 18,5% είχε παρουσιάσει το οκτάμηνο Ιανουαρίου - Αυγούστου του 2015 σε σχέση με το αντίστοιχο του 2014 (Πίνακας 2 - Γραφήματα 2,3). Τα καινούργια αυτοκίνητα που κυκλοφόρησαν την περίοδο Ιανουαρίου - Αυγούστου 2016 ανέρχονται σε 62.764 έναντι 56.727 που κυκλοφόρησαν την αντίστοιχη περίοδο του έτους 2015, παρουσιάζοντας αύξηση 10,6%.

Η κυκλοφορία νέων μοτοσυκλετών (άνω των 50 cc) κατά την περίοδο Ιανουαρίου - Αυγούστου 2016 ανήλθε σε 28.801, έναντι 25.541 που κυκλοφόρησαν την αντίστοιχη περίοδο του έτους 2015, παρουσιάζοντας αύξηση 12,8%. Αύξηση 2,9% είχε παρουσιάσει το οκτάμηνο Ιανουαρίου - Αυγούστου του 2015 σε σχέση με το αντίστοιχο του 2014 (Πίνακας 2 - Γραφήματα 2,3). Οι καινούργιες μοτοσυκλέτες που κυκλοφόρησαν την περίοδο Ιανουαρίου - Αυγούστου 2016 ανέρχονται σε 26.864 έναντι 23.983 που κυκλοφόρησαν την αντίστοιχη περίοδο του έτους 2015, παρουσιάζοντας αύξηση 12,0%.

Πληροφορίες:

Δ/ση Στατιστικών Τομέα Εμπορίου και Υπηρεσιών
Τμήμα Μεταφορών, Επικοινωνιών και ΜΜΕ

Κων/νος Μενεξές

Τηλέφωνο : 213 1352500

FAX : 213 1352496

e-mail : k.menexes@statistics.gr

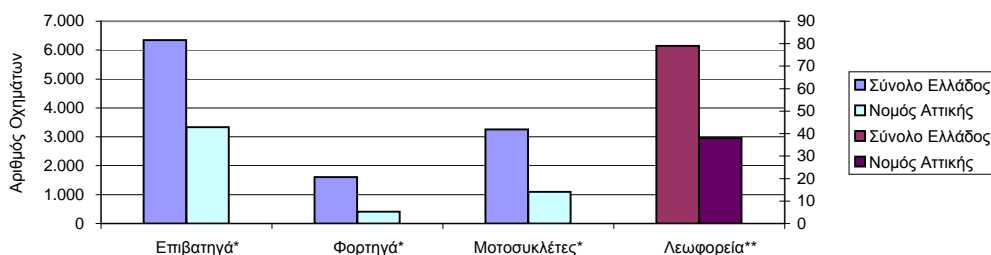
Πίνακας 1. Οχήματα που κυκλοφόρησαν για πρώτη φορά στην Ελλάδα: Αύγουστος 2014 - 2016

Κατηγορία οχημάτων	Αύγουστος						Μεταβολή (%)			
	2016		2015		2014		2016/2015		2015/2014	
	Σύνολο	Από αυτά, μεταχειρ.	Σύνολο	Από αυτά, μεταχειρ.	Σύνολο	Από αυτά, μεταχειρ.	Σύνολο	Από αυτά, μεταχειρ.	Σύνολο	Από αυτά, μεταχειρ.
Σύνολο Ελλάδος										
Σύνολο οχημάτων	11.295	3.647	10.023	2.461	8.652	2.010	12,7	48,2	15,8	22,4
1. Αυτοκίνητα	8.035	3.398	7.039	2.270	5.862	1.846	14,1	49,7	20,1	23,0
Επιβατηγά	6.350	2.182	5.963	1.494	4.739	1.068	6,5	46,1	25,8	39,9
Λεωφορεία	79	58	24	19	37	31	229,2	205,3	-35,1	-38,7
Φορτηγά	1.606	1.158	1.052	757	1.086	747	52,7	53,0	-3,1	1,3
2. Μοτοσυκλέτες > 50 cc	3.260	249	2.984	191	2.790	164	9,2	30,4	7,0	16,5

Νομός Αττικής										
Κατηγορία οχημάτων	Σύνολο	Από αυτά, μεταχειρ.	Σύνολο	Από αυτά, μεταχειρ.	Σύνολο	Από αυτά, μεταχειρ.	Μεταβολή (%)	Μεταβολή (%)	Μεταβολή (%)	Μεταβολή (%)
Σύνολο οχημάτων	4.865	931	4.398	548	3.614	422	10,6	69,9	21,7	29,9
1. Αυτοκίνητα	3.773	915	3.565	529	2.803	397	5,8	73,0	27,2	33,2
Επιβατηγά	3.329	707	3.334	430	2.507	276	-0,1	64,4	33,0	55,8
Λεωφορεία	38	24	10	10	12	10	280,0	140,0	-16,7	0,0
Φορτηγά	406	184	221	89	284	111	83,7	106,7	-22,2	-19,8
2. Μοτοσυκλέτες > 50 cc	1.092	16	833	19	811	25	31,1	-15,8	2,7	-24,0

Κατηγορία οχημάτων	Μ.Ο Σεπ. 2015 - Αυγ. 2016		Μ.Ο Σεπ. 2014 - Αυγ. 2015		Μεταβολή (%)	
	Σύνολο	Από αυτά, μεταχειρ.	Σύνολο	Από αυτά, μεταχειρ.	Μ.Ο Σεπ. 2015 - Αυγ. 2016 / Μ.Ο Σεπ. 2014 - Αυγ. 2015	
					Σύνολο	Από αυτά, μεταχειρ.
Σύνολο Ελλάδος						
Σύνολο οχημάτων	13.887	3.481	12.451	3.006	11,5	15,8
1. Αυτοκίνητα	10.565	3.273	9.593	2.836	10,1	15,4
Επιβατηγά	8.773	2.001	7.935	1.669	10,6	19,9
Λεωφορεία	76	61	62	52	22,7	17,3
Φορτηγά	1.715	1.210	1.596	1.115	7,5	8,6
2. Μοτοσυκλέτες > 50 cc	3.322	208	2.858	170	16,2	22,4

Γράφημα 1. Νέες εγγραφές οχημάτων: Αύγουστος 2016



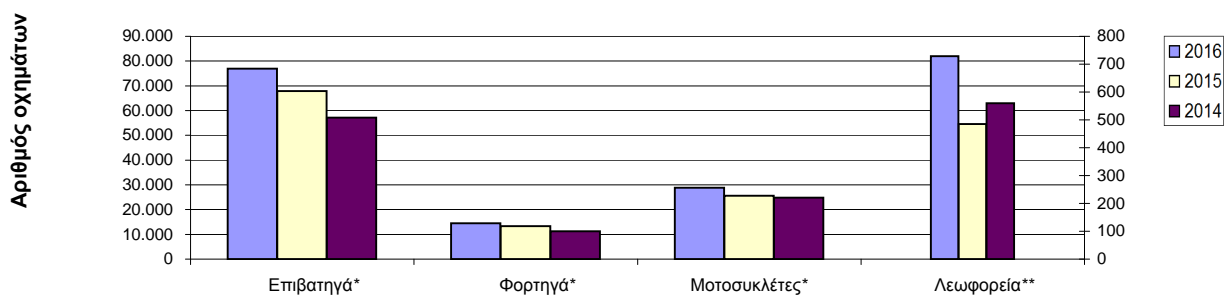
* Για τα Επιβατηγά, Φορτηγά και Μοτοσυκλέτες ισχύει η κλίμακα του αριστερού άξονα

** Για τα Λεωφορεία ισχύει η κλίμακα του δεξιού άξονα

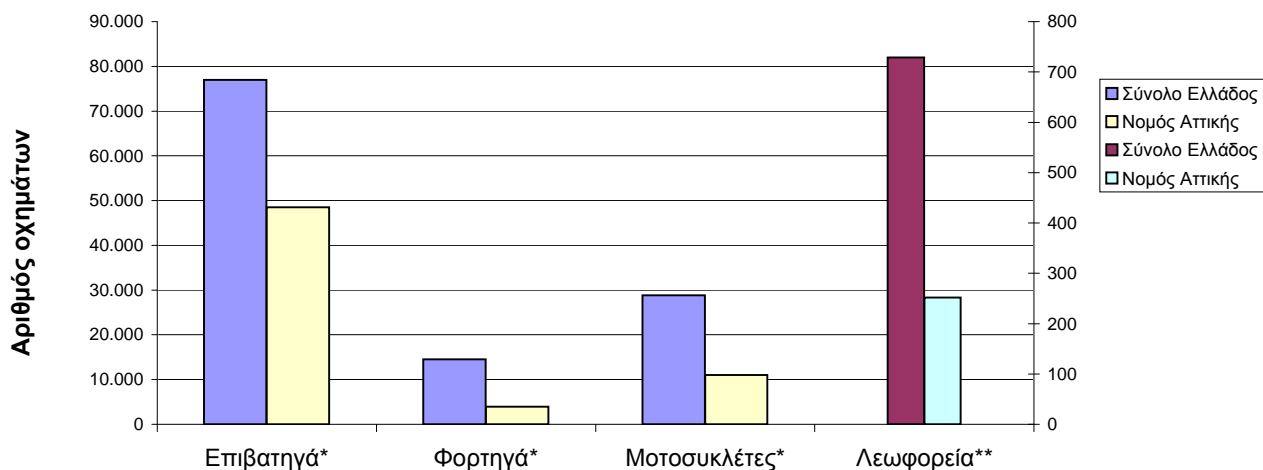
Πίνακας 2. Οχήματα που κυκλοφόρησαν για πρώτη φορά στην Ελλάδα: Ιαν. - Αυγ. 2014 - 2016

Κατηγορία οχημάτων	Ιανουάριος - Αύγουστος						Μεταβολή (%)			
	2016		2015		2014		2016/2015		2015/2014	
	Σύνολο	Από αυτά, μεταχειρ.	Σύνολο	Από αυτά, μεταχειρ.	Σύνολο	Από αυτά, μεταχειρ.	Σύνολο	Από αυτά, μεταχειρ.	Σύνολο	Από αυτά, μεταχειρ.
Σύνολο Ελλάδος										
Σύνολο οχημάτων	121.053	31.425	107.183	26.473	93.709	18.283	12,9	18,7	14,4	44,8
1. Αυτοκίνητα	92.252	29.488	81.642	24.915	68.888	17.109	13,0	18,4	18,5	45,6
Επιβατηγά	77.003	18.436	67.873	15.077	57.102	8.687	13,5	22,3	18,9	73,6
Λεωφορεία	729	575	485	389	560	411	50,3	47,8	-13,4	-5,4
Φορτηγά	14.520	10.477	13.284	9.449	11.226	8.011	9,3	10,9	18,3	18,0
2. Μοτοσυκλέτες > 50 cc	28.801	1.937	25.541	1.558	24.821	1.174	12,8	24,3	2,9	32,7
Νομός Αττικής										
Σύνολο οχημάτων	63.710	8.950	53.216	6.922	46.193	4.373	19,7	29,3	15,2	58,3
1. Αυτοκίνητα	52.674	8.748	43.621	6.665	36.854	4.193	20,8	31,3	18,4	59,0
Επιβατηγά	48.500	6.683	39.930	5.000	33.710	2.705	21,5	33,7	18,5	84,8
Λεωφορεία	252	182	176	135	232	149	43,2	34,8	-24,1	-9,4
Φορτηγά	3.922	1.883	3.515	1.530	2.912	1.339	11,6	23,1	20,7	14,3
2. Μοτοσυκλέτες > 50 cc	11.036	202	9.595	257	9.339	180	15,0	-21,4	2,7	42,8

Γράφημα 2. Σύγκριση χορήγησης νέων αδειών κυκλοφορίας οχημάτων Ιανουαρίου - Αυγούστου 2014, 2015, 2016



Γράφημα 3. Νέες εγγραφές οχημάτων: Ιανουάριος - Αύγουστος 2016



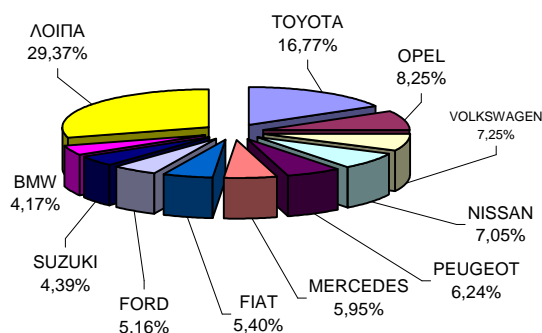
* Για τα Επιβατηγά, Φορτηγά και Μοτοσυκλέτες ισχύει η κλίμακα του αριστερού άξονα

** Για τα Λεωφορεία ισχύει η κλίμακα του δεξιού άξονα

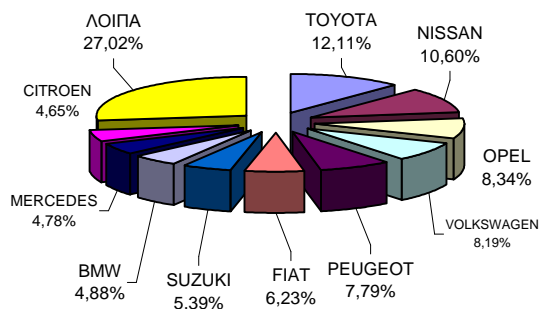
**Πίνακας 3. Πωλήσεις καινούργιων και μεταχειρισμένων επιβατηγών κατά μάρκα:
Αύγουστος και Ιανουάριος - Αύγουστος 2016**

Μάρκες	Επιβατηγά			
	Αύγουστος		Ιαν. - Αυγ.	
	καιν.	μεταχ.	καιν.	μεταχ.
ADRIA	-	-	-	1
ALFA LANCIA	-	-	-	1
ALFA ROMEO	35	16	350	138
ALPINA	-	-	-	1
AUDI	116	50	2.039	410
AUSTIN	-	-	-	2
BEACH-BAGGY	-	-	-	1
BENTLEY	-	-	-	2
BMW	174	28	2.859	479
CHEVROLET	-	5	-	22
CHRYSLER	-	1	-	2
CITROEN	174	105	2.726	861
DACIA	52	8	465	65
DAEWOO	-	4	-	14
DAIHATSU	-	16	-	65
DETHLEFFS	-	4	1	13
DODGE	-	-	-	3
FERRARI	-	-	-	5
FIAT	225	147	3.651	1.226
FIAT-IVECO	-	-	-	1
FISSORE-FIAT	-	-	-	1
FORD	215	187	2.596	1.469
GM KOREA (CHEVROLET)	-	5	130	64
HONDA	36	29	418	116
HUMMER	-	-	-	2
HYUNDAI	172	48	671	301
JAGUAR	-	1	10	14
JEEP	37	2	611	36
KIA	63	7	671	96
LADA	-	-	-	2
LANCIA	2	4	18	63
LAND ROVER	3	9	53	167
LEXUS	3	-	30	24
LOTUS	-	-	-	1
MAN	-	-	-	1
MASERATI	-	-	-	1
MAZDA	-	17	77	138
MERCEDES	248	99	2.802	1.304
MERCEDES Z.MANTOS	24	-	95	-
MG	-	-	-	2
MG ROVER	-	1	-	1
MINI	91	20	1.079	217
MITSUBISHI	9	15	107	139
NISSAN	294	84	6.211	763
OPEL	344	361	4.884	2.859
PEUGEOT	260	110	4.563	905
PORSCHE	4	4	16	99
RENAULT	171	99	2.219	743
RILEY	-	-	-	2
SAAB	-	-	-	12
SEA / MOBILVETT	-	1	-	10
SEAT	60	13	1.513	95
SKODA	90	22	986	317
SMART	24	88	502	959
SSANGYONG	2	-	92	1
SUBARU	3	1	30	14
SUZUKI	183	55	3.157	476
TATA	-	-	-	2
TESLA MOTORS	-	-	2	1
TOYOTA	699	391	7.094	2.555
TRIGANO	-	1	-	1
VOLKSWAGEN	302	110	4.796	996
VOLKSWAGEN Z.MANTOS	-	-	1	-
VOLVO	53	14	1.042	154
WILLYS	-	-	-	1
ΣΥΝΟΛΟ	4.168	2.182	58.567	18.436

**Γράφημα 4. Πωλήσεις καινούργιων επιβατηγών:
Αύγουστος 2016**



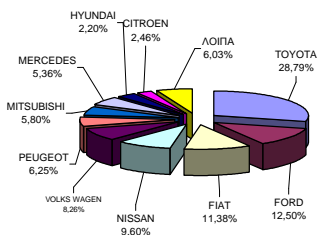
**Γράφημα 5. Πωλήσεις καινούργιων επιβατηγών:
Ιανουάριος - Αύγουστος 2016**



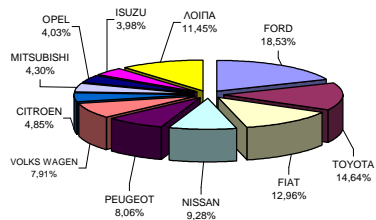
**Πίνακας 4. Πωλήσεις καινούργιων και μεταχειρισμένων φορτηγών κατά μάρκα:
Αύγουστος και Ιανουάριος - Αύγουστος 2016**

Μάρκες	Φορτηγά			
	Αύγουστος		Ιαν. - Αυγ.	
	καιν.	μεταχ.	καιν.	μεταχ.
BMW	-	-	-	1
CADILLAC	-	-	-	1
CHEVROLET	-	-	-	3
CHRYSLER	-	1	-	1
CITROEN	11	16	196	215
DACIA	-	3	2	16
DAF	-	17	10	238
DAF A. KAOUSSIS	-	-	1	-
DAF TECMEC A.E.B.E.	-	-	2	-
DAF TOUMBAS D. & Co L.P.	-	-	2	-
DAF STATHIS	-	-	1	-
DAF ΗΦΑΙΣΤΟΣ ΣΤΕΦΑΝΟΣ	-	-	2	-
DAIHATSU	-	3	-	8
DODGE	-	-	-	2
FIAT	51	137	524	1.281
FIAT STATHIS	-	-	1	-
FIAT-IVECO	-	3	-	49
FORD	56	151	749	1.235
FORD AVF HELLAS	-	-	2	-
FORD Α&Ι ΔΕΡΒΙΣΗΣ	-	-	1	-
GENERAL MOTORS	-	-	-	2
GRECAV SPA	-	-	-	1
HONDA	-	-	-	1
HUMMER	-	-	-	1
HYUNDAI	-	-	-	40
ISUZU	16	19	161	127
ISUZU ΤΑΞΙΑΡΧΟΥ	-	-	1	-
ISUZU A. KAOUSSIS	2	-	4	-
IVECO	-	10	7	105
IVECO CENTIGON	-	-	8	-
IVECO SMYRLIADIS	-	-	2	-
IVECO A. KAOUSSIS	1	-	8	-
IVECO CONTRUCK MECHANICA	-	-	1	-
IVECO KOSKERIDIS	-	-	5	-
IVECO ΑΝΔΡΕΑΣ ΚΑΡΚΑΓΓΕΛΗΣ	-	-	1	-
IVECO ΗΦΑΙΣΤΟΣ ΣΤΕΦΑΝΟΣ	1	-	11	-
IVECO MAGIRUS	-	1	-	12
IZ	-	-	-	1
JEEP	-	-	-	4
KASSBOHRER	-	-	1	-
KIA	-	3	-	7
LAND ROVER	-	1	-	9
MAGIRUS	-	-	-	1
MAHINDRA	-	-	2	1
MAN	-	32	7	384
MAN A. KAOUSSIS	-	-	8	-
MAN SMYRLIADIS	-	-	3	-
MAN ΕΥΣΤΑΘΙΟΣ ΖΥΓΟΥΡΗΣ & Σ	-	-	4	-
MAN-VOLKS WAGEN	-	-	-	1
MAZDA	-	28	1	261
MERCEDES	24	265	157	2.113
MERCEDES A. KAOUSSIS	3	-	20	-
MERCEDES AVF HELLAS	-	-	1	-
MERCEDES DYNA TRAILERS	-	-	10	-
MERCEDES TRUCK NET	-	-	2	-
MERCEDES Α&Ι ΔΕΡΒΙΣΗΣ	-	-	1	-
MERCEDES ΤΑΞΙΑΡΧΟΥ	-	-	1	-
MERCEDES DYNA TRAILERS S.A	1	-	1	-
MERCEDES ERMICON	-	-	1	-
MERCEDES MEILLER	-	-	8	-
MERCEDES ΠΑΡΑΔΟΠΟΥΛΟΣ ΤΑ	-	-	1	-
MERCEDES SMYRLIADIS	-	-	6	-
MERCEDES STATHIS	-	-	10	-
MERCEDES ΧΑΤΖΟΓΛΟΥ	-	-	1	-
MERCEDES ZANELLI FURGONAT	1	-	1	-
MERCEDES Z. ΜΑΝΤΟΣ	-	-	1	-
MERCEDES ΗΦΑΙΣΤΟΣ ΣΤΕΦΑΝ	-	-	4	-
MERCEDES ΝΙΚΑΣ	-	-	1	-
MITSUBISHI	26	45	174	501
MITSUBISHI DYNA TRAILERS	-	-	1	-
MITSUBISHI ΚΑΡΑΜΑΝΗΣ & ΣΙΑ	-	-	1	-
NISSAN	43	96	375	869
NISSAN JET ENGINEERING	-	-	1	-
NISSAN A. KAOUSSIS	-	-	3	-
NISSAN DYNA TRAILERS S.A.	1	-	1	-
NISSAN SMYRLIADIS	-	-	4	-
NISSAN ΕΥΣΤΑΘΙΟΣ ΖΥΓΟΥΡΗΣ	-	-	1	-
OPEL	10	65	163	604
PEUGEOT	28	24	326	211
PFAU	-	-	-	3
PIAGGIO	1	4	13	21
PIAGGIO TOUMBAS	-	-	1	-
RENAULT	1	71	69	562
ROMEX	-	-	1	-
ROVER	-	1	-	3
SCANIA	3	18	10	236
SCANIA INOX STEEL TECHNICA	-	-	1	-
SCANIA DYNA TRAILERS S.A.	-	-	1	-
SEAT	-	1	1	10
SIMCA	-	-	-	1
SKODA	-	8	-	71
SMYRLIADIS	-	-	-	1
SPIAGGIO & C SPA A. KAOUSSIS	-	-	1	-
SSANGYONG	1	2	2	6
STEYER	-	1	-	6
SUZUKI	-	1	-	8
TATA	-	-	-	3
TOYOTA	129	48	592	388
TOYOTA SGOURIS	-	-	-	1
VOLKS WAGEN	37	50	320	494
VOLVO	1	33	26	355
WARTBURG	-	-	-	2
ΣΥΝΟΛΟ	448	1.158	4.043	10.477

**Γράφημα 6. Πωλήσεις καινούργιων φορτηγών:
Αύγουστος 2016**



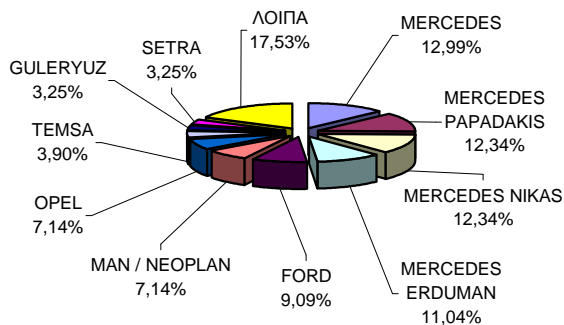
**Γράφημα 7. Πωλήσεις καινούργιων φορτηγών:
Ιανουάριος - Αύγουστος 2016**



**Πίνακας 5. Πωλήσεις καινούργιων και μεταχειρισμένων λεωφορείων κατά μάρκα:
Αύγουστος και Ιανουάριος - Αύγουστος 2016**

Μάρκες	Λεωφορεία			
	Αύγουστος		Ιαν. - Αυγ.	
	καιν.	μεταχ.	καιν.	μεταχ.
AYATS	-	1	-	2
B.M.C.	-	-	-	1
BOVA	-	4	-	36
DAF	-	-	-	4
EOS-COACH	-	-	-	1
EOBUS	-	2	-	27
FIAT	-	-	-	1
FIAT-IVECO	-	-	-	7
FORD	7	1	14	10
G. AUWARTER	-	1	-	4
GULERYUZ	-	-	5	-
HIGER (SCANIA)	-	-	3	-
IRISBUS	-	-	-	5
IRIZAR	-	-	2	-
ISUZU	2	-	4	-
ISUZU, ANADOLU ISUZU, TU	-	-	2	-
IVECO	-	1	3	5
JONCKHEERE	-	-	-	1
KARSAN	-	-	2	-
KASSBOHRER	-	-	-	1
MAN	-	4	-	32
MAN / NEOPLAN	-	1	11	5
MERCEDES	-	29	20	238
MERCEDES CENTO BUS	1	-	3	-
MERCEDES PAPADAKIS	3	-	19	-
MERCEDES ERDUMAN	2	-	17	-
MERCEDES GIANNOPOYLO	-	-	3	-
MERCEDES NIKAS	3	-	19	-
NEOPLAN	-	-	-	23
OPEL	1	-	11	-
OTOKAR	2	2	4	2
PEUGEOT	-	-	-	23
RENAULT	-	1	-	3
SCANIA	-	3	-	32
SETRA	-	2	5	38
SIN MARCA	-	-	-	3
TEMSA	-	4	6	35
VAN HOOL	-	-	-	3
VOLKSWAGEN	-	1	1	16
VOLVO	-	1	-	14
XIAMEN KING LONG	-	-	-	3
ΣΥΝΟΛΟ	21	58	154	575

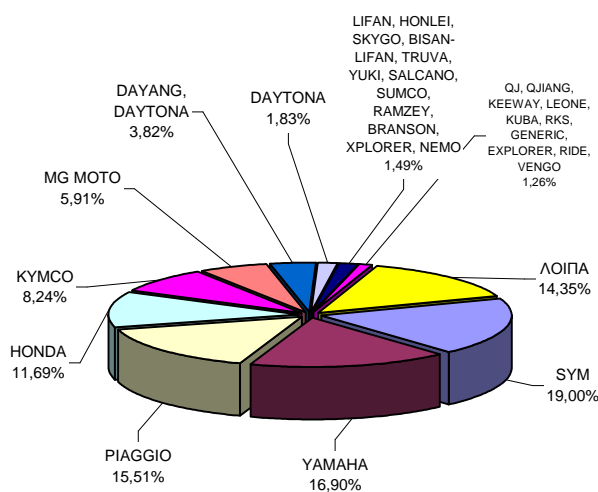
**Γράφημα 8. Πωλήσεις καινούργιων λεωφορείων:
Ιανουάριος - Αύγουστος 2016**



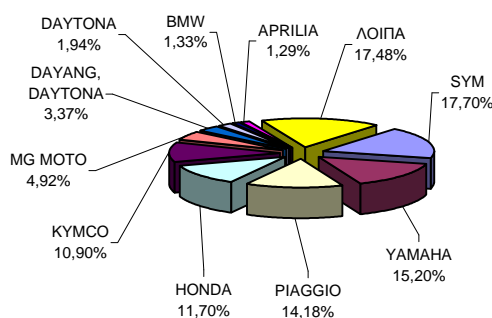
**Πίνακας 6. Πωλήσεις καινούργιων και μεταχειρισμένων μοτοσυκλετών κατά μάρκα ή εργοστάσιο κατασκευής:
Αύγουστος και Ιανουάριος - Αύγουστος 2016**

Μάρκες	Μοτοσυκλέτες			
	Αύγουστος		Ιαν. - Αυγ.	
	καιν.	μεταχ.	καιν.	μεταχ.
ACCESS, GOES	3	-	44	1
AEON MOTOR	3	-	71	1
APRILIA	24	9	347	73
APRILIA, PIAGGIO, GILERA	7	-	49	3
BASHAN, APACHI, ISILDAR APA	1	-	59	-
BETA	3	1	18	3
BMW	29	4	356	32
BOMBARDIER INC.	3	-	32	1
CFMOTO	12	-	132	1
DAELIM	11	-	90	3
DAYANG, DAYTONA	115	-	906	5
DAYTONA	55	1	520	1
DERBI	3	1	33	2
DUCATI	9	2	132	6
EVA, EMBUGGY, VINTAGE, EVA	1	-	9	-
GILERA, PIAGGIO	2	-	11	11
HAOJIANG, SENKE, ZONTES, T	5	-	48	-
HARLEY DAVIDSON	-	3	68	14
HER CHEE, ADLY	3	-	22	-
HONDA	352	49	3.143	404
HSUN, HISUN, APACHI, ICHIBAN	2	-	31	-
HUSQVARNA	1	-	14	1
INDIAN MOTORCYC	-	-	14	-
JIAJUE, JINDING, LANYING, DHS, I	2	-	31	-
JIALING, MOTORAN, TRAXX, SP	17	-	62	-
JIANSHE, GEMINI	11	-	63	-
JINLANG, ZIPP, HORS, IVA, Ariic	-	-	26	-
JINLING	-	-	11	1
JLAJI, HUATIAN, FEILING, TUTU	7	-	30	-
JMSTAR, SHENKE, HUIBANG, JC	3	-	9	-
JOYNER	1	-	28	-
KAWASAKI	15	3	193	21
KEEWAY	-	-	10	1
KL	3	-	45	-
KTM	25	3	258	11
KWANG YANG	-	8	-	55
KYMCO	248	23	2.928	156
LIFAN	2	-	66	-
LIFAN, HONLEI, SKYGO, BISAN-	45	1	159	1
LINHAI, KUBA, ONLINE, LHY	5	-	62	-
LML	-	-	39	3
LONCIN, KINLON, LONGTING, KU	4	-	214	-
MBK	1	1	2	15
MG MOTO	178	-	1.321	5
MODENAS	9	-	115	1
MOTO GUZZI	-	-	18	1
MOTO S.P.A	3	-	9	-
MV AGUSTA	-	-	8	2
ODES, LIANGZI, BRANSON	7	-	40	-
PEUGEOT	32	1	267	14
PIAGGIO	467	41	3.808	320
POLARIS	2	1	31	2
QINGQI, RKS, DAYTONA, RMG M	-	-	7	3
QJ, QJIANG, KEEWAY, LEONE, I	38	-	315	3
QUADRO	1	-	9	-
RIYA, HONLING, YAMAKOYO, TI	3	-	50	-
SHANYANG	2	2	42	5
SHINERAY	2	-	71	-
SKYJET	2	-	11	1
SKYTEAM, SACIN, METALCO, S	3	-	52	-
STANDARD	-	-	17	-
SUZUKI	25	19	314	136
SYM	572	12	4.756	86
TGB	3	-	159	1
TRIUMPH	10	4	127	9
WANGYE, SANBEN, UM, MONDI	17	-	110	1
XGJAO, KAISAR, SKYJET, SOKON	35	-	196	-
XINYANG	1	-	11	-
YAMAHA	509	54	4.084	486
YIBEN, MEIDUO, VONROAD, WU	2	-	9	1
YINXIANG, KENBO, VENOM, CHI	15	-	137	-
ZHONGNENG, ZNEN, daDo, DIR	18	-	138	-
ZONGSHEN, ZIP STAR, ZNEN, PI	2	1	21	1
ZXMCO, ZHONGXING, BEWHEE	5	-	55	-
ΛΟΙΠΑ	15	5	171	33
ΣΥΝΟΛΟ	3.011	249	26.864	1.937

**Γράφημα 9. Πωλήσεις καινούργιων μοτοσυκλετών:
Αύγουστος 2016**



**Γράφημα 10. Πωλήσεις καινούργιων μοτοσυκλετών:
Ιανουάριος - Αύγουστος 2016**



ΕΠΕΞΗΓΗΜΑΤΙΚΕΣ ΣΗΜΕΙΩΣΕΙΣ

Έρευνα Χορήγησης Αδειών Κυκλοφορίας Οχημάτων	<p>Η Έρευνα των οχημάτων είναι απογραφική. Τα στοιχεία εμφανίζουν τη μάρκα, το είδος και το καινούργιο ή μεταχειρισμένο του οχήματος σε επίπεδο Χώρας. Από τα στοιχεία της Έρευνας εξαιρούνται τα οχήματα που κινούνται επάνω σε τροχιές, τα ηλεκτροκίνητα με κεραίες λεωφορεία (τρόλλεϋ), οι γεωργικοί ελκυστήρες και τα γεωργικά μηχανήματα. Δεν περιλαμβάνονται στους πίνακες του Δελτίου Τύπου τα οχήματα Ενόπλων Δυνάμεων, Σωμάτων Ασφαλείας, Πυροσβεστικής Υπηρεσίας, Κρατικών Υπηρεσιών, Διπλωματικού Σώματος, Ξένων Αποστολών, Αναπήρων Πολέμου, καθώς επίσης και τα δίκυκλα τα οποία έχουν κυβισμό κάτω από 50 cc.</p>
Νομικό πλαίσιο	N. 3832/2010
Περίοδος Αναφοράς	Αύγουστος 2016
Κάλυψη	Για την εξαγωγή των μηνιαίων στοιχείων χρησιμοποιήθηκε το Μητρώο του Υπουργείου Υποδομών, Μεταφορών και Δικτύων, το οποίο περιέχει όλες τις μηνιαίες μεταβολές στις άδειες ταξινόμησης Οχημάτων στη Χώρα.
Ορισμοί	<p>Αυτοκίνητο όχημα είναι κάθε όχημα, ανεξάρτητα από τον αριθμό των τροχών, που κινείται με μηχανή και προορίζεται να μεταφέρει πρόσωπα ή πράγματα ή και τα δύο μαζί, ευρισκόμενα είτε πάνω στο ίδιο όχημα, είτε σε ρυμουλκούμενο που κινείται από το πρώτο. Καινούργιο όχημα χαρακτηρίζεται αυτό που ταξινομείται για πρώτη φορά μέσα στο μήνα στην Ελλάδα και δεν έχει κυκλοφορήσει σε άλλη χώρα. Μεταχειρισμένο χαρακτηρίζεται αυτό που ταξινομείται για πρώτη φορά στην χώρα και έχει εισαχθεί ως μεταχειρισμένο από το εξωτερικό.</p> <p>Αυτοκίνητο επιβατηγό: Το προοριζόμενο για τη μεταφορά κυρίως προσώπων αυτοκίνητο όχημα, 9 κατ' ανώτατο όριο θέσεων μαζί με τη θέση του οδηγού.</p> <p>Αυτοκίνητο λεωφορείο: Το αυτοκίνητο όχημα που προορίζεται κυρίως για τη μεταφορά προσώπων 10 και άνω θέσεων, συμπεριλαμβανομένης και της θέσης του οδηγού. (Στους πίνακες του Δελτίου Τύπου στην κατηγορία αυτή επιπλέον προσμετρώνται τα αρθρωτά Λεωφορεία).</p> <p>Αυτοκίνητο φορτηγό: Το αυτοκίνητο όχημα που προορίζεται κυρίως για τη μεταφορά πραγμάτων. (Στους πίνακες του Δελτίου Τύπου στην κατηγορία αυτή επιπλέον προσμετρώνται οι τράκτορες, τα ρυμουλκά φορτηγά, οι τράκτορες με επικαθήμενο (αρθρωτό όχημα) και τα ρυμουλκά με ρυμουλκούμενο (συρμός)).</p> <p>Μοτοσυκλέτα: Κάθε δίτροχο μηχανοκίνητο όχημα με ή χωρίς καλάθι, του οποίου είτε η μέγιστη εκ κατασκευής ταχύτητα είναι μεγαλύτερη των 45 χιλιομέτρων την ώρα είτε, εάν είναι εξοπλισμένο με κινητήρα εσωτερικής καύσης, ο κυλινδρισμός του κινητήρα είναι μεγαλύτερος των 50 κυβικών εκατοστών. (Στους πίνακες του Δελτίου Τύπου στην κατηγορία αυτή επιπλέον προσμετρώνται τα τρίτροχα οχήματα).</p> <p>Τρίτροχο όχημα: Το μηχανοκίνητο όχημα με τρεις συμμετρικούς τροχούς, του οποίου είτε η μέγιστη εκ κατασκευής ταχύτητα είναι μεγαλύτερη των 45 χιλιομέτρων την ώρα είτε ο κυλινδρισμός του κινητήρα του είναι μεγαλύτερος των 50 κυβικών εκατοστών, εάν είναι εξοπλισμένο με κινητήρα εσωτερικής καύσης. Επίσης ως τρίτροχο όχημα λογίζεται και το τετράτροχο όχημα, εκτός των ελαφρών τετράτροχων οχημάτων της κατηγορίας των μοτοποδηλάτων, του οποίου το απόβαρο κενού οχήματος, μη συμπεριλαμβανομένου του βάρους του καυσίμου ή του μίγματος καυσίμου - ελαίου ή των συσσωρευτών των ηλεκτρικών οχημάτων, δεν υπερβαίνει τα 400 χιλιόγραμμα, όταν το όχημα προορίζεται για επιβατικές μεταφορές ή τα 550 χιλιόγραμμα, όταν προορίζεται για μεταφορές εμπορευμάτων και του οποίου η μέγιστη καθαρή ισχύς δεν υπερβαίνει τα 15 KW.</p>
Μεθοδολογία	Η έρευνα είναι απογραφική. Τα πρωτογενή στοιχεία προέρχονται από το Υπουργείο Υποδομών, Μεταφορών και Δικτύων και προκύπτουν από την έκδοση νέων αδειών κυκλοφορίας οχημάτων όπως αυτές καταχωρούνται από τις κατά τόπους Διευθύνσεις Μεταφορών και Επικοινωνιών.
Παραπομπές	Περισσότερες πληροφορίες (πίνακες, γραφήματα) σχετικά με την έρευνα χορήγησης αδειών κυκλοφορίας οχημάτων μπορούν να αναζητηθούν στη ιστοσελίδα της Ελληνικής Στατιστικής Αρχής www.statistics.gr , στο σύνδεσμο << Στατιστικά Θέματα > Μεταφορές >Οχήματα >Οχήματα(Άδειες Κυκλοφορίας Οχημάτων) -Στόλος Οχημάτων >>