



ΕΛΛΗΝΙΚΗ ΔΗΜΟΚΡΑΤΙΑ



ΕΛΛΗΝΙΚΗ ΣΤΑΤΙΣΤΙΚΗ ΑΡΧΗ

Πειραιάς, 4 Αυγούστου 2016

ΔΕΛΤΙΟ ΤΥΠΟΥ

ΕΡΕΥΝΑ ΕΡΓΑΤΙΚΟΥ ΔΥΝΑΜΙΚΟΥ: Μάιος 2016

Η Ελληνική Στατιστική Αρχή (ΕΛΣΤΑΤ) ανακοινώνει τον εποχικά προσαρμοσμένο δείκτη ανεργίας για τον Μάιο 2016.

Το εποχικά διορθωμένο ποσοστό ανεργίας τον Μάιο του 2016 ανήλθε σε 23,5% έναντι 25,0% τον Μάιο του 2015 και έναντι του αναθεωρημένου προς τα άνω 23,5% τον Απρίλιο του 2016. Το σύνολο των απασχολουμένων, κατά τον Μάιο του 2016, εκτιμάται ότι ανήλθε σε 3.653.788 άτομα. Οι άνεργοι ανήλθαν σε 1.123.496 άτομα ενώ ο οικονομικά μη ενεργός πληθυσμός ανήλθε σε 3.274.393 άτομα. Τα αντίστοιχα μεγέθη κατά τον Μάιο των ετών 2011 έως και 2016 παρουσιάζονται στον Πίνακα 1 (σελίδα 2).

Οι απασχολούμενοι αυξήθηκαν κατά 59.723 άτομα σε σχέση με τον Μάιο του 2015 (αύξηση 1,7%) και μειώθηκαν κατά 15.885 άτομα σε σχέση με τον Απρίλιο του 2016 (μείωση 0,4%).

Οι άνεργοι μειώθηκαν κατά 73.843 άτομα σε σχέση με τον Μάιο του 2015 (μείωση 6,2%) και κατά 2.555 άτομα σε σχέση με τον Απρίλιο του 2016 (μείωση 0,2%).

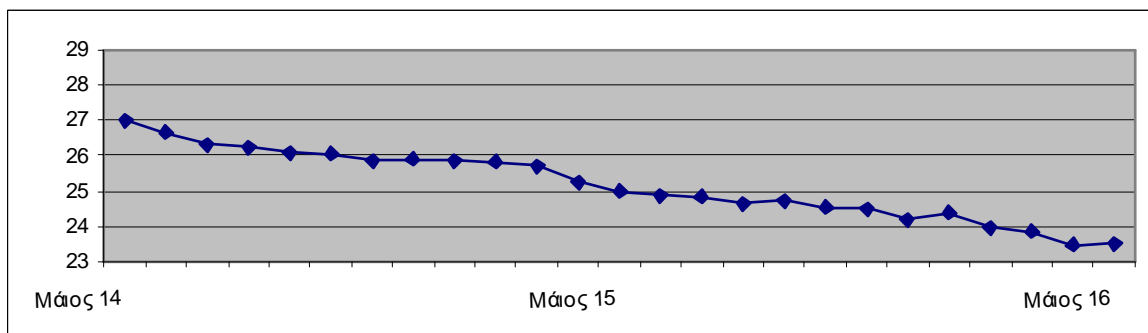
Οι οικονομικά μη ενεργοί, δηλαδή τα άτομα που δεν εργάζονται ούτε αναζητούν εργασία, μειώθηκαν κατά 26.524 άτομα σε σχέση με τον Μάιο του 2015 (μείωση 0,8%) και αυξήθηκαν κατά 15.301 άτομα σε σχέση με τον Απρίλιο του 2016 (αύξηση 0,5%).

Η εποχική προσαρμογή είναι μια στατιστική τεχνική που «απομακρύνει» την επίδραση της εποχικότητας από μια χρονολογική σειρά καθιστώντας, με αυτό τον τρόπο, περισσότερο ορατή την υποκείμενη τάση στη μεταβολή ενός μεγέθους. Οι χρήστες πρέπει να λαμβάνουν υπόψη το γεγονός ότι η εποχική διόρθωση στηρίζει τις εκτιμήσεις της στα δεδομένα πολλών μηνών για να μπορέσει να διακρίνει την επίδραση των εποχικών παραγόντων και να την αφαιρέσει από τα εκτιμώμενα μεγέθη. Χρειάζονται αρκετές «παρατηρήσεις» (δηλαδή, ικανό πλήθος μηνιαίων εκτιμήσεων) ώστε η χρονοσειρά να αντανάκλα μια σημαντική μεταβολή των μεγεθών της απασχόλησης και της ανεργίας.

Οι μηνιαίες εκτιμήσεις υπόκεινται σε αναθεωρήσεις τους επόμενους μήνες που οφείλονται στην ενημέρωση των εποχικά διορθωμένων χρονοσειρών κάθε φορά που προστίθενται νέα μηνιαία στοιχεία, καθώς και λόγω της ενημέρωσης του μοντέλου εποχικότητας με πλήρη ετήσια δεδομένα.

Οι χρήστες πρέπει, επίσης, να λαμβάνουν υπόψη ότι οι αρχικές εκτιμήσεις του ποσοστού ανεργίας για τον εκάστοτε τελευταίο μήνα μπορεί να αναθεωρηθούν, διότι παράγονται με τα συλλεχθέντα και επεξεργασμένα κατά τη δημοσίευση του δελτίου τύπου στοιχεία, τα οποία δε συμπίπτουν με τα τελικά συλλεχθέντα και επεξεργασμένα στοιχεία. Για το λόγο αυτό οι μηνιαίες εκτιμήσεις αναθεωρούνται όταν γίνουν γνωστές οι τελικές τριμηνιαίες εκτιμήσεις.

Εξέλιξη του ποσοστού ανεργίας κατά μήνα: Μάιος 2014–Μάιος 2016



Δ/ση Στατιστικών Πληθυσμού & Αγοράς Εργασίας

Τμήμα Έρευνας Εργατικού Δυναμικού

Πληροφορίες: Στ. Ζαχαρίου

Τηλ.: 213 135 2173, Fax: 213 135 2948

E-mail: ifs@statistics.gr, <http://www.statistics.gr>

Στους Πίνακες 2 και 3 που ακολουθούν παρουσιάζεται το ποσοστό της ανεργίας, αναλυτικά, κατά φύλο και ομάδες ηλικιών για το μήνα Μάιο των ετών 2011 έως και 2016. Ο Πίνακας 4 παρουσιάζει την εξέλιξη του ποσοστού ανεργίας κατά Αποκεντρωμένη Διοίκηση τους τελευταίους 15 μήνες.

Πίνακας 1. Απασχολούμενοι, άνεργοι, οικονομικά μη ενεργοί και ποσοστό ανεργίας: Μάιος 2011 - 2016

	Μάιος					
	2011	2012	2013	2014	2015	2016
Απασχολούμενοι	4.089.997	3.714.060	3.509.183	3.514.799	3.594.065	3.653.788
Άνεργοι	834.561	1.174.251	1.347.744	1.301.373	1.197.339	1.123.496
Οικονομικά μη ενεργοί	3.386.290	3.368.287	3.332.258	3.325.252	3.300.917	3.274.393
Ποσοστό ανεργίας	16,9	24,0	27,7	27,0	25,0	23,5

Πίνακας 2. Ποσοστό ανεργίας κατά φύλο: Μάιος 2011 - 2016

Φύλο	Μάιος					
	2011	2012	2013	2014	2015	2016
Άρρενες	14,3	21,0	24,8	23,9	22,0	19,5
Θήλειες	20,5	27,9	31,6	31,0	28,6	28,5
Σύνολο	16,9	24,0	27,7	27,0	25,0	23,5

Πίνακας 3. Ποσοστό ανεργίας κατά ομάδες ηλικιών: Μάιος 2011 - 2016¹

Ομάδες ηλικιών	Μάιος					
	2011	2012	2013	2014	2015	2016
15-24 ετών	43,1	54,1	60,0	54,2	50,0	50,3
25-34 »	23,3	32,4	36,2	34,9	31,6	31,4
35-44 »	13,9	20,1	24,0	23,5	22,4	20,4
45-54 »	11,8	17,3	20,5	21,2	19,7	19,4
55-64 »	7,9	12,7	15,9	17,8	17,6	18,3
65-74 »	1,9	4,8	10,3	11,3	12,0	11,8
Σύνολο	16,9	24,0	27,7	27,0	25,0	23,5

¹ Εκτιμήσεις «σπανίων» χαρακτηριστικών, δηλαδή εκτιμήσεις που αναφέρονται σε πληθυσμούς μικρότερους από 10.000 άτομα, συνοδεύονται από ιδιαίτερα μεγάλο δειγματοληπτικό σφάλμα όπως, για παράδειγμα, το ποσοστό ανεργίας στην ομάδα ηλικιών 65 – 74 ετών.

Πίνακας 4. Ποσοστό ανεργίας για την περίοδο Μαρτίου 2015 – Μαΐου 2016, κατά Αποκεντρωμένη Διοίκηση¹

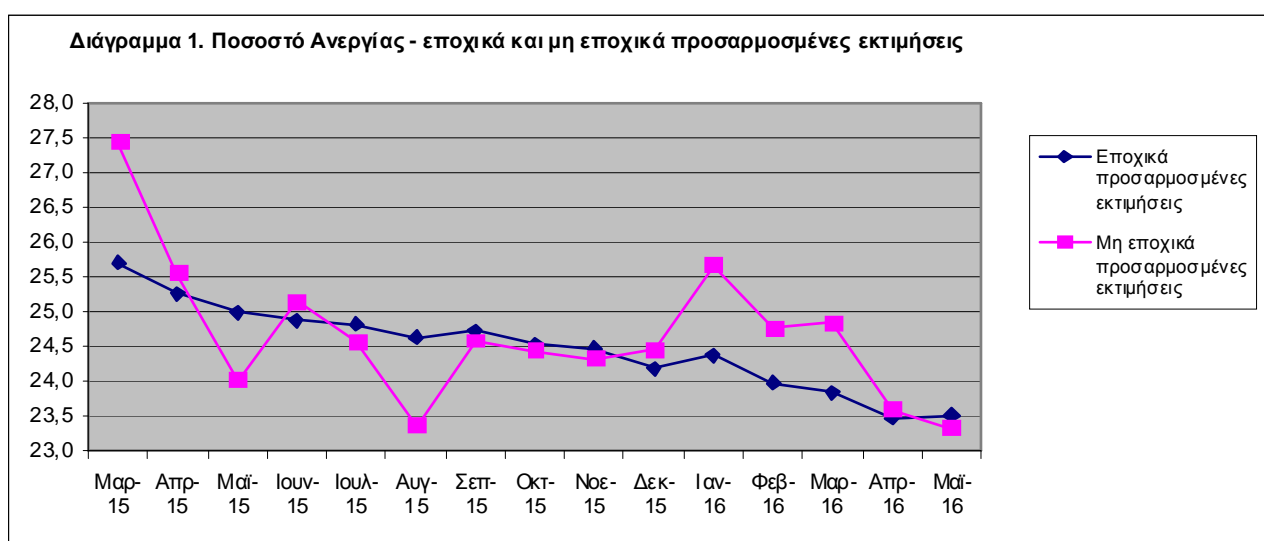
Αποκεντρωμένη Διοίκηση	3 ^{ος} 2015	4 ^{ος}	5 ^{ος}	6 ^{ος}	7 ^{ος}	8 ^{ος}	9 ^{ος}	10 ^{ος}	11 ^{ος}	12 ^{ος}	1 ^{ος} 2016	2 ^{ος} 2016	3 ^{ος} 2016	4 ^{ος} 2016	5 ^{ος} 2016
Μακεδονίας - Θράκης	26,1	25,6	25,1	25,2	25,3	25,3	25,4	25,0	24,9	24,7	24,7	24,7	24,2	25,2	25,1
Ηπείρου - Δυτικής Μακεδονίας	27,1	26,8	27,2	26,9	27,7	27,5	27,8	27,8	27,5	28,4	28,5	28,6	28,4	27,4	27,7
Θεσσαλίας - Στερεάς Ελλάδας	26,5	26,2	26,2	26,2	26,2	26,6	26,7	26,8	27,7	27,4	29,3	26,7	26,6	26,4	26,1
Πελοποννήσου, Δυτικής Ελλάδας και Ιόνιων Νήσων	25,9	25,3	25,0	25,0	25,4	24,3	24,1	23,7	24,1	23,3	23,6	23,1	23,7	23,7	24,5
Αττικής	26,3	25,7	25,3	24,8	24,8	24,8	25,1	24,8	24,1	23,5	23,5	23,2	22,8	22,3	22,0
Αιγαίου	20,7	16,3	14,8	17,6	16,5	15,6	13,9	14,5	12,9	14,7	14,7	15,2	16,2	16,8	21,8
Κρήτης	24,1	24,1	23,9	24,2	24,2	23,5	24,2	25,1	25,4	25,1	25,5	25,2	23,6	23,3	21,2
Σύνολο Ελλάδος	25,7	25,3	25,0	24,9	24,8	24,6	24,7	24,5	24,5	24,2	24,4	24,0	23,8	23,5	23,5

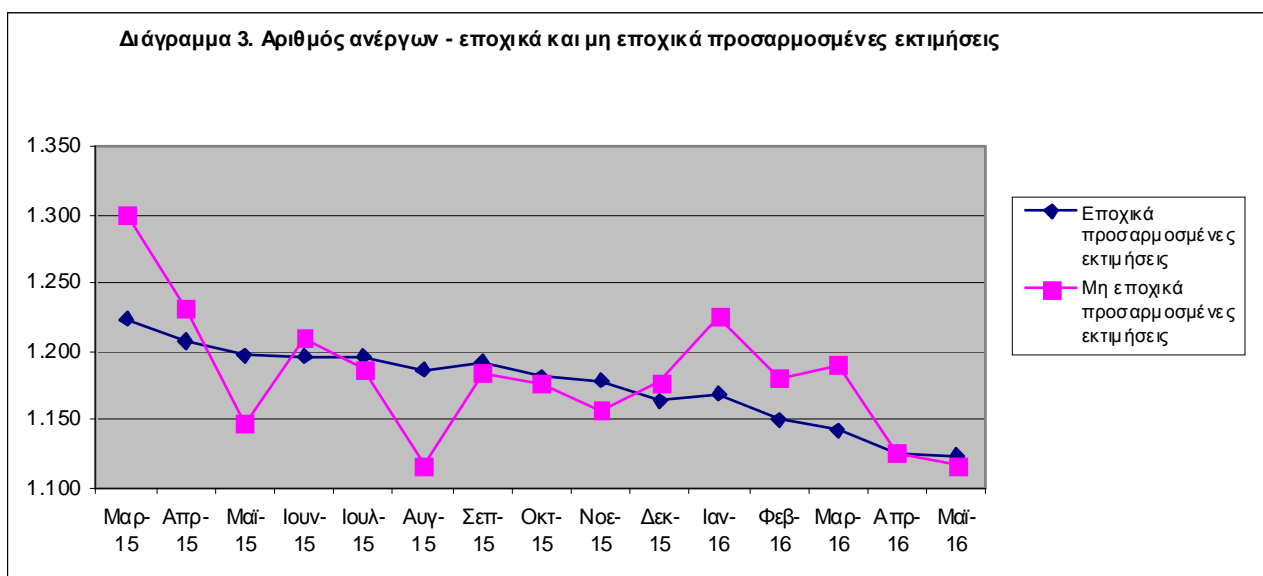
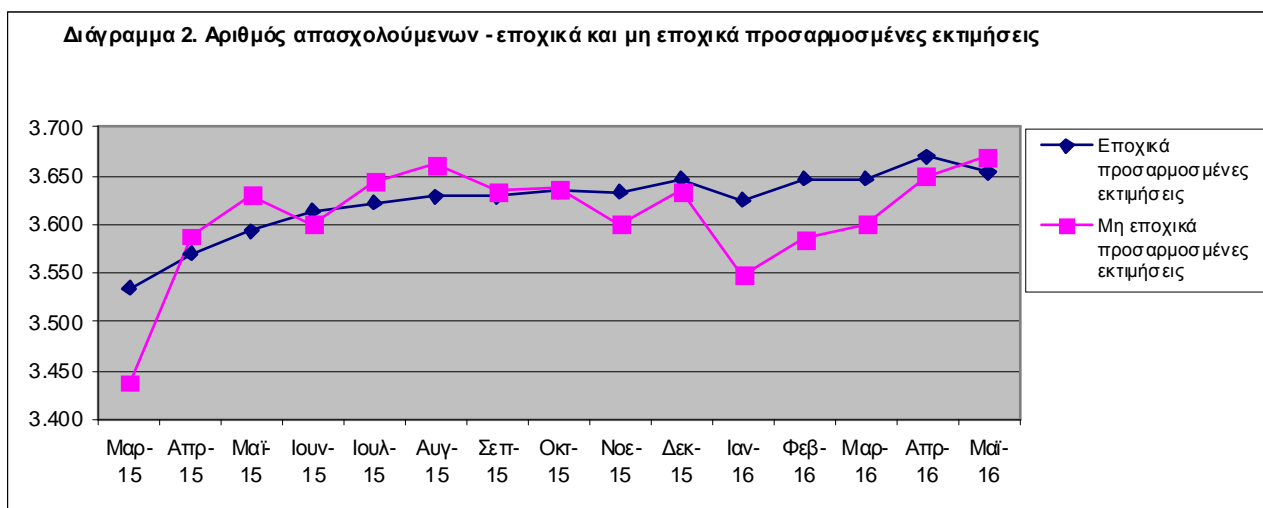
¹Οι Αποκεντρωμένες Διοικήσεις είναι οι «χαμηλότερες» γεωγραφικά περιοχές για τις οποίες δημοσιεύει αποτελέσματα η Έρευνα Εργατικού Δυναμικού. Αποτελέσματα σε κατώτερο γεωγραφικό επίπεδο δε δημοσιεύονται διότι, λόγω μικρού πληθυσμού και μεγέθους δείγματος, οι εκτιμήσεις σε αυτές τις περιοχές συνοδεύονται από ιδιαίτερα μεγάλα δειγματοληπτικά σφάλματα. Επισημαίνεται ότι, ακόμα και στο επίπεδο των Αποκεντρωμένων Διοικήσεων, υπάρχουν περιπτώσεις όπου λόγω μικρού μεγέθους δείγματος και πληθυσμού, οι εκτιμήσεις παρουσιάζουν ιδιαίτερα μεγάλα δειγματοληπτικά σφάλματα.

Η επίδραση της εποχικής προσαρμογής στις εκτιμήσεις της Έρευνας Εργατικού Δυναμικού

Τα χαρακτηριστικά που μελετά η Έρευνα Εργατικού Δυναμικού – αριθμός απασχολούμενων, ανέργων, κλπ. – εμφανίζουν έντονες εποχικές διακυμάνσεις: για παράδειγμα, στην Ελλάδα η απασχόληση αυξάνεται το καλοκαίρι λόγω του τουρισμού (αν δεν υπάρχουν αντισταθμιστικοί παράγοντες).

Τα επόμενα διαγράμματα (Διάγραμμα 1 – 3) εμφανίζουν τις εποχικά και τις μη εποχικά προσαρμοσμένες χρονολογικές σειρές απασχολούμενων, ανέργων και ποσοστού ανεργίας για το διάστημα Μαρτίου 2015 – Μαΐου 2016 ενώ ο Πίνακας 5 παρουσιάζει, για το ίδιο διάστημα, τις μεταβολές που επιφέρει η εποχική προσαρμογή στις εκτιμήσεις του πλήθους των απασχολούμενων και των ανέργων.





Πίνακας 5. Μεταβολή στις μηνιαίες εκτιμήσεις απασχολούμενων και ανέργων λόγω εποχικής προσαρμογής

	Εκτίμηση πλήθους απασχολούμενων χωρίς εποχική προσαρμογή (σε χιλιάδες)	Μεταβολή λόγω εποχικής προσαρμογής(σε χιλιάδες)	% μεταβολής	Εκτίμηση πλήθους ανέργων χωρίς εποχική προσαρμογή (σε χιλιάδες)	Μεταβολή λόγω εποχικής προσαρμογής (σε χιλιάδες)	% μεταβολής
Μάρτιος 2015	3.438,1	96,3	2,8	1.299,4	-76,1	-5,9
Απρίλιος	3.588,8	-18,7	-0,5	1.231,5	-24,2	-2,0
Μάιος	3.630,0	-36,0	-1,0	1.146,7	50,6	4,4
Ιούνιος	3.599,9	14,5	0,4	1.209,8	-13,4	-1,1
Ιούλιος	3.643,9	-21,5	-0,6	1.186,9	9,4	0,8
Αύγουστος	3.662,2	-33,3	-0,9	1.116,4	69,9	6,3
Σεπτέμβριος	3.634,6	-5,4	-0,1	1.184,5	8,0	0,7
Οκτώβριος	3.637,1	-2,1	-0,1	1.176,3	5,0	0,4
Νοέμβριος	3.600,1	33,7	0,9	1.156,8	21,3	1,8
Δεκέμβριος	3.634,6	12,5	0,3	1.177,1	-13,7	-1,2
Ιανουάριος 2016	3.548,2	76,8	2,2	1.224,7	-56,0	-4,6
Φεβρουάριος	3.585,7	61,8	1,7	1.180,2	-29,8	-2,5
Μάρτιος	3.600,7	46,4	1,3	1.189,9	-47,7	-4,0
Απρίλιος	3.650,5	19,2	0,5	1.125,7	0,4	0,0
Μάιος 2016	3.670,4	-16,6	-0,5	1.116,6	6,9	0,6

Αναθεωρήσεις των εποχικά προσαρμοσμένων μηνιαίων εκτιμήσεων της Έρευνας Εργατικού Δυναμικού

Οι μηνιαίες εκτιμήσεις για τον αριθμό των απασχολούμενων, των ανέργων και του ποσοστού ανεργίας μπορεί να αναθεωρηθούν κατά τους επόμενους μήνες λόγω της επίδρασης των νέων δεδομένων στον υπολογισμό της εποχικά διορθωμένης χρονοσειράς, της συμπερίληψης στον υπολογισμό της χρονοσειράς των πλέον πρόσφατων τριμηνιαίων αποτελεσμάτων της Έρευνας Εργατικού Δυναμικού και της αναθεώρησης του μοντέλου εποχικής διόρθωσης με τα πλήρη ετήσια δεδομένα της έρευνας. Με το παρόν Δελτίο Τύπου οι εκτιμήσεις του ποσοστού ανεργίας για τη περίοδο Μαρτίου 2015 – Απριλίου 2016 αναθεωρούνται (σε σχέση με τις αντίστοιχες εκτιμήσεις του προηγούμενου δελτίου τύπου) ως εξής:

Εποχικά διορθωμένο ποσοστό ανεργίας		
	Εκτιμήσεις δημοσιευμένες τον Ιούλιο του 2016 (Μηνιαία αποτελέσματα για Απρίλιο 2016)	Τρέχουσες εκτιμήσεις (Μηνιαία αποτελέσματα για Μάιο 2016)
Μάρτιος 2015	25,7	25,7
Απρίλιος	25,3	25,3
Μάιος	25,0	25,0
Ιούνιος	24,9	24,9
Ιούλιος	24,9	24,8
Αύγουστος	24,7	24,6
Σεπτέμβριος	24,8	24,7
Οκτώβριος	24,5	24,5
Νοέμβριος	24,5	24,5
Δεκέμβριος	24,2	24,2
Ιανουάριος 2016	24,3	24,4
Φεβρουάριος	24,0	24,0
Μάρτιος	23,7	23,8
Απρίλιος	23,3	23,5
Μάιος 2016	-	23,5

ΕΠΕΞΗΓΗΜΑΤΙΚΕΣ ΣΗΜΕΙΩΣΕΙΣ

Έρευνα Εργατικού Δυναμικού	Η Έρευνα Εργατικού Δυναμικού διενεργείται από το 1981. Μέχρι το 1997 τα αποτελέσματα εξαγονταν σε ετήσια βάση, με περίοδο αναφοράς το 2 ^ο τρίμηνο του έτους, ενώ από το 1998 και εξής η έρευνα είναι συνεχής και παράγει τριμηνιαία αποτελέσματα. Βασικός σκοπός της είναι η κατανομή του πληθυσμού εργάσιμης ηλικίας (15 ετών και άνω) σε τρεις πλήρως διακριτές ομάδες: απασχολούμενοι, άνεργοι και οικονομικά μη ενεργοί. Επιπλέον, συλλέγει πληροφορίες που αφορούν δημογραφικά χαρακτηριστικά, ολοκληρωμένο εκπαιδευτικό επίπεδο, συμμετοχή σε εκπαιδευτικές δραστηριότητες, προηγούμενη εργασιακή εμπειρία και αναζήτηση εργασίας.
Νομικό πλαίσιο	Η παρούσα έρευνα είναι πλήρως εναρμονισμένη με την Ευρωπαϊκή νομοθεσία. Η κύρια νομοθετική πράξη είναι ο Κανονισμός (ΕΚ) αριθ. 577/9-3-98 του Συμβουλίου, ο οποίος στις διατάξεις του καθορίζει το σχεδιασμό και τα χαρακτηριστικά της έρευνας.
Περίοδος Αναφοράς	Το δείγμα της Έρευνας Εργατικού Δυναμικού ισοκατανέμεται μέσα στις 4 (ή 5) εβδομάδες του μήνα. Κάθε επιλεγμένο νοικοκυριό αντιστοιχεί σε μια συγκεκριμένη εβδομάδα, την εβδομάδα αναφοράς (από Δευτέρα ως Κυριακή).
Κάλυψη	Για την εξαγωγή των μηνιαίων εκτιμήσεων χρησιμοποιείται το υποσύνολο του δείγματος της τριμηνιαίας έρευνας Εργατικού Δυναμικού, το οποίο ερευνάται κατά τον αντίστοιχο μήνα.
Ορισμοί	Απασχολούμενοι: τα άτομα ηλικίας 15 ετών και άνω, τα οποία την εβδομάδα αναφοράς είτε εργάστηκαν έστω και μία ώρα με σκοπό την αμοιβή ή το κέρδος, είτε εργάστηκαν στην οικογενειακή επιχείρηση, είτε δεν εργάστηκαν αλλά είχαν μια εργασία ως μισθωτοί ή επιχείρηση από την οποία απουσίαζαν προσωρινά. Άνεργοι: τα άτομα ηλικίας 15 – 74 ετών που δε χαρακτηρίστηκαν ως απασχολούμενοι (σύμφωνα με τον προηγούμενο ορισμό), ήταν άμεσα διαθέσιμοι για εργασία και είτε αναζητούσαν ενεργά εργασία τις τελευταίες 4 εβδομάδες είτε είχαν βρει μια εργασία που θα αναλάμβαναν μέσα στους επόμενους τρεις μήνες. Οικονομικά μη ενεργοί: τα άτομα που δε χαρακτηρίζονται απασχολούμενοι ή άνεργοι. Οικονομικά ενεργός πληθυσμός (εργατικό δυναμικό): οι απασχολούμενοι και οι άνεργοι. Ποσοστό Ανεργίας: το πηλίκο των ανέργων δια του εργατικού δυναμικού
Εποχική προσαρμογή	Η εποχική προσαρμογή είναι μια στατιστική τεχνική που «απομακρύνει» την επίδραση της εποχικότητας από μια χρονολογική σειρά, καθιστώντας με αυτό τον τρόπο περισσότερο ορατή την πραγματική τάση στη μεταβολή ενός μεγέθους. Η Eurostat ανακοινώνει εποχικά προσαρμοσμένα μηνιαία αποτελέσματα από το 2000. Τα μηνιαία αποτελέσματα που ανακοινώνονται στηρίζονται είτε αποκλειστικά στα αποτελέσματα της Έρευνας Εργατικού Δυναμικού είτε σε προβλέψεις που στηρίζονται στα τελευταία διαθέσιμα αποτελέσματα της έρευνας και στην εγγεγραμμένη ανεργία. Σε ό,τι αφορά τα κράτη μέλη, τα 24 από τα 27 ανακοινώνουν τα μηνιαία στοιχεία της ανεργίας εποχικά προσαρμοσμένα. Για την εφαρμογή της εποχικής προσαρμογής, η ΕΛΣΤΑΤ χρησιμοποιεί το λογισμικό Demetra 2.0 το οποίο έχει αναπτυχθεί από τη Eurostat. Η παραγωγή των προσαρμοσμένων χρονοσειρών έγινε με τον αλγόριθμο TRAMO&SEATS. Επισημαίνεται ότι, λόγω της εποχικής προσαρμογής, επανυπολογίζεται ολόκληρη η χρονολογική σειρά των μηνιαίων εκτιμήσεων κάθε φορά που προστίθενται τα στοιχεία ενός καινούργιου μήνα. Αυτός ο επανυπολογισμός οδηγεί συχνά σε αναθεωρήσεις των εκτιμήσεων για τους προηγούμενους μήνες.

Δειγματοληπτικά σφάλματα	Τα μηνιαία αποτελέσματα της Έρευνας Εργατικού Δυναμικού είναι εκτιμήσεις που στηρίζονται σε σχετικά μικρό μέγεθος δείγματος και επομένως συνοδεύονται από ιδιαίτερα μεγάλο δειγματοληπτικό σφάλμα και έντονες μεταβολές. Αναφέρουμε ενδεικτικά ότι εκτιμήσεις τις τάξης των 25.000 ατόμων στο σύνολο της Χώρας συνοδεύονται από συντελεστή μεταβλητότητας τουλάχιστον 15%. Ακριβέστερες εκτιμήσεις που επιτρέπουν ασφαλέστερη ανάλυση των μεταβολών στην απασχόληση είναι προτιμότερο να στηρίζονται στα τριμηνιαία στοιχεία της έρευνας.
Μεθοδολογία	Τα χαρακτηριστικά της απασχόλησης (αριθμός απασχολουμένων, ανέργων κλπ.) εκτιμώνται με την εφαρμογή κατάλληλου αμερόληπτου εκτιμητή, ο υπολογισμός του οποίου βασίζεται: α) στην πιθανότητα επιλογής των νοικοκυριών του δείγματος, β) στο ποσοστό ανταπόκρισης των νοικοκυριών και γ) στην κατανομή του πληθυσμού κάθε Περιφέρειας κατά φύλο και ομάδες ηλικιών.
Παραπομπές	Περισσότερες πληροφορίες σχετικά με την μηνιαία Έρευνα Εργατικού Δυναμικού μπορούν να αναζητηθούν στην ιστοσελίδα της ΕΛΣΤΑΤ, στο σύνδεσμο http://www.statistics.gr/el/statistics/-/publication/SJO02/ .