

Ανάλυση μεταβολών Δείκτη Τιμών Καταναλωτή μηνός Ιουνίου 2016

I. Σύγκριση Ιουνίου 2016 με Μάιο 2016 (Πίνακες 1, 4)

Η αύξηση του Γενικού Δείκτη Τιμών Καταναλωτή κατά 0,8% τον μήνα Ιούνιο 2016 σε σύγκριση με τον αντίστοιχο Δείκτη του Μαΐου 2016, προήλθε κυρίως από τις ακόλουθες μεταβολές των δεικτών:

1. Από τις αυξήσεις των δεικτών:

α) Κατά 0,7% της ομάδας «Αλκοολούχα ποτά και καπνός», λόγω αύξησης κυρίως των τιμών στα αλκοολούχα ποτά(μη σερβιριζόμενα).

β) Κατά 8,6% της ομάδας «Ένδυση και υπόδηση», λόγω επαναφοράς των τιμών στα προ θερινού δεκαημέρου εκπτώσεων επίπεδα.

γ) Κατά 1,5% της ομάδας «Διαρκή αγαθά – Είδη νοικοκυριού και υπηρεσίες», λόγω επαναφοράς των τιμών στα προ θερινού δεκαημέρου εκπτώσεων επίπεδα και λόγω αύξησης των τιμών στα είδη άμεσης κατανάλωσης νοικοκυριού.

δ) Κατά 0,8% της ομάδας «Μεταφορές», λόγω αύξησης κυρίως των τιμών στα καύσιμα αυτοκινήτου (βενζίνη) και στη μεταφορά επιβατών με αεροπλάνο. Μέρος της αύξησης αυτής αντισταθμίστηκε από τη μείωση των τιμών στα αυτοκίνητα.

ε) Κατά 0,8% της ομάδας «Επικοινωνίες», λόγω αύξησης κυρίως των τιμών στις τηλεφωνικές υπηρεσίες.

στ) Κατά 0,8% της ομάδας «Ξενοδοχεία-Καφέ-Εστιατόρια», λόγω αύξησης κυρίως των τιμών στα εστιατόρια-ζαχαροπλαστεία-καφενεία και στα ξενοδοχεία.

2. Από τις μειώσεις των δεικτών:

α) Κατά 0,2% της ομάδας «Διατροφή και μη αλκοολούχα ποτά», λόγω μείωσης κυρίως στο ελαιόλαδο, στα νωπά λαχανικά, γαλακτοκομικά και αυγά και στις πατάτες. Μέρος της μείωσης αυτής αντισταθμίστηκε από την αύξηση των τιμών στα νωπά φρούτα και στα νωπά ψάρια.

β) Κατά 0,2% της ομάδας «Άλλα αγαθά και υπηρεσίες», λόγω μείωσης κυρίως των τιμών στα ασφάλιστρα οχημάτων. Μέρος της μείωσης αυτής αντισταθμίστηκε από την αύξηση των τιμών στα είδη ατομικής φροντίδας.

II. Σύγκριση Ιουνίου 2016 με Ιούνιο 2015 (Πίνακες 2, 5)

Η μείωση του Γενικού Δείκτη Τιμών Καταναλωτή κατά 0,7% τον μήνα Ιούνιο 2016 σε σύγκριση με τον αντίστοιχο Δείκτη του Ιουνίου 2015, προήλθε κυρίως από τις ακόλουθες μεταβολές :

1. Από τις μειώσεις των δεικτών :

- α) Κατά 0,6% της ομάδας «Ένδυση και υπόδηση», λόγω μείωσης των τιμών στα είδη ένδυσης και υπόδησης
- β) Κατά 4,4% της ομάδας «Στέγαση», λόγω μείωσης κυρίως των τιμών στα ενοίκια κατοικιών, πετρέλαιο θέρμανσης, φυσικό αέριο, υπηρεσίες κοινοχρήστων και στον ηλεκτρισμό. Μέρος της μείωσης αυτής αντισταθμίστηκε από την αύξηση των τιμών στα στερεά καύσιμα.
- γ) Κατά 1,2% της ομάδας «Διαρκή αγαθά – Είδη νοικοκυριού και υπηρεσίες», λόγω μείωσης κυρίως των τιμών στα υφαντουργικά προϊόντα οικιακής χρήσης και στις οικιακές συσκευές και επισκευές.
- δ) Κατά 4,7% της ομάδας «Μεταφορές», λόγω μείωσης κυρίως στις τιμές αγοράς αυτοκινήτων, καύσιμα αυτοκινήτου (βενζίνη), πετρέλαιο κίνησης και στις συνδυασμένες μεταφορές επιβατών. Μέρος της μείωσης αυτής αντισταθμίστηκε από την αύξηση κυρίως των τιμών στα εισιτήρια μεταφοράς επιβατών με αεροπλάνο, οδικές μεταφορές επιβατών και στις εγκαταστάσεις διοδίων και παρκόμετρων.
- ε) Κατά 1,3% της ομάδας «Αναψυχή – Πολιτιστικές δραστηριότητες», λόγω μείωσης κυρίως των τιμών στον οπτικοακουστικό εξοπλισμό-υπολογιστές. Μέρος της μείωσης αυτής αντισταθμίστηκε από την αύξηση των τιμών στις πολιτιστικές δραστηριότητες.
- στ) Κατά 1,3% της ομάδας «Εκπαίδευση», λόγω μείωσης κυρίως των τιμών στα δίδακτρα δευτεροβάθμιας εκπαίδευσης.
- ζ) Κατά 0,3% της ομάδας «Άλλα αγαθά και υπηρεσίες», λόγω μείωσης κυρίως των τιμών στα προσωπικά είδη και στα κομμωτήρια-καταστήματα προσωπικής περιποίησης.

2. Από τις αυξήσεις των δεικτών :

- α) Κατά 0,3% της ομάδας «Διατροφή και μη αλκοολούχα ποτά», λόγω αύξησης κυρίως των τιμών στο ψωμί και δημητριακά, μοσχάρι, ψάρια γενικά, έλαια και λίπη, αποξηραμένα φρούτα και ξηροί καρποί, πατάτες, λαχανικά διατηρημένα ή επεξεργασμένα, ζάχαρη-σοκολάτες-γλυκά-παγωτά, λοιπά τρόφιμα και στον καφέ-κακάο-τσάι. Μέρος της αύξησης αυτής αντισταθμίστηκε από τη μείωση των τιμών στα νωπά φρούτα, νωπά λαχανικά, χοιρινό, πουλερικά και στα γαλακτοκομικά και αυγά.
- β) Κατά 1,4% της ομάδας «Αλκοολούχα ποτά και καπνός», λόγω αύξησης κυρίως των τιμών στα αλκοολούχα ποτά(μη σερβιριζόμενα) και στον καπνό.
- γ) Κατά 2,8% της ομάδας «Υγεία», λόγω αύξησης κυρίως των τιμών στα φαρμακευτικά προϊόντα και στις κλινικές. Μέρος της αύξησης αυτής αντισταθμίστηκε από τη μείωση των τιμών στις ιατρικές, οδοντιατρικές και παραϊατρικές υπηρεσίες.
- δ) Κατά 0,8% της ομάδας «Επικοινωνίες», λόγω αύξησης των τιμών στις τηλεφωνικές υπηρεσίες.
- ε) Κατά 3,2% της ομάδας «Ξενοδοχεία-Καφέ-Εστιατόρια», λόγω αύξησης κυρίως των τιμών στα εστιατόρια-ζαχαροπλαστεία-καφενεία-κυλικεία.

Πίνακας 1
Μηνιαίες μεταβολές Δείκτη Τιμών Καταναλωτή
(Έτος αναφοράς: 2009=100,0)

Ομάδες αγαθών & υπηρεσιών	Σταθμίσεις ΕΟΠ 2014 (%)	2016	2016	Μεταβολή %	2015	2015	Μεταβολή %
		Ιούνιος	Μάιος		Ιούνιος	Μάιος	
1 Διατροφή και μη αλκοολούχα ποτά	218,10	104,48	104,64	-0,2	104,12	103,86	0,3
2 Αλκοολούχα ποτά και καπνός	42,79	135,83	134,92	0,7	133,95	133,43	0,4
3 Ένδυση και υπόδηση	65,30	104,38	96,12	8,6	105,04	94,94	10,6
4 Στέγαση	129,19	116,57	116,51	0,0	121,94	122,17	-0,2
5 Διαρκή αγαθά - Είδη νοικοκυριού και υπηρεσίες	51,15	94,02	92,60	1,5	95,12	94,35	0,8
6 Υγεία	75,42	99,38	99,35	0,0	96,65	97,75	-1,1
7 Μεταφορές	122,40	115,28	114,39	0,8	120,95	120,14	0,7
8 Επικοινωνίες	42,74	99,15	98,38	0,8	98,40	98,42	0,0
9 Αναψυχή - Πολιτιστικές – δραστηριότητες	44,71	91,42	91,45	0,0	92,65	92,83	-0,2
10 Εκπαίδευση	33,47	89,27	89,27	0,0	90,41	90,41	0,0
11 Ξενοδοχεία-Καφέ - Εστιατόρια	103,94	106,32	105,46	0,8	103,00	102,70	0,3
12 Άλλα αγαθά και υπηρεσίες	70,79	95,20	95,37	-0,2	95,51	96,60	-1,1
Γενικός Δείκτης Τιμών Καταναλωτή	1000,00	105,65	104,81	0,8	106,40	105,73	0,6

Σημείωση : 1. Οι δείκτες υπολογίζονται με άπειρα δεκαδικά ψηφία και δημοσιεύονται με στρογγυλοποίηση δύο δεκαδικών ψηφίων.
2. Οι ποσοστιαίες μεταβολές υπολογίζονται βάσει δεικτών με άπειρα δεκαδικά ψηφία και δημοσιεύονται με στρογγυλοποίηση ενός δεκαδικού

Πίνακας 2
Ετήσιες μεταβολές Δείκτη Τιμών Καταναλωτή
(Έτος αναφοράς: 2009=100,0)

I

	Ομάδες αγαθών & υπηρεσιών	Ιούνιος		Μεταβολή (%)	Επίπτωση
		2015	2014		
1	Διατροφή και μη αλκοολούχα ποτά	104,12	103,04	1,0	0,2084
2	Αλκοολούχα ποτά και καπνός	133,95	130,67	2,5	0,1351
3	Ένδυση και υπόδηση	105,04	108,96	-3,6	-0,2264
4	Στέγαση	121,94	131,30	-7,1	-1,1659
5	Διαρκή αγαθά - Είδη νοικοκυριού και υπηρεσίες	95,12	97,29	-2,2	-0,1163
6	Υγεία	96,65	97,92	-1,3	-0,0877
7	Μεταφορές	120,95	124,75	-3,1	-0,4315
8	Επικοινωνίες	98,40	98,44	0,0	-0,0017
9	Αναψυχή - Πολιτιστικές δραστηριότητες	92,65	94,26	-1,7	-0,0657
10	Εκπαίδευση	90,41	93,34	-3,1	-0,0882
11	Ξενοδοχεία - Καφέ – Εστιατόρια	103,00	103,60	-0,6	-0,0545
12	Άλλα αγαθά και υπηρεσίες	95,51	100,21	-4,7	-0,3079
	Γενικός Δείκτης Τιμών Καταναλωτή	106,40	108,75	-2,2	

II

	Ομάδες αγαθών & υπηρεσιών	Ιούνιος		Μεταβολή (%)	Επίπτωση
		2016	2015		
1	Διατροφή και μη αλκοολούχα ποτά	104,48	104,12	0,3	0,0736
2	Αλκοολούχα ποτά και καπνός	135,83	133,95	1,4	0,0755
3	Ένδυση και υπόδηση	104,38	105,04	-0,6	-0,0406
4	Στέγαση	116,57	121,94	-4,4	-0,6516
5	Διαρκή αγαθά - Είδη νοικοκυριού και υπηρεσίες	94,02	95,12	-1,2	-0,0527
6	Υγεία	99,38	96,65	2,8	0,1939
7	Μεταφορές	115,28	120,95	-4,7	-0,6520
8	Επικοινωνίες	99,15	98,40	0,8	0,0297
9	Αναψυχή - Πολιτιστικές δραστηριότητες	91,42	92,65	-1,3	-0,0517
10	Εκπαίδευση	89,27	90,41	-1,3	-0,0359
11	Ξενοδοχεία - Καφέ – Εστιατόρια	106,32	103,00	3,2	0,3242
12	Άλλα αγαθά και υπηρεσίες	95,20	95,51	-0,3	-0,0205
	Γενικός Δείκτης Τιμών Καταναλωτή	105,65	106,40	-0,7	

Σημείωση : 1. Οι δείκτες υπολογίζονται με άπειρα δεκαδικά ψηφία και δημοσιεύονται με στρογγυλοποίηση δύο δεκαδικών ψηφίων.
 2. Οι ποσοστιαίες μεταβολές υπολογίζονται βάσει δεικτών με άπειρα δεκαδικά ψηφία και δημοσιεύονται με στρογγυλοποίηση ενός δεκαδικού ψηφίου.

Πίνακας 3
Συγκρίσεις Γενικού Δείκτη Τιμών Καταναλωτή
(Έτος αναφοράς : 2009=100,0)

Έτος και μήνας	Γενικός δείκτης	Μεταβολή(%) από μήνα σε μήνα	Μεταβολή (%) με αντίστοιχο δείκτη προηγούμενου έτους	Μέσος δείκτης δωδεκαμήνου	Μεταβολή (%) μέσου δείκτη δωδεκαμήνου με αντίστοιχο δείκτη προηγούμενου δωδεκαμήνου
		(μηνιαίες μεταβολές)	(ετήσιες μεταβολές)	(κινητός μέσος)	(μέσες ετήσιες μεταβολές)
2013 : 1	108,97	-1,4	0,2	109,84	1,3
2	107,17	-1,6	0,1	109,85	1,2
3	109,90	2,5	-0,2	109,83	1,0
4	110,41	0,5	-0,6	109,78	0,8
5	110,21	-0,2	-0,4	109,73	0,6
6	109,95	-0,2	-0,4	109,70	0,5
7	108,13	-1,7	-0,7	109,64	0,3
8	106,41	-1,6	-1,3	109,52	0,1
9	109,20	2,6	-1,1	109,42	-0,1
10	109,13	-0,1	-2,0	109,23	-0,4
11	107,64	-1,4	-2,9	108,97	-0,7
12	108,62	0,9	-1,7	108,81	-0,9
<i>Μέσος ετήσιος</i>	<i>108,81</i>	-	-	<i>108,81</i>	<i>-0,9</i>
2014 : 1	107,37	-1,2	-1,5	108,68	-1,1
2	105,94	-1,3	-1,1	108,58	-1,2
3	108,42	2,3	-1,3	108,45	-1,3
4	108,92	0,5	-1,3	108,33	-1,3
5	108,05	-0,8	-2,0	108,15	-1,4
6	108,75	0,6	-1,1	108,05	-1,5
7	107,40	-1,2	-0,7	107,99	-1,5
8	106,09	-1,2	-0,3	107,96	-1,4
9	108,29	2,1	-0,8	107,88	-1,4
10	107,30	-0,9	-1,7	107,73	-1,4
11	106,30	-0,9	-1,2	107,62	-1,2
12	105,79	-0,5	-2,6	107,38	-1,3
<i>Μέσος ετήσιος</i>	<i>107,38</i>	-	-	<i>107,38</i>	<i>-1,3</i>
2015 : 1	104,32	-1,4	-2,8	107,13	-1,4
2	103,65	-0,6	-2,2	106,94	-1,5
3	106,10	2,4	-2,1	106,75	-1,6
4	106,63	0,5	-2,1	106,56	-1,6
5	105,73	-0,8	-2,1	106,36	-1,7
6	106,40	0,6	-2,2	106,17	-1,7
7	105,00	-1,3	-2,2	105,97	-1,9
8	104,54	-0,4	-1,5	105,84	-2,0
9	106,42	1,8	-1,7	105,68	-2,0
10	106,32	-0,1	-0,9	105,60	-2,0
11	105,51	-0,8	-0,7	105,54	-1,9
12	105,61	0,1	-0,2	105,52	-1,7
<i>Μέσος ετήσιος</i>	<i>105,52</i>	-	-	<i>105,52</i>	<i>-1,7</i>
2016 : 1	103,56	-1,9	-0,7	105,46	-1,6
2	103,12	-0,4	-0,5	105,41	-1,4
3	104,51	1,3	-1,5	105,28	-1,4
4	105,28	0,7	-1,3	105,17	-1,3
5	104,81	-0,4	-0,9	105,09	-1,2
6	105,65	0,8	-0,7	105,03	-1,1

Σημείωση : 1. Οι δείκτες υπολογίζονται με άπειρα δεκαδικά ψηφία και δημοσιεύονται με στρογγυλοποίηση δύο δεκαδικών ψηφίων.

2. Οι ποσοστιαίες μεταβολές υπολογίζονται βάσει δεικτών με άπειρα δεκαδικά ψηφία και δημοσιεύονται με στρογγυλοποίηση ενός δεκαδικού ψηφίου.

Πίνακας 4

Κυριότερες μεταβολές τιμών από τη σύγκριση δεικτών του Ιουνίου 2016 με τον Μάιο 2016 και επιπτώσεις τους στο Γενικό Δείκτη Τιμών Καταναλωτή

Αγαθά – Υπηρεσίες	Μεταβολή (%)	Επίπτωση
Φρούτα νωπά	4,2	0,04
Ψάρια νωπά	3,3	0,03
Ελαιόλαδο	-3,3	-0,04
Γαλακτοκομικά και αυγά	-0,3	-0,01
Λαχανικά νωπά	-7,1	-0,09
Πατάτες	-4,8	-0,02
Αλκοολούχα ποτά(μη σερβιριζόμενα)	2,4	0,03
Είδη άμεσης κατανάλωσης νοικοκυριού	0,9	0,02
Αγορά αυτοκινήτων	-4,3	-0,09
Καύσιμα αυτοκινήτου(βενζίνη)	2,2	0,13
Μεταφορά επιβατών με αεροπλάνο	17,3	0,10
Τηλεφωνικές υπηρεσίες	0,8	0,03
Εστιατόρια-ζαχαροπλαστεία-καφενεία-κυλικεία	0,4	0,04
Ξενοδοχεία-μοτέλ-πανδοχεία	9,3	0,03
Είδη ατομικής φροντίδας	0,5	0,01
Ασφάλεια οχημάτων	-2,3	-0,03
Επαναφορά των τιμών στα επίπεδα πριν από το θερινό δεκαήμερο εκπτώσεων	-	0,59

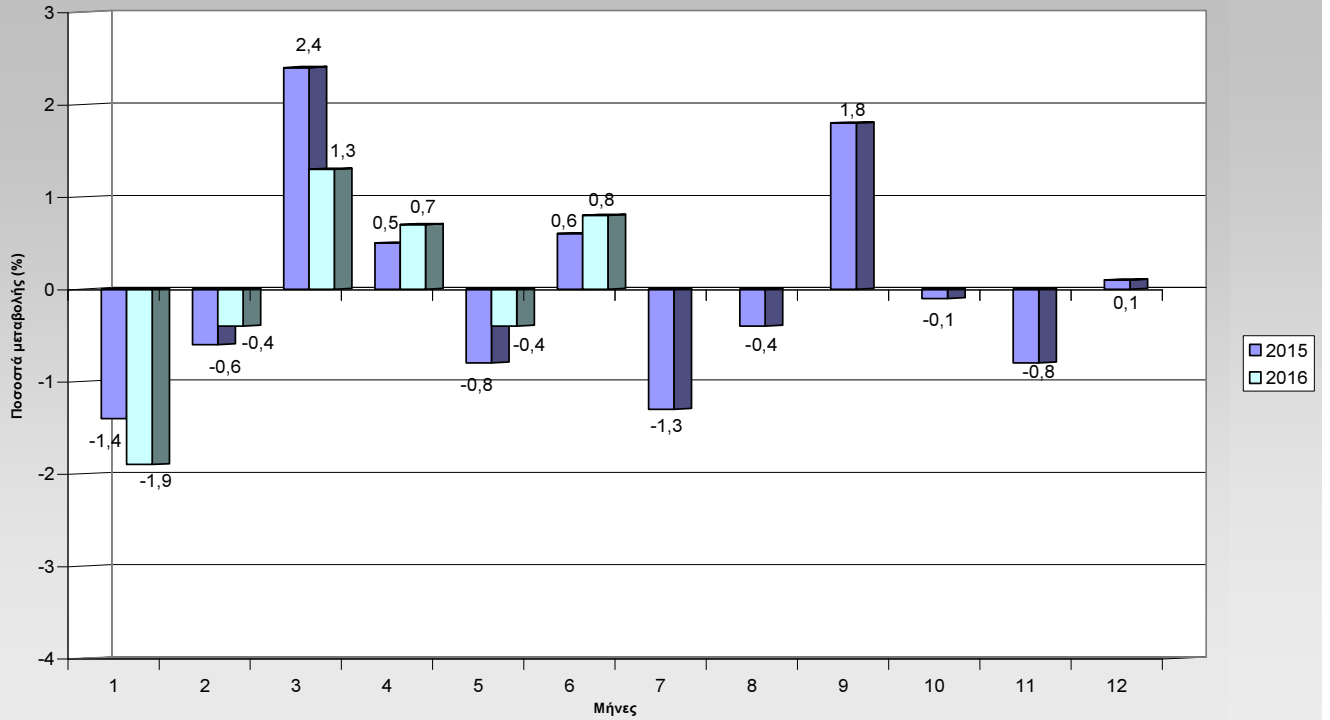
Πίνακας 5

Κυριότερες μεταβολές τιμών από τη σύγκριση δεικτών του Ιουνίου 2016 με τον Ιούνιο 2015 και επιπτώσεις τους στο Γενικό Δείκτη Τιμών Καταναλωτή

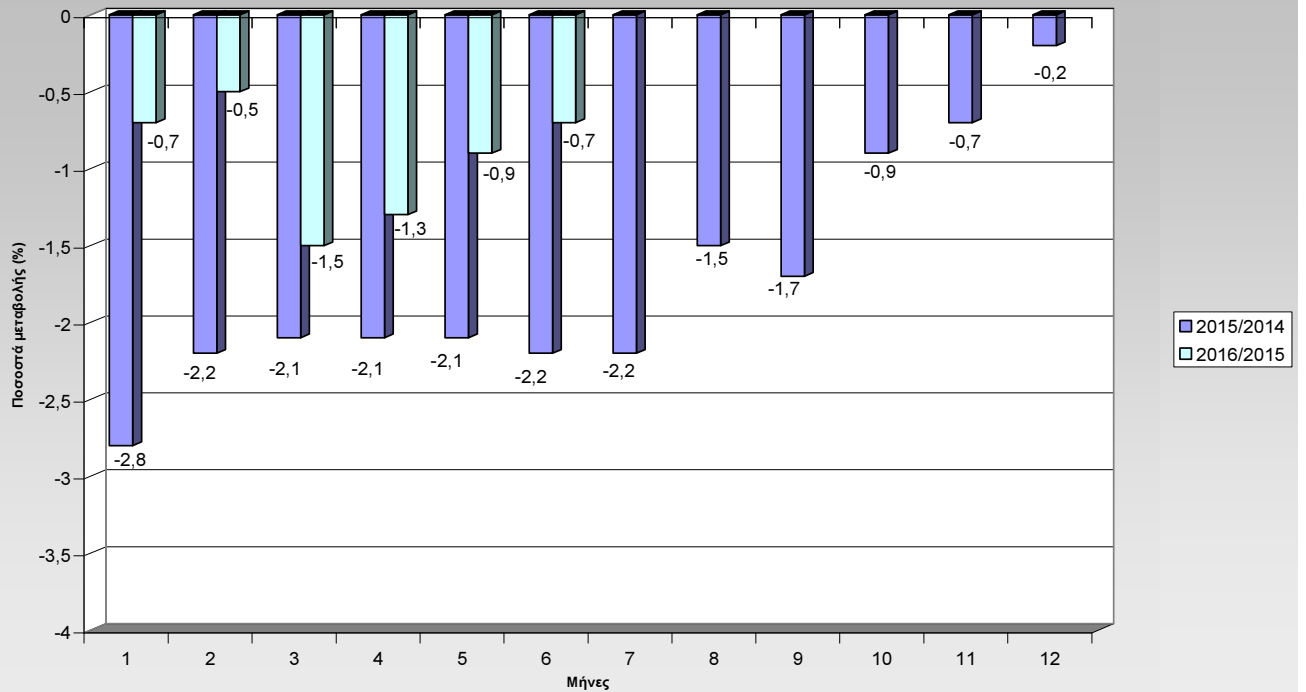
Αγαθά – Υπηρεσίες	Μεταβολή (%)	Επίπτωση
Ψωμί και δημητριακά	2,8	0,09
Μοσχάρι	2,6	0,05
Χοιρινό	-2,9	-0,02
Πουλερικά	-4,1	-0,03
Γαλακτοκομικά και αυγά	-2,0	-0,08
Ψάρια γενικά	1,3	0,02
Φρούτα νωπά	-12,8	-0,15
Λαχανικά διατηρημένα ή επεξεργασμένα	3,6	0,02
Έλαια και λίπη	5,8	0,08
Ζάχαρη-σοκολάτες-γλυκά-παγωτά	6,2	0,06
Πατάτες	3,7	0,02
Αποξηραμένα φρούτα και ξηροί καρποί	3,4	0,01
Λαχανικά νωπά	-4,3	-0,05
Λοιπά τρόφιμα	7,3	0,03
Καφές-κακάο-τσάι	6,8	0,04
Ένδυση και Υπόδηση	-0,6	-0,04
Καπνός	0,7	0,03
Αλκοολούχα ποτά(μη σερβιριζόμενα)	3,1	0,04
Ενοίκια κατοικιών	-2,9	-0,08
Υπηρεσίες κοινοχρήστων	-1,7	-0,01
Ηλεκτρισμός	-1,5	-0,08
Πετρέλαιο θέρμανσης	-22,4	-0,56
Φυσικό αέριο	-15,3	-0,06
Στερεά καύσιμα	4,0	0,03
Υφαντουργικά προϊόντα οικιακής χρήσης	-4,0	-0,02
Οικιακές συσκευές και επισκευές	-2,1	-0,01
Ιατρικές, οδοντιατρικές & παραϊατρικές υπηρεσίες	-1,3	-0,03
Φαρμακευτικά προϊόντα	4,4	0,09
Νοσοκομεία-κλινικές	6,7	0,17
Καύσιμα αυτοκινήτου (βενζίνη)	-9,1	-0,61
Πετρέλαιο κίνησης	-11,1	-0,03
Αγορά αυτοκινήτων	-5,6	-0,11
Συνδυασμένες μεταφορές επιβατών	-3,8	-0,02
Εγκαταστάσεις διοδίων και παρκόμετρα	1,0	0,01
Μεταφορά επιβατών με αεροπλάνο	4,2	0,03
Οδικές μεταφορές επιβατών	7,5	0,07
Τηλεφωνικές υπηρεσίες	0,8	0,03
Οπτικοακουστικός εξοπλισμός- υπολογιστές-επισκευές	-7,3	-0,04
Πολιτιστικές δραστηριότητες	4,5	0,03
Δευτεροβάθμια εκπαίδευση	-1,8	-0,03
Εστιατόρια- ζαχαροπλαστεία- καφενεία- κυλικεία	3,5	0,34
Προσωπικά είδη	-1,7	-0,01
Κομμωτήρια και καταστήματα προσωπικής περιποίησης	-1,4	-0,01

ΔΙΑΓΡΑΜΜΑΤΑ

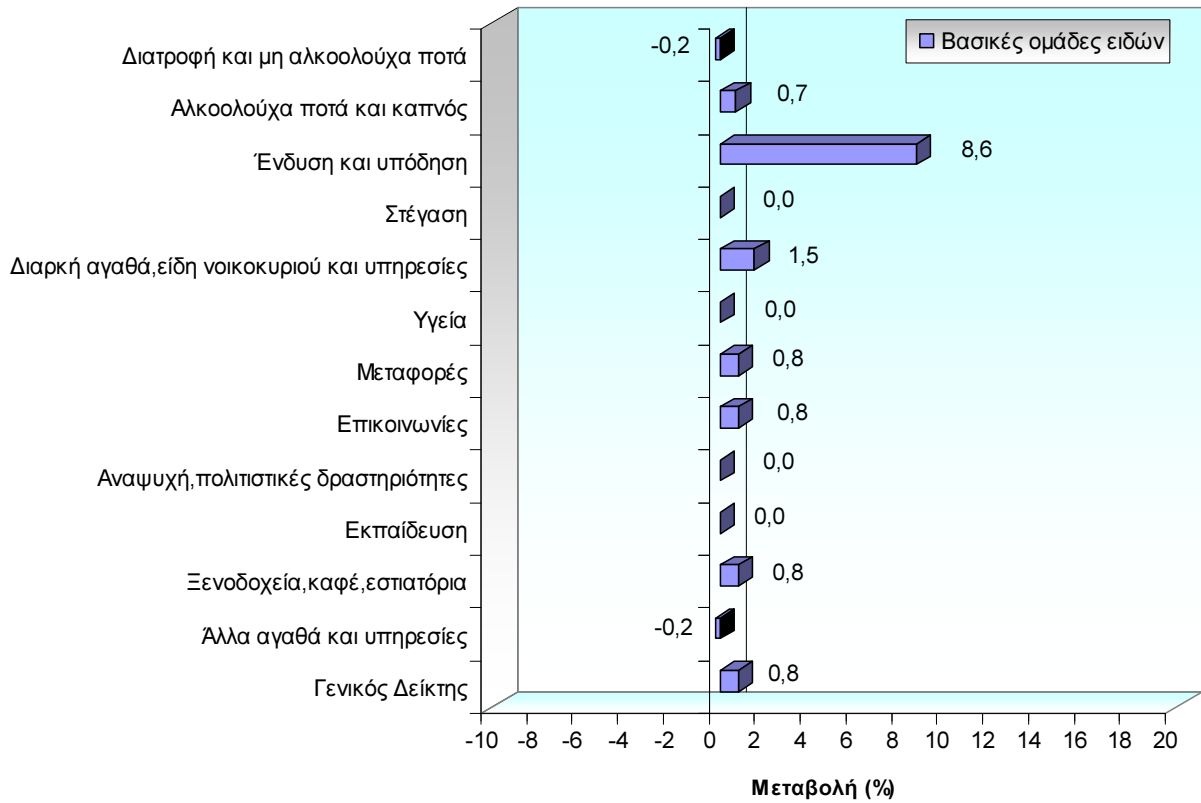
Μηνιαίες μεταβολές (%) Γενικού Δείκτη Τιμών Καταναλωτή κατά τα έτη 2015 και 2016



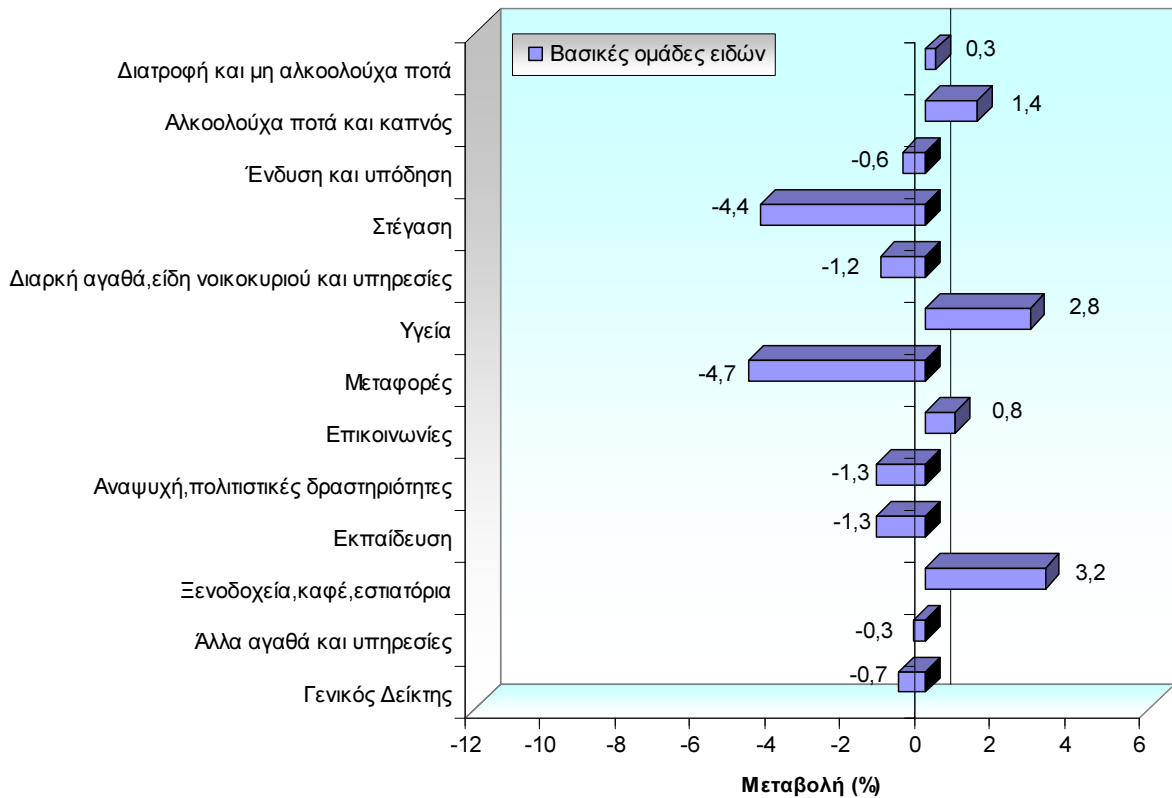
Ετήσιες μεταβολές (%) Γενικού Δείκτη Τιμών Καταναλωτή κατά τα έτη 2015 και 2016



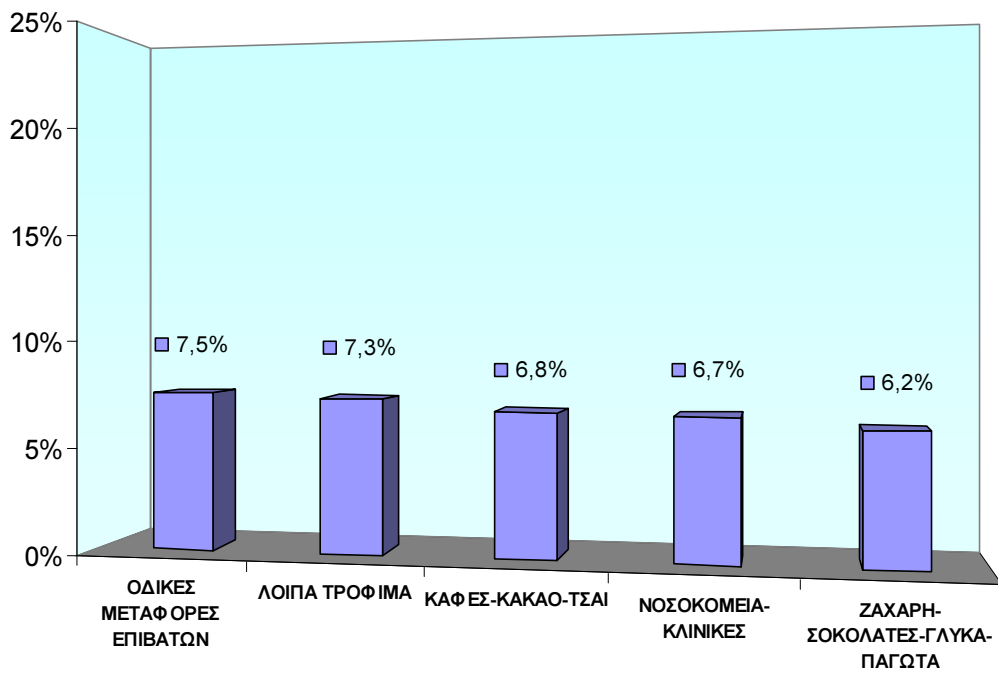
**Μηνιαίες μεταβολές (%) του Δείκτη Τιμών Καταναλωτή μηνός Ιουνίου 2016
με τον Μάιο 2016**



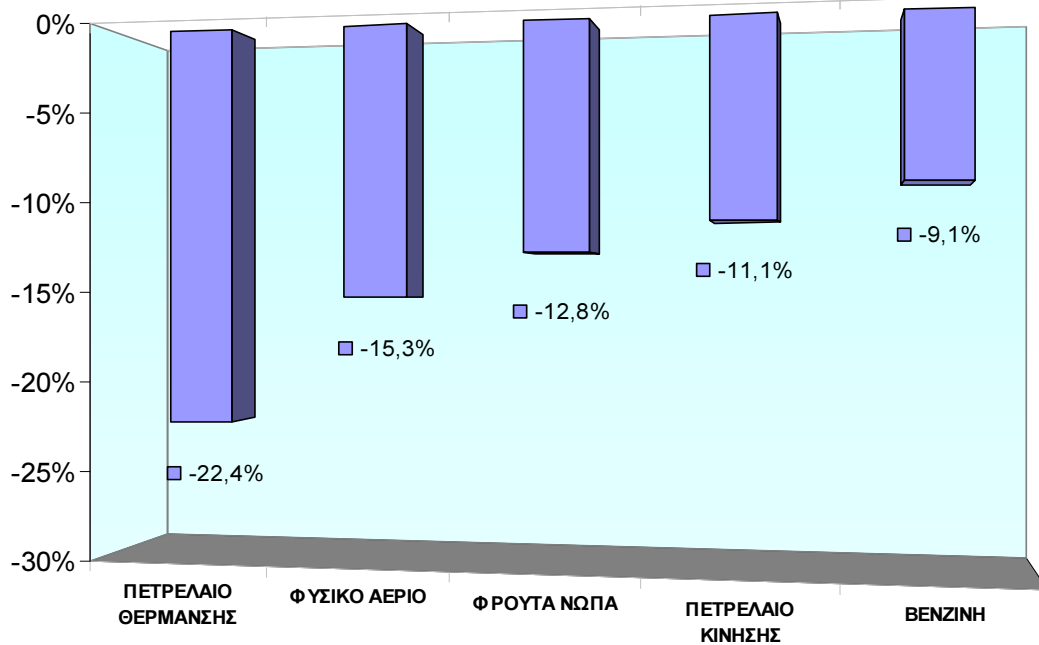
**Ετήσιες μεταβολές (%) του Δείκτη Τιμών Καταναλωτή μηνός Ιουνίου 2016
με τον Ιούνιο 2015**



Μεγαλύτερες ετήσιες αυξήσεις ΔTK (%)



Μεγαλύτερες ετήσιες μειώσεις ΔTK (%)



ΜΕΘΟΔΟΛΟΓΙΚΕΣ ΣΗΜΕΙΩΣΕΙΣ

Γενικά	Ο Δείκτης Τιμών Καταναλωτή (ΔΤΚ), στην Ελλάδα, καταρτίζεται, από την Ελληνική Στατιστική Αρχή (ΕΛΣΤΑΤ), από το έτος 1959 και εξής. Ο ΔΤΚ μέχρι το 2000, αναφερόταν στις αστικές περιοχές της Χώρας, αλλά από τον Ιανουάριο 2001 αναφέρεται στο σύνολο χώρας.
Σκοπός του Δείκτη	Σκοπός του Δείκτη Τιμών Καταναλωτή είναι η μέτρηση του γενικού επιπέδου των τιμών, των αγαθών και των υπηρεσιών που προμηθεύεται το μέσο ελληνικό νοικοκυριό.
Νομικό πλαίσιο	N.3832/2010
Περίοδος αναφοράς	Μήνας
Βάση	Δεκέμβριος προηγούμενου έτους
Έτος αναφοράς	2009=100,0.
Αλυσωτός Δείκτης	<p>Μέχρι το έτος 2013, οι σταθμίσεις βάσει των οποίων υπολογιζόταν ο ΔΤΚ αναθεωρούνταν περιοδικά (συνήθως ανά πενταετία) σύμφωνα με τα αποτελέσματα της τελευταίας, Έρευνας Οικογενειακών Προϋπολογισμών (ΕΟΠ) που διεξαγόταν κάθε πέντε χρόνια και ο ΔΤΚ ήταν δείκτης σταθερής βάσης με έτος βάσης το έτος 2009=100,0. Από τον Ιανουάριο 2014 ο δείκτης ακολουθεί τη μέθοδο της «αλυσωτής σύνδεσης», στην οποία κάθε έτος έχει ως βάση τον Δεκέμβριο του προηγούμενου έτους. Για τον υπολογισμό των σταθμίσεων χρησιμοποιούνται τα στοιχεία της πλέον πρόσφατης διαθέσιμης ΕΟΠ επικαιροποιημένα σε τιμές Δεκεμβρίου.</p> <p>Ο ΔΤΚ προσαρμοσμένος, σε ετήσια βάση, στις πρόσφατες καταναλωτικές δαπάνες των νοικοκυριών της χώρας εξασφαλίζει την αντιπροσωπευτικότητα των αγαθών και υπηρεσιών που συνθέτουν το “καλάθι αγορών” του μέσου νοικοκυριού.</p>
Γεωγραφική και πληθυσμιακή κάλυψη του ΔΤΚ	<p>Ο ΔΤΚ, όπως προαναφέρθηκε, αναφέρεται στο σύνολο χώρας, καλύπτοντας τις αστικές, τις ημιαστικές και τις αγροτικές περιοχές.</p> <p>Ως προς την πληθυσμιακή κάλυψη του Δείκτη, από την πλευρά των σταθμίσεων, καλύπτονται τα νοικοκυριά μόνιμοι κάτοικοι στην επικράτεια, ενώ εξαιρούνται τα συλλογικά νοικοκυριά (γηροκομεία, οικότροφεία, φυλακές κλπ.) και τα νοικοκυριά μη μόνιμοι κάτοικοι (τουρίστες, ομογενείς επισκέπτες), στη χώρα.</p>
Ταξινόμηση των ειδών	Η ταξινόμηση των ειδών (αγαθών και υπηρεσιών) που περιλαμβάνονται στον δείκτη βασίζεται στη διεθνή ταξινόμηση COICOP (Classification of Individual Consumption by Purpose) και, ιδιαίτερα, όπως αυτή έχει προσαρμοσθεί για τις ανάγκες των ΕνΔΤΚ των Κρατών Μελών της ΕΕ, δημιουργώντας την ταξινόμηση COICOP5/HICP.
Συντελεστές στάθμισης των ειδών	Από τον Δεκέμβριο 2013 οι συντελεστές στάθμισης των ειδών επικαιροποιούνται κάθε έτος, σύμφωνα με τα πιο πρόσφατα διαθέσιμα στοιχεία της Έρευνας Οικογενειακών Προϋπολογισμών. Οι συντελεστές στάθμισης υπολογίζονται ως ποσοστό επί τοις χιλίοις (%) συμμετοχής των δαπανών για κάθε ομάδα, υποομάδα και είδος (αγαθού ή υπηρεσίας), στο σύνολο των δαπανών του μέσου νοικοκυριού.
Πόλεις τιμοληψίας	Η συλλογή των τιμών (τιμοληψία) των ειδών του ΔΤΚ διενεργείται σε 27 πόλεις, με σκοπό την αντιπροσωπευτική κάλυψη και των 13 Περιφερειών της χώρας. Τα κριτήρια με τα οποία επιλέγησαν οι εν λόγω πόλεις, είναι το μέγεθος και οι ιδιαιτερότητες των αγορών τους, η διατήρηση της συνέχειας και της συγκρισιμότητας του δείκτη και το προκαλούμενο κόστος τιμοληψίας.
Πληθυσμιακοί συντελεστές στάθμισης	Για τον υπολογισμό των πληθυσμιακών συντελεστών στάθμισης ανά περιφέρεια ελήφθησαν υπόψη τα πληθυσμιακά δεδομένα όπως έχουν προκύψει από την απογραφή πληθυσμού του 2011 καθώς και τα στοιχεία δαπάνης της τελευταίας διαθέσιμης έρευνας οικογενειακών προϋπολογισμών (ΕΟΠ) ανά περιφέρεια.
Επιλογή των ειδών	Η σύνθεση του «καλαθιού της νοικοκυράς», η επιλογή, δηλαδή, των αγαθών και υπηρεσιών που υπεισέρχονται στον υπολογισμό ΔΤΚ επικαιροποιείται ετήσια από τον Δεκέμβριο 2014, χρησιμοποιώντας τα αποτελέσματα της τελευταίας διαθέσιμης Έρευνας Οικογενειακών Προϋπολογισμών και άλλων ερευνών αγοράς κλπ. Η μεθοδολογία της αλυσωτής σύνδεσης επιτρέπει τη μεταβολή των ειδών του καλαθιού της νοικοκυράς, σε ετήσια βάση, με σκοπό να διασφαλίζεται η αντιπροσωπευτικότητα των ειδών που συμμετέχουν στον υπολογισμό των ομάδων και υποομάδων του ΔΤΚ.

Τιμοληψία – Πηγές τιμοληψίας Η τιμοληψία των ειδών του ΔΤΚ γίνεται από καταστήματα λιανικής πώλησης, επιχειρήσεις παροχής υπηρεσιών, λαϊκές αγορές, κλπ (πηγές τιμοληψίας), που θεωρούνται αντιπροσωπευτικές των κλάδων των καταστημάτων, όπου γίνονται οι αγορές των νοικοκυριών της χώρας, στις 27 επιλεγείσες, για τιμοληψία πόλεις. Η νέα μεθοδολογία επιτρέπει την ανανέωση των πηγών τιμοληψίας και του πλήθους τους, με σκοπό τη διατήρηση της αντιπροσωπευτικότητάς τους στον υπολογισμό του ΔΤΚ.

Οι τιμές συλλέγονται από έμπειρους υπαλλήλους και συνεργάτες της ΕΛΣΤΑΤ, οι οποίοι επισκέπτονται, τις πηγές τιμοληψίας μέσα στο καθορισμένο χρονικό διάστημα του μήνα (μηνιαίες τιμές) ή την ορισμένη ημέρα της εβδομάδας (εβδομαδιαίες τιμές) και καταγράφουν τις τιμές σε ειδικά σχεδιασμένα έντυπα τιμοληψίας. Οι συλλεγόμενες τιμές είναι αυτές που επιβαρύνουν πραγματικά τον καταναλωτή (actually faced prices).

Ειδικός προσδιορισμός-Αντικατάσταση ειδών Για όλα τα είδη που επιλέγονται για τιμοληψία, καθορίζεται ο ειδικός προσδιορισμός, δηλαδή όλα τα ιδιαίτερα χαρακτηριστικά που προσδιορίζουν την ποιότητα, την εμπορική εμφάνιση και γενικά την ταυτότητα των αγαθών (μάρκα, βάρος, συσκευασία, κλπ), ώστε να αποφεύγονται μεταβολές τιμών, οφειλόμενες σε διαφορές του ειδικού προσδιορισμού.

Στην περίπτωση κατά την οποία ένα ειδικά προσδιορισμένο είδος (αγαθό ή υπηρεσία) δεν προσφέρεται στην αγορά ή έπαψε να είναι σημαντικό, από πλευράς κατανάλωσης, τότε γίνεται αντικατάσταση αυτού με νέο προσδιοριζόμενο προϊόν που κατέλαβε τη θέση του στην αγορά.

Υπολογισμός του Δείκτη Ο υπολογισμός του Δείκτη γίνεται με χρήση παραλλαγής του τύπου του Laspeyres, έχοντας ως βάση τον Δεκέμβριο του προηγούμενου έτους.

Εφαρμογή του τύπου σε επίπεδο 5-ψηφίου της COICOP5

Συγκεκριμένα, αν ο h-οστός 5ψήφιος απαρτίζεται από q τιμοληπτούμενα είδη, τότε ο δείκτης του, το μήνα t του έτους T, $R_h^{t,T}$, προκύπτει από την ακόλουθη σχέση:

$$R_h^{t,T} = R_h^{12,T-1} \left[\frac{\sum_{i=1}^q w_i^T R_i^{t,T} / R_i^{12,T-1}}{\sum_{i=1}^q w_i^T} \right],$$

όπου:

$R_h^{12,T-1}$ = ο δείκτης του h-οστού πενταψηφίου, το Δεκέμβριο του έτους T-1,

w_i^T = ο συντελεστής στάθμισης του τιμοληπτούμενου είδους i, το έτος T,

$R_i^{t,T}$ = ο δείκτης του τιμοληπτούμενου είδους i, το μήνα t του έτους T,

$R_i^{12,T-1}$ = ο δείκτης του τιμοληπτούμενου είδους i, το Δεκέμβριο του έτους T-1.

Ανάλογη μεθοδολογία ακολουθείται για τον υπολογισμό των δεικτών σε επίπεδο ανώτερο του 5ψηφίου της COICOP5, καθώς και του γενικού ΔΤΚ.

Δημοσίευση στοιχείων Η διάθεση των χρονοσειρών του Δείκτη Τιμών Καταναλωτή, με το ίδιο έτος αναφοράς (2009=100,0), γίνεται αναδρομικά, από τον Ιανουάριο 1959 και εξής.

Τα στοιχεία του Δείκτη Τιμών Καταναλωτή ανακοινώνονται, μηνιαίως, εντός προκαθορισμένων ημερομηνιών που ορίζονται από τα τέλη του προηγούμενου έτους. Τα στοιχεία αυτά ανακοινώνονται με το προβλεπόμενο Δελτίο Τύπου και διατίθενται στην ιστοσελίδα της ΕΛΣΤΑΤ (www.statistics.gr), στο θέμα «χρονοσειρές».

Παραπομπές Περισσότερες πληροφορίες σχετικά με τη μεθοδολογία κατάρτισης και υπολογισμού του Δείκτη Τιμών Καταναλωτή, με έτος αναφοράς 2009=100,0, περιέχονται στο Μεθοδολογικό Δημοσίευμα ΔΤΚ (2009=100,0), καθώς και σε ενημερωτικό σημείωμα για τον ΔΤΚ Ιανουαρίου 2016 που είναι αναρτημένα στην ιστοσελίδα της ΕΛΣΤΑΤ (www.statistics.gr).