



ΕΛΛΗΝΙΚΗ ΔΗΜΟΚΡΑΤΙΑ



ΕΛΛΗΝΙΚΗ ΣΤΑΤΙΣΤΙΚΗ ΑΡΧΗ

Πειραιάς, 22 Ιουλίου 2016

## ΔΕΛΤΙΟ ΤΥΠΟΥ

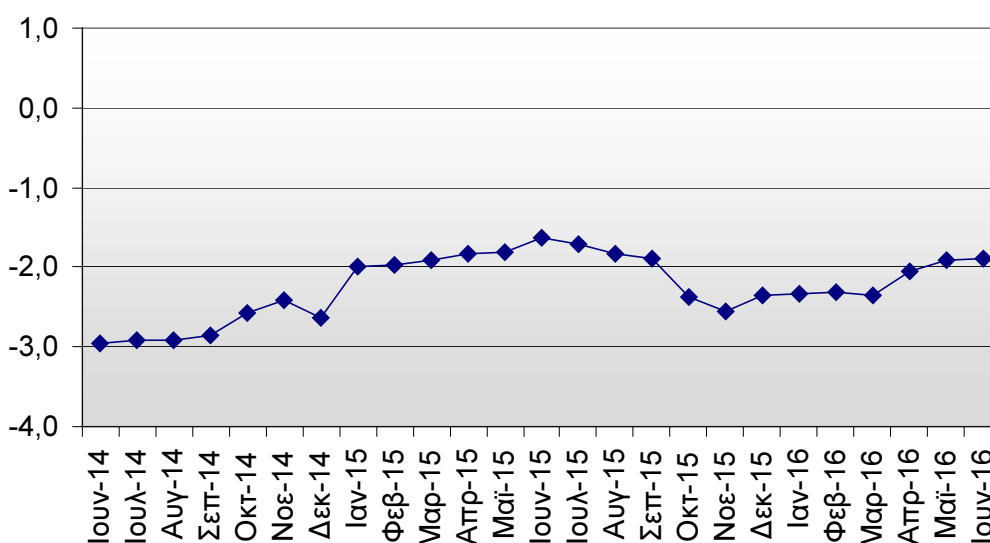
### ΔΕΙΚΤΗΣ ΤΙΜΩΝ ΥΛΙΚΩΝ ΚΑΤΑΣΚΕΥΗΣ ΝΕΩΝ ΚΤΙΡΙΩΝ ΚΑΤΟΙΚΙΩΝ: Ιούνιος 2016 (2010=100,0)

Ο Γενικός Δείκτης Τιμών Υλικών Κατασκευής Νέων Κτιρίων Κατοικιών του μηνός Ιουνίου 2016, σε σύγκριση με τον αντίστοιχο δείκτη του Ιουνίου 2015, παρουσίασε μείωση 1,9%, έναντι μείωσης 1,6%, που σημειώθηκε κατά την ίδια σύγκριση των δεικτών του έτους 2015 προς το 2014 (Πίνακας 1).

Ο Γενικός Δείκτης κατά το μήνα Ιούνιο 2016, σε σύγκριση με το δείκτη του Μαΐου 2016, παρουσίασε μείωση 0,1%, έναντι μείωσης επίσης 0,1% που σημειώθηκε κατά τη σύγκριση των αντιστοιχών δεικτών του έτους 2015 (Πίνακας 2).

Ο μέσος Δείκτης του δωδεκαμήνου Ιουλίου 2015 – Ιουνίου 2016, σε σύγκριση με τον αντίστοιχο δείκτη του δωδεκαμήνου Ιουλίου 2014 – Ιουνίου 2015, παρουσίασε μείωση 2,1%, έναντι μείωσης 2,3%, που σημειώθηκε κατά τη σύγκριση των αντιστοιχών προηγούμενων δωδεκαμήνων (Πίνακας 3).

Εξέλιξη ετήσιων μεταβολών (%) του Δείκτη Τιμών Υλικών  
Κατασκευής Νέων Κτιρίων Κατοικιών  
(2010=100,0)



Πληροφορίες:

Δ/ση  
Οικονομικών και  
Βραχυχρόνιων  
Δεικτών  
Τμήμα Χονδρικών  
Τιμών και  
Τιμαριθμών

Κώστας  
Πασχαλίδης  
Τηλ: 213 1352713  
Fax: 213 1352714

## 1. Ανάλυση ετήσιων μεταβολών μηνός Ιουνίου 2016, σε σύγκριση με τον Ιούνιο 2015.

Η μείωση του Γενικού Δείκτη Τιμών Υλικών Κατασκευής Νέων Κτιρίων Κατοικιών κατά 1,9%, το μήνα Ιούνιο 2016, σε σύγκριση με τον αντίστοιχο δείκτη του Ιουνίου 2015, οφείλεται στις ακόλουθες μεταβολές των δεικτών τιμών κατηγοριών υλικών:

| Κωδικός   | Κατηγορίες υλικών                                 | Μεταβολή % |
|-----------|---|------------|
| 146121501 | Πετρέλαιο κίνησης (Diesel)                        | -11,8      |
| 146120702 | Σωλήνες χαλκού                                    | -11,4      |
| 146120903 | Αγωγοί χάλκινοι                                   | -5,9       |
| 146121201 | Πλακίδια γενικά (δαπέδου, τοίχου)                 | -3,3       |
| 146120102 | Ασβέστης  | -3,3       |
| 146120704 | Σωλήνες πλαστικοί, συνθετικοί, ινοσιμέντου        | -3,2       |
| 146120105 | Έτοιμο σκυρόδεμα                                  | -3,2       |
| 146121304 | Εξηλασμένη πολυστερίνη, πολυστερόλη, πολυουρεθάνη | -3,0       |
| 146120601 | Σίδηρος οπλισμού                                  | -2,4       |
| 146120507 | Εντοιχισμένα ντουλάπια                            | -2,4       |
| 146120608 | Κιγκλιδώματα ανοξειδωτα                           | -2,4       |
| 146120603 | Κιγκλιδώματα σιδερένια                            | -2,2       |
| 146120503 | Παράθυρα  | -2,0       |
| 146120902 | Πλαστικοί σωλήνες                                 | -1,9       |
| 146120707 | Λέβητες   | -1,6       |
| 146121502 | Ηλεκτρική ενέργεια                                | -1,5       |
| 146120406 | Πλάκες μόνωσης ταράτσας                           | -1,5       |
| 146120607 | Γκαραζόπορτες                                     | -1,5       |
| 146121401 | Ανελκυστήρες                                      | -1,4       |
| 146121209 | Μπανιέρες   | -1,4       |
| 146120803 | Κλειδαριές  | 1,1        |
| 146121002 | Υαλοπίνακες ασφαλείας                             | 0,4        |
| 146120708 | Θερμαντικά σώματα                                 | 0,4        |

## 2. Ανάλυση μηνιαίων μεταβολών μηνός Ιουνίου 2016, σε σύγκριση με τον Μάιο 2016.

Η μείωση του Γενικού Δείκτη Τιμών Υλικών Κατασκευής Νέων Κτιρίων Κατοικιών κατά 0,1%, το μήνα Ιούνιο 2016, σε σύγκριση με τον αντίστοιχο δείκτη του Μαΐου 2016, οφείλεται στις ακόλουθες μεταβολές των δεικτών τιμών κατηγοριών υλικών:

| Κωδικός   | Κατηγορίες υλικών          | Μεταβολή % |
|-----------|----------------------------|------------|
| 146120105 | Έτοιμο σκυρόδεμα           | -1,1       |
| 146121101 | Πλαστικό, ακρυλικό, νερού  | -0,7       |
| 146120101 | Τσιμέντο                   | -0,5       |
| 146120702 | Σωλήνες χαλκού             | -0,4       |
| 146120903 | Αγωγοί χάλκινοι            | -0,3       |
| 146121501 | Πετρέλαιο κίνησης (Diesel) | 4,4        |
| 146120601 | Σίδηρος οπλισμού           | 0,2        |

**Πίνακας 1: Ετήσιες μεταβολές του Δείκτη Τιμών Υλικών Κατασκευής Νέων Κτιρίων Κατοικιών**

Έτος βάσης: 2010=100,0

| Κωδικός | Ομάδες υλικών  | Συντελεστής<br>Στάθμισης | Ιούλιος |       |       | Μεταβολή (%) |           |
|---------|--|--------------------------|---------|-------|-------|--------------|-----------|
|         |  |                          | 2016    | 2015  | 2014  | 2016/2015    | 2015/2014 |
| 14612   | ΓΕΝΙΚΟΣ ΔΕΙΚΤΗΣ  | 100,00                   | 95,2    | 97,1  | 98,7  | -1,9         | -1,6      |
| 1461201 | Κονιές και έτοιμο σκυρόδεμα                            | 16,81                    | 91,4    | 93,8  | 95,3  | -2,5         | -1,6      |
| 1461202 | Φυσικά πετρώδη υλικά                                   | 1,77                     | 95,8    | 96,0  | 97,0  | -0,2         | -1,0      |
| 1461203 | Μάρμαρα, γρανίτες                                      | 3,96                     | 97,7    | 98,2  | 98,6  | -0,5         | -0,5      |
| 1461204 | Τεχνητά πετρώδη υλικά                                  | 4,67                     | 106,2   | 107,3 | 105,4 | -1,0         | 1,8       |
| 1461205 | Ξυλεία και προϊόντα ξύλου                              | 15,39                    | 89,0    | 90,2  | 93,2  | -1,3         | -3,2      |
| 1461206 | Μεταλλικά υλικά βασικής επεξεργασίας                   | 24,78                    | 95,8    | 97,4  | 99,6  | -1,6         | -2,2      |
| 1461207 | Υλικά ύδρευσης, θέρμανσης, αποχέτευσης                 | 9,29                     | 100,2   | 103,9 | 105,3 | -3,6         | -1,3      |
| 1461208 | Εξαρτήματα λειτουργίας και στερέωσης θυρών, παραθύρων  | 2,03                     | 95,5    | 95,5  | 96,7  | 0,0          | -1,2      |
| 1461209 | Ηλεκτρολογικά υλικά                                    | 4,74                     | 95,2    | 98,7  | 98,4  | -3,6         | 0,3       |
| 1461210 | Προϊόντα υάλου   | 3,25                     | 96,2    | 96,4  | 98,3  | -0,2         | -2,0      |
| 1461211 | Υλικά χρωματισμών                                      | 2,75                     | 100,3   | 100,9 | 101,5 | -0,6         | -0,6      |
| 1461212 | Πλακίδια, είδη υγιεινής                                | 4,70                     | 96,6    | 98,8  | 100,1 | -2,2         | -1,3      |
| 1461213 | Υλικά μόνωσης  | 1,33                     | 99,2    | 100,3 | 101,2 | -1,1         | -0,9      |
| 1461214 | Ανελκυστήρες   | 2,91                     | 87,8    | 89,0  | 90,7  | -1,4         | -1,8      |
| 1461215 | Καύσιμα μηχανημάτων (diesel), ηλεκτρική ενέργεια, νερό | 1,62                     | 112,8   | 119,2 | 123,1 | -5,3         | -3,2      |

*Σημειώσεις:*

- 1. Οι δείκτες υπολογίζονται με άπειρα δεκαδικά ψηφία και δημοσιεύονται με στρογγυλοποίηση ενός δεκαδικού ψηφίου.*
- 2. Οι ποσοστιαίες μεταβολές υπολογίζονται βάσει δεικτών με πέντε δεκαδικά ψηφία και δημοσιεύονται με στρογγυλοποίηση ενός δεκαδικού ψηφίου.*

**Πίνακας 2: Μηνιαίες μεταβολές του Δείκτη Τιμών Υλικών Κατασκευής Νέων Κτιρίων Κατοικιών**  
Έτος βάσης: 2010=100,0

| Κωδικός | Ομάδες υλικών  | Συντελεστής Στάθμισης | Ιούνιος 2016 | Μάιος 2016 | Μεταβολή (%) | Ιούνιος 2015 | Μάιος 2015 | Μεταβολή (%) |
|---------|--|-----------------------|--------------|------------|--------------|--------------|------------|--------------|
| 14612   | ΓΕΝΙΚΟΣ ΔΕΙΚΤΗΣ  | 100,00                | 95,2         | 95,3       | -0,1         | 97,1         | 97,2       | -0,1         |
| 1461201 | Κονίες και έτοιμο σκυρόδεμα                            | 16,81                 | 91,4         | 92,2       | -0,8         | 93,8         | 93,8       | -0,1         |
| 1461202 | Φυσικά πετρώδη υλικά                                   | 1,77                  | 95,8         | 95,8       | 0,0          | 96,0         | 96,0       | 0,0          |
| 1461203 | Μάρμαρα, γρανίτες                                      | 3,96                  | 97,7         | 97,7       | 0,0          | 98,2         | 98,3       | -0,1         |
| 1461204 | Τεχνητά πετρώδη υλικά                                  | 4,67                  | 106,2        | 106,2      | 0,0          | 107,3        | 107,3      | 0,0          |
| 1461205 | Ξυλεία και προϊόντα ξύλου                              | 15,39                 | 89,0         | 89,0       | 0,0          | 90,2         | 90,6       | -0,4         |
| 1461206 | Μεταλλικά υλικά βασικής επεξεργασίας                   | 24,78                 | 95,8         | 95,7       | 0,1          | 97,4         | 97,3       | 0,1          |
| 1461207 | Υλικά ύδρευσης, θέρμανσης, αποχέτευσης                 | 9,29                  | 100,2        | 100,3      | -0,1         | 103,9        | 104,3      | -0,4         |
| 1461208 | Εξαρτήματα λειτουργίας και στερέωσης θυρών, παραθύρων  | 2,03                  | 95,5         | 95,5       | 0,0          | 95,5         | 95,5       | 0,0          |
| 1461209 | Ηλεκτρολογικά υλικά                                    | 4,74                  | 95,2         | 95,1       | 0,0          | 98,7         | 98,9       | -0,2         |
| 1461210 | Προϊόντα υάλου   | 3,25                  | 96,2         | 96,2       | 0,0          | 96,4         | 96,8       | -0,5         |
| 1461211 | Υλικά χρωματισμών                                      | 2,75                  | 100,3        | 100,9      | -0,6         | 100,9        | 100,9      | 0,0          |
| 1461212 | Πλακίδια, είδη υγιεινής                                | 4,70                  | 96,6         | 96,6       | 0,0          | 98,8         | 98,9       | -0,2         |
| 1461213 | Υλικά μόνωσης  | 1,33                  | 99,2         | 99,2       | 0,0          | 100,3        | 100,5      | -0,2         |
| 1461214 | Ανελκυστήρες   | 2,91                  | 87,8         | 87,8       | 0,0          | 89,0         | 89,3       | -0,3         |
| 1461215 | Καύσιμα μηχανημάτων (diesel), ηλεκτρική ενέργεια, νερό | 1,62                  | 112,8        | 111,1      | 1,6          | 119,2        | 119,9      | -0,5         |

Σημειώσεις:

1. Οι δείκτες υπολογίζονται με άπειρα δεκαδικά ψηφία και δημοσιεύονται με στρογγυλοποίηση ενός δεκαδικού ψηφίου.

2. Οι ποσοστιαίες μεταβολές υπολογίζονται βάσει δεικτών με πέντε δεκαδικά ψηφία και δημοσιεύονται με στρογγυλοποίηση ενός δεκαδικού ψηφίου.

**Πίνακας 3: Μεταβολές Δείκτη Τιμών Υλικών Κατασκευής Νέων Κτιρίων Κατοικιών**

**Έτος βάσης: 2010=100,0**

| Έτος και μήνας       | Γενικός Δείκτης | Μεταβολή (%) από μήνα σε μήνα (μηνιαίες μεταβολές) | Μεταβολή (%) με αντίστοιχο δείκτη προηγούμενου έτους (ετήσιες μεταβολές) | Μέσος δείκτης τελευταίου δωδεκαμήνου (κινητός μέσος) | Μεταβολή (%) μέσου δείκτη 12μήνου με αντίστοιχο δείκτη προηγούμενου 12μήνου (μέσες ετήσιες μεταβολές) |      |
|----------------------|-----------------|--|--|--|---|------|
| <b>2014:</b>         | I               | 99,7   | -1,0   | -2,7   | 101,3   | -1,7 |
|                      | II              | 99,5   | -0,2   | -2,7   | 101,1   | -1,8 |
|                      | III             | 99,2   | -0,2   | -2,9   | 100,9   | -2,0 |
|                      | IV              | 99,1   | -0,2   | -2,8   | 100,6   | -2,1 |
|                      | V               | 99,0   | -0,1   | -2,7   | 100,4   | -2,2 |
|                      | VI              | 98,7   | -0,3   | -3,0   | 100,1   | -2,3 |
|                      | VII             | 98,6   | -0,1   | -2,9   | 99,9  | -2,4 |
|                      | VIII            | 98,4   | -0,1   | -2,9   | 99,6  | -2,5 |
|                      | IX              | 98,3   | -0,1   | -2,9   | 99,4  | -2,6 |
|                      | X               | 98,4   | 0,0  | -2,6   | 99,2  | -2,7 |
|                      | XI              | 98,4   | 0,0  | -2,4   | 99,0  | -2,7 |
|                      | XII             | 98,0   | -0,4   | -2,6   | 98,8  | -2,8 |
| <i>Μέσος Ετήσιος</i> | <b>98,8</b>     |  |  | <b>98,8</b>  | <b>-2,8</b>   |      |
| <b>2015:</b>         | I               | 97,7   | -0,3   | -2,0   | 98,6  | -2,7 |
|                      | II              | 97,5   | -0,2   | -2,0   | 98,4  | -2,6 |
|                      | III             | 97,4   | -0,2   | -1,9   | 98,3  | -2,6 |
|                      | IV              | 97,2   | -0,1   | -1,8   | 98,1  | -2,5 |
|                      | V               | 97,2   | -0,1   | -1,8   | 98,0  | -2,4 |
|                      | VI              | 97,1   | -0,1   | -1,6   | 97,8  | -2,3 |
|                      | VII             | 96,9   | -0,2   | -1,7   | 97,7  | -2,2 |
|                      | VIII            | 96,6   | -0,2   | -1,8   | 97,6  | -2,1 |
|                      | IX              | 96,5   | -0,2   | -1,9   | 97,4  | -2,0 |
|                      | X               | 96,0   | -0,4   | -2,4   | 97,2  | -2,0 |
|                      | XI              | 95,9   | -0,2   | -2,5   | 97,0  | -2,0 |
|                      | XII             | 95,7   | -0,2   | -2,4   | 96,8  | -2,0 |
| <i>Μέσος Ετήσιος</i> | <b>96,8</b>     |  |  | <b>96,8</b>  | <b>-2,0</b>   |      |
| <b>2016:</b>         | I               | 95,4   | -0,3   | -2,3   | 96,6  | -2,0 |
|                      | II              | 95,3   | -0,2   | -2,3   | 96,4  | -2,0 |
|                      | III             | 95,1   | -0,2   | -2,4   | 96,2  | -2,1 |
|                      | IV              | 95,2   | 0,2  | -2,1   | 96,1  | -2,1 |
|                      | V               | 95,3   | 0,1  | -1,9   | 95,9  | -2,1 |
|                      | VI              | 95,2   | -0,1   | -1,9   | 95,8  | -2,1 |
|                      | VII             |  |  |  |   |      |
|                      | VIII            |  |  |  |   |      |
|                      | IX              |  |  |  |   |      |
|                      | X               |  |  |  |   |      |
|                      | XI              |  |  |  |   |      |
|                      | XII             |  |  |  |   |      |
| <i>Μέσος Ετήσιος</i> |                 |  |  |  |   |      |

**Σημειώσεις:**

1. Οι δείκτες υπολογίζονται με άπειρα δεκαδικά ψηφία και δημοσιεύονται με στρογγυλοποίηση ενός δεκαδικού ψηφίου.
2. Οι ποσοστιαίες μεταβολές υπολογίζονται βάσει δεικτών με πέντε δεκαδικά ψηφία και δημοσιεύονται με στρογγυλοποίηση ενός δεκαδικού ψηφίου

## ΜΕΘΟΔΟΛΟΓΙΚΕΣ ΣΗΜΕΙΩΣΕΙΣ

|  |   |
|--|---|
| <b>Γενικά</b>  | Η κατάρτιση του Δείκτη Τιμών Υλικών Κατασκευής Νέων Κτιρίων Κατοικιών άρχισε το έτος 1971. Ο δείκτης, στη σημερινή του μορφή με έτος βάσης το 2010, καταρτίζεται από το Φεβρουάριο 2013, οπότε και αντικατέστησε τον προηγούμενο αντίστοιχο δείκτη με έτος βάσης το 2005.   |
| <b>Σκοπός του δείκτη – Χρησιμοποιούμενοι ορισμοί</b> | <p>Σκοπός του δείκτη είναι η μέτρηση των μηνιαίων μεταβολών των τιμών των οικοδομικών υλικών που αναλώνονται για την κατασκευή νέων κτιρίων κατοικιών.</p> <p>Ο Δείκτης Τιμών Υλικών Κατασκευής Νέων Κτιρίων Κατοικιών είναι μηνιαίος δείκτης και αποτελεί επιμέρους δείκτη κόστους του Συνολικού Δείκτη Κόστους Κατασκευής Νέων Κτιρίων Κατοικιών.</p> <p>Για την κατάρτισή του συλλέγονται οι τιμές των υλικών οι οποίες πραγματικά καταβάλλονται από τις κατασκευαστικές επιχειρήσεις για τα υλικά που παραδίδονται στο εργοτάξιο και δεν περιλαμβάνουν το ΦΠΑ και άλλους εκπεστέους φόρους.</p> |
| <b>Νομικό πλαίσιο</b>                                | Ο Δείκτης Τιμών Υλικών Κατασκευής Νέων Κτιρίων Κατοικιών καταρτίζεται στο πλαίσιο εφαρμογής του Κανονισμού (ΕΚ) του Συμβουλίου αριθ.1165/98 "περί βραχυπρόθεσμων στατιστικών", όπως αυτός τροποποιήθηκε από τον Κανονισμό (ΕΚ) αριθμ.1158/05 του Ευρωπαϊκού Κοινοβουλίου και του Συμβουλίου.  |
| <b>Περίοδος αναφοράς</b>                             | Μήνας   |
| <b>Έτος βάσης</b>                                    | 2010=100,0.   |
| <b>Αναθεώρηση</b>                                    | Ο Δείκτης Τιμών Υλικών Κατασκευής Νέων Κτιρίων Κατοικιών είναι δείκτης σταθερής βάσης. Η τελευταία αναθεώρηση του δείκτη με το νέο έτος βάσης το 2010, έγινε στο πλαίσιο εφαρμογής του Κανονισμού (ΕΚ) του Συμβουλίου αριθ.1165/98, όπου οι βραχυχρόνιοι δείκτες αναθεωρούνται κάθε πέντε (5) χρόνια, με έτος βάσης που λήγει σε 0 ή 5.   |
| <b>Στατιστική ταξινόμηση</b>                         | Ακολουθείται η εθνική ταξινόμηση η οποία περιλαμβάνει 91 κατηγορίες υλικών που ομαδοποιούνται σε 15 ομάδες.   |
| <b>Γεωγραφική κάλυψη</b>                             | Η γεωγραφική κάλυψη του δείκτη είναι το σύνολο της Χώρας, σημειώνοντας ότι η τιμοληψία γίνεται στα μεγαλύτερα αστικά κέντρα της Χώρας (Περιφέρεια Πρωτεύουσας, Θεσσαλονίκη, Πάτρα, Ηράκλειο, Λάρισα και Βόλος).   |
| <b>Κάλυψη κλάδων οικονομικών δραστηριοτήτων</b>      | Ο Δείκτης Τιμών Υλικών Κατασκευής Νέων Κτιρίων Κατοικιών είναι δείκτης κόστους κατασκευής (δείκτης εισροών) και καλύπτει τις συναλλαγές για την απόκτηση υλικών του κλάδου κατασκευής νέων κτιρίων κατοικιών από τις μονάδες/επιχειρήσεις που προμηθεύουν αυτά τα υλικά.  |
| <b>Διενεργούμενη έρευνα</b>                          | Για την κατάρτιση του δείκτη χρησιμοποιούνται τιμές που συγκεντρώνονται από 280 εμπορικές ή βιομηχανικές επιχειρήσεις που διαθέτουν υλικά στους κατασκευαστές ή στις κατασκευαστικές επιχειρήσεις. Για την ηλεκτρική ενέργεια τα στοιχεία τιμών συλλέγονται από τη ΔΕΗ, ενώ για το νερό τα στοιχεία παρέχονται από τις εταιρείες ύδρευσης. Ο δείκτης παρακολουθεί τις μεταβολές τιμών 91 κατηγοριών υλικών, με την καταγραφή στοιχείων τιμών για 1.515 ποικιλίες των υλικών αυτών.  |
| <b>Δημοσίευση στοιχείων</b>                          | Τα στοιχεία του Δείκτη Τιμών Υλικών Κατασκευής Νέων Κτιρίων Κατοικιών, με έτος βάσης 2010=100,0, δημοσιεύονται από το Μάρτιο 2013 με πρώτο μήνα αναφοράς το Φεβρουάριο 2013. Η διάθεση των χρονοσειρών του δείκτη με το ίδιο έτος βάσης 2010, γίνεται, αναδρομικά, από τον Ιανουάριο του 2000.  |
| <b>Παραπομπές</b>                                    | Περισσότερες πληροφορίες σχετικά με τη μεθοδολογία κατάρτισης και υπολογισμού του δείκτη καθώς και στοιχεία χρονολογικών σειρών διατίθενται στην ιστοσελίδα της ΕΛΣΤΑΤ: <a href="http://www.statistics.gr/el/statistics/-/publication/DKT60/">http://www.statistics.gr/el/statistics/-/publication/DKT60/</a>   |