



## ΔΕΛΤΙΟ ΤΥΠΟΥ

### ΕΡΕΥΝΑ ΟΙΚΟΔΟΜΙΚΗΣ ΔΡΑΣΤΗΡΙΟΤΗΤΑΣ : Φεβρουάριος 2012

Σύμφωνα με τα προσωρινά στοιχεία της Ελληνικής Στατιστικής Αρχής, κατά το μήνα Φεβρουάριο 2012 το μέγεθος της συνολικής Οικοδομικής Δραστηριότητας (Ιδιωτικής-Δημόσιας) στο σύνολο της Χώρας μετρούμενο με βάση τις εκδοθείσες οικοδομικές άδειες, ανήλθε σε 2.267 οικοδομικές άδειες, που αντιστοιχούν σε 368,5 χιλιάδες  $m^2$  επιφάνειας και 1.435,4 χιλιάδες  $m^3$  όγκου, παρουσίασε δηλαδή, αύξηση κατά 4,7% στον αριθμό των οικοδομικών αδειών, μείωση κατά 5,0% στην επιφάνεια και κατά 1,0 % στον όγκο, σε σχέση με τον αντίστοιχο μήνα του 2011 (Πίνακας 1).

Το μέγεθος Ιδιωτικής Οικοδομικής Δραστηριότητας, στο σύνολο της Χώρας, ανήλθε σε 2.252 οικοδομικές άδειες, που αντιστοιχούν σε 351,2 χιλιάδες  $m^2$  επιφάνειας και 1.356,7 χιλιάδες  $m^3$  όγκου, παρουσίασε δηλαδή, αύξηση κατά 4,4 % στον αριθμό των οικοδομικών αδειών, μείωση κατά 8,6% στην επιφάνεια και κατά 5,4% στον όγκο, σε σχέση με τον αντίστοιχο μήνα του 2011 (Πίνακας 2).

Αντίστοιχα το μέγεθος της Δημόσιας Οικοδομικής Δραστηριότητας κατά το μήνα Φεβρουάριο 2012 , στο σύνολο της Χώρας, ανήλθε σε 15 οικοδομικές άδειες, που αντιστοιχούν σε 17,3 χιλιάδες  $m^2$  επιφάνειας και 78,7 χιλιάδες  $m^3$  όγκου.

Το ποσοστό συμμετοχής της Δημόσιας Οικοδομικής Δραστηριότητας στο συνολικό οικοδομικό όγκο, για το μήνα Φεβρουάριο 2012 , είναι 5,5%.

Κατά την περίοδο των τελευταίων δώδεκα μηνών, δηλαδή από τον Μάρτιο 2011 έως τον Φεβρουάριο 2012, το μέγεθος της συνολικής Οικοδομικής Δραστηριότητας (Ιδιωτικής-Δημόσιας) μετρούμενο με βάση τις εκδοθείσες οικοδομικές άδειες, στο σύνολο της Χώρας, ανήλθε σε 36.437 οικοδομικές άδειες, που αντιστοιχούν σε 6.128,6 χιλιάδες  $m^2$  επιφάνειας και 23.436,9 χιλιάδες  $m^3$  όγκου. Παρατηρήθηκε δηλαδή, μείωση κατά 20,8% στον αριθμό των οικοδομικών αδειών, κατά 34,1% στην επιφάνεια και κατά 29,8 % στον όγκο σε σχέση με την αντίστοιχη περίοδο Μαρτίου 2010- Φεβρουαρίου 2011 (Πίνακας 3).

Κατά την ίδια χρονική περίοδο, Μαρτίου 2011- Φεβρουαρίου 2012 η Ιδιωτική Οικοδομική Δραστηριότητα, εμφανίζει στο σύνολο της Χώρας, μείωση κατά 20,7% στον αριθμό των οικοδομικών αδειών, κατά 33,9% στην επιφάνεια και κατά 29,6% στον όγκο, σε σύγκριση με την αντίστοιχη περίοδο Μαρτίου 2010- Φεβρουαρίου 2011 (Πίνακας 4).

Το ποσοστό συμμετοχής της Δημόσιας Οικοδομικής Δραστηριότητας στο συνολικό οικοδομικό όγκο, για την ανωτέρω περίοδο, είναι 3,2%.

Το δίμηνο Ιανουαρίου- Φεβρουαρίου 2012, η συνολική Οικοδομική Δραστηριότητα εμφανίζει στο σύνολο της Χώρας, αύξηση κατά 18,2% στον αριθμό των οικοδομικών αδειών, κατά 5,2% στην επιφάνεια και κατά 9,2% στον όγκο, σε σχέση με τον αντίστοιχο δίμηνο του έτους 2011 (Πίνακας 5). Σε σύγκριση με το προηγούμενο δίμηνο Νοεμβρίου-Δεκεμβρίου 2011 η συνολική Οικοδομική δραστηριότητα παρουσίασε μείωση κατά 32,8% στον αριθμό των οικοδομικών αδειών, κατά 30,1% στην επιφάνεια και κατά 29,7% στον όγκο.

Αντίστοιχα, η Ιδιωτική Οικοδομική Δραστηριότητα, εμφανίζει στο σύνολο της Χώρας, αύξηση κατά 17,1% στον αριθμό των οικοδομικών αδειών, μείωση κατά 0,5% στην επιφάνεια και κατά αύξηση 2,6% στον όγκο, σε σχέση με την αντίστοιχη περίοδο Ιανουαρίου- Φεβρουαρίου 2011 (Πίνακας 6).

#### Πληροφορίες:

Δ/ση Στατιστικών Δευτερογενούς Τομέα

Τμήμα Στ. Κατασκευών & Περιβάλλοντος

Βούλγαρης Κων/νος

Τηλ. : 213 1352045

Fax : 213 1352453

e-mail : kosvulg@statistics.gr

**Πίνακας 1. Συνολική Οικοδομική Δραστηριότητα (Ιδιωτική-Δημόσια), κατά Περιφέρεια, για το μήνα Φεβρουάριο των ετών 2011 και 2012 \***

Περιφέρεια	Αριθμός αδειών			Επιφάνεια (σε χιλ. m <sup>2</sup> )			Όγκος (σε χιλ. m <sup>3</sup> )		
	Φεβρουάριος		Μεταβολή (%)	Φεβρουάριος		Μεταβολή (%)	Φεβρουάριος		Μεταβολή (%)
	2011	2012		2011	2012		2011	2012	
Αν.Μακεδονία & Θράκη	91	106	16,5	16,6	16,5	-0,7	60,8	56,6	-6,8
Κεντρική Μακεδονία	244	293	20,1	45,0	52,8	17,2	172,5	203,6	18,0
Δυτική Μακεδονία	32	49	53,1	6,4	7,8	20,7	19,4	27,8	43,2
Θεσσαλία	129	142	10,1	34,9	26,3	-24,6	134,7	103,5	-23,1
Ήπειρος	71	75	5,6	12,2	13,0	6,6	40,2	46,4	15,2
Ιόνια Νησιά	94	96	2,1	15,1	13,4	-11,4	49,6	46,3	-6,6
Δυτική Ελλάδα	136	184	35,3	29,1	30,5	4,7	145,9	133,0	-8,8
Στερεά Ελλάδα	177	183	3,4	29,6	30,0	1,4	103,4	158,8	53,5
Πελοπόννησος	156	251	60,9	20,1	48,7	142,2	67,1	180,0	168,1
Αττική	693	524	-24,4	96,4	67,8	-29,7	372,7	253,0	-32,1
Βόρειο Αιγαίο	86	84	-2,3	14,1	14,7	3,7	53,5	65,8	23,0
Νότιο Αιγαίο	115	165	43,5	23,3	25,2	8,2	82,3	82,2	-0,1
Κρήτη	142	115	-19,0	44,7	21,8	-51,1	147,7	78,4	-46,9
<b>Σύνολο Χώρας</b>	<b>2.166</b>	<b>2.267</b>	<b>4,7</b>	<b>387,7</b>	<b>368,5</b>	<b>-5,0</b>	<b>1.449,8</b>	<b>1.435,4</b>	<b>-1,0</b>

\* Προσωρινά στοιχεία

**Πίνακας 2. Ιδιωτική Οικοδομική Δραστηριότητα, κατά Περιφέρεια, για το μήνα Φεβρουάριο των ετών 2011 και 2012 \***

Περιφέρεια	Αριθμός αδειών			Επιφάνεια (σε χιλ. m <sup>2</sup> )			Όγκος (σε χιλ. m <sup>3</sup> )		
	Φεβρουάριος		Μεταβολή (%)	Φεβρουάριος		Μεταβολή (%)	Φεβρουάριος		Μεταβολή (%)
	2011	2012		2011	2012		2011	2012	
Αν.Μακεδονία & Θράκη	91	106	16,5	16,6	16,5	-0,7	60,8	56,6	-6,8
Κεντρική Μακεδονία	240	290	20,8	43,6	49,7	14,0	166,1	192,8	16,1
Δυτική Μακεδονία	32	48	50,0	6,4	6,7	4,3	19,4	23,4	20,6
Θεσσαλία	129	141	9,3	34,9	26,2	-25,1	134,7	102,9	-23,6
Ήπειρος	71	75	5,6	12,2	13,0	6,6	40,2	46,4	15,2
Ιόνια Νησιά	94	96	2,1	15,1	13,4	-11,4	49,6	46,3	-6,6
Δυτική Ελλάδα	136	182	33,8	29,1	26,0	-10,7	145,9	114,2	-21,7
Στερεά Ελλάδα	177	181	2,3	29,6	29,6	-0,2	103,4	156,6	51,4
Πελοπόννησος	156	250	60,3	20,1	47,7	137,2	67,1	176,2	162,6
Αττική	693	523	-24,5	96,4	67,1	-30,4	372,7	250,2	-32,9
Βόρειο Αιγαίο	85	83	-2,4	13,9	9,1	-34,4	52,5	33,6	-36,0
Νότιο Αιγαίο	114	164	43,9	22,8	25,0	9,6	80,9	81,6	0,9
Κρήτη	139	113	-18,7	43,3	21,1	-51,2	141,6	75,9	-46,4
<b>Σύνολο Χώρας</b>	<b>2.157</b>	<b>2.252</b>	<b>4,4</b>	<b>384,2</b>	<b>351,2</b>	<b>-8,6</b>	<b>1.434,9</b>	<b>1.356,7</b>	<b>-5,4</b>

\* Προσωρινά στοιχεία

**Πίνακας 3. Συνολική Οικοδομική Δραστηριότητα (Ιδιωτική-Δημόσια), κατά Περιφέρεια, για την περίοδο Μαρτίου 2010 - Φεβρουαρίου 2011 και Μαρτίου 2011 - Φεβρουαρίου 2012 \***

Περιφέρεια	Αριθμός αδειών			Επιφάνεια (σε χιλ. m <sup>2</sup> )			Όγκος (σε χιλ. m <sup>3</sup> )		
	Μάρτιος-Φεβρουάριος		Μεταβολή (%)	Μάρτιος-Φεβρουάριος		Μεταβολή (%)	Μάρτιος-Φεβρουάριος		Μεταβολή (%)
	2010 -2011	2011 - 2012		2010 -2011	2011 - 2012		2010 -2011	2011 - 2012	
Αν.Μακεδονία & Θράκη	2.279	1.716	-24,7	466,8	323,5	-30,7	1.697,0	1.155,5	-31,9
Κεντρική Μακεδονία	5.748	4.990	-13,2	1.574,9	931,1	-40,9	5.975,3	3.997,2	-33,1
Δυτική Μακεδονία	815	641	-21,3	217,5	130,1	-40,2	763,0	519,7	-31,9
Θεσσαλία	2.856	2.180	-23,7	628,1	400,9	-36,2	2.232,4	1.525,4	-31,7
Ήπειρος	1.671	1.149	-31,2	439,5	245,3	-44,2	1.565,8	902,3	-42,4
Ιόνια Νησιά	1.900	1.706	-10,2	307,7	241,0	-21,7	1.052,1	804,3	-23,6
Δυτική Ελλάδα	3.998	2.855	-28,6	707,6	452,1	-36,1	2.494,1	1.631,2	-34,6
Στερεά Ελλάδα	3.731	2.944	-21,1	769,5	507,0	-34,1	2.726,7	2.068,6	-24,1
Πελοπόννησος	4.276	3.372	-21,1	787,7	670,2	-14,9	2.809,0	2.881,9	2,6
Αττική	12.035	9.602	-20,2	1.913,2	1.230,9	-35,7	6.923,6	4.561,4	-34,1
Βόρειο Αιγαίο	1.184	1.165	-1,6	138,4	144,3	4,2	466,4	513,2	10,1
Νότιο Αιγαίο	2.525	2.238	-11,4	562,6	403,2	-28,3	1.849,5	1.363,4	-26,3
Κρήτη	2.965	1.879	-36,6	792,9	448,9	-43,4	2.827,7	1.512,8	-46,5
<b>Σύνολο Χώρας</b>	<b>45.983</b>	<b>36.437</b>	<b>-20,8</b>	<b>9.306,4</b>	<b>6.128,6</b>	<b>-34,1</b>	<b>33.382,8</b>	<b>23.436,9</b>	<b>-29,8</b>

\* Προσωρινά στοιχεία

**Πίνακας 4. Ιδιωτική Οικοδομική Δραστηριότητα, κατά Περιφέρεια, για την περίοδο Μαρτίου 2010 - Φεβρουαρίου 2011 και Μαρτίου 2011 - Φεβρουαρίου 2012 \***

Περιφέρεια	Αριθμός αδειών			Επιφάνεια (σε χιλ. m <sup>2</sup> )			Όγκος (σε χιλ. m <sup>3</sup> )		
	Μάρτιος-Φεβρουάριος		Μεταβολή (%)	Μάρτιος-Φεβρουάριος		Μεταβολή (%)	Μάρτιος-Φεβρουάριος		Μεταβολή (%)
	2010 -2011	2011 - 2012		2010 -2011	2011 - 2012		2010 -2011	2011 - 2012	
Αν.Μακεδονία & Θράκη	2.245	1.681	-25,1	408,2	298,0	-27,0	1.447,0	1.066,5	-26,3
Κεντρική Μακεδονία	5.640	4.926	-12,7	1.514,9	897,2	-40,8	5.715,8	3.833,7	-32,9
Δυτική Μακεδονία	796	627	-21,2	200,5	112,5	-43,9	685,2	449,3	-34,4
Θεσσαλία	2.832	2.172	-23,3	611,8	391,9	-35,9	2.150,7	1.488,4	-30,8
Ήπειρος	1.655	1.141	-31,1	403,8	240,7	-40,4	1.435,6	880,7	-38,7
Ιόνια Νησιά	1.898	1.705	-10,2	307,7	240,6	-21,8	1.052,1	803,0	-23,7
Δυτική Ελλάδα	3.974	2.830	-28,8	689,1	428,4	-37,8	2.417,7	1.538,8	-36,4
Στερεά Ελλάδα	3.709	2.937	-20,8	726,6	504,2	-30,6	2.691,4	2.052,1	-23,8
Πελοπόννησος	4.255	3.319	-22,0	785,3	651,3	-17,1	2.801,8	2.791,0	-0,4
Αττική	12.027	9.591	-20,3	1.910,0	1.222,5	-36,0	6.909,5	4.521,9	-34,6
Βόρειο Αιγαίο	1.181	1.162	-1,6	136,8	138,1	0,9	460,1	476,9	3,6
Νότιο Αιγαίο	2.519	2.236	-11,2	558,2	402,6	-27,9	1.836,6	1.361,3	-25,9
Κρήτη	2.927	1.860	-36,5	751,4	423,7	-43,6	2.640,6	1.424,8	-46,0
<b>Σύνολο Χώρας</b>	<b>45.658</b>	<b>36.187</b>	<b>-20,7</b>	<b>9.004,3</b>	<b>5.951,7</b>	<b>-33,9</b>	<b>32.243,9</b>	<b>22.688,3</b>	<b>-29,6</b>

\* Προσωρινά στοιχεία

**Πίνακας 5. Συνολική Οικοδομική Δραστηριότητα (Ιδιωτική-Δημόσια), κατά Περιφέρεια, για την περίοδο Ιανουαρίου - Φεβρουαρίου των ετών 2011 και 2012 \***

Περιφέρεια	Αριθμός αδειών			Επιφάνεια (σε χιλ. m <sup>2</sup> )			Όγκος (σε χιλ. m <sup>3</sup> )		
	Ιανουάριος- Φεβρουάριος		Μεταβολή (%)	Ιανουάριος- Φεβρουάριος		Μεταβολή (%)	Ιανουάριος- Φεβρουάριος		Μεταβολή (%)
	2011	2012		2011	2012		2011	2012	
Αν.Μακεδονία & Θράκη	202	200	-1,0	44	34	-22,4	152	120	-20,9
Κεντρική Μακεδονία	403	568	40,9	69	114	64,6	262	534	103,7
Δυτική Μακεδονία	66	84	27,3	20	22	14,4	62	81	32,3
Θεσσαλία	252	292	15,9	56	53	-4,8	209	190	-9,1
Ήπειρος	116	142	22,4	21	29	43,1	68	98	45,4
Ιόνια Νησιά	146	194	32,9	25	26	1,6	86	88	1,9
Δυτική Ελλάδα	244	355	45,5	45	49	7,9	203	201	-1,1
Στερεά Ελλάδα	291	344	18,2	64	56	-12,5	230	267	16,1
Πελοπόννησος	295	488	65,4	52	101	94,8	216	381	76,2
Αττική	1.254	1.133	-9,6	205	163	-20,7	796	595	-25,3
Βόρειο Αιγαίο	119	146	22,7	16	21	33,5	59	88	48,3
Νότιο Αιγαίο	196	317	61,7	54	48	-10,6	187	159	-15,0
Κρήτη	219	231	5,5	62	53	-13,8	204	182	-10,7
<b>Σύνολο Χώρας</b>	<b>3.803</b>	<b>4.494</b>	<b>18,2</b>	<b>732,8</b>	<b>770,6</b>	<b>5,2</b>	<b>2.734,3</b>	<b>2.985,1</b>	<b>9,2</b>

\* Προσωρινά στοιχεία

**Πίνακας 6. Ιδιωτική Οικοδομική Δραστηριότητα, κατά Περιφέρεια, για την περίοδο Ιανουαρίου - Φεβρουαρίου των ετών 2011 και 2012 \***

Περιφέρεια	Αριθμός αδειών			Επιφάνεια (σε χιλ. m <sup>2</sup> )			Όγκος (σε χιλ. m <sup>3</sup> )		
	Ιανουάριος- Φεβρουάριος		Μεταβολή (%)	Ιανουάριος- Φεβρουάριος		Μεταβολή (%)	Ιανουάριος- Φεβρουάριος		Μεταβολή (%)
	2011	2012		2011	2012		2011	2012	
Αν.Μακεδονία & Θράκη	201	194	-3,5	43	34	-21,0	148	120	-19,3
Κεντρική Μακεδονία	397	562	41,6	68	110	62,9	254	519	104,2
Δυτική Μακεδονία	65	81	24,6	19	11	-43,3	61	42	-30,2
Θεσσαλία	252	291	15,5	56	53	-5,1	209	190	-9,4
Ήπειρος	116	142	22,4	21	29	43,1	68	98	45,4
Ιόνια Νησιά	146	194	32,9	25	26	1,6	86	88	1,9
Δυτική Ελλάδα	242	351	45,0	44	44	1,1	197	181	-8,2
Στερεά Ελλάδα	291	342	17,5	64	56	-13,3	230	265	15,1
Πελοπόννησος	293	460	57,0	52	89	71,2	215	314	45,9
Αττική	1.254	1.129	-10,0	205	161	-21,6	796	587	-26,3
Βόρειο Αιγαίο	118	145	22,9	16	16	0,1	58	56	-4,3
Νότιο Αιγαίο	195	316	62,1	54	48	-10,2	186	158	-14,6
Κρήτη	216	227	5,1	60	46	-23,7	198	159	-19,7
<b>Σύνολο Χώρας</b>	<b>3.786</b>	<b>4.434</b>	<b>17,1</b>	<b>726,2</b>	<b>722,6</b>	<b>-0,5</b>	<b>2.706,8</b>	<b>2.777,1</b>	<b>2,6</b>

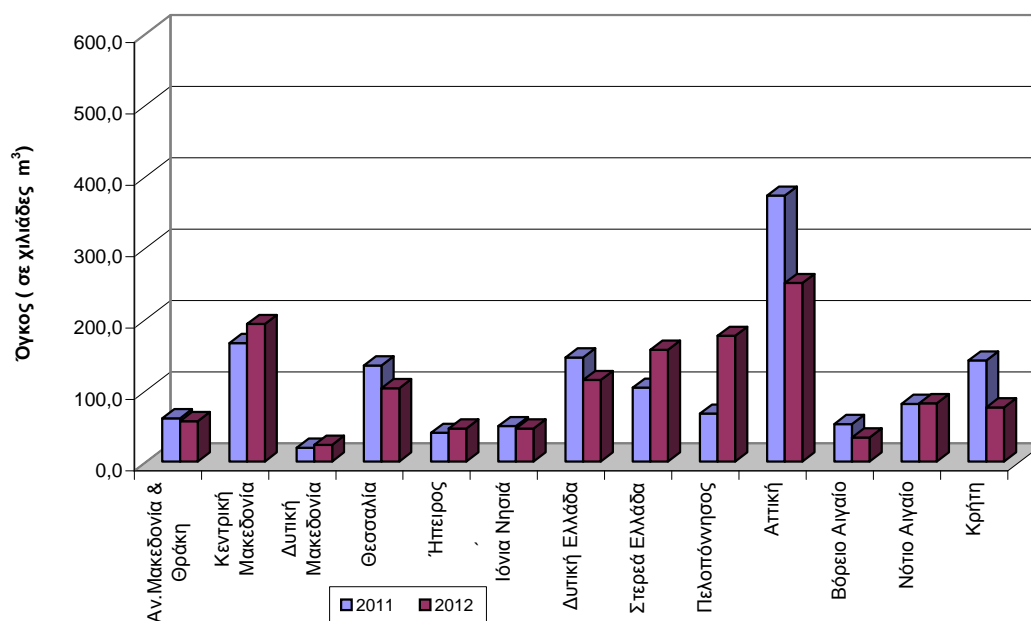
\* Προσωρινά στοιχεία

Πίνακας 7. Αριθμός Οικοδομικών αδειών κατά μήνα  
για την περίοδο Σεπτεμβρίου 2010 - Φεβρουαρίου 2012

Μήνας	Αρ. αδειών
Σεπτέμβριος 2010	3.970
Οκτώβριος 2010	3.982
Νοέμβριος 2010	3.757
Δεκέμβριος 2010	5.143
Ιανουάριος 2011	1.520
Φεβρουάριος 2011	2.166
Μάρτιος 2011	2.747
Απρίλιος 2011	2.789
Μάιος 2011	3.503
Ιούνιος 2011	3.369
Ιούλιος 2011	4.455
Αύγουστος 2011	2.335
Σεπτέμβριος 2011	3.663
Οκτώβριος 2011	2.628
Νοέμβριος 2011	3.457
Δεκέμβριος 2011	2.997
Ιανουάριος 2012	2.067
Φεβρουάριος 2012	2.267

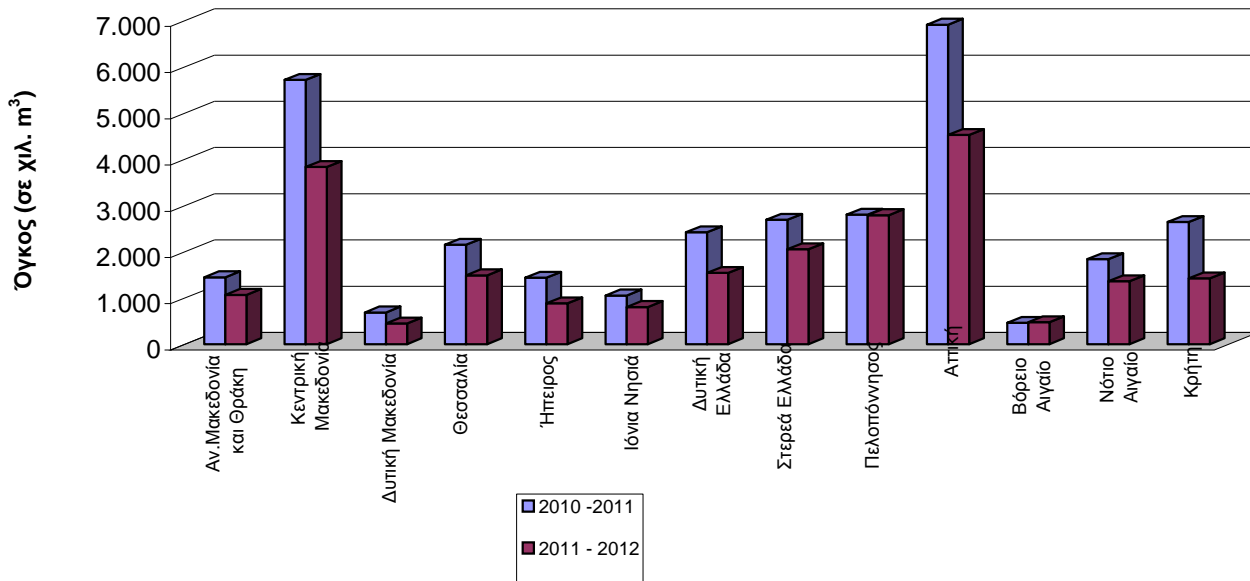
\* Προσωρινά στοιχεία

Γράφημα 1. Ιδιωτική Οικοδομική Δραστηριότητα, κατά Περιφέρεια,  
για το μήνα Φεβρουάριο των ετών 2011 και 2012



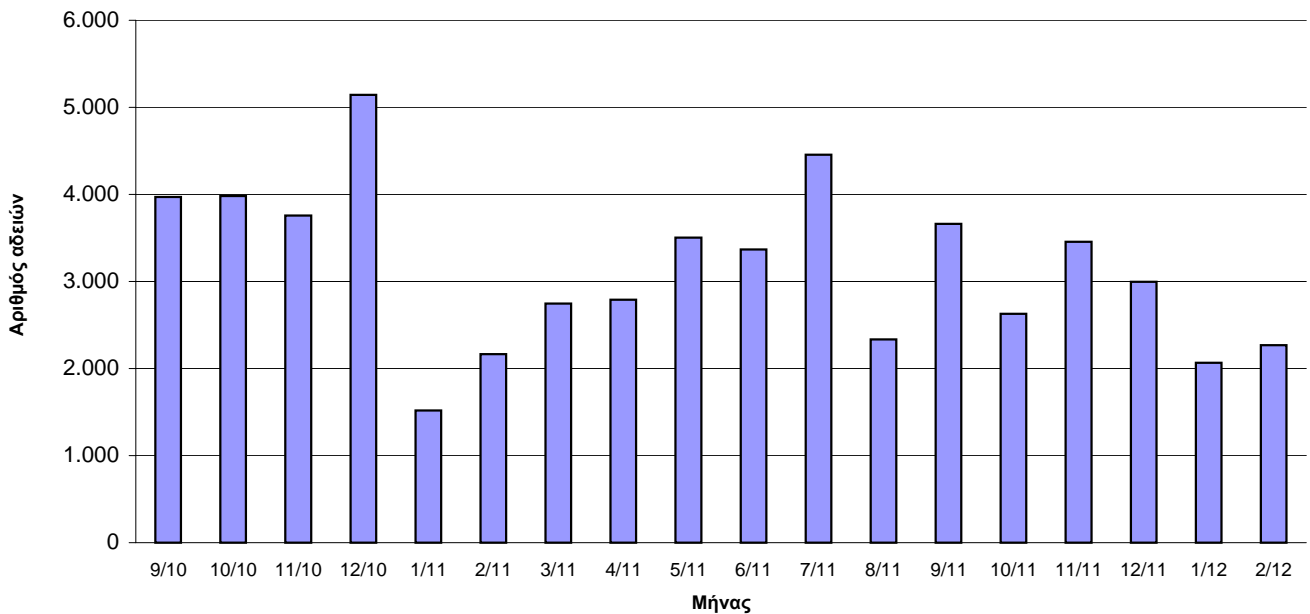
\* Προσωρινά στοιχεία

**Γράφημα 2. Ιδιωτική Οικοδομική Δραστηριότητα κατά Περιφέρεια, για την περίοδο Μαρτίου 2010 - Φεβρουαρίου 2011 και Μαρτίου 2011 - Φεβρουαρίου 2012**



\* Προσωρινά στοιχεία

**Γράφημα 3. Αριθμός οικοδομικών αδειών κατά μήνα για την περίοδο Σεπτεμβρίου 2010 - Φεβρουαρίου 2012**



\* Προσωρινά στοιχεία

## ΕΠΕΞΗΓΗΜΑΤΙΚΕΣ ΣΗΜΕΙΩΣΕΙΣ

**Έρευνα Οικοδομικής Δραστηριότητας** Η Έρευνα Οικοδομικής Δραστηριότητας παρέχει στοιχεία απογραφικά σε μηνιαία και ετήσια βάση, από το έτος 1964. Σκοπός της έρευνας είναι η καταγραφή όλων των εκδοθεισών οικοδομικών αδειών μέσω των διοικητικών αρχών που τις εκδίδουν,

συμπληρώνοντας το αντίστοιχο στατιστικό δελτίο. Καταγράφονται όλα τα χαρακτηριστικά της έρευνας, δηλ. είδος οικοδομικής άδειας, είδος κατασκευής, είδος οικοδομής, στοιχεία οικοδομής και λοιπών βοηθητικών χώρων, είδος χρήσης της οικοδομής, επιφάνεια, όγκος και προϋπολογισμός.

**Νομικό πλαίσιο** Η έρευνα είναι πλήρως εναρμονισμένη με την Ευρωπαϊκή νομοθεσία. Η κύρια νομοθετική πράξη είναι ο Κανονισμός (ΕΚ) αριθ. 1165/1998, όπως αυτός έχει τροποποιηθεί με τον Κανονισμό 1158/2005 (ΕΚ) και ακολουθεί την κατάταξη των κατασκευών (CC).

**Περίοδος Αναφοράς** 01/2/2012 έως 29/2/2012

**Κάλυψη** Η έρευνα είναι απογραφική και περιλαμβάνει το σύνολο των εκδοθεισών αδειών σε ολόκληρη τη χώρα.

**Ορισμοί** **Οικοδομική άδεια:** Η οικοδομική άδεια αναφέρεται σε όλα τα είδη των οικοδομικών αδειών. Δηλαδή τις οικοδομικές άδειες για νέα οικοδομή ή προσθήκη, επισκευή, αναπαλαίωση, κατεδάφιση, περιτοίχιση, νομιμοποίηση, αναθεώρηση και τροποποίηση οικοδομής.

**Η έννοια της οικοδομής** ταυτίζεται με την έννοια του κτιρίου.

**Κτίριο** είναι κάθε μόνιμη και ανεξάρτητη οικοδομική κατασκευή, η οποία έχει τοίχους και στέγη και αποτελείται από ένα ή περισσότερα δωμάτια ή λοιπούς χώρους. Κατά κανόνα, τα κτίρια έχουν τέσσερις (4) τοίχους. Θεωρείται όμως κτίριο και μια μόνιμη οικοδομική κατασκευή, η οποία είναι ανοικτή από τη μία ή τις δύο πλευρές της, αρκεί να έχει στέγη.

**Νέα οικοδομή** είναι κάθε οικοδομή που κτίζεται από την αρχή σε ακάλυπτο έδαφος ή στη θέση παλιάς οικοδομής που κατεδαφίστηκε.

**Προσθήκη οικοδομής** είναι κάθε μόνιμη οικοδομική κατασκευή που προσθέτει οικοδομικό όγκο (χώρο) σε υπάρχουσα οικοδομή είτε σε έκταση είτε σε ύψος είτε και με τους δύο τρόπους, συγχρόνως, και δημιουργεί κατοικία ή κατάσταση ή και τα δύο.

**Όγκος οικοδομής**, νοείται, ο ακαθάριστος οικοδομικός όγκος, δηλαδή ο χώρος που περιλαμβάνεται μεταξύ της εξωτερικής επιφάνειας των εξωτερικών τοίχων, του χαμηλότερου δαπέδου(του υπογείου, αν υπάρχει, η του ισογείου) και της στέγης της οικοδομής. Αν μεταξύ του χαμηλότερου δαπέδου και της στέγης της οικοδομής μεσολαβεί πυλωτή, ο όγκος αυτής συνυπολογίζεται στο σύνολο του όγκου των λοιπών χώρων. Ο όγκος της οικοδομής υπολογίζεται κατά την έκδοση άδειας από τις αρμόδιες αρχές.

**Επιφάνεια οικοδομής** θεωρείται το άθροισμα της έκτασης κάθε ορόφου, υπολογιζόμενο μέχρι την εξωτερική όψη των εξωτερικών τοίχων, καθώς και των λοιπών βοηθητικών χώρων.

**Γενική Παρατήρηση** Τυχόν διαφορές μεταξύ του αθροίσματος των επιμέρους ποσών και των ποσών που αναγράφονται ως σύνολα οφείλονται στη στρογγυλοποίηση.

**Παραπομπές** Περισσότερες πληροφορίες (πίνακες, ερωτηματολόγια, μεθοδολογία) σχετικά με την Έρευνα Οικοδομικής Δραστηριότητας υπάρχουν στην ιστοσελίδα της ΕΛ.ΣΤΑΤ. ([www.statistics.gr](http://www.statistics.gr)) στο σύνδεσμο «Στατιστικά Θέματα > Οικοδόμηση-Κατασκευές> Οικοδόμηση>Οικοδομική Δραστηριότητα».