



ΕΛΛΗΝΙΚΗ ΔΗΜΟΚΡΑΤΙΑ



ΕΛΛΗΝΙΚΗ ΣΤΑΤΙΣΤΙΚΗ ΑΡΧΗ

Πειραιάς, 23 Ιουνίου 2016

ΔΕΛΤΙΟ ΤΥΠΟΥ

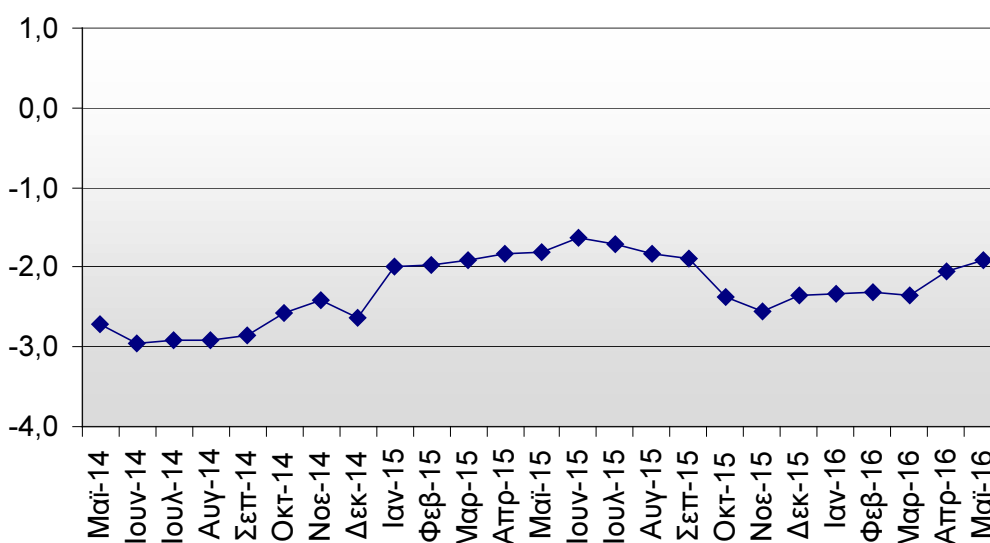
ΔΕΙΚΤΗΣ ΤΙΜΩΝ ΥΛΙΚΩΝ ΚΑΤΑΣΚΕΥΗΣ ΝΕΩΝ ΚΤΙΡΙΩΝ ΚΑΤΟΙΚΙΩΝ: Μάιος 2016 (2010=100,0)

Ο Γενικός Δείκτης Τιμών Υλικών Κατασκευής Νέων Κτιρίων Κατοικιών του μηνός Μαΐου 2016, σε σύγκριση με τον αντίστοιχο δείκτη του Μαΐου 2015, παρουσίασε μείωση 1,9%, έναντι μείωσης 1,8%, που σημειώθηκε κατά την ίδια σύγκριση των δεικτών του έτους 2015 προς το 2014 (Πίνακας 1).

Ο Γενικός Δείκτης κατά το μήνα Μάιο 2016, σε σύγκριση με το δείκτη του Απριλίου 2016, παρουσίασε αύξηση 0,1%, έναντι μείωσης 0,1% που σημειώθηκε κατά τη σύγκριση των αντιστοιχών δεικτών του έτους 2015 (Πίνακας 2).

Ο μέσος Δείκτης του δωδεκαμήνου Ιουνίου 2015 – Μαΐου 2016, σε σύγκριση με τον αντίστοιχο δείκτη του δωδεκαμήνου Ιουνίου 2014 – Μαΐου 2015, παρουσίασε μείωση 2,1%, έναντι μείωσης 2,4%, που σημειώθηκε κατά τη σύγκριση των αντίστοιχων προηγούμενων δωδεκαμήνων (Πίνακας 3).

Εξέλιξη ετήσιων μεταβολών (%) του Δείκτη Τιμών Υλικών
Κατασκευής Νέων Κτιρίων Κατοικιών
(2010=100,0)



Πληροφορίες:

Δ/ση
Οικονομικών και
Βραχυχρόνιων
Δεικτών
Τμήμα Χονδρικών
Τιμών και
Τιμαριθμών

Κώστας
Πασχαλίδης
Τηλ: 213 1352713
Fax: 213 1352714

1. Ανάλυση ετήσιων μεταβολών μηνός Μαΐου 2016, σε σύγκριση με τον Μάιο 2015.

Η μείωση του Γενικού Δείκτη Τιμών Υλικών Κατασκευής Νέων Κτιρίων Κατοικιών κατά 1,9%, το μήνα Μάιο 2016, σε σύγκριση με τον αντίστοιχο δείκτη του Μαΐου 2015, οφείλεται στις ακόλουθες μεταβολές των δεικτών τιμών κατηγοριών υλικών:

Κωδικός	Κατηγορίες υλικών	Μεταβολή %
146121501	Πετρέλαιο κίνησης (Diesel)	-16,7
146120702	Σωλήνες χαλκού	-12,2
146120903	Αγωγοί χάλκινοι	-6,0
146121304	Εξηλασμένη πολυστερίνη, πολυστερόλη, πολυουρεθάνη	-3,8
146121201	Πλακίδια γενικά (δαπέδου, τοίχου)	-3,3
146120102	Ασβέστης	-3,3
146120704	Σωλήνες πλαστικοί, συνθετικοί, ινοτσιμέντου	-3,2
146120713	Διακόπτες ορειχάλκινοι	-2,8
146120507	Εντοιχισμένα ντουλάπια	-2,7
146120503	Παράθυρα	-2,6
146120715	Ηλιακοί θερμοσίφωνες	-2,6
146120601	Σίδηρος σπλισμού	-2,4
146120608	Κιγκλιδώματα ανοξειδωτα	-2,4
146120902	Πλαστικοί σωλήνες	-2,2
146120603	Κιγκλιδώματα σιδερένια	-2,2
146120105	Έτοιμο σκυρόδεμα	-2,2
146121209	Μπανιέρες	-1,8
146120607	Γκαραζόπορτες	-1,7
146121401	Ανελκυστήρες	-1,7
146120803	Κλειδαριές	1,1
146120712	Δεξαμενές πετρελαίου	0,9

2. Ανάλυση μηνιαίων μεταβολών μηνός Μαΐου 2016, σε σύγκριση με τον Απρίλιο 2016.

Η αύξηση του Γενικού Δείκτη Τιμών Υλικών Κατασκευής Νέων Κτιρίων Κατοικιών κατά 0,1%, το μήνα Μάιο 2016, σε σύγκριση με τον αντίστοιχο δείκτη του Απριλίου 2016, οφείλεται στις ακόλουθες μεταβολές των δεικτών τιμών κατηγοριών υλικών:

Κωδικός	Κατηγορίες υλικών	Μεταβολή %
146121501	Πετρέλαιο κίνησης (Diesel)	3,4
146120601	Σίδηρος σπλισμού	2,3
146120703	Σωλήνες σιδερένιοι	1,5
146120803	Κλειδαριές	1,1
146120702	Σωλήνες χαλκού	-2,7
146121201	Πλακίδια γενικά (δαπέδου, τοίχου)	-1,7
146120608	Κιγκλιδώματα ανοξειδωτα	-0,7
146120105	Έτοιμο σκυρόδεμα	-0,7
146120503	Παράθυρα	-0,6

Πίνακας 1: Ετήσιες μεταβολές του Δείκτη Τιμών Υλικών Κατασκευής Νέων Κτιρίων Κατοικιών

Έτος βάσης: 2010=100,0

Κωδικός	Ομάδες υλικών	Συντελεστής Στάθμισης	Μάιος			Μεταβολή (%)	
			2016	2015	2014	2016/2015	2015/2014
14612	ΓΕΝΙΚΟΣ ΔΕΙΚΤΗΣ	100,00	95,3	97,2	99,0	-1,9	-1,8
1461201	Κονιές και έτοιμο σκυρόδεμα	16,81	92,2	93,8	95,3	-1,8	-1,6
1461202	Φυσικά πετρώδη υλικά	1,77	95,8	96,0	97,0	-0,2	-1,0
1461203	Μάρμαρα, γρανίτες	3,96	97,7	98,3	99,3	-0,6	-1,1
1461204	Τεχνητά πετρώδη υλικά	4,67	106,2	107,3	105,5	-1,0	1,8
1461205	Ξυλεία και προϊόντα ξύλου	15,39	89,0	90,6	93,5	-1,7	-3,1
1461206	Μεταλλικά υλικά βασικής επεξεργασίας	24,78	95,7	97,3	100,2	-1,6	-2,9
1461207	Υλικά ύδρευσης, θέρμανσης, αποχέτευσης	9,29	100,3	104,3	106,4	-3,9	-2,0
1461208	Εξαρτήματα λειτουργίας και στερέωσης θυρών, παραθύρων	2,03	95,5	95,5	96,7	0,0	-1,2
1461209	Ηλεκτρολογικά υλικά	4,74	95,1	98,9	98,5	-3,8	0,3
1461210	Προϊόντα υάλου	3,25	96,2	96,8	98,3	-0,7	-1,5
1461211	Υλικά χρωματισμών	2,75	100,9	100,9	101,5	0,0	-0,6
1461212	Πλακίδια, είδη υγιεινής	4,70	96,6	98,9	100,1	-2,4	-1,2
1461213	Υλικά μόνωσης	1,33	99,2	100,5	101,2	-1,3	-0,7
1461214	Ανελκυστήρες	2,91	87,8	89,3	90,7	-1,7	-1,5
1461215	Καύσιμα μηχανημάτων (diesel), ηλεκτρική ενέργεια, νερό	1,62	111,1	119,9	122,9	-7,3	-2,5

Σημειώσεις:

- 1. Οι δείκτες υπολογίζονται με άπειρα δεκαδικά ψηφία και δημοσιεύονται με στρογγυλοποίηση ενός δεκαδικού ψηφίου.*
- 2. Οι ποσοστιαίες μεταβολές υπολογίζονται βάσει δεικτών με πέντε δεκαδικά ψηφία και δημοσιεύονται με στρογγυλοποίηση ενός δεκαδικού ψηφίου.*

Πίνακας 2: Μηνιαίες μεταβολές του Δείκτη Τιμών Υλικών Κατασκευής Νέων Κτιρίων Κατοικιών
Έτος βάσης: 2010=100,0

Κωδικός	Ομάδες υλικών	Συντελεστής Στάθμισης	Μάιος 2016	Απρίλιος 2016	Μεταβολή (%)	Μάιος 2015	Απρίλιος 2015	Μεταβολή (%)
14612	ΓΕΝΙΚΟΣ ΔΕΙΚΤΗΣ	100,00	95,3	95,2	0,1	97,2	97,2	-0,1
1461201	Κονίες και έτοιμο σκυρόδεμα	16,81	92,2	92,6	-0,5	93,8	94,0	-0,2
1461202	Φυσικά πετρώδη υλικά	1,77	95,8	95,8	0,0	96,0	96,2	-0,2
1461203	Μάρμαρα, γρανίτες	3,96	97,7	97,7	0,0	98,3	98,4	-0,1
1461204	Τεχνητά πετρώδη υλικά	4,67	106,2	106,2	0,0	107,3	107,4	0,0
1461205	Ξυλεία και προϊόντα ξύλου	15,39	89,0	89,3	-0,2	90,6	90,6	-0,1
1461206	Μεταλλικά υλικά βασικής επεξεργασίας	24,78	95,7	94,6	1,2	97,3	97,3	0,0
1461207	Υλικά ύδρευσης, θέρμανσης, αποχέτευσης	9,29	100,3	100,9	-0,7	104,3	104,5	-0,3
1461208	Εξαρτήματα λειτουργίας και στερέωσης θυρών, παραθύρων	2,03	95,5	95,3	0,3	95,5	95,6	-0,2
1461209	Ηλεκτρολογικά υλικά	4,74	95,1	95,6	-0,5	98,9	98,4	0,5
1461210	Προϊόντα υάλου	3,25	96,2	96,2	0,0	96,8	96,8	0,0
1461211	Υλικά χρωματισμών	2,75	100,9	100,9	0,0	100,9	100,9	0,0
1461212	Πλακίδια, είδη υγιεινής	4,70	96,6	97,5	-1,0	98,9	99,1	-0,1
1461213	Υλικά μόνωσης	1,33	99,2	99,2	0,0	100,5	100,9	-0,4
1461214	Ανελκυστήρες	2,91	87,8	87,8	0,0	89,3	89,5	-0,2
1461215	Καύσιμα μηχανημάτων (diesel), ηλεκτρική ενέργεια, νερό	1,62	111,1	109,8	1,2	119,9	118,6	1,1

Σημειώσεις:

1. Οι δείκτες υπολογίζονται με άπειρα δεκαδικά ψηφία και δημοσιεύονται με στρογγυλοποίηση ενός δεκαδικού ψηφίου.

2. Οι ποσοστιαίες μεταβολές υπολογίζονται βάσει δεικτών με πέντε δεκαδικά ψηφία και δημοσιεύονται με στρογγυλοποίηση ενός δεκαδικού ψηφίου.

Πίνακας 3: Μεταβολές Δείκτη Τιμών Υλικών Κατασκευής Νέων Κτιρίων Κατοικιών

Έτος βάσης: 2010=100,0

Έτος και μήνας	Γενικός Δείκτης	Μεταβολή (%) από μήνα σε μήνα (μηνιαίες μεταβολές)	Μεταβολή (%) με αντίστοιχο δείκτη προηγούμενου έτους (ετήσιες μεταβολές)	Μέσος δείκτης τελευταίου δωδεκαμήνου (κινητός μέσος)	Μεταβολή (%) μέσου δείκτη 12μήνου με αντίστοιχο δείκτη προηγούμενου 12μήνου (μέσες ετήσιες μεταβολές)	
2014:	I	99,7	-1,0	-2,7	101,3	-1,7
	II	99,5	-0,2	-2,7	101,1	-1,8
	III	99,2	-0,2	-2,9	100,9	-2,0
	IV	99,1	-0,2	-2,8	100,6	-2,1
	V	99,0	-0,1	-2,7	100,4	-2,2
	VI	98,7	-0,3	-3,0	100,1	-2,3
	VII	98,6	-0,1	-2,9	99,9	-2,4
	VIII	98,4	-0,1	-2,9	99,6	-2,5
	IX	98,3	-0,1	-2,9	99,4	-2,6
	X	98,4	0,0	-2,6	99,2	-2,7
	XI	98,4	0,0	-2,4	99,0	-2,7
	XII	98,0	-0,4	-2,6	98,8	-2,8
<i>Μέσος Ετήσιος</i>	98,8			98,8	-2,8	
2015:	I	97,7	-0,3	-2,0	98,6	-2,7
	II	97,5	-0,2	-2,0	98,4	-2,6
	III	97,4	-0,2	-1,9	98,3	-2,6
	IV	97,2	-0,1	-1,8	98,1	-2,5
	V	97,2	-0,1	-1,8	98,0	-2,4
	VI	97,1	-0,1	-1,6	97,8	-2,3
	VII	96,9	-0,2	-1,7	97,7	-2,2
	VIII	96,6	-0,2	-1,8	97,6	-2,1
	IX	96,5	-0,2	-1,9	97,4	-2,0
	X	96,0	-0,4	-2,4	97,2	-2,0
	XI	95,9	-0,2	-2,5	97,0	-2,0
	XII	95,7	-0,2	-2,4	96,8	-2,0
<i>Μέσος Ετήσιος</i>	96,8			96,8	-2,0	
2016:	I	95,4	-0,3	-2,3	96,6	-2,0
	II	95,3	-0,2	-2,3	96,4	-2,0
	III	95,1	-0,2	-2,4	96,2	-2,1
	IV	95,2	0,2	-2,1	96,1	-2,1
	V	95,3	0,1	-1,9	95,9	-2,1
	VI					
	VII					
	VIII					
	IX					
	X					
	XI					
	XII					
<i>Μέσος Ετήσιος</i>						

Σημειώσεις:

1. Οι δείκτες υπολογίζονται με άπειρα δεκαδικά ψηφία και δημοσιεύονται με στρογγυλοποίηση ενός δεκαδικού ψηφίου.
2. Οι ποσοστιαίες μεταβολές υπολογίζονται βάσει δεικτών με πέντε δεκαδικά ψηφία και δημοσιεύονται με στρογγυλοποίηση ενός δεκαδικού ψηφίου

ΜΕΘΟΔΟΛΟΓΙΚΕΣ ΣΗΜΕΙΩΣΕΙΣ

Γενικά	Η κατάρτιση του Δείκτη Τιμών Υλικών Κατασκευής Νέων Κτιρίων Κατοικιών άρχισε το έτος 1971. Ο δείκτης, στη σημερινή του μορφή με έτος βάσης το 2010, καταρτίζεται από το Φεβρουάριο 2013, οπότε και αντικατέστησε τον προηγούμενο αντίστοιχο δείκτη με έτος βάσης το 2005.
Σκοπός του δείκτη – Χρησιμοποιούμενοι ορισμοί	<p>Σκοπός του δείκτη είναι η μέτρηση των μηνιαίων μεταβολών των τιμών των οικοδομικών υλικών που αναλώνονται για την κατασκευή νέων κτιρίων κατοικιών.</p> <p>Ο Δείκτης Τιμών Υλικών Κατασκευής Νέων Κτιρίων Κατοικιών είναι μηνιαίος δείκτης και αποτελεί επιμέρους δείκτη κόστους του Συνολικού Δείκτη Κόστους Κατασκευής Νέων Κτιρίων Κατοικιών.</p> <p>Για την κατάρτισή του συλλέγονται οι τιμές των υλικών οι οποίες πραγματικά καταβάλλονται από τις κατασκευαστικές επιχειρήσεις για τα υλικά που παραδίδονται στο εργοτάξιο και δεν περιλαμβάνουν το ΦΠΑ και άλλους εκπεστέους φόρους.</p>
Νομικό πλαίσιο	Ο Δείκτης Τιμών Υλικών Κατασκευής Νέων Κτιρίων Κατοικιών καταρτίζεται στο πλαίσιο εφαρμογής του Κανονισμού (ΕΚ) του Συμβουλίου αριθ.1165/98 "περί βραχυπρόθεσμων στατιστικών", όπως αυτός τροποποιήθηκε από τον Κανονισμό (ΕΚ) αριθμ.1158/05 του Ευρωπαϊκού Κοινοβουλίου και του Συμβουλίου.
Περίοδος αναφοράς	Μήνας
Έτος βάσης	2010=100,0.
Αναθεώρηση	Ο Δείκτης Τιμών Υλικών Κατασκευής Νέων Κτιρίων Κατοικιών είναι δείκτης σταθερής βάσης. Η τελευταία αναθεώρηση του δείκτη με το νέο έτος βάσης το 2010, έγινε στο πλαίσιο εφαρμογής του Κανονισμού (ΕΚ) του Συμβουλίου αριθ.1165/98, όπου οι βραχυχρόνιοι δείκτες αναθεωρούνται κάθε πέντε (5) χρόνια, με έτος βάσης που λήγει σε 0 ή 5.
Στατιστική ταξινόμηση	Ακολουθείται η εθνική ταξινόμηση η οποία περιλαμβάνει 91 κατηγορίες υλικών που ομαδοποιούνται σε 15 ομάδες.
Γεωγραφική κάλυψη	Η γεωγραφική κάλυψη του δείκτη είναι το σύνολο της Χώρας, σημειώνοντας ότι η τιμοληψία γίνεται στα μεγαλύτερα αστικά κέντρα της Χώρας (Περιφέρεια Πρωτεύουσας, Θεσσαλονίκη, Πάτρα, Ηράκλειο, Λάρισα και Βόλος).
Κάλυψη κλάδων οικονομικών δραστηριοτήτων	Ο Δείκτης Τιμών Υλικών Κατασκευής Νέων Κτιρίων Κατοικιών είναι δείκτης κόστους κατασκευής (δείκτης εισροών) και καλύπτει τις συναλλαγές για την απόκτηση υλικών του κλάδου κατασκευής νέων κτιρίων κατοικιών από τις μονάδες/επιχειρήσεις που προμηθεύουν αυτά τα υλικά.
Διενεργούμενη έρευνα	Για την κατάρτιση του δείκτη χρησιμοποιούνται τιμές που συγκεντρώνονται από 280 εμπορικές ή βιομηχανικές επιχειρήσεις που διαθέτουν υλικά στους κατασκευαστές ή στις κατασκευαστικές επιχειρήσεις. Για την ηλεκτρική ενέργεια τα στοιχεία τιμών συλλέγονται από τη ΔΕΗ, ενώ για το νερό τα στοιχεία παρέχονται από τις εταιρείες ύδρευσης. Ο δείκτης παρακολουθεί τις μεταβολές τιμών 91 κατηγοριών υλικών, με την καταγραφή στοιχείων τιμών για 1.515 ποικιλίες των υλικών αυτών.
Δημοσίευση στοιχείων	Τα στοιχεία του Δείκτη Τιμών Υλικών Κατασκευής Νέων Κτιρίων Κατοικιών, με έτος βάσης 2010=100,0, δημοσιεύονται από το Μάρτιο 2013 με πρώτο μήνα αναφοράς το Φεβρουάριο 2013. Η διάθεση των χρονοσειρών του δείκτη με το ίδιο έτος βάσης 2010, γίνεται, αναδρομικά, από τον Ιανουάριο του 2000.
Παραπομπές	Περισσότερες πληροφορίες σχετικά με τη μεθοδολογία κατάρτισης και υπολογισμού του δείκτη καθώς και στοιχεία χρονολογικών σειρών διατίθενται στην ιστοσελίδα της ΕΛΣΤΑΤ: http://www.statistics.gr/el/statistics/-/publication/DKT60/