



## Δ Ε Λ Τ Ι Ο   Τ Υ Π Ο Υ

### ΧΟΡΗΓΗΣΗ ΑΔΕΙΩΝ ΚΥΚΛΟΦΟΡΙΑΣ ΟΧΗΜΑΤΩΝ:    Μάιος 2016

Η Ελληνική Στατιστική Αρχή ανακοινώνει ότι κατά το μήνα Μάιο του 2016 κυκλοφόρησαν για πρώτη φορά 17.290 αυτοκίνητα (καινούργια ή μεταχειρισμένα εξωτερικού) έναντι 13.000 που κυκλοφόρησαν τον αντίστοιχο μήνα του έτους 2015, παρουσιάζοντας αύξηση 33,0%. Αύξηση 27,9% είχε παρουσιάσει η κυκλοφορία για πρώτη φορά αυτοκινήτων (καινούργιων ή μεταχειρισμένων εξωτερικού) τον Μάιο του έτους 2015 σε σχέση με τον αντίστοιχο μήνα του 2014 (Πίνακας 1 - Γράφημα 1). Τα καινούργια αυτοκίνητα που κυκλοφόρησαν τον Μάιο του 2016 ανέρχονται σε 14.108 έναντι 9.523 που κυκλοφόρησαν τον αντίστοιχο μήνα του έτους 2015, παρουσιάζοντας αύξηση 48,1%.

Η κυκλοφορία νέων μοτοσυκλετών κυβισμού άνω των 50 cc (καινούργιων και μεταχειρισμένων εξωτερικού) κατά το μήνα Μάιο του 2016, ανήλθε σε 4.719 έναντι 4.933 τον αντίστοιχο μήνα του έτους 2015, παρουσιάζοντας μείωση 4,3%. Αύξηση 27,8% είχε παρουσιάσει η κυκλοφορία νέων μοτοσυκλετών (άνω των 50 cc) τον Μάιο του 2015 σε σχέση με τον αντίστοιχο μήνα του 2014 (Πίνακας 1 - Γράφημα 1). Οι καινούργιες μοτοσυκλέτες που κυκλοφόρησαν τον Μάιο του 2016 ανέρχονται σε 4.438 έναντι 4.632 που κυκλοφόρησαν τον αντίστοιχο μήνα του έτους 2015, παρουσιάζοντας μείωση 4,2%.

Την περίοδο Ιανουαρίου - Μαΐου 2016 κυκλοφόρησαν για πρώτη φορά 60.096 αυτοκίνητα (καινούργια ή μεταχειρισμένα εξωτερικού) έναντι 53.671 που κυκλοφόρησαν την αντίστοιχη περίοδο του έτους 2015, παρουσιάζοντας αύξηση 12,0 %. Αύξηση 28,4% είχε παρουσιάσει το πεντάμηνο Ιανουαρίου - Μαΐου του 2015 σε σχέση με το αντίστοιχο του 2014 (Πίνακας 2 - Γραφήματα 2,3). Τα καινούργια αυτοκίνητα που κυκλοφόρησαν την περίοδο Ιανουαρίου - Μαΐου 2016 ανέρχονται σε 40.966 έναντι 37.030 που κυκλοφόρησαν την αντίστοιχη περίοδο του έτους 2015, παρουσιάζοντας αύξηση 10,6%.

Η κυκλοφορία νέων μοτοσυκλετών (άνω των 50 cc) κατά την περίοδο Ιανουαρίου - Μαΐου 2016 ανήλθε σε 15.001, έναντι 14.621 που κυκλοφόρησαν την αντίστοιχη περίοδο του έτους 2015, παρουσιάζοντας αύξηση 2,6%. Αύξηση 18,0% είχε παρουσιάσει το πεντάμηνο Ιανουαρίου - Μαΐου του 2015 σε σχέση με το αντίστοιχο του 2014 (Πίνακας 2 - Γραφήματα 2,3). Οι καινούργιες μοτοσυκλέτες που κυκλοφόρησαν την περίοδο Ιανουαρίου - Μαΐου 2016 ανέρχονται σε 13.965 έναντι 13.734 που κυκλοφόρησαν την αντίστοιχη περίοδο του έτους 2015, παρουσιάζοντας αύξηση 1,7%.

**Πληροφορίες:**

Δ/ση Στατιστικών Τομέα Εμπορίου και Υπηρεσιών  
Τμήμα Μεταφορών, Επικοινωνιών και ΜΜΕ

Κων/νος Μενεξές

Τηλέφωνο : 213 1352500

FAX : 213 1352496

e-mail : k.menexes@statistics.gr

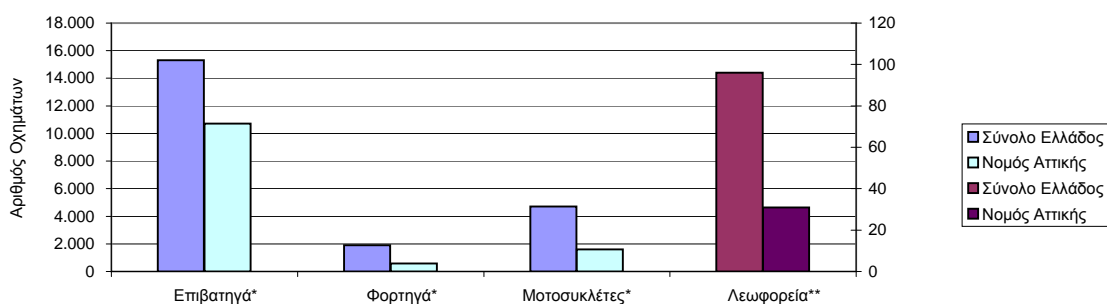
Πίνακας 1. Οχήματα που κυκλοφόρησαν για πρώτη φορά στην Ελλάδα: Μάιος 2014 - 2016

Κατηγορία οχημάτων	Μάιος						Μεταβολή (%)			
	2016		2015		2014		2016/2015		2015/2014	
	Σύνολο	Από αυτά, μεταχειρ.	Σύνολο	Από αυτά, μεταχειρ.	Σύνολο	Από αυτά, μεταχειρ.	Σύνολο	Από αυτά, μεταχειρ.	Σύνολο	Από αυτά, μεταχειρ.
<b>Σύνολο Ελλάδος</b>										
<b>Σύνολο οχημάτων</b>	<b>22.009</b>	<b>3.463</b>	<b>17.933</b>	<b>3.778</b>	<b>14.024</b>	<b>2.430</b>	<b>22,7</b>	<b>-8,3</b>	<b>27,9</b>	<b>55,5</b>
<b>1. Αυτοκίνητα</b>	<b>17.290</b>	<b>3.182</b>	<b>13.000</b>	<b>3.477</b>	<b>10.165</b>	<b>2.246</b>	<b>33,0</b>	<b>-8,5</b>	<b>27,9</b>	<b>54,8</b>
Επιβατηγά	15.300	1.817	11.157	2.093	8.564	1.118	37,1	-13,2	30,3	87,2
Λεωφορεία	96	70	86	62	96	55	11,6	12,9	-10,4	12,7
Φορτηγά	1.894	1.295	1.757	1.322	1.505	1.073	7,8	-2,0	16,7	23,2
<b>2. Μοτοσυκλέτες &gt; 50 cc</b>	<b>4.719</b>	<b>281</b>	<b>4.933</b>	<b>301</b>	<b>3.859</b>	<b>184</b>	<b>-4,3</b>	<b>-6,6</b>	<b>27,8</b>	<b>63,6</b>

<b>Νομός Αττικής</b>										
Κατηγορία οχημάτων	Σύνολο	Από αυτά, μεταχειρ.	Σύνολο	Από αυτά, μεταχειρ.	Σύνολο	Από αυτά, μεταχειρ.	Μεταβολή (%)	Μεταβολή (%)	Μεταβολή (%)	Μεταβολή (%)
<b>Σύνολο οχημάτων</b>	<b>12.937</b>	<b>926</b>	<b>8.997</b>	<b>990</b>	<b>7.184</b>	<b>601</b>	<b>43,8</b>	<b>-6,5</b>	<b>25,2</b>	<b>64,7</b>
<b>1. Αυτοκίνητα</b>	<b>11.333</b>	<b>908</b>	<b>7.310</b>	<b>948</b>	<b>5.694</b>	<b>573</b>	<b>55,0</b>	<b>-4,2</b>	<b>28,4</b>	<b>65,4</b>
Επιβατηγά	10.724	664	6.836	687	5.241	369	56,9	-3,3	30,4	86,2
Λεωφορεία	31	18	36	25	42	18	-13,9	-28,0	-14,3	38,9
Φορτηγά	578	226	438	236	411	186	32,0	-4,2	6,6	26,9
<b>2. Μοτοσυκλέτες &gt; 50 cc</b>	<b>1.604</b>	<b>18</b>	<b>1.687</b>	<b>42</b>	<b>1.490</b>	<b>28</b>	<b>-4,9</b>	<b>-57,1</b>	<b>13,2</b>	<b>50,0</b>

Κατηγορία οχημάτων	Μ.Ο Ιουν. 2015 - Μαΐ 2016		Μ.Ο Ιουν. 2014 - Μαΐ 2015		Μεταβολή (%)	
	Σύνολο	Από αυτά, μεταχειρ.	Σύνολο	Από αυτά, μεταχειρ.	Μ.Ο Ιουν. 2015 - Μαΐ 2016 / Μ.Ο Ιουν. 2014 - Μαΐ 2015	
					Σύνολο	Από αυτά, μεταχειρ.
<b>Σύνολο Ελλάδος</b>						
<b>Σύνολο οχημάτων</b>	<b>13.299</b>	<b>3.288</b>	<b>12.504</b>	<b>2.865</b>	<b>6,4</b>	<b>14,8</b>
<b>1. Αυτοκίνητα</b>	<b>10.217</b>	<b>3.099</b>	<b>9.520</b>	<b>2.700</b>	<b>7,3</b>	<b>14,8</b>
Επιβατηγά	8.568	1.910	7.843	1.539	<b>9,2</b>	<b>24,1</b>
Λεωφορεία	67	55	64	52	<b>4,7</b>	<b>5,8</b>
Φορτηγά	1.582	1.134	1.613	1.109	<b>-1,9</b>	<b>2,3</b>
<b>2. Μοτοσυκλέτες &gt; 50 cc</b>	<b>3.082</b>	<b>189</b>	<b>2.984</b>	<b>165</b>	<b>3,3</b>	<b>14,5</b>

Γράφημα 1. Νέες εγγραφές οχημάτων: Μάιος 2016



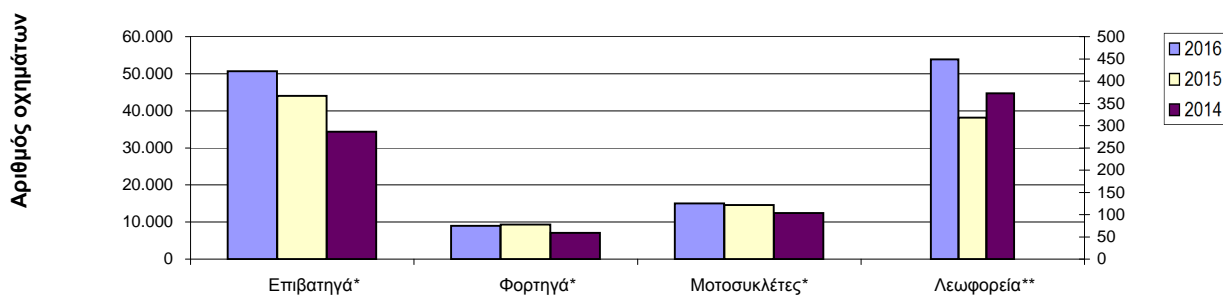
\* Για τα Επιβατηγά, Φορτηγά και Μοτοσυκλέτες ισχύει η κλίμακα του αριστερού άξονα

\*\* Για τα Λεωφορεία ισχύει η κλίμακα του δεξιού άξονα

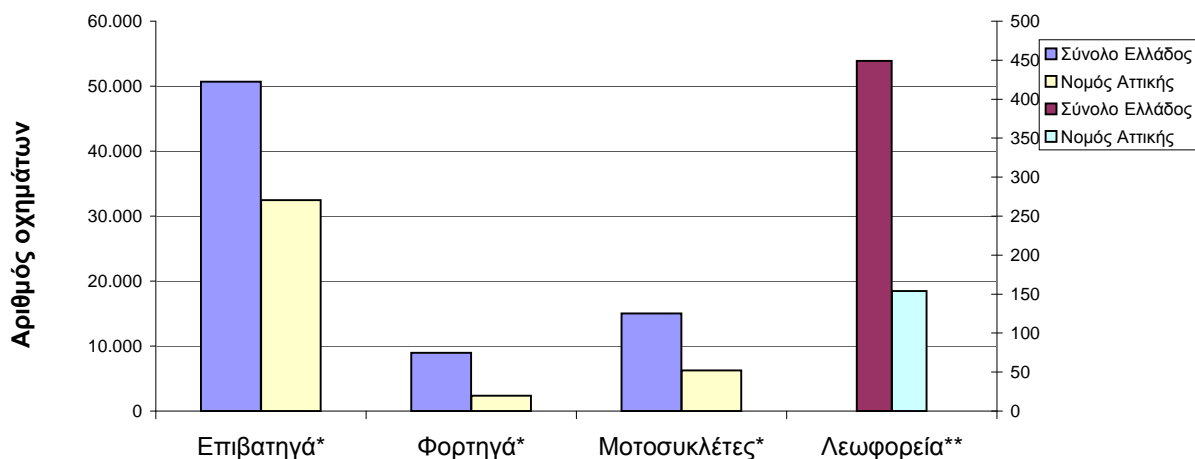
Πίνακας 2. Οχήματα που κυκλοφόρησαν για πρώτη φορά στην Ελλάδα: Ιαν. - Μαί. 2014 - 2016

Κατηγορία οχημάτων	Ιανουάριος - Μάιος						Μεταβολή (%)			
	2016		2015		2014		2016/2015		2015/2014	
	Σύνολο	Από αυτά, μεταχειρ.	Σύνολο	Από αυτά, μεταχειρ.	Σύνολο	Από αυτά, μεταχειρ.	Σύνολο	Από αυτά, μεταχειρ.	Σύνολο	Από αυτά, μεταχειρ.
<b>Σύνολο Ελλάδος</b>										
<b>Σύνολο οχημάτων</b>	<b>75.097</b>	<b>20.166</b>	<b>68.292</b>	<b>17.528</b>	<b>54.196</b>	<b>11.042</b>	<b>10,0</b>	<b>15,1</b>	<b>26,0</b>	<b>58,7</b>
<b>1. Αυτοκίνητα</b>	<b>60.096</b>	<b>19.130</b>	<b>53.671</b>	<b>16.641</b>	<b>41.807</b>	<b>10.476</b>	<b>12,0</b>	<b>15,0</b>	<b>28,4</b>	<b>58,8</b>
Επιβατηγά	50.675	12.160	44.014	9.896	34.348	5.068	15,1	22,9	28,1	95,3
Λεωφορεία	449	370	318	256	373	286	41,2	44,5	-14,7	-10,5
Φορτηγά	8.972	6.600	9.339	6.489	7.086	5.122	-3,9	1,7	31,8	26,7
<b>2. Μοτοσυκλέτες &gt; 50 cc</b>	<b>15.001</b>	<b>1.036</b>	<b>14.621</b>	<b>887</b>	<b>12.389</b>	<b>566</b>	<b>2,6</b>	<b>16,8</b>	<b>18,0</b>	<b>56,7</b>
<b>Νομός Αττικής</b>										
<b>Σύνολο οχημάτων</b>	<b>41.206</b>	<b>5.781</b>	<b>34.592</b>	<b>4.570</b>	<b>27.528</b>	<b>2.608</b>	<b>19,1</b>	<b>26,5</b>	<b>25,7</b>	<b>75,2</b>
<b>1. Αυτοκίνητα</b>	<b>34.955</b>	<b>5.665</b>	<b>28.469</b>	<b>4.399</b>	<b>22.151</b>	<b>2.523</b>	<b>22,8</b>	<b>28,8</b>	<b>28,5</b>	<b>74,4</b>
Επιβατηγά	32.442	4.400	25.760	3.263	20.225	1.582	25,9	34,8	27,4	106,3
Λεωφορεία	154	113	113	85	163	109	36,3	32,9	-30,7	-22,0
Φορτηγά	2.359	1.152	2.596	1.051	1.763	832	-9,1	9,6	47,2	26,3
<b>2. Μοτοσυκλέτες &gt; 50 cc</b>	<b>6.251</b>	<b>116</b>	<b>6.123</b>	<b>171</b>	<b>5.377</b>	<b>85</b>	<b>2,1</b>	<b>-32,2</b>	<b>13,9</b>	<b>101,2</b>

Γράφημα 2. Σύγκριση χορήγησης νέων αδειών κυκλοφορίας οχημάτων Ιανουαρίου - Μαΐου 2014, 2015, 2016



Γράφημα 3. Νέες εγγραφές οχημάτων: Ιανουάριος - Μάιος 2016



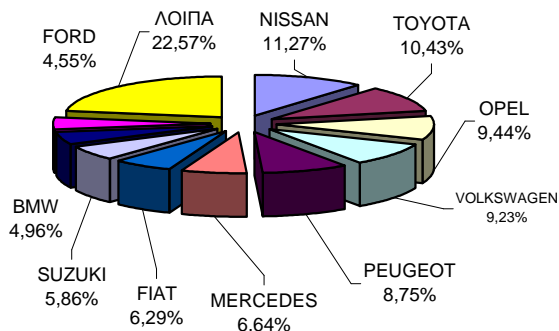
\* Για τα Επιβατηγά, Φορτηγά και Μοτοσυκλέτες ισχύει η κλίμακα του αριστερού άξονα

\*\* Για τα Λεωφορεία ισχύει η κλίμακα του δεξιού άξονα

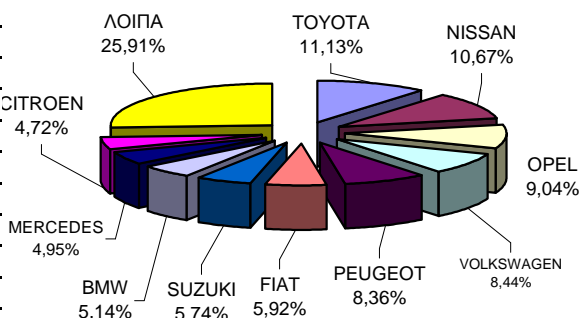
**Πίνακας 3. Πωλήσεις καινούργιων και μεταχειρισμένων επιβατηγών κατά μάρκα:  
Μάιος και Ιανουάριος - Μάιος 2016**

Μάρκες	Επιβατηγά			
	Μάιος		Ιαν. - Μαϊ.	
	καιν.	μεταχ.	καιν.	μεταχ.
ADRIA	-	-	-	1
ALFA LANCIA	-	-	-	1
ALFA ROMEO	54	12	220	97
ALPINA	-	-	-	1
AUDI	439	42	1.416	301
BEACH-BAGGY	-	-	-	1
BENTLEY	-	-	-	2
BMW	669	48	1.979	398
CHEVROLET	-	-	-	15
CHRYSLER	-	-	-	1
CITROEN	559	96	1.816	581
DACIA	78	3	212	43
DAEWOO	-	-	-	2
DAIHATSU	-	5	-	29
DETHLEFFS	-	1	1	5
DODGE	-	-	-	2
FERRARI	-	-	-	4
FIAT	848	116	2.280	786
FIAT-IVECO	-	-	-	1
FISSORE-FIAT	-	-	-	1
FORD	614	143	1.702	991
GM KOREA (CHEVROLET)	2	5	124	41
HONDA	77	11	264	60
HUMMER	-	-	-	1
HYUNDAI	51	27	354	165
JAGUAR	5	1	8	12
JEEP	192	1	492	25
KIA	101	10	393	61
LANCIA	3	9	10	47
LAND ROVER	8	7	26	134
LEXUS	6	2	20	19
LOTUS	-	-	-	1
MAZDA	9	13	73	87
MERCEDES	895	136	1.907	969
MERCEDES Z.MANTOS	28	-	32	-
MG	-	1	-	2
MINI	249	13	714	136
MITSUBISHI	16	18	81	89
NISSAN	1.520	71	4.108	511
OPEL	1.273	261	3.482	1.875
PEUGEOT	1.180	100	3.219	579
PORSCHE	3	13	9	75
RENAULT	385	79	1.239	468
RILEY	-	-	-	1
SAAB	-	1	-	10
SEA / MOBILVETT	-	1	-	5
SEAT	299	10	703	64
SKODA	142	36	639	205
SMART	103	107	371	625
SSANGYONG	18	-	61	1
SUBARU	5	1	17	8
SUZUKI	790	49	2.210	309
TATA	-	-	-	2
TESLA MOTORS	1	1	1	1
TOYOTA	1.406	260	4.285	1.509
VOLKSWAGEN	1.245	98	3.250	685
VOLKSWAGEN Z.MANTOS	-	-	1	-
VOLVO	210	9	796	114
WILLYS	-	-	-	1
<b>ΣΥΝΟΛΟ</b>	<b>13.483</b>	<b>1.817</b>	<b>38.515</b>	<b>12.160</b>

**Γράφημα 4. Πωλήσεις καινούργιων επιβατηγών:  
Μάιος 2016**



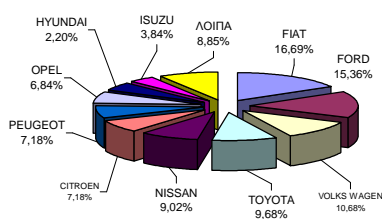
**Γράφημα 5. Πωλήσεις καινούργιων επιβατηγών:  
Ιανουάριος - Μάιος 2016**



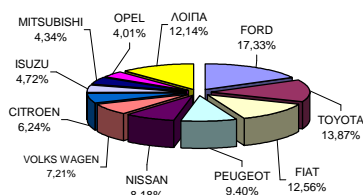
**Πίνακας 4. Πωλήσεις καινούργιων και μεταχειρισμένων φορτηγών κατά μάρκα:  
Μάιος και Ιανουάριος - Μάιος 2016**

Μάρκες	Φορτηγά			
	Μάιος		Ιαν. - Μαϊ.	
	καιν.	μεταχ.	καιν.	μεταχ.
CADILLAC	-	-	-	1
CHEVROLET	-	1	-	2
CHRYSLER (DODGE)	-	-	-	1
CITROEN	43	25	148	144
DACIA	-	-	2	5
DAF	2	36	7	150
DAF A. KAOUSSIS	-	-	1	-
DAF TECMEC A.E.B.E.	1	-	2	-
DAF TOUMBAS D. & Co L.P.	-	-	2	-
DAF STATHIS	-	-	1	-
DAF ΗΦΑΙΣΤΟΣ ΣΤΕΦΑΝΟΣ	-	-	2	-
DAIHATSU	-	1	-	4
DODGE	-	1	-	1
FIAT	100	183	298	829
FIAT STATHIS	-	-	1	-
FIAT-IVECO	-	4	-	28
FORD	92	141	411	773
FORD AVF HELLAS	-	-	2	-
GENERAL MOTORS	-	1	-	2
GRECAV SPA	-	-	-	1
HONDA	-	1	-	1
HUMMER	-	-	-	1
HYUNDAI	-	8	-	29
ISUZU	23	16	112	86
ISUZU ΤΑΞΙΑΡΧΟΥ	-	-	1	-
ISUZU A. KAOUSSIS SA	1	-	1	-
IVECO	1	16	7	67
IVECO CENTIGON	-	-	8	-
IVECO SMYRLIADIS	-	-	1	-
IVECO A. KAOUSSIS SA	2	-	7	-
IVECO KOSKERIDIS	-	-	5	-
IVECO MAGIRUS	-	-	-	8
IVECO ΑΝΔΡΕΑΣ ΚΑΡΚΑΓΓΕ	-	-	1	-
IVECO ΗΦΑΙΣΤΟΣ ΣΤΕΦΑΝΟΣ	1	-	9	-
IZ	-	-	-	1
JEEP	-	-	-	1
KIA	-	2	-	3
LAND ROVER	-	2	-	5
MAGIRUS	-	-	-	1
MAHINDRA	-	-	2	1
MAN	-	48	5	252
MAN A. KAOUSSIS SA	-	-	8	-
MAN SMYRLIADIS	-	-	3	-
MAN ΕΥΣΤΑΘΙΟΣ ΖΥΓΟΥΡΗΣ	-	-	4	-
MAN-VOLKS WAGEN	-	-	-	1
MAZDA	1	27	1	171
MERCEDES	28	237	81	1.263
MERCEDES A. KAOUSSIS	6	-	9	-
MERCEDES AVF HELLAS	-	-	1	-
MERCEDES DYNA TRAILER	4	-	6	-
MERCEDES TRUCK NET	-	-	2	-
MERCEDES ΤΑΞΙΑΡΧΟΥ	1	-	1	-
MERCEDES ERMICON	-	-	1	-
MERCEDES MEILLER	-	-	8	-
MERCEDES SMYRLIADIS	2	-	5	-
MERCEDES STATHIS	-	-	9	-
MERCEDES ΧΑΤΖΟΓΛΟΥ	-	-	1	-
MERCEDES Ζ. ΜΑΝΤΟΣ	-	-	1	-
MERCEDES ΗΦΑΙΣΤΟΣ ΣΤΕΦΑΝΟΣ	1	-	3	-
MERCEDES ΝΙΚΑΣ	-	-	1	-
MITSUBISHI	11	64	103	330
MITSUBISHI DYNA TRAILER	-	-	1	-
MITSUBISHI ΚΑΡΑΜΑΝΗΣ & ΣΥΝΕΤΕΡΝΕΣ	-	-	1	-
NISSAN	54	116	194	563
NISSAN A. KAOUSSIS SA	1	-	3	-
NISSAN SMYRLIADIS	-	-	3	-
NISSAN ΕΥΣΤΑΘΙΟΣ ΖΥΓΟΥΡΗΣ	1	-	1	-
OPEL	41	73	95	372
PEUGEOT	43	20	223	138
PFAU	-	1	-	3
PIAGGIO	2	2	8	10
PIAGGIO TOUMBAS	-	-	1	-
RENAULT	8	59	32	355
ROVER	-	-	-	2
SCANIA	2	30	7	153
SCANIA INOX STEEL TECHN	-	-	1	-
SCANIA DYNA TRAILERS S.A.	-	-	1	-
SEAT	1	1	1	4
SIMCA	-	-	-	1
SKODA	-	14	-	49
SMYRLIADIS	-	-	-	1
SSANGYONG	-	-	-	2
STEYER	-	1	-	4
SUZUKI	-	1	-	7
TATA	-	2	-	2
TOYOTA	58	50	329	230
TOYOTA SGOURIS	-	-	-	1
VOLKS WAGEN	64	65	171	322
VOLVO	4	46	16	217
WARTBURG	-	-	-	2
<b>ΣΥΝΟΛΟ</b>	<b>599</b>	<b>1.295</b>	<b>2.372</b>	<b>6.600</b>

**Γράφημα 6. Πωλήσεις καινούργιων φορτηγών:  
Μάιος 2016**



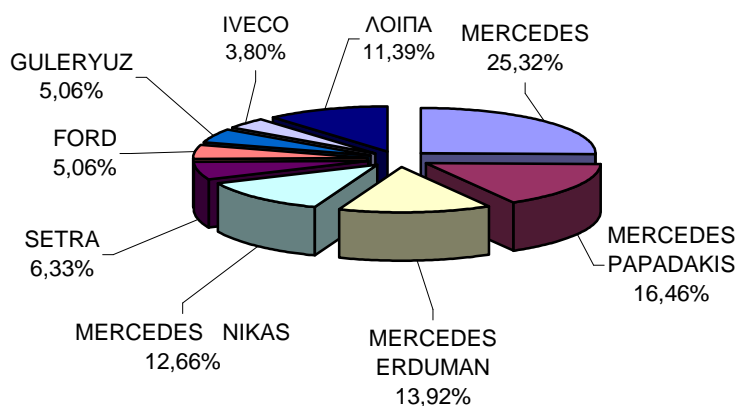
**Γράφημα 7. Πωλήσεις καινούργιων φορτηγών:  
Ιανουάριος - Μάιος 2016**



**Πίνακας 5. Πωλήσεις καινούργιων και μεταχειρισμένων λεωφορείων κατά μάρκα:  
Μάιος και Ιανουάριος - Μάιος 2016**

Μάρκες	Λεωφορεία			
	Μάιος		Ιαν. - Μαϊ.	
	καιν.	μεταχ.	καιν.	μεταχ.
BOVA	-	4	-	23
DAF	-	-	-	4
EOS-COACH	-	-	-	1
EVOBUS	-	3	-	19
FIAT-IVECO	-	1	-	7
FORD	3	2	4	6
G. AUWARTER	-	-	-	2
GULERYUZ	2	-	4	-
HIGER (SCANIA)	-	-	2	-
IRISBUS	-	-	-	1
IRIZAR	1	-	2	-
IVECO	-	-	3	1
MAN	-	7	1	26
MERCEDES	2	24	20	141
MERCEDES CENTO BUS	-	-	1	-
MERCEDES ERDUMAN	3	-	11	-
MERCEDES NIKAS	5	-	10	-
MERCEDES PAPADAKIS	6	-	13	-
NEOPLAN	-	4	-	19
OPEL	1	-	1	-
OTOKAR	-	-	1	-
PEUGEOT	-	5	-	23
RENAULT	-	1	-	1
SCANIA	-	6	-	20
SETRA	3	5	5	25
SIN MARCA	-	1	-	3
TEMSA	-	2	-	22
VAN HOOL	-	2	-	3
VOLKSWAGEN	-	-	1	10
VOLVO	-	2	-	11
XIAMEN KING LONG	-	1	-	2
<b>ΣΥΝΟΛΟ</b>	<b>26</b>	<b>70</b>	<b>79</b>	<b>370</b>

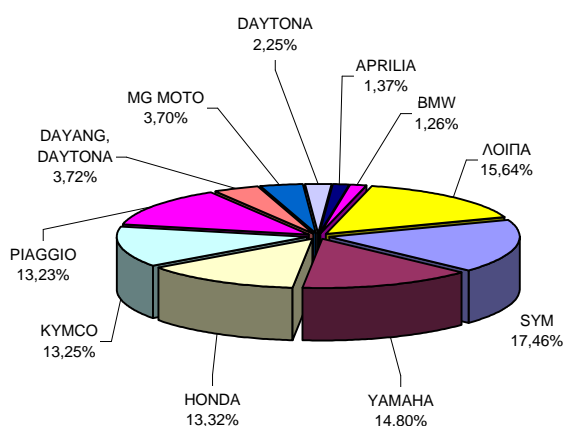
**Γράφημα 8. Πωλήσεις καινούργιων λεωφορείων:  
Ιανουάριος - Μάιος 2016**



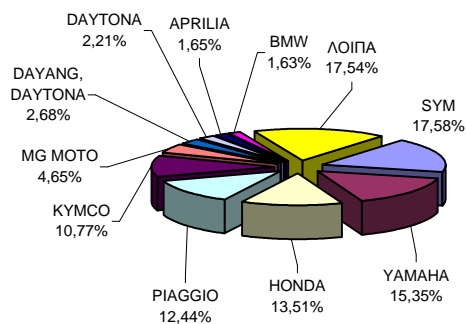
**Πίνακας 6. Πωλήσεις καινούργιων και μεταχειρισμένων μοτοσυκλετών κατά μάρκα ή εργοστάσιο κατασκευής: Μάιος και Ιανουάριος - Μάιος 2016**

Μάρκες	Μοτοσυκλέτες			
	Μάιος		Ιαν. - Μαί.	
	καιν.	μεταχ.	καιν.	μεταχ.
ACCESS, GOES	2	-	22	1
AEON MOTOR	12	-	28	-
APRILIA	61	9	230	40
APRILIA, PIAGGIO, GILERA	8	4	28	10
ARTIC CAT	2	-	6	-
BASHAN, MONDIAL, YUKI, APAC	32	-	41	-
BETA	1	-	14	1
BMW	56	3	227	16
BOMBARDIER INC.	6	1	21	1
CFMOTO	16	-	57	1
DAELIM	11	-	51	2
DAYANG, DAYTONA	165	2	374	4
DAYTONA	100	-	309	-
DERBI	5	-	19	-
DUCATI	21	2	75	4
EVA, EMBUGGY, VINTAGE, EVA	4	-	7	-
FEISHEN, MONDIA	-	-	8	-
HAOJIAN, ZONTES, TAYO, Sharp	2	-	7	-
HAOJIANG, SENKE, ZONTES, T	1	-	13	-
HARLEY DAVIDSON	8	2	47	10
HER CHEE, ADLY	7	-	14	-
HONDA	591	60	1.887	213
HSUN, HISUN, APACHI, ICHIBAN	2	-	6	-
HUSQVARNA	-	-	10	-
INDIAN MOTORCYC	1	-	9	-
JIAJUE, JINDING, LANYING, DHS, I	6	-	9	-
JIANSHE, GEMINI	9	-	31	-
JINLING	1	1	11	1
JLAJI, HUATIAN, FEILING, TUTU	5	-	12	-
JOYNER	4	-	14	-
KAWASAKI	24	4	122	12
KEEWAY	-	-	6	-
KL	6	-	27	-
KTM	43	2	158	6
KWANG YANG	-	11	-	27
KYMCO	588	19	1.504	83
LIFAN, HONLEI, SKYGO, BISAN-	14	-	116	-
LINHAI, KUBA, LHY, ONLINE	8	-	30	-
LML	2	-	28	2
LONCIN, KINLON, LONGTING, KUI	49	-	105	-
LONGJIA, VMOTO, MLONGJIA, V	-	-	5	-
MBK	-	4	-	9
MG MOTO	164	-	650	3
MODENAS	19	-	70	1
MOTO GUZZI	7	-	10	-
MOTO S.P.A	-	-	5	-
MV AGUSTA	2	-	4	1
ODES, LIANGZI, BRANSON	14	-	16	-
PEUGEOT	27	1	146	6
PIAGGIO	587	46	1.737	167
POLARIS	4	-	12	-
QINGQI, RKS, DAYTONA, RMG M	-	-	4	2
QJ, QJIANG, KEEWAY, LEONE	17	-	59	-
QJ, QJIANG, KEEWAY	33	1	67	2
RIYA	-	-	10	-
RIYA, HONLING, YAMAKOYO, TI	3	-	14	-
SHANYANG	9	-	29	-
SHINERAY	5	-	60	-
SKYJET	1	1	7	1
SKYTEAM, SACIN, METALCO, S	8	-	28	-
SUZUKI	50	18	195	65
SYM	775	18	2.455	52
TGB	48	-	95	-
TRIUMPH	19	-	62	2
VEEROAD	2	-	11	-
WANGYE, SANBEN, UM, MONDI	20	-	52	-
XGJAO	8	-	28	-
XGJAO, KAISAR, SKYJET, SOKON	12	-	19	-
XINGYUE, GS MOON, AXY, SUM	-	-	6	-
XINYANG	1	-	5	-
YAMAHA	657	69	2.143	272
YIBEN, MEIDUO, VONROAD, WU	-	-	5	1
YINXIANG, KENBO, VENOM, CHI	17	-	55	-
ZHONGNENG, ZNEN, daDo, DIR	21	-	100	-
ZXMCO, ZHONGXING, BEWHEE	12	-	32	-
ΛΟΙΠΑ	23	3	86	18
<b>ΣΥΝΟΛΟ</b>	<b>4.438</b>	<b>281</b>	<b>13.965</b>	<b>1.036</b>

**Γράφημα 9. Πωλήσεις καινούργιων μοτοσυκλετών: Μάιος 2016**



**Γράφημα 10. Πωλήσεις καινούργιων μοτοσυκλετών: Ιανουάριος - Μάιος 2016**



## ΕΠΕΞΗΓΗΜΑΤΙΚΕΣ ΣΗΜΕΙΩΣΕΙΣ

<b>Έρευνα Χορήγησης Αδειών Κυκλοφορίας Οχημάτων</b>	Η Έρευνα των οχημάτων είναι απογραφική. Τα στοιχεία εμφανίζουν τη μάρκα, το είδος και το καινούργιο ή μεταχειρισμένο του οχήματος σε επίπεδο Χώρας. Από τα στοιχεία της Έρευνας εξαιρούνται τα οχήματα που κινούνται επάνω σε τροχιές, τα ηλεκτροκίνητα με κεραίες λεωφορεία (τρόλλεϋ), οι γεωργικοί ελκυστήρες και τα γεωργικά μηχανήματα. Δεν περιλαμβάνονται στους πίνακες του Δελτίου Τύπου τα οχήματα Ενόπλων Δυνάμεων, Σωμάτων Ασφαλείας, Πυροσβεστικής Υπηρεσίας, Κρατικών Υπηρεσιών, Διπλωματικού Σώματος, Ξένων Αποστολών, Αναπήρων Πολέμου, καθώς επίσης και τα δίκυκλα τα οποία έχουν κυβισμό κάτω από 50 cc.
<b>Νομικό πλαίσιο</b>	N. 3832/2010
<b>Περίοδος Αναφοράς</b>	Μάιος 2016
<b>Κάλυψη</b>	Για την εξαγωγή των μηνιαίων στοιχείων χρησιμοποιήθηκε το Μητρώο του Υπουργείου Υποδομών, Μεταφορών και Δικτύων, το οποίο περιέχει όλες τις μηνιαίες μεταβολές στις άδειες ταξινόμησης Οχημάτων στη Χώρα.
<b>Ορισμοί</b>	<p><b>Αυτοκίνητο</b> όχημα είναι κάθε όχημα, ανεξάρτητα από τον αριθμό των τροχών, που κινείται με μηχανή και προορίζεται να μεταφέρει πρόσωπα ή πράγματα ή και τα δύο μαζί, ευρισκόμενα είτε πάνω στο ίδιο όχημα, είτε σε ρυμουλκούμενο που κινείται από το πρώτο. <b>Καινούργιο όχημα</b> χαρακτηρίζεται αυτό που ταξινομείται για πρώτη φορά μέσα στο μήνα στην Ελλάδα και δεν έχει κυκλοφορήσει σε άλλη χώρα. <b>Μεταχειρισμένο</b> χαρακτηρίζεται αυτό που ταξινομείται για πρώτη φορά στην χώρα και έχει εισαχθεί ως μεταχειρισμένο από το εξωτερικό.</p> <p><b>Αυτοκίνητο επιβατηγό:</b> Το προοριζόμενο για τη μεταφορά κυρίως προσώπων αυτοκίνητο όχημα, 9 κατ' ανώτατο όριο θέσεων μαζί με τη θέση του οδηγού.</p> <p><b>Αυτοκίνητο λεωφορείο:</b> Το αυτοκίνητο όχημα που προορίζεται κυρίως για τη μεταφορά προσώπων 10 και άνω θέσεων, συμπεριλαμβανομένης και της θέσης του οδηγού. (Στους πίνακες του Δελτίου Τύπου στην κατηγορία αυτή επιπλέον προσμετρώνται τα αρθρωτά Λεωφορεία).</p> <p><b>Αυτοκίνητο φορτηγό:</b> Το αυτοκίνητο όχημα που προορίζεται κυρίως για τη μεταφορά πραγμάτων. (Στους πίνακες του Δελτίου Τύπου στην κατηγορία αυτή επιπλέον προσμετρώνται οι τράκτορες, τα ρυμουλκά φορτηγά, οι τράκτορες με επικαθήμενο (αρθρωτό όχημα) και τα ρυμουλκά με ρυμουλκούμενο (συρμός) ).</p> <p><b>Μοτοσυκλέτα:</b> Κάθε δίδροχο μηχανοκίνητο όχημα με ή χωρίς καλάθι, του οποίου είτε η μέγιστη εκ κατασκευής ταχύτητα είναι μεγαλύτερη των 45 χιλιομέτρων την ώρα είτε, εάν είναι εξοπλισμένο με κινητήρα εσωτερικής καύσης, ο κυλινδρισμός του κινητήρα είναι μεγαλύτερος των 50 κυβικών εκατοστών. (Στους πίνακες του Δελτίου Τύπου στην κατηγορία αυτή επιπλέον προσμετρώνται τα τρίτροχα οχήματα).</p> <p><b>Τρίτροχο όχημα:</b> Το μηχανοκίνητο όχημα με τρεις συμμετρικούς τροχούς, του οποίου είτε η μέγιστη εκ κατασκευής ταχύτητα είναι μεγαλύτερη των 45 χιλιομέτρων την ώρα είτε ο κυλινδρισμός του κινητήρα του είναι μεγαλύτερος των 50 κυβικών εκατοστών, εάν είναι εξοπλισμένο με κινητήρα εσωτερικής καύσης. Επίσης ως τρίτροχο όχημα λογίζεται και το τετράτροχο όχημα, εκτός των ελαφρών τετράτροχων οχημάτων της κατηγορίας των μοτοποδηλάτων, του οποίου το απόβαρο κενού οχήματος, μη συμπεριλαμβανομένου του βάρους του καυσίμου ή του μίγματος καυσίμου - ελαίου ή των συσσωρευτών των ηλεκτρικών οχημάτων, δεν υπερβαίνει τα 400 χιλιόγραμμα, όταν το όχημα προορίζεται για επιβατικές μεταφορές ή τα 550 χιλιόγραμμα, όταν προορίζεται για μεταφορές εμπορευμάτων και του οποίου η μέγιστη καθαρή ισχύς δεν υπερβαίνει τα 15 KW.</p>
<b>Μεθοδολογία</b>	Η έρευνα είναι απογραφική. Τα πρωτογενή στοιχεία προέρχονται από το Υπουργείο Υποδομών, Μεταφορών και Δικτύων και προκύπτουν από την έκδοση νέων αδειών κυκλοφορίας οχημάτων όπως αυτές καταχωρούνται από τις κατά τόπους Διευθύνσεις Μεταφορών και Επικοινωνιών.
<b>Παραπομπές</b>	Περισσότερες πληροφορίες (πίνακες, γραφήματα) σχετικά με την έρευνα χορήγησης αδειών κυκλοφορίας οχημάτων μπορούν να αναζητηθούν στη ιστοσελίδα της Ελληνικής Στατιστικής Αρχής <a href="http://www.statistics.gr">www.statistics.gr</a> , στο σύνδεσμο << Στατιστικά Θέματα > Μεταφορές >Οχήματα >Οχήματα(Άδειες Κυκλοφορίας Οχημάτων) -Στόλος Οχημάτων >>