



Δ Ε Λ Τ Ι Ο Τ Υ Π Ο Υ

ΧΟΡΗΓΗΣΗ ΑΔΕΙΩΝ ΚΥΚΛΟΦΟΡΙΑΣ ΟΧΗΜΑΤΩΝ: Απρίλιος 2016

Η Ελληνική Στατιστική Αρχή ανακοινώνει ότι κατά το μήνα Απρίλιο του 2016 κυκλοφόρησαν για πρώτη φορά 14.452 αυτοκίνητα (καινούργια ή μεταχειρισμένα εξωτερικού) έναντι 11.611 που κυκλοφόρησαν τον αντίστοιχο μήνα του έτους 2015, παρουσιάζοντας αύξηση 24,5%. Αύξηση 47,2% είχε παρουσιάσει η κυκλοφορία για πρώτη φορά αυτοκινήτων (καινούργιων ή μεταχειρισμένων εξωτερικού) τον Απρίλιο του έτους 2015 σε σχέση με τον αντίστοιχο μήνα του 2014 (Πίνακας 1 - Γράφημα 1). Τα καινούργια αυτοκίνητα που κυκλοφόρησαν τον Απρίλιο του 2016 ανέρχονται σε 10.326 έναντι 8.260 που κυκλοφόρησαν τον αντίστοιχο μήνα του έτους 2015, παρουσιάζοντας αύξηση 25,0%.

Η κυκλοφορία νέων μοτοσυκλετών κυβισμού άνω των 50 cc (καινούργιων και μεταχειρισμένων εξωτερικού) κατά το μήνα Απρίλιο του 2016, ανήλθε σε 3.770 έναντι 3.567 τον αντίστοιχο μήνα του έτους 2015, παρουσιάζοντας αύξηση 5,7%. Αύξηση 25,2% είχε παρουσιάσει η κυκλοφορία νέων μοτοσυκλετών (άνω των 50 cc) τον Απρίλιο του 2015 σε σχέση με τον αντίστοιχο μήνα του 2014 (Πίνακας 1 - Γράφημα 1). Οι καινούργιες μοτοσυκλέτες που κυκλοφόρησαν τον Απρίλιο του 2016 ανέρχονται σε 3.508 έναντι 3.347 που κυκλοφόρησαν τον αντίστοιχο μήνα του έτους 2015, παρουσιάζοντας αύξηση 4,8%.

Την περίοδο Ιανουαρίου - Απριλίου 2016 κυκλοφόρησαν για πρώτη φορά 42.806 αυτοκίνητα (καινούργια ή μεταχειρισμένα εξωτερικού) έναντι 40.671 που κυκλοφόρησαν την αντίστοιχη περίοδο του έτους 2015, παρουσιάζοντας αύξηση 5,2 %. Αύξηση 28,5% είχε παρουσιάσει το τετράμηνο Ιανουαρίου - Απριλίου του 2015 σε σχέση με το αντίστοιχο του 2014 (Πίνακας 2 - Γραφήματα 2,3). Τα καινούργια αυτοκίνητα που κυκλοφόρησαν την περίοδο Ιανουαρίου - Απριλίου 2016 ανέρχονται σε 26.858 έναντι 27.507 που κυκλοφόρησαν την αντίστοιχη περίοδο του έτους 2015, παρουσιάζοντας μείωση 2,4%.

Η κυκλοφορία νέων μοτοσυκλετών (άνω των 50 cc) κατά την περίοδο Ιανουαρίου - Απριλίου 2016 ανήλθε σε 10.282, έναντι 9.688 που κυκλοφόρησαν την αντίστοιχη περίοδο του έτους 2015, παρουσιάζοντας αύξηση 6,1%. Αύξηση 13,6% είχε παρουσιάσει το τετράμηνο Ιανουαρίου - Απριλίου του 2015 σε σχέση με το αντίστοιχο του 2014 (Πίνακας 2 - Γραφήματα 2,3). Οι καινούργιες μοτοσυκλέτες που κυκλοφόρησαν την περίοδο Ιανουαρίου - Απριλίου 2016 ανέρχονται σε 9.527 έναντι 9.102 που κυκλοφόρησαν την αντίστοιχη περίοδο του έτους 2015, παρουσιάζοντας αύξηση 4,7%.

Πληροφορίες:

Δ/ση Στατιστικών Τομέα Εμπορίου και Υπηρεσιών
Τμήμα Μεταφορών, Επικοινωνιών και ΜΜΕ

Κων/νος Μενεξές

Τηλέφωνο : 213 1352500

FAX : 213 1352496

e-mail : k.menexes@statistics.gr

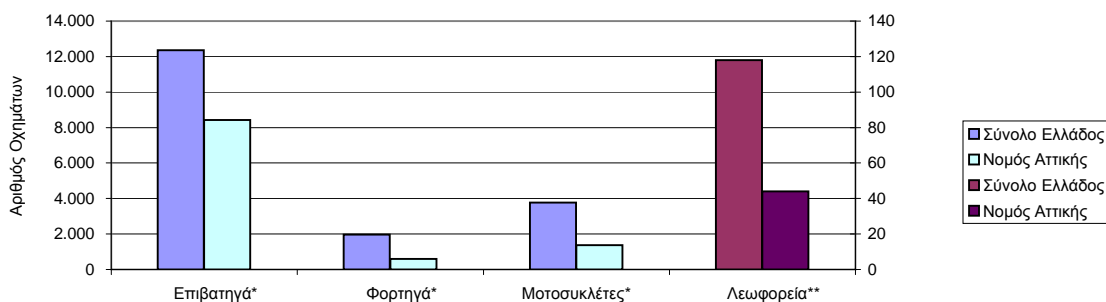
Πίνακας 1. Οχήματα που κυκλοφόρησαν για πρώτη φορά στην Ελλάδα: Απρίλιος 2014 - 2016

Κατηγορία οχημάτων	Απρίλιος						Μεταβολή (%)			
	2016		2015		2014		2016/2015		2015/2014	
	Σύνολο	Από αυτά, μεταχειρ.	Σύνολο	Από αυτά, μεταχειρ.	Σύνολο	Από αυτά, μεταχειρ.	Σύνολο	Από αυτά, μεταχειρ.	Σύνολο	Από αυτά, μεταχειρ.
Σύνολο Ελλάδος										
Σύνολο οχημάτων	18.222	4.388	15.178	3.571	10.737	2.181	20,1	22,9	41,4	63,7
1. Αυτοκίνητα	14.452	4.126	11.611	3.351	7.888	2.047	24,5	23,1	47,2	63,7
Επιβατηγά	12.360	2.627	9.872	2.071	6.462	1.020	25,2	26,8	52,8	103,0
Λεωφορεία	118	97	70	55	89	75	68,6	76,4	-21,3	-26,7
Φορτηγά	1.974	1.402	1.669	1.225	1.337	952	18,3	14,4	24,8	28,7
2. Μοτοσυκλέτες > 50 cc	3.770	262	3.567	220	2.849	134	5,7	19,1	25,2	64,2

Νομός Αττικής										
Κατηγορία οχημάτων	Σύνολο	Από αυτά, μεταχειρ.	Σύνολο	Από αυτά, μεταχειρ.	Σύνολο	Από αυτά, μεταχειρ.	Μεταβολή (%)	Μεταβολή (%)	Μεταβολή (%)	Μεταβολή (%)
Σύνολο οχημάτων	10.436	1.241	7.630	984	5.261	518	36,8	26,1	45,0	90,0
1. Αυτοκίνητα	9.057	1.214	6.285	951	4.136	500	44,1	27,7	52,0	90,2
Επιβατηγά	8.419	942	5.839	697	3.789	317	44,2	35,2	54,1	119,9
Λεωφορεία	44	29	29	24	41	31	51,7	20,8	-29,3	-22,6
Φορτηγά	594	243	417	230	306	152	42,4	5,7	36,3	51,3
2. Μοτοσυκλέτες > 50 cc	1.379	27	1.345	33	1.125	18	2,5	-18,2	19,6	83,3

Κατηγορία οχημάτων	Μ.Ο Μαΐ 2015 - Απρ. 2016		Μ.Ο Μαΐ 2014 - Απρ. 2015		Μεταβολή (%)	
	Σύνολο	Από αυτά, μεταχειρ.	Σύνολο	Από αυτά, μεταχειρ.	Μ.Ο Μαΐ 2015 - Απρ. 2016 / Μ.Ο Μαΐ 2014 - Απρ. 2015	
					Σύνολο	Από αυτά, μεταχειρ.
Σύνολο Ελλάδος						
Σύνολο οχημάτων	12.958	3.314	12.178	2.751	6,4	20,5
1. Αυτοκίνητα	9.858	3.123	9.283	2.596	6,2	20,3
Επιβατηγά	8.222	1.933	7.627	1.457	7,8	32,7
Λεωφορεία	66	54	64	51	3,1	5,9
Φορτηγά	1.570	1.136	1.592	1.088	-1,4	4,4
2. Μοτοσυκλέτες > 50 cc	3.100	191	2.895	155	7,1	23,2

Γράφημα 1. Νέες εγγραφές οχημάτων: Απρίλιος 2016



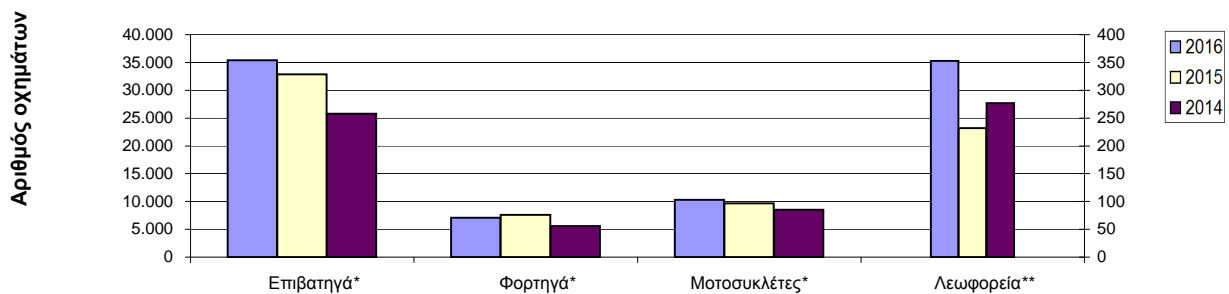
* Για τα Επιβατηγά, Φορτηγά και Μοτοσυκλέτες ισχύει η κλίμακα του αριστερού άξονα

** Για τα Λεωφορεία ισχύει η κλίμακα του δεξιού άξονα

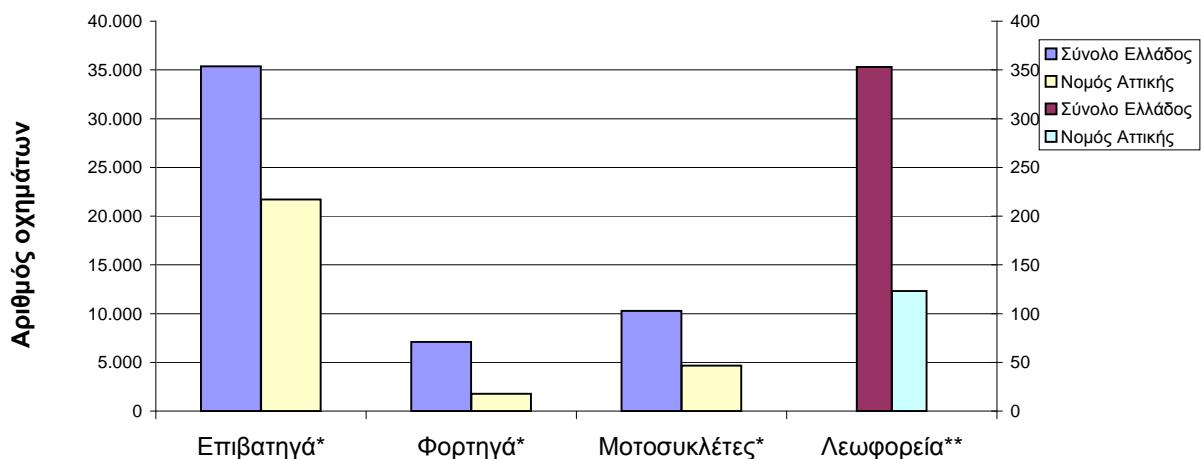
Πίνακας 2. Οχήματα που κυκλοφόρησαν για πρώτη φορά στην Ελλάδα: Ιαν. - Απρ. 2014 - 2016

Κατηγορία οχημάτων	Ιανουάριος - Απρίλιος						Μεταβολή (%)			
	2016		2015		2014		2016/2015		2015/2014	
	Σύνολο	Από αυτά, μεταχειρ.	Σύνολο	Από αυτά, μεταχειρ.	Σύνολο	Από αυτά, μεταχειρ.	Σύνολο	Από αυτά, μεταχειρ.	Σύνολο	Από αυτά, μεταχειρ.
Σύνολο Ελλάδος										
Σύνολο οχημάτων	53.088	16.703	50.359	13.750	40.172	8.612	5,4	21,5	25,4	59,7
1. Αυτοκίνητα	42.806	15.948	40.671	13.164	31.642	8.230	5,2	21,1	28,5	60,0
Επιβατηγά	35.375	10.343	32.857	7.803	25.784	3.950	7,7	32,6	27,4	97,5
Λεωφορεία	353	300	232	194	277	231	52,2	54,6	-16,2	-16,0
Φορτηγά	7.078	5.305	7.582	5.167	5.581	4.049	-6,6	2,7	35,9	27,6
2. Μοτοσυκλέτες > 50 cc	10.282	755	9.688	586	8.530	382	6,1	28,8	13,6	53,4
Νομός Αττικής										
Σύνολο οχημάτων	28.269	4.855	25.595	3.580	20.344	2.007	10,4	35,6	25,8	78,4
1. Αυτοκίνητα	23.622	4.757	21.159	3.451	16.457	1.950	11,6	37,8	28,6	77,0
Επιβατηγά	21.718	3.736	18.924	2.576	14.984	1.213	14,8	45,0	26,3	112,4
Λεωφορεία	123	95	77	60	121	91	59,7	58,3	-36,4	-34,1
Φορτηγά	1.781	926	2.158	815	1.352	646	-17,5	13,6	59,6	26,2
2. Μοτοσυκλέτες > 50 cc	4.647	98	4.436	129	3.887	57	4,8	-24,0	14,1	126,3

Γράφημα 2. Σύγκριση χορήγησης νέων αδειών κυκλοφορίας οχημάτων Ιανουαρίου - Απριλίου 2014, 2015, 2016



Γράφημα 3. Νέες εγγραφές οχημάτων: Ιανουάριος - Απρίλιος 2016



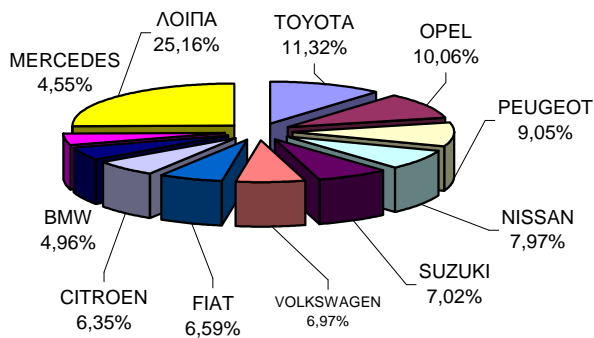
* Για τα Επιβατηγά, Φορτηγά και Μοτοσυκλέτες ισχύει η κλίμακα του αριστερού άξονα

** Για τα Λεωφορεία ισχύει η κλίμακα του δεξιού άξονα

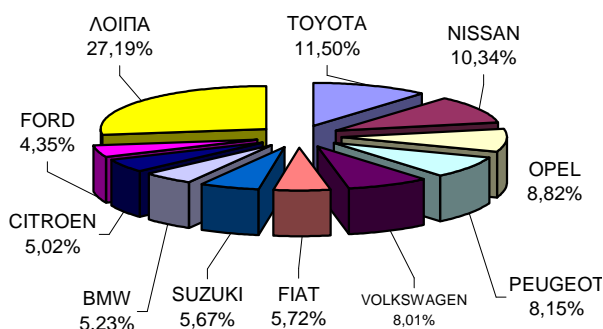
**Πίνακας 3. Πωλήσεις καινούργιων και μεταχειρισμένων επιβατηγών κατά μάρκα:
Απρίλιος και Ιανουάριος - Απρίλιος 2016**

Μάρκες	Επιβατηγά			
	Απρίλιος		Ιαν. - Απρ.	
	καιν.	μεταχ.	καιν.	μεταχ.
ADRIA	-	-	-	1
ALFA LANCIA	-	-	-	1
ALFA ROMEO	45	21	166	85
ALPINA	-	-	-	1
AUDI	416	72	977	259
BEACH-BAGGY	-	-	-	1
BENTLEY	-	1	-	2
BMW	483	82	1.310	350
CHEVROLET	-	3	-	15
CHRYSLER	-	1	-	1
CITROEN	618	131	1.257	485
DACIA	46	9	134	40
DAEWOO	-	2	-	2
DAIHATSU	-	5	-	24
DETHLEFFS	-	2	1	4
DODGE	-	-	-	2
FERRARI	-	2	-	4
FIAT	641	172	1.432	670
FIAT-IVECO	-	-	-	1
FISSORE-FIAT	-	1	-	1
FORD	290	194	1.088	848
GM KOREA (CHEVROLET)	11	15	122	36
HONDA	92	13	187	49
HUMMER	-	1	-	1
HYUNDAI	61	33	303	138
JAGUAR	-	1	3	11
JEEP	149	7	300	24
KIA	68	15	292	51
LANCIA	-	8	7	38
LAND ROVER	5	33	18	127
LEXUS	8	8	14	17
LOTUS	-	-	-	1
MAZDA	11	25	64	74
MERCEDES	443	208	1.012	833
MERCEDES Z.MANTOS	-	-	4	-
MG	-	-	-	1
MINI	151	26	465	123
MITSUBISHI	19	24	65	71
NISSAN	776	125	2.588	440
OPEL	979	394	2.209	1.614
PEUGEOT	881	133	2.039	479
PORSCHE	3	13	6	62
RENAULT	387	118	854	389
RILEY	-	-	-	1
SAAB	-	1	-	9
SEA / MOBILVETT	-	2	-	4
SEAT	195	11	404	54
SKODA	183	42	497	169
SMART	55	136	268	518
SSANGYONG	23	-	43	1
SUBARU	6	1	12	7
SUZUKI	683	64	1.420	260
TATA	-	-	-	2
TOYOTA	1.102	329	2.879	1.249
VOLKSWAGEN	678	121	2.005	587
VOLKSWAGEN Z.MANTOS	-	-	1	-
VOLVO	225	22	586	105
WILLYS	-	-	-	1
ΣΥΝΟΛΟ	9.733	2.627	25.032	10.343

**Γράφημα 4. Πωλήσεις καινούργιων επιβατηγών:
Απρίλιος 2016**



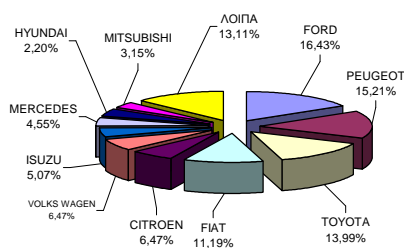
**Γράφημα 5. Πωλήσεις καινούργιων επιβατηγών:
Ιανουάριος - Απρίλιος 2016**



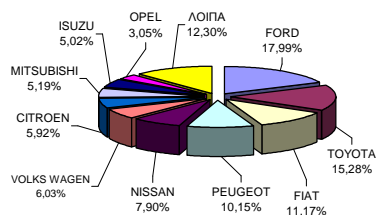
**Πίνακας 4. Πωλήσεις καινούργιων και μεταχειρισμένων φορτηγών κατά μάρκα:
Απρίλιος και Ιανουάριος - Απρίλιος 2016**

Μάρκες	Φορτηγά			
	Απρίλιος		Ιαν. - Απρ.	
	καιν.	μεταχ.	καιν.	μεταχ.
CADILLAC	-	1	-	1
CHEVROLET	-	-	-	1
CHRYSLER (DODGE)	-	-	-	1
CITROEN	37	35	105	119
DACIA	2	1	2	5
DAF	-	25	5	114
DAF A. KAOUSSIS	-	-	1	-
DAF STATHIS	-	-	1	-
DAF TECMEC A.E.B.E.	1	-	1	-
DAF TOUMBAS D. & Co L.P.	-	-	2	-
DAF ΗΦΑΙΣΤΟΣ ΣΤΕΦΑΝΟΣ	2	-	2	-
DAIHATSU	-	1	-	3
FIAT	64	154	198	646
FIAT STATHIS	1	-	1	-
FIAT-IVECO	-	7	-	24
FORD	94	161	319	632
FORD AVF HELLAS	2	-	2	-
GENERAL MOTORS	-	-	-	1
GRECAV SPA	-	-	-	1
HUMMER	-	-	-	1
HYUNDAI	-	3	-	21
ISUZU	29	19	89	70
ISUZU ΤΑΞΙΑΡΧΟΥ	-	-	1	-
IVECO	1	12	6	51
IVECO A. KAOUSSIS SA	-	-	5	-
IVECO CENTIGON	7	-	8	-
IVECO KOSKERIDIS	5	-	5	-
IVECO SMYRLIADIS	1	-	1	-
IVECO ΑΝΔΡΕΑΣ ΚΑΡΚΑΓΕ	1	-	1	-
IVECO ΗΦΑΙΣΤΟΣ ΣΤΕΦΑΝΟΣ	-	-	8	-
IVECO MAGIRUS	-	5	-	8
IZ	-	-	-	1
JEEP	-	-	-	1
KIA	-	1	-	1
LAND ROVER	-	1	-	3
MAGIRUS	-	-	-	1
MAHINDRA	-	1	2	1
MAN	-	45	5	204
MAN A. KAOUSSIS SA	5	-	8	-
MAN SMYRLIADIS	-	-	3	-
MAN ΕΥΣΤΑΘΙΟΣ ΖΥΓΟΥΡΗΣ	1	-	4	-
MAN-VOLKS WAGEN	-	1	-	1
MAZDA	-	44	-	144
MERCEDES	26	300	53	1.026
MERCEDES A. KAOUSSIS	1	-	3	-
MERCEDES AVF HELLAS	1	-	1	-
MERCEDES DYNA TRAILER	1	-	2	-
MERCEDES ERMICON	1	-	1	-
MERCEDES MEILLER	-	-	8	-
MERCEDES NIKAS	-	-	1	-
MERCEDES SMYRLIADIS	-	-	3	-
MERCEDES STATHIS	6	-	9	-
MERCEDES TRUCK NET	-	-	2	-
MERCEDES ΧΑΤΖΟΓΛΟΥ	-	-	1	-
MERCEDES Ζ. ΜΑΝΤΟΣ	-	-	1	-
MERCEDES ΗΦΑΙΣΤΟΣ ΣΤΕ	1	-	2	-
mitsubishi	18	69	92	266
MITSUBISHI DYNA TRAILER	-	-	1	-
MITSUBISHI ΚΑΡΑΜΑΝΗΣ &	1	-	1	-
NISSAN	25	113	140	447
NISSAN A. KAOUSSIS SA	-	-	2	-
NISSAN SMYRLIADIS	2	-	3	-
OPEL	15	73	54	299
PEUGEOT	87	30	180	118
PFAU	-	1	-	2
PIAGGIO	5	3	6	8
PIAGGIO TOUMBAS	-	-	1	-
RENAULT	9	63	24	296
ROVER	-	-	-	2
SCANIA	-	38	5	123
SCANIA INOX STEEL TECHN	1	-	1	-
SCANIA DYNA TRAILERS S.A	-	-	1	-
SEAT	-	-	-	3
SIMCA	-	1	-	1
SKODA	-	12	-	35
SMYRLIADIS	-	-	-	1
SSANGYONG	-	1	-	2
STEYER	-	-	-	3
SUZUKI	-	1	-	6
TOYOTA	80	54	271	180
TOYOTA SGOURIS	-	-	-	1
VOLKS WAGEN	37	67	107	257
VOLVO	2	59	12	171
WARTBURG	-	-	-	2
ΣΥΝΟΛΟ	572	1.402	1.773	5.305

**Γράφημα 6. Πωλήσεις καινούργιων φορτηγών:
Απρίλιος 2016**



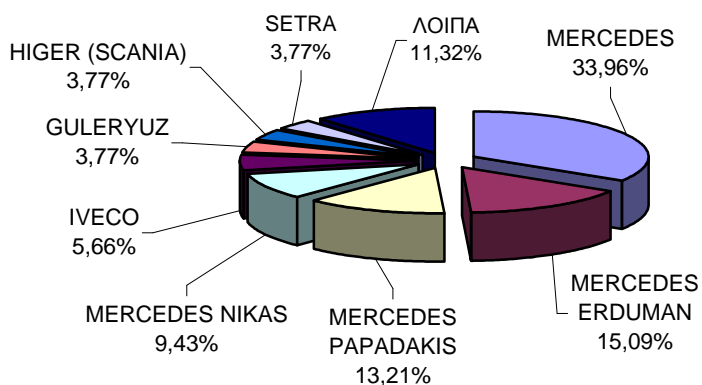
**Γράφημα 7. Πωλήσεις καινούργιων φορτηγών:
Ιανουάριος - Απρίλιος 2016**



**Πίνακας 5. Πωλήσεις καινούργιων και μεταχειρισμένων λεωφορείων κατά μάρκα:
Απρίλιος και Ιανουάριος - Απρίλιος 2016**

Μάρκες	Λεωφορεία			
	Απρίλιος		Ιαν. - Απρ.	
	καιν.	μεταχ.	καιν.	μεταχ.
BOVA	-	7	-	19
DAF	-	1	-	4
EOS-COACH	-	-	-	1
EVOBUS	-	2	-	16
FIAT-IVECO	-	1	-	6
FORD	-	-	1	4
G. AUWARTER	-	1	-	2
GULERYUZ	2	-	2	-
HIGER (SCANIA)	-	-	2	-
IRISBUS	-	-	-	1
IRIZAR	-	-	1	-
IVECO	-	1	3	1
MAN	-	5	1	19
MERCEDES	9	38	18	117
MERCEDES CENTO BUS	1	-	1	-
MERCEDES PAPADAKIS	3	-	7	-
MERCEDES ERDUMAN	4	-	8	-
MERCEDES NIKAS	1	-	5	-
NEOPLAN	-	8	-	15
OTOKAR	-	-	1	-
PEUGEOT	-	8	-	18
SCANIA	-	4	-	14
SETRA	1	7	2	20
SIN MARCA	-	2	-	2
TEMSA	-	5	-	20
VAN HOOL	-	1	-	1
VOLKSWAGEN	-	3	1	10
VOLVO	-	3	-	9
XIAMEN KING LONG	-	-	-	1
ΣΥΝΟΛΟ	21	97	53	300

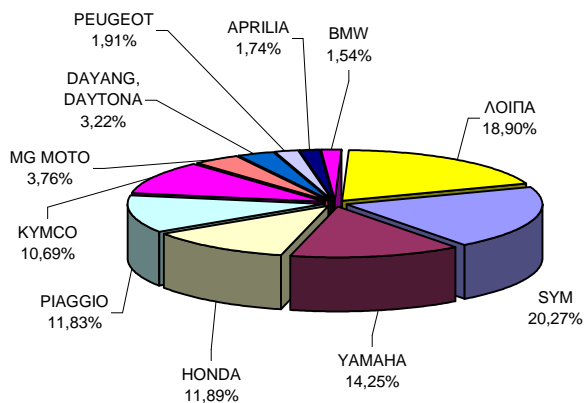
**Γράφημα 8. Πωλήσεις καινούργιων λεωφορείων:
Ιανουάριος - Απρίλιος 2016**



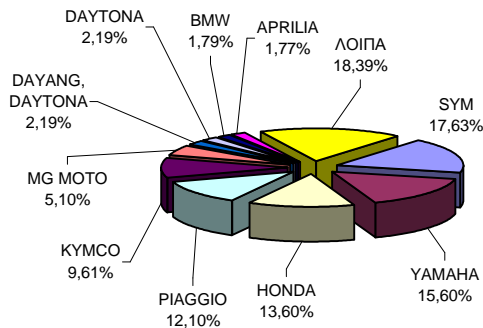
**Πίνακας 6. Πωλήσεις καινούργιων και μεταχειρισμένων μοτοσυκλετών κατά μάρκα ή εργοστάσιο κατασκευής:
Απρίλιος και Ιανουάριος - Απρίλιος 2016**

Μάρκες	Μοτοσυκλέτες			
	Απρίλιος		Ιαν. - Απρ.	
	καιν.	μεταχ.	καιν.	μεταχ.
ACCESS, GOES	17	1	20	1
AEON MOTOR	6	-	16	-
APRILIA	61	18	169	31
APRILIA, PIAGGIO, GILERA	6	1	17	6
ARCTIC CAT	2	-	4	-
BASHAN, MONDIAL, YUKI, APAC	7	-	9	-
BETA	1	-	13	1
BMW	54	5	171	13
BOMBARDIER INC.	5	-	15	-
CFMOTO	26	-	41	1
DAELIM	13	-	40	2
DAYANG, DAYTONA	113	1	209	2
DAYTONA	34	-	209	-
DERBI	8	-	14	-
DUCATI	18	-	54	2
FEISHEN, MONDIA	-	-	8	-
HAOJIAN, ZONTES, TAYO, Sharp	-	-	5	-
HAOJIANG, SENKE, ZONTES, TA	9	-	12	-
HARLEY DAVIDSON	15	5	39	8
HER CHEE, ADLY	7	-	7	-
HONDA	417	40	1.296	153
HSUN, HISUN, APACHI, Q-MOTO	5	-	7	-
HUSQVARNA	2	-	10	-
INDIAN MOTORCYC	4	-	8	-
JIANSHI, GEMINI	6	-	22	-
JINLING	-	-	10	-
JLAJI, HUATIAN, FEILING, TUTU	2	-	7	-
JOYNER	4	-	10	-
KAWASAKI	41	1	98	8
KEEWAY	-	-	6	-
KL	4	-	21	-
KTM	39	2	115	4
KWANG YANG	-	3	-	16
KYMCO	375	34	916	64
LIFAN	12	-	30	-
LIFAN, HONLEI, SKYGO, BISAN-I	22	-	72	-
LINHAI, KUBA	10	-	22	-
LML	6	1	26	2
LONCIN, KINLON, LONGTING, KUE	34	-	56	-
LONGJIA, VMOTO, MLONGJIA, V	-	-	5	-
MALAGUTI	-	4	-	4
MBK	-	1	-	5
MG MOTO	132	-	486	3
MODENAS	9	1	51	1
MOTO S.P.A	1	-	5	-
NFM	-	-	4	-
PEUGEOT	67	2	119	5
PIAGGIO	415	40	1.153	121
POLARIS	5	-	8	-
QINGQI, RKS, DAYTONA, RMG M	1	-	4	2
QJ, QJIANG, KEEWAY, LEONE,	52	1	76	1
RIYA	-	-	10	-
RIYA, HONLING, YAMAKOYO, TI	11	-	11	-
SHANYANG	7	-	20	-
SHINERAY	4	-	55	-
SKYJET	4	-	6	-
SKYTEAM, SACIN, METALCO, SC	2	-	9	-
SKYTEAM, SASIN, CSR, METALK	2	-	11	-
SONIK, HAOLON, FORTUNE	-	-	4	-
SUZUKI	38	17	145	47
SYM	711	14	1.680	34
TGB	37	-	47	-
TRIUMPH	11	1	43	2
VEEROAD	4	-	9	-
WANGYE, SANBEN, UM, MONDI	12	-	32	-
XGJAO, KAISAR, SKYJET, SOKON	8	-	27	-
XINGYUE, GS MOON, AXY, SUM	-	-	6	-
XINYANG	-	-	4	-
YAMAHA	500	65	1.486	203
YIBEN, MEIDUO, VONROAD, WU	3	-	5	1
YINXIANG, KENBO, VENOM, CHE	14	-	36	-
ZHONGNENG, ZNEN, daDo, DIRE	51	-	79	-
ZXMC, ZHONGXING, BEWHEEI	4	-	20	-
ΛΟΙΠΑ	18	4	67	12
ΣΥΝΟΛΟ	3.508	262	9.527	755

**Γράφημα 9. Πωλήσεις καινούργιων μοτοσυκλετών:
Απρίλιος 2016**



**Γράφημα 10. Πωλήσεις καινούργιων μοτοσυκλετών:
Ιανουάριος - Απρίλιος 2016**



ΕΠΕΞΗΓΗΜΑΤΙΚΕΣ ΣΗΜΕΙΩΣΕΙΣ

Έρευνα Χορήγησης Αδειών Κυκλοφορίας Οχημάτων	<p>Η Έρευνα των οχημάτων είναι απογραφική. Τα στοιχεία εμφανίζουν τη μάρκα, το είδος και το καινούργιο ή μεταχειρισμένο του οχήματος σε επίπεδο Χώρας. Από τα στοιχεία της Έρευνας εξαιρούνται τα οχήματα που κινούνται επάνω σε τροχιές, τα ηλεκτροκίνητα με κεραίες λεωφορεία (τρόλλεϋ), οι γεωργικοί ελκυστήρες και τα γεωργικά μηχανήματα. Δεν περιλαμβάνονται στους πίνακες του Δελτίου Τύπου τα οχήματα Ενόπλων Δυνάμεων, Σωμάτων Ασφαλείας, Πυροσβεστικής Υπηρεσίας, Κρατικών Υπηρεσιών, Διπλωματικού Σώματος, Ξένων Αποστολών, Αναπήρων Πολέμου, καθώς επίσης και τα δίκυκλα τα οποία έχουν κυβισμό κάτω από 50 cc.</p>
Νομικό πλαίσιο	N. 3832/2010
Περίοδος Αναφοράς	Απρίλιος 2016
Κάλυψη	Για την εξαγωγή των μηνιαίων στοιχείων χρησιμοποιήθηκε το Μητρώο του Υπουργείου Υποδομών, Μεταφορών και Δικτύων, το οποίο περιέχει όλες τις μηνιαίες μεταβολές στις άδειες ταξινόμησης Οχημάτων στη Χώρα.
Ορισμοί	<p>Αυτοκίνητο όχημα είναι κάθε όχημα, ανεξάρτητα από τον αριθμό των τροχών, που κινείται με μηχανή και προορίζεται να μεταφέρει πρόσωπα ή πράγματα ή και τα δύο μαζί, ευρισκόμενα είτε πάνω στο ίδιο όχημα, είτε σε ρυμουλκούμενο που κινείται από το πρώτο. Καινούργιο όχημα χαρακτηρίζεται αυτό που ταξινομείται για πρώτη φορά μέσα στο μήνα στην Ελλάδα και δεν έχει κυκλοφορήσει σε άλλη χώρα. Μεταχειρισμένο χαρακτηρίζεται αυτό που ταξινομείται για πρώτη φορά στην χώρα και έχει εισαχθεί ως μεταχειρισμένο από το εξωτερικό.</p> <p>Αυτοκίνητο επιβατηγό: Το προοριζόμενο για τη μεταφορά κυρίως προσώπων αυτοκίνητο όχημα, 9 κατ' ανώτατο όριο θέσεων μαζί με τη θέση του οδηγού.</p> <p>Αυτοκίνητο λεωφορείο: Το αυτοκίνητο όχημα που προορίζεται κυρίως για τη μεταφορά προσώπων 10 και άνω θέσεων, συμπεριλαμβανομένης και της θέσης του οδηγού. (Στους πίνακες του Δελτίου Τύπου στην κατηγορία αυτή επιπλέον προσμετρώνται τα αρθρωτά Λεωφορεία).</p> <p>Αυτοκίνητο φορτηγό: Το αυτοκίνητο όχημα που προορίζεται κυρίως για τη μεταφορά πραγμάτων. (Στους πίνακες του Δελτίου Τύπου στην κατηγορία αυτή επιπλέον προσμετρώνται οι τράκτορες, τα ρυμουλκά φορτηγά, οι τράκτορες με επικαθήμενο (αρθρωτό όχημα) και τα ρυμουλκά με ρυμουλκούμενο (συρμός)).</p> <p>Μοτοσυκλέτα: Κάθε δίτροχο μηχανοκίνητο όχημα με ή χωρίς καλάθι, του οποίου είτε η μέγιστη εκ κατασκευής ταχύτητα είναι μεγαλύτερη των 45 χιλιομέτρων την ώρα είτε, εάν είναι εξοπλισμένο με κινητήρα εσωτερικής καύσης, ο κυλινδρισμός του κινητήρα είναι μεγαλύτερος των 50 κυβικών εκατοστών. (Στους πίνακες του Δελτίου Τύπου στην κατηγορία αυτή επιπλέον προσμετρώνται τα τρίτροχα οχήματα).</p> <p>Τρίτροχο όχημα: Το μηχανοκίνητο όχημα με τρεις συμμετρικούς τροχούς, του οποίου είτε η μέγιστη εκ κατασκευής ταχύτητα είναι μεγαλύτερη των 45 χιλιομέτρων την ώρα είτε ο κυλινδρισμός του κινητήρα του είναι μεγαλύτερος των 50 κυβικών εκατοστών, εάν είναι εξοπλισμένο με κινητήρα εσωτερικής καύσης. Επίσης ως τρίτροχο όχημα λογίζεται και το τετράτροχο όχημα, εκτός των ελαφρών τετράτροχων οχημάτων της κατηγορίας των μοτοποδηλάτων, του οποίου το απόβαρο κενού οχήματος, μη συμπεριλαμβανομένου του βάρους του καυσίμου ή του μίγματος καυσίμου - ελαίου ή των συσσωρευτών των ηλεκτρικών οχημάτων, δεν υπερβαίνει τα 400 χιλιόγραμμα, όταν το όχημα προορίζεται για επιβατικές μεταφορές ή τα 550 χιλιόγραμμα, όταν προορίζεται για μεταφορές εμπορευμάτων και του οποίου η μέγιστη καθαρή ισχύς δεν υπερβαίνει τα 15 KW.</p>
Μεθοδολογία	Η έρευνα είναι απογραφική. Τα πρωτογενή στοιχεία προέρχονται από το Υπουργείο Υποδομών, Μεταφορών και Δικτύων και προκύπτουν από την έκδοση νέων αδειών κυκλοφορίας οχημάτων όπως αυτές καταχωρούνται από τις κατά τόπους Διευθύνσεις Μεταφορών και Επικοινωνιών.
Παραπομπές	Περισσότερες πληροφορίες (πίνακες, γραφήματα) σχετικά με την έρευνα χορήγησης αδειών κυκλοφορίας οχημάτων μπορούν να αναζητηθούν στη ιστοσελίδα της Ελληνικής Στατιστικής Αρχής www.statistics.gr , στο σύνδεσμο << Στατιστικά Θέματα > Μεταφορές >Οχήματα >Οχήματα(Άδειες Κυκλοφορίας Οχημάτων) -Στόλος Οχημάτων >>