



ΕΛΛΗΝΙΚΗ ΔΗΜΟΚΡΑΤΙΑ

ΥΠΟΥΡΓΕΙΟ ΟΙΚΟΝΟΜΙΑΣ & ΟΙΚΟΝΟΜΙΚΩΝ



ΓΕΝΙΚΗ ΓΡΑΜΜΑΤΕΙΑ  
ΕΘΝΙΚΗΣ ΣΤΑΤΙΣΤΙΚΗΣ ΥΠΗΡΕΣΙΑΣ  
ΤΗΣ ΕΛΛΑΔΟΣ

Πειραιάς, 19 Ιουνίου 2008

# Δ Ε Λ Τ Ι Ο Τ Υ Π Ο Υ

## ΔΕΙΚΤΕΣ ΤΙΜΩΝ ΕΙΣΡΟΩΝ & ΕΚΡΟΩΝ ΣΤΗ ΓΕΩΡΓΙΑ – ΚΤΗΝΟΤΡΟΦΙΑ

ΑΠΡΙΛΙΟΣ 2008

Η Γενική Γραμματεία Εθνικής Στατιστικής Υπηρεσίας της Ελλάδος ανακοινώνει ότι, βάσει προσωρινών στοιχείων, η εξέλιξη των Δεικτών Τιμών Εισροών και Εκροών στη Γεωργία-Κτηνοτροφία, με βάση το έτος 2000=100,0, για το μήνα Απρίλιο 2008, έχει ως εξής:

### **Δείκτης Τιμών Εκροών στη Γεωργία-Κτηνοτροφία (χωρίς επιδοτήσεις)**

Ο Γενικός Δείκτης Τιμών Εκροών στη Γεωργία-Κτηνοτροφία του μηνός Απριλίου 2008, σε σύγκριση με τον αντίστοιχο δείκτη του Απριλίου 2007, σημείωσε αύξηση 13,8%, έναντι μείωσης 4,5% και αύξησης 6,4%, που είχαν σημειωθεί, κατά τις αντίστοιχες συγκρίσεις των ετών 2007 προς 2006 και 2006 προς 2005 (Πίνακας 1).

Ο Γενικός Δείκτης κατά το μήνα Απρίλιο 2008, σε σύγκριση με το δείκτη του προηγούμενου μήνα Μαρτίου 2008, παρουσίασε αύξηση 1,8%, έναντι αυξήσεων 1,3% και 1,4%, που σημειώθηκαν, κατά τις αντίστοιχες συγκρίσεις των ετών 2007 και 2006 (Πίνακας 2).

Επίσης, ο Γενικός Δείκτης Τιμών Εκροών του μηνός Απριλίου 2008 σε σύγκριση με τον ίδιο δείκτη του Δεκεμβρίου 2007, παρουσίασε αύξηση 2,2%, έναντι αυξήσεων 0,8% και 7,8%, που είχαν σημειωθεί, κατά τις αντίστοιχες συγκρίσεις των δεικτών των ετών 2006 και 2005 (Πίνακας 3).

Η αύξηση του Γενικού Δείκτη Τιμών Εκρών στη Γεωργία-Κτηνοτροφία, κατά 13,8%, το μήνα Απρίλιο 2008, σε σύγκριση με τον αντίστοιχο δείκτη του Απριλίου 2007, οφείλεται κυρίως στις ακόλουθες μεταβολές των δεικτών των ομάδων, υποομάδων και προϊόντων των εκρών:

### Συγκρίσεις Δεικτών Τιμών Εκρών Απριλίου 2008 με Απρίλιο 2007

<b>Ομάδες – υποομάδες – προϊόντα</b>	<b>Ποσοστιαίες μεταβολές (%)</b>
<b>Φυτική παραγωγή</b>	<b>17,3</b>
<b>- Δημητριακά και Σπόροι</b>	<b>66,2</b>
Δημητριακά και ρύζι	66,2
Σπόροι Δημητριακών	65,8
<b>- Κτηνοτροφικά φυτά</b>	<b>17,6</b>
<b>- Λαχανικά και κηπευτικά</b>	<b>14,4</b>
Φρέσκα λαχανικά	13,9
Όσπρια	29,3
Άνθη	14,5
<b>- Φρούτα</b>	<b>22,8</b>
Φρέσκα φρούτα <sup>1</sup>	6,3
Εσπεριδοειδή	33,2
Ξηροί καρποί <sup>2</sup>	8,3
Σταφύλια-Σταφίδες-Μούστος	41,9
Ελιές βρώσιμες	24,5
<b>- Ελαιόλαδο</b>	<b>0,7</b>
<b>Ζωική παραγωγή</b>	<b>4,2</b>
<b>- Κρέατα</b>	<b>1,0</b>
Βοοειδή	1,5
Προβατοειδή	0,2
Αίγες	-1,3
Χοιρινά	5,6
Πουλερικά	12,5
Κουνέλια	1,1
<b>- Ζωικά προϊόντα</b>	<b>7,9</b>
Γάλα	7,6
Αυγά	18,7

1: εξαιρούνται τα επιτραπέζια σταφύλια

2: εξαιρούνται οι σταφίδες

Οι λοιποί Δείκτες Τιμών Εκροών, δεν παρουσίασαν αξιόλογη μεταβολή και είχαν μικρότερη επίδραση στη διαμόρφωση του Γενικού Δείκτη Τιμών Εκροών.

### **Δείκτης Τιμών Εισροών στη Γεωργία-Κτηνοτροφία**

Ο Γενικός Δείκτης Τιμών Εισροών στη Γεωργία-Κτηνοτροφία του μηνός Απριλίου 2008, σε σύγκριση με τον αντίστοιχο δείκτη του Απριλίου 2007, σημείωσε αύξηση 16,0%, έναντι αυξήσεων 3,7% και 3,7%, που είχαν σημειωθεί, κατά τις αντίστοιχες συγκρίσεις των ετών 2007 προς 2006 και 2006 προς 2005 (Πίνακας 4).

Ο Γενικός Δείκτης κατά το μήνα Απρίλιο 2008, σε σύγκριση με το δείκτη του προηγούμενου μήνα Μαρτίου 2008, παρουσίασε αύξηση 0,2%, έναντι μείωσης 0,1% και αύξησης 0,8%, που σημειώθηκαν, κατά τις αντίστοιχες συγκρίσεις των ετών 2007 και 2006 (Πίνακας 5).

Επίσης, ο Γενικός Δείκτης Τιμών Εισροών του μηνός Απριλίου 2008 σε σύγκριση με τον ίδιο δείκτη του Δεκεμβρίου 2007, παρουσίασε αύξηση 4,3%, έναντι αυξήσεων 2,0% και 2,9%, που είχαν σημειωθεί, κατά τις αντίστοιχες συγκρίσεις των δεικτών των ετών 2006 και 2005 (Πίνακας 6).

Η αύξηση του Γενικού Δείκτη Τιμών Εισροών στη Γεωργία-Κτηνοτροφία, κατά 16,0%, το μήνα Απρίλιο 2008, σε σύγκριση με τον αντίστοιχο δείκτη του Απριλίου 2007, οφείλεται κυρίως στις ακόλουθες μεταβολές των δεικτών των ομάδων, υποομάδων και προϊόντων των εισροών:

#### **Συγκρίσεις Δεικτών Τιμών Εισροών Απριλίου 2008 με Απρίλιο 2007**

<b>Ομάδες – υποομάδες – προϊόντα</b>	<b>Ποσοστιαίες μεταβολές (%)</b>
<b>Αναλώσιμα μέσα</b>	<b>20,1</b>
- Σπόροι	12,7
- Ενέργεια και λιπαντικά	25,7
πετρέλαιο	31,1
βενζίνη	12,8
- Λιπάσματα	29,6
- Γεωργικά φάρμακα	8,6
- Ζωοτροφές	25,9
- Συντήρηση και επισκευή μηχανολογικού εξοπλισμού και εγκαταστάσεων	6,5
- Συντήρηση και επισκευή κτιριακών εγκαταστάσεων	3,6
- Λοιπά έξοδα	-18,1

<b>Σχηματισμός πάγιου κεφαλαίου</b>	<b>3,1</b>
<b>Μηχανήματα και εξοπλισμός</b>	<b>3,0</b>
-Περιστρεφόμενα μονοαξονικά μηχανήματα	4,7
-Μηχανήματα καλλιέργειας	6,0
-Μηχανήματα και εγκαταστάσεις	4,2
-Λοιπά οχήματα	1,8
<b>Γεωργικά κτίρια</b>	<b>3,8</b>

Οι λοιποί Δείκτες Τιμών Εισροών, δεν παρουσίασαν αξιόλογη μεταβολή και είχαν μικρότερη επίδραση στη διαμόρφωση του Γενικού Δείκτη Τιμών Εισροών.

Ακολουθούν πίνακες και διαγράμματα που εμφανίζουν τους Δείκτες Τιμών Εισροών και Εκροών στη Γεωργία - Κτηνοτροφία, καθώς επίσης τις ετήσιες και μηνιαίες μεταβολές τους.

Πίνακας 1. Ετήσιες συγκρίσεις των Δεικτών Τιμών Εκροών στη Γεωργία - Κτηνοτροφία  
για τα έτη: 2008, 2007, 2006 (χωρίς επιδοτήσεις)

Έτος βάσης: 2000=100,0

Ομάδες, υποομάδες προϊόντων	Α Π Ρ Ι Λ Ι Ο Σ								
	2008	2007	%	2007	2006	%	2006	2005	%
<b>Γενικός Δείκτης</b>	150,7	132,4	13,8	132,4	138,7	-4,5	138,7	130,4	6,4
<b>Φυτική παραγωγή</b>	161,6	137,8	17,3	137,8	144,2	-4,5	144,2	135,5	6,4
1 <b>Δημητριακά και σπόροι</b>	191,1	115,0	66,2	115,0	102,4	12,3	102,4	101,9	0,5
-Δημητριακά και ρύζι	190,4	114,5	66,2	114,5	101,8	12,5	101,8	101,1	0,7
-Σπόροι Δημητριακών	204,0	123,0	65,8	123,0	113,2	8,7	113,2	115,1	-1,7
2 <b>Βιομηχανικά φυτά</b>	95,6	96,0	-0,4	96,0	100,4	-4,4	100,4	104,0	-3,4
3 <b>Κτηνοτροφικά φυτά</b>	179,9	153,0	17,6	153,0	147,6	3,7	147,6	148,8	-0,8
4 <b>Λαχανικά και Κηπευτικά</b>	164,6	143,9	14,4	143,9	155,4	-7,4	155,4	145,4	6,8
-Φρέσκα Λαχανικά	163,3	143,4	13,9	143,4	155,5	-7,8	155,5	145,3	7,0
-Όσπρια	184,0	142,3	29,3	142,3	137,1	3,8	137,1	128,8	6,4
-Ανθη	174,9	152,7	14,5	152,7	164,2	-7,0	164,2	157,8	4,1
5 <b>Πατάτες και σπόροι</b>	168,9	169,1	-0,1	169,1	164,4	2,9	164,4	127,8	28,6
-Πατάτες	171,0	171,3	-0,2	171,3	166,2	3,1	166,2	128,1	29,7
-Σπόροι Πατάτας	135,8	134,6	0,8	134,6	134,9	-0,2	134,9	122,2	10,4
6 <b>Φρούτα</b>	172,7	140,6	22,8	140,6	145,3	-3,2	145,3	150,7	-3,6
-Φρέσκα Φρούτα <sup>1</sup>	164,5	154,7	6,3	154,7	149,6	3,4	149,6	162,3	-7,9
-Εσπεριδοειδή	206,7	155,2	33,2	155,2	152,0	2,1	152,0	187,1	-18,8
-Ξηροί Καρποί <sup>2</sup>	168,7	155,7	8,3	155,7	158,0	-1,4	158,0	139,1	13,6
-Σταφύλια-Σταφίδες-Μούστος	146,5	103,2	41,9	103,2	114,0	-9,4	114,0	105,3	8,3
-Ελιές Βρώσιμες	162,0	130,1	24,5	130,1	152,6	-14,7	152,6	142,2	7,3
7 <b>Κρασί</b>	138,7	127,0	9,2	127,0	125,2	1,5	125,2	123,8	1,1
8 <b>Ελαιόλαδο</b>	150,3	149,2	0,7	149,2	201,2	-25,8	201,2	149,1	34,9
9 <b>Λοιπά φυτικά προϊόντα</b>	120,3	110,5	8,9	110,5	103,7	6,5	103,7	100,9	2,8
<b>Ζωϊκή παραγωγή</b>	124,5	119,5	4,2	119,5	125,5	-4,8	125,5	118,2	6,2
1 <b>Κρέατα</b>	123,9	122,7	1,0	122,7	134,3	-8,6	134,3	121,5	10,6
2 <b>Ζωϊκά προϊόντα</b>	125,1	116,0	7,9	116,0	116,0	0,0	116,0	114,7	1,1
-Γάλα	121,5	112,9	7,6	112,9	114,5	-1,3	114,5	113,6	0,8
-Αυγά	143,2	120,7	18,7	120,7	114,8	5,1	114,8	112,5	2,1
-Λοιπά πρωτογενή προϊόντα	136,7	139,4	-1,9	139,4	131,8	5,7	131,8	127,9	3,1

1:εξαιρούνται τα επιτραπέζια Σταφύλια

2:εξαιρούνται οι Σταφίδες

**Πίνακας 2. Μηνιαίες συγκρίσεις των Δεικτών Τιμών Εκροών στη Γεωργία - Κτηνοτροφία για τα έτη: 2008, 2007, 2006 (χωρίς επιδοτήσεις)**

Έτος βάσης: 2000=100,0

Ομάδες, υποομάδες προϊόντων	2008			2007			2006		
	Απρίλιος	Μάρτιος	%	Απρίλιος	Μάρτιος	%	Απρίλιος	Μάρτιος	%
<b>Γενικός Δείκτης</b>	150,7	148,1	1,8	132,4	130,7	1,3	138,7	136,8	1,4
<b>Φυτική παραγωγή</b>	161,6	158,8	1,8	137,8	135,4	1,8	144,2	144,7	-0,3
1 Δημητριακά και σπόροι	191,1	191,0	0,1	115,0	115,0	0,0	102,4	102,5	0,0
-Δημητριακά και ρύζι	190,4	190,2	0,1	114,5	114,5	0,0	101,8	101,8	0,0
-Σπόροι Δημητριακών	204,0	204,0	0,0	123,0	123,0	0,0	113,2	113,2	0,0
2 Βιομηχανικά φυτά	95,6	95,6	0,0	96,0	96,0	0,0	100,4	100,4	0,0
3 Κτηνοτροφικά φυτά	179,9	182,9	-1,6	153,0	160,4	-4,6	147,6	151,6	-2,7
4 Λαχανικά και Κηπευτικά	164,6	157,7	4,4	143,9	135,0	6,6	155,4	146,3	6,2
-Φρέσκα Λαχανικά	163,3	155,2	5,2	143,4	132,3	8,4	155,5	145,6	6,8
-Όσπρια	184,0	184,0	0,0	142,3	142,3	0,0	137,1	137,1	0,0
-Άνηθ	174,9	182,3	-4,1	152,7	175,9	-13,2	164,2	163,8	0,3
5 Πατάτες και σπόροι	168,9	165,0	2,3	169,1	171,1	-1,2	164,4	161,9	1,5
-Πατάτες	171,0	166,9	2,5	171,3	173,4	-1,2	166,2	163,7	1,6
-Σπόροι Πατάτας	135,8	135,8	0,0	134,6	134,6	0,0	134,9	134,9	0,0
6 Φρούτα	172,7	167,2	3,3	140,6	137,6	2,2	145,3	149,9	-3,1
-Φρέσκα Φρούτα <sup>1</sup>	164,5	171,3	-4,0	154,7	151,0	2,4	149,6	148,3	0,8
-Εσπεριδοειδή	206,7	182,0	13,6	155,2	148,3	4,7	152,0	168,9	-10,0
-Ξηροί Καρποί <sup>2</sup>	168,7	168,7	0,0	155,7	155,7	0,0	158,0	158,0	0,0
-Σταφύλια-Σταφίδες-Μούστος	146,5	146,5	0,0	103,2	103,2	0,0	114,0	114,0	0,0
-Ελιές Βρώσιμες	162,0	161,5	0,3	130,1	130,5	-0,3	152,6	152,6	0,0
7 Κρασί	138,7	136,3	1,8	127,0	126,5	0,4	125,2	125,2	0,0
8 Ελαιόλαδο	150,3	152,0	-1,1	149,2	148,5	0,5	201,2	209,7	-4,0
9 Λοιπά φυτικά προϊόντα	120,3	120,3	0,0	110,5	110,5	0,0	103,7	103,7	0,0
<b>Ζωική παραγωγή</b>	124,5	122,4	1,7	119,5	119,5	0,0	125,5	117,7	6,6
1 Κρέατα	123,9	120,2	3,1	122,7	122,6	0,1	134,3	119,4	12,5
2 Ζωικά προϊόντα	125,1	124,8	0,3	116,0	116,2	-0,1	116,0	115,9	0,1
-Γάλα	121,5	121,6	-0,1	112,9	113,2	-0,2	114,5	114,8	-0,2
-Αυγά	143,2	139,2	2,9	120,7	120,2	0,4	114,8	113,4	1,3
-Λοιπά πρωτογενή προϊόντα	136,7	137,0	-0,2	139,4	139,6	-0,1	131,8	129,9	1,5

1:εξαιρούνται τα επιτραπέζια Σταφύλια

2:εξαιρούνται οι Σταφίδες

Πίνακας 3. Συγκρίσεις των Δεικτών Τιμών Εκροών με το Δεκέμβριο προηγούμενου έτους για τα έτη: 2008, 2007, 2006 (χωρίς επιδοτήσεις)

Έτος βάσης: 2000=100,0

Ομάδες, υποομάδες προϊόντων	2008	2007	%	2007	2006	%	2006	2005	%
	Απρίλιος	Δεκέμβριος	%	Απρίλιος	Δεκέμβριος	%	Απρίλιος	Δεκέμβριος	%
<b>Γενικός Δείκτης</b>	150,7	147,6	2,2	132,4	131,4	0,8	138,7	128,7	7,8
<b>Φυτική παραγωγή</b>	161,6	157,5	2,6	137,8	135,1	2,0	144,2	132,5	8,8
1 Δημητριακά και σπόροι	191,1	190,7	0,2	115,0	114,9	0,1	102,4	102,2	0,2
-Δημητριακά και ρύζι	190,4	189,9	0,3	114,5	114,4	0,1	101,8	101,6	0,2
-Σπόροι Δημητριακών	204,0	204,0	0,0	123,0	123,0	0,0	113,2	113,2	0,0
2 Βιομηχανικά φυτά	95,6	95,7	-0,1	96,0	103,7	-7,4	100,4	103,6	-3,1
3 Κτηνοτροφικά φυτά	179,9	171,7	4,8	153,0	153,2	-0,1	147,6	148,5	-0,6
4 Λαχανικά και Κηπευτικά	164,6	157,8	4,3	143,9	143,8	0,0	155,4	123,8	25,5
-Φρέσκα Λαχανικά	163,3	153,1	6,7	143,4	141,8	1,1	155,5	119,7	30,0
-Όσπρια	184,0	184,0	0,0	142,3	142,3	0,0	137,1	137,0	0,0
-Άνηθ	174,9	189,4	-7,7	152,7	165,3	-7,6	164,2	157,0	4,6
5 Πατάτες και σπόροι	168,9	159,5	5,9	169,1	169,5	-0,2	164,4	130,0	26,4
-Πατάτες	171,0	161,0	6,2	171,3	171,7	-0,2	166,2	129,7	28,1
-Σπόροι Πατάτας	135,8	135,8	0,0	134,6	134,6	0,0	134,9	134,9	0,0
6 Φρούτα	172,7	162,6	6,2	140,6	139,0	1,2	145,3	133,4	8,9
-Φρέσκα Φρούτα <sup>1</sup>	164,5	177,5	-7,3	154,7	152,0	1,8	149,6	126,7	18,1
-Εσπεριδοειδή	206,7	160,7	28,7	155,2	143,9	7,9	152,0	136,5	11,3
-Ξηροί Καρποί <sup>2</sup>	168,7	168,7	0,0	155,7	155,7	0,0	158,0	158,3	-0,2
-Σταφύλια-Σταφίδες-Μούστος	146,5	146,5	0,0	103,2	103,2	0,0	114,0	114,0	0,0
-Ελιές Βρώσιμες	162,0	153,1	5,8	130,1	131,8	-1,3	152,6	137,4	11,0
7 Κρασί	138,7	130,9	5,9	127,0	125,5	1,3	125,2	124,3	0,8
8 Ελαιόλαδο	150,3	158,1	-5,0	149,2	147,0	1,5	201,2	198,4	1,4
9 Λοιπά φυτικά προϊόντα	120,3	120,3	0,0	110,5	110,5	0,0	103,7	103,7	0,0
<b>Ζωική παραγωγή</b>	124,5	123,6	0,7	119,5	122,4	-2,4	125,5	119,3	5,3
1 Κρέατα	123,9	125,8	-1,5	122,7	127,2	-3,5	134,3	123,4	8,8
2 Ζωικά προϊόντα	125,1	121,2	3,2	116,0	117,3	-1,1	116,0	114,8	1,1
-Γάλα	121,5	117,3	3,6	112,9	114,7	-1,5	114,5	113,7	0,7
-Αυγά	143,2	137,5	4,1	120,7	120,8	-0,1	114,8	114,3	0,4
-Λοιπά πρωτογενή προϊόντα	136,7	137,4	-0,5	139,4	137,6	1,3	131,8	125,8	4,8

1:εξαιρούνται τα επιτραπέζια Σταφύλια

2:εξαιρούνται οι Σταφίδες

Πίνακας 4. Ετήσιες συγκρίσεις των Δεικτών Τιμών Εισροών στη Γεωργία - Κτηνοτροφία  
για τα έτη: 2008, 2007, 2006

Έτος βάσης: 2000=100,0

Ομάδες, υποομάδες προϊόντων	Α Π Ρ Ι Λ Ι Ο Σ								
	2008	2007	%	2007	2006	%	2006	2005	%
<b>Γενικός Δείκτης</b>	153,8	132,7	16,0	132,7	127,9	3,7	127,9	123,3	3,7
<b>Αναλώσιμα μέσα</b>	161,4	134,5	20,1	134,5	129,5	3,9	129,5	124,8	3,8
1 Σπόροι	144,8	128,5	12,7	128,5	124,3	3,4	124,3	120,9	2,8
2 Ενέργεια και λιπαντικά	176,1	140,1	25,7	140,1	143,8	-2,6	143,8	129,3	11,2
3 Λιπάσματα	194,2	149,9	29,6	149,9	144,6	3,7	144,6	136,2	6,1
4 Γεωργικά φάρμακα	126,7	116,6	8,6	116,6	115,4	1,0	115,4	114,1	1,1
5 Κτηνιατρικά φάρμακα	125,7	122,0	3,0	122,0	121,6	0,4	121,6	119,5	1,7
6 Ζωοτροφές	166,9	132,6	25,9	132,6	123,0	7,8	123,0	123,7	-0,5
7 Εργαλεία και εφόδια	142,5	136,9	4,0	136,9	134,0	2,2	134,0	125,0	7,2
8 Συντήρηση και επισκευή μηχανολογικού εξοπλισμού και εγκαταστάσεων	132,4	124,3	6,5	124,3	118,6	4,7	118,6	113,4	4,6
9 Συντήρηση και επισκευή κτιριακών εγκαταστάσεων	139,1	134,3	3,6	134,3	124,9	7,5	124,9	120,4	3,7
10 Λοιπά έξοδα	143,1	174,7	-18,1	174,7	156,8	11,4	156,8	144,1	8,8
<b>Σχηματισμός πάγιου κεφαλαίου</b>	131,3	127,3	3,1	127,3	123,4	3,2	123,4	119,1	3,6
11 Μηχανήματα και εξοπλισμός	131,1	127,3	3,0	127,3	124,0	2,6	124,0	119,7	3,6
Περιστρεφόμενα μονοαξονικά μηχανήματα	128,9	123,2	4,7	123,2	118,2	4,2	118,2	115,0	2,8
Μηχανήματα καλλιέργειας	143,3	135,1	6,0	135,1	130,2	3,8	130,2	123,1	5,8
Μηχανήματα συγκομιδής	117,3	115,4	1,6	115,4	111,8	3,3	111,8	110,6	1,1
Μηχανήματα και εγκαταστάσεις	134,7	129,2	4,2	129,2	124,6	3,7	124,6	120,6	3,3
Γεωργικοί ελκυστήρες	128,7	125,5	2,6	125,5	123,0	2,0	123,0	117,3	4,8
Λοιπά οχήματα	131,1	128,8	1,8	128,8	127,0	1,4	127,0	122,2	3,9
12 Γεωργικά κτίρια	132,2	127,4	3,8	127,4	120,8	5,4	120,8	116,6	3,7



Πίνακας 5. Μηνιαίες συγκρίσεις των Δεικτών Τιμών Εισροών στη Γεωργία - Κτηνοτροφία  
για τα έτη: 2008, 2007, 2006

Έτος βάσης: 2000=100,0

Ομάδες, υποομάδες προϊόντων	2008			2007			2006		
	Απρίλιος	Μάρτιος	%	Απρίλιος	Μάρτιος	%	Απρίλιος	Μάρτιος	%
<b>Γενικός Δείκτης</b>	153,8	153,6	0,2	132,7	132,8	-0,1	127,9	127,0	0,8
<b>Αναλώσιμα μέσα</b>	161,4	161,2	0,2	134,5	134,9	-0,4	129,5	128,2	1,0
1 Σπόροι	144,8	143,9	0,7	128,5	127,8	0,6	124,3	124,1	0,2
2 Ενέργεια και λιπαντικά	176,1	172,0	2,3	140,1	137,5	1,9	143,8	139,3	3,2
3 Λιπάσματα	194,2	190,7	1,9	149,9	148,6	0,9	144,6	143,7	0,6
4 Γεωργικά φάρμακα	126,7	125,7	0,8	116,6	116,3	0,2	115,4	115,1	0,3
5 Κτηνιατρικά φάρμακα	125,7	125,5	0,2	122,0	121,5	0,4	121,6	120,9	0,6
6 Ζωοτροφές	166,9	169,2	-1,3	132,6	135,4	-2,1	123,0	123,0	0,1
7 Εργαλεία και εφόδια	142,5	142,0	0,3	136,9	136,8	0,1	134,0	133,7	0,2
8 Συντήρηση και επισκευή μηχανολογικού εξοπλισμού και εγκαταστάσεων	132,4	131,1	0,9	124,3	123,7	0,4	118,6	118,0	0,6
9 Συντήρηση και επισκευή κτιριακών εγκαταστάσεων	139,1	138,2	0,6	134,3	133,5	0,6	124,9	124,1	0,7
10 Λοιπά έξοδα	143,1	143,1	0,0	174,7	174,7	0,0	156,8	156,8	0,0
<b>Σχηματισμός πάγιου κεφαλαίου</b>	131,3	130,9	0,3	127,3	126,3	0,8	123,4	123,2	0,2
11 Μηχανήματα και εξοπλισμός	131,1	130,7	0,3	127,3	126,4	0,7	124,0	124,0	0,0
Περιστρεφόμενα μονοαξονικά μηχανήματα	128,9	128,1	0,7	123,2	122,4	0,6	118,2	117,4	0,6
Μηχανήματα καλλιέργειας	143,3	143,1	0,1	135,1	134,2	0,7	130,2	130,0	0,2
Μηχανήματα συγκομιδής	117,3	117,1	0,1	115,4	115,2	0,2	111,8	111,9	-0,1
Μηχανήματα και εγκαταστάσεις	134,7	134,1	0,5	129,2	128,0	1,0	124,6	124,9	-0,3
Γεωργικοί ελκυστήρες	128,7	128,2	0,4	125,5	124,5	0,8	123,0	123,0	0,0
Λοιπά οχήματα	131,1	131,0	0,0	128,8	128,0	0,6	127,0	126,9	0,1
12 Γεωργικά κτίρια	132,2	131,6	0,4	127,4	126,1	1,0	120,8	119,7	0,9

Πίνακας 6. Συγκρίσεις των Δεικτών Τιμών Εισροών με το Δεκέμβριο προηγούμενου έτους για τα έτη: 2008, 2007, 2006

Έτος βάσης: 2000=100,0

Ομάδες, υποομάδες προϊόντων	2008	2007	%	2007	2006	%	2006	2005	%
	Απρίλιος	Δεκέμβριος	%	Απρίλιος	Δεκέμβριος	%	Απρίλιος	Δεκέμβριος	%
<b>Γενικός Δείκτης</b>	153,8	147,5	4,3	132,7	130,0	2,0	127,9	124,4	2,9
<b>Αναλώσιμα μέσα</b>	161,4	153,8	5,0	134,5	131,7	2,1	129,5	125,3	3,3
1 Σπόροι	144,8	142,5	1,6	128,5	126,1	1,9	124,3	122,4	1,6
2 Ενέργεια και λιπαντικά	176,1	160,0	10,0	140,1	135,7	3,3	143,8	132,5	8,5
3 Λιπάσματα	194,2	158,6	22,4	149,9	146,2	2,5	144,6	138,6	4,3
4 Γεωργικά φάρμακα	126,7	122,3	3,6	116,6	115,9	0,6	115,4	115,1	0,3
5 Κτηνιατρικά φάρμακα	125,7	124,5	1,0	122,0	121,4	0,5	121,6	120,8	0,7
6 Ζωοτροφές	166,9	162,6	2,7	132,6	130,0	2,0	123,0	120,9	1,7
7 Εργαλεία και εφόδια	142,5	138,1	3,2	136,9	136,9	0,0	134,0	133,6	0,4
8 Συντήρηση και επισκευή μηχανολογικού εξοπλισμού και εγκαταστάσεων	132,4	128,6	2,9	124,3	121,6	2,2	118,6	116,4	1,9
9 Συντήρηση και επισκευή κτηριακών εγκαταστάσεων	139,1	135,9	2,4	134,3	131,2	2,3	124,9	123,0	1,6
10 Λοιπά έξοδα	143,1	143,1	0,0	174,7	174,4	0,2	156,8	156,1	0,4
<b>Σχηματισμός πάγιου κεφαλαίου</b>	131,3	128,8	1,9	127,3	124,9	1,9	123,4	121,7	1,4
11 Μηχανήματα και εξοπλισμός	131,1	129,1	1,5	127,3	125,3	1,5	124,0	122,8	1,0
Περιστρεφόμενα μονοαξονικά μηχανήματα	128,9	125,2	3,0	123,2	119,4	3,1	118,2	115,4	2,4
Μηχανήματα καλλιέργειας	143,3	138,9	3,1	135,1	132,2	2,2	130,2	126,1	3,3
Μηχανήματα συγκομιδής	117,3	116,5	0,6	115,4	114,7	0,6	111,8	111,5	0,3
Μηχανήματα και εγκαταστάσεις	134,7	131,6	2,4	129,2	126,3	2,3	124,6	122,5	1,8
Γεωργικοί ελκυστήρες	128,7	126,7	1,6	125,5	124,3	1,0	123,0	122,2	0,6
Λοιπά οχήματα	131,1	130,3	0,6	128,8	127,5	1,0	127,0	126,7	0,3
12 Γεωργικά κτίρια	132,2	127,5	3,7	127,4	123,4	3,3	120,8	117,4	2,9

**Παρατηρήσεις:**

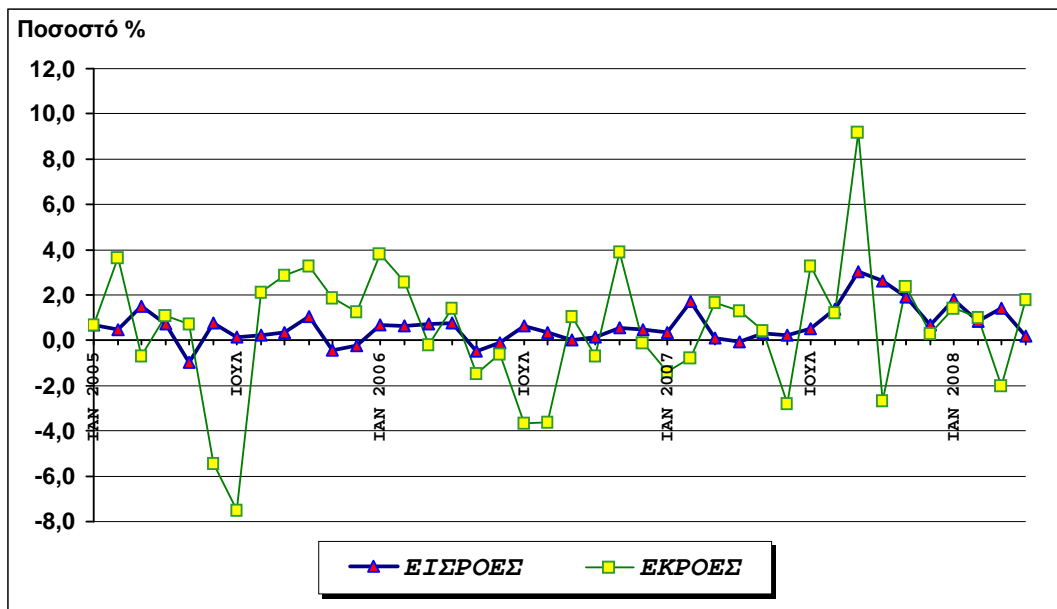
1) Η περιγραφή και το περιεχόμενο των ομάδων και υποομάδων των Δεικτών Τιμών Εισροών και Εκροών στη Γεωργία-Κτηνοτροφία βασίζονται στη νέα ομαδοποίηση των δεικτών όπως εφαρμόζεται μετά την αναθεώρηση 2000=100.

2) Η περαιτέρω ανάλυση των ομάδων, όπως εμφανίζεται στους πίνακες Εκροών 1,2, παρέχει τη δυνατότητα αναδρομικών συγκρίσεων.

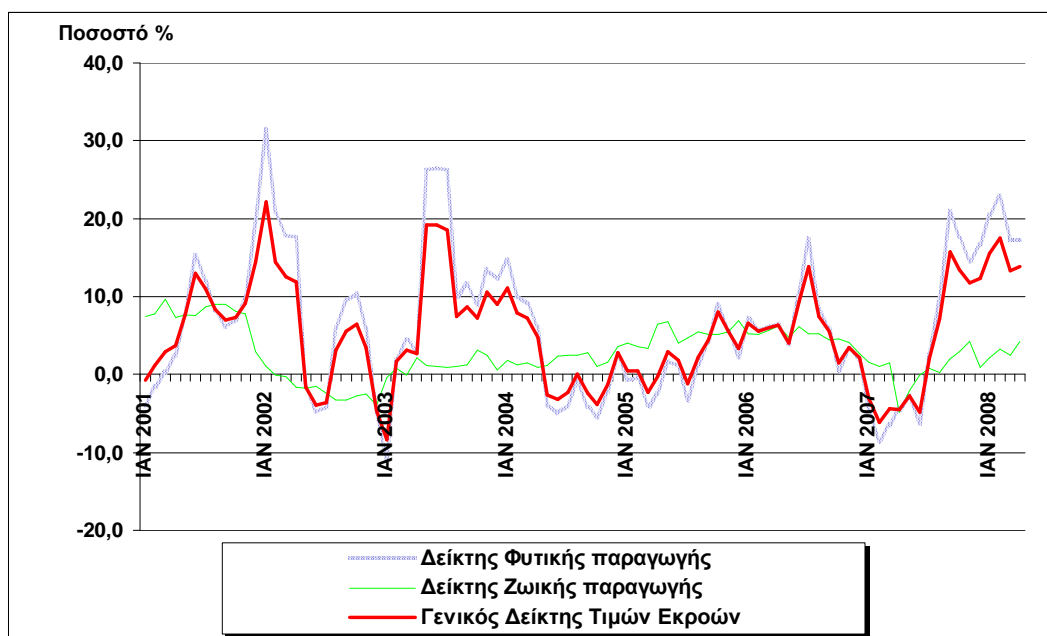
3) Οι παραπάνω δείκτες τιμών υπολογίζονται με άπειρα δεκαδικά ψηφία και δημοσιεύονται με στρογγυλοποίηση ενός δεκαδικού ψηφίου.

4) Οι ποσοστιαίες μεταβολές υπολογίζονται βάσει δεικτών με άπειρα δεκαδικά ψηφία και δημοσιεύονται με στρογγυλοποίηση ενός δεκαδικού ψηφίου.

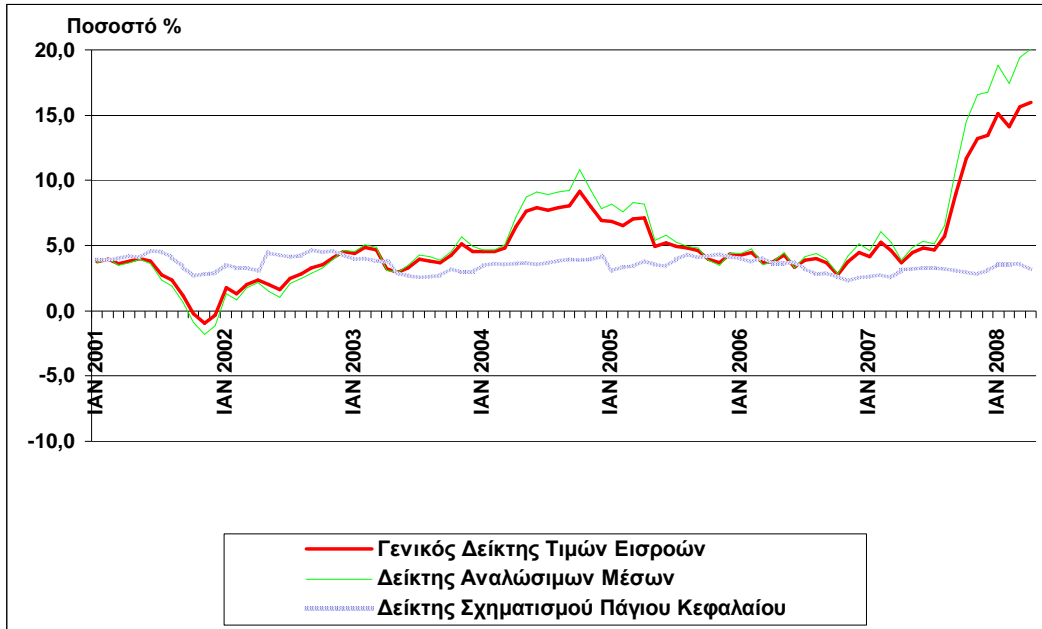
**Γράφημα 1: Μηνιαίες μεταβολές των Γενικών Δεικτών Τιμών Εισροών και Εκροών στη Γεωργία - Κτηνοτροφία (2000=100,0)**



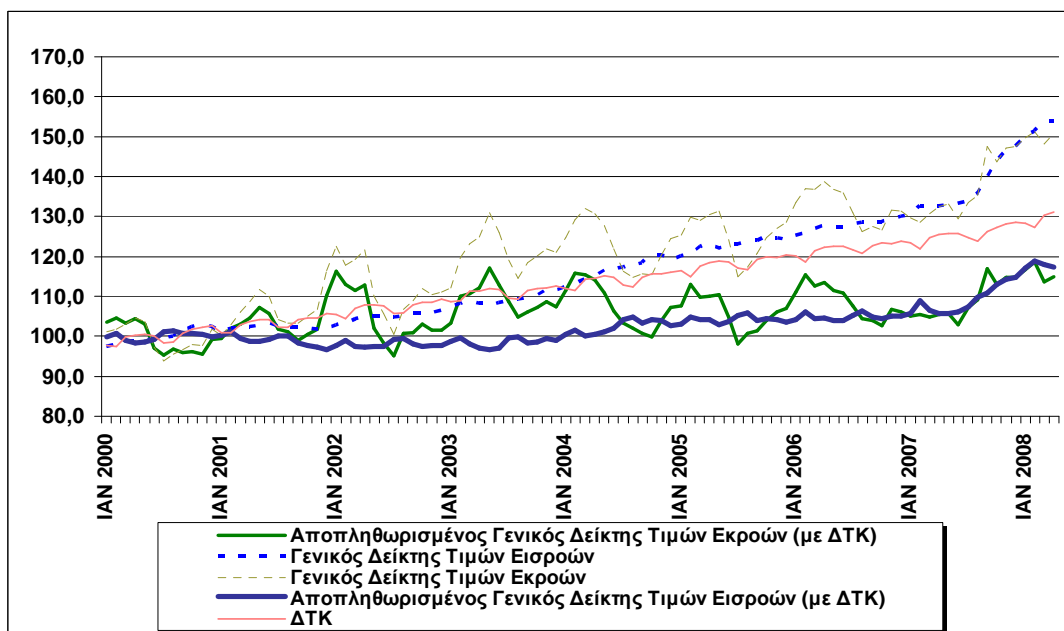
**Γράφημα 2: Ετήσιες μεταβολές του Γενικού Δείκτη Τιμών Εκροών και των Δεικτών των Ομάδων Φυτικής και Ζωικής Παραγωγής (2000=100,0)**



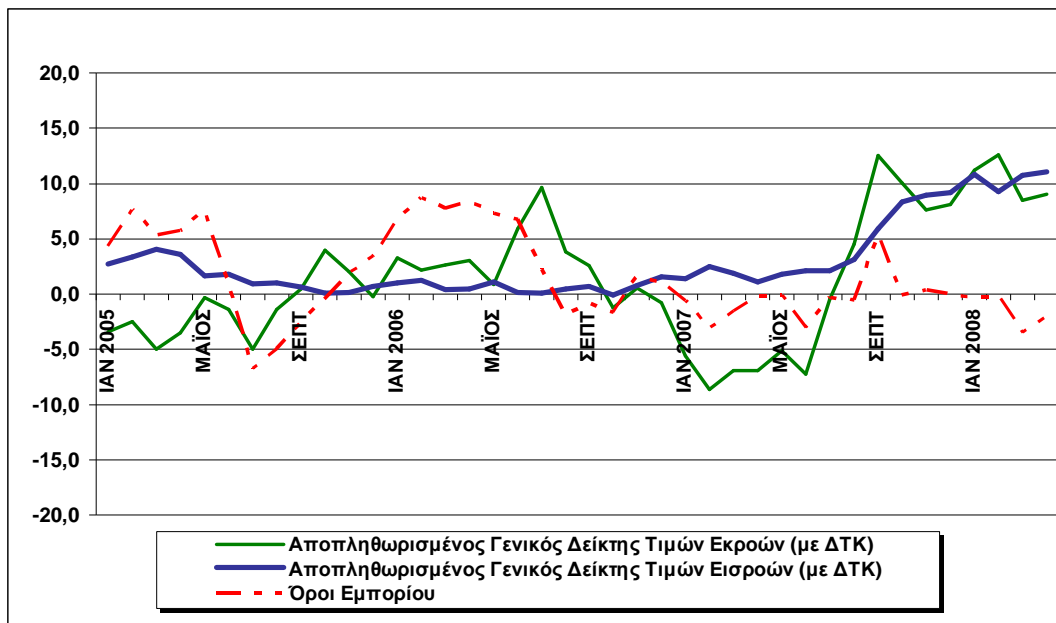
**Γράφημα 3: Ετήσιες μεταβολές του Γενικού Δείκτη Τιμών Εισροών και των Δεικτών των Ομάδων Αναλώσιμων Μέσων και Σχηματισμού Πάγιου Κεφαλαίου (2000=100,0)**



**Γράφημα 4: Γενικοί Δείκτες τιμών Εισροών-Εκροών (χωρίς επιδοτήσεις) και οι αποπληθωρισμένοι αντίστοιχοι Δείκτες Τιμών (με το Δείκτη Τιμών Καταναλωτή-ΔΤΚ) (2000=100,0)**



**Γράφημα 5: Αποπληθωρισμένοι Γενικοί Δείκτες τιμών Εισροών-Εκροών (χωρίς επιδοτήσεις) και οι Όροι Εμπορίου (Terms of Trade), 2000=100,0 (% ποσοστό μεταβολής ως προς τον αντίστοιχο μήνα του προηγούμενου έτους)**



Οι Όροι Εμπορίου στη Γεωργία-Κτηνοτροφία (The Agricultural Terms of Trade κατά την Eurostat), προκύπτουν από τη διαίρεση του Δείκτη Τιμών Εκροών με το Δείκτη Τιμών Εισροών.

Σημείωση: Οι ποσοστιαίες μεταβολές που χρησιμοποιούνται στα γραφήματα υπολογίζονται βάσει δεικτών με άπειρα δεκαδικά ψηφία.

Αρμόδιος : Κων/νος Β. Θωμάς  
 Τηλέφωνο : +30 210 4852121  
 Fax : +30 210 4852714  
 E-mail : conthom@statistics.gr