



ΕΛΛΗΝΙΚΗ ΔΗΜΟΚΡΑΤΙΑ

ΥΠΟΥΡΓΕΙΟ ΟΙΚΟΝΟΜΙΑΣ & ΟΙΚΟΝΟΜΙΚΩΝ



ΓΕΝΙΚΗ ΓΡΑΜΜΑΤΕΙΑ
ΕΘΝΙΚΗΣ ΣΤΑΤΙΣΤΙΚΗΣ ΥΠΗΡΕΣΙΑΣ
ΤΗΣ ΕΛΛΑΔΟΣ

Πειραιάς, 18 Σεπτεμβρίου 2007

Δ Ε Λ Τ Ι Ο Τ Υ Π Ο Υ

ΔΕΙΚΤΕΣ ΤΙΜΩΝ ΕΙΣΡΟΩΝ & ΕΚΡΟΩΝ ΣΤΗ ΓΕΩΡΓΙΑ – ΚΤΗΝΟΤΡΟΦΙΑ

ΙΟΥΛΙΟΣ 2007

Η Γενική Γραμματεία Εθνικής Στατιστικής Υπηρεσίας της Ελλάδος ανακοινώνει ότι, βάσει προσωρινών στοιχείων, η εξέλιξη των Δεικτών Τιμών Εισροών και Εκροών στη Γεωργία-Κτηνοτροφία, με βάση το έτος 2000=100,0, για το μήνα Ιούλιο 2007, έχει ως εξής:

Δείκτης Τιμών Εκροών στη Γεωργία-Κτηνοτροφία (χωρίς επιδοτήσεις)

Ο Γενικός Δείκτης Τιμών Εκροών στη Γεωργία-Κτηνοτροφία του μηνός Ιουλίου 2007, σε σύγκριση με τον αντίστοιχο δείκτη του Ιουλίου 2006, σημείωσε αύξηση 1,5%, έναντι αύξησης 13,9% και μείωσης 1,2%, που είχαν σημειωθεί, κατά τις αντίστοιχες συγκρίσεις των ετών 2006 προς 2005 και 2005 προς 2004 (Πίνακας 1).

Ο Γενικός Δείκτης κατά το μήνα Ιούλιο 2007, σε σύγκριση με το δείκτη του Ιουνίου 2007, παρουσίασε αύξηση 3,3%, έναντι μειώσεων 3,6% και 7,5%, που σημειώθηκαν, κατά τις αντίστοιχες συγκρίσεις των ετών 2006 και 2005 (Πίνακας 2).

Επίσης, ο Γενικός Δείκτης Τιμών Εκροών του μηνός Ιουλίου 2007 σε σύγκριση με τον ίδιο δείκτη του Δεκεμβρίου 2006, παρουσίασε αύξηση 1,1%, έναντι αύξησης 1,7% και μείωσης 7,7%, που είχαν σημειωθεί, κατά τις αντίστοιχες συγκρίσεις των δεικτών των ετών 2005 και 2004 (Πίνακας 3).

Η αύξηση του Γενικού Δείκτη Τιμών Εκρών στη Γεωργία-Κτηνοτροφία, κατά 1,5%, το μήνα Ιούλιο 2007, σε σύγκριση με τον αντίστοιχο δείκτη του Ιουλίου 2006, οφείλεται κυρίως στις ακόλουθες μεταβολές των δεικτών των ομάδων, υποομάδων και προϊόντων των εκρών:

Συγκρίσεις Δεικτών Τιμών Εκρών Ιουλίου 2007 με Ιούλιο 2006

Ομάδες – υποομάδες – προϊόντα	Ποσοστιαίες μεταβολές (%)
Φυτική παραγωγή	1,7
- Δημητριακά και Σπόροι	21,7
Δημητριακά και ρύζι	22,4
- Βιομηχανικά φυτά	3,3
- Λαχανικά και κηπευτικά	25,4
Φρέσκα λαχανικά	27,1
Άνθη	6,8
- Πατάτες και σπόροι	-10,7
Πατάτες	-11,8
- Φρούτα	-5,8
Φρέσκα φρούτα ¹	-7,7
Εσπεριδοειδή	17,9
Σταφύλια-Σταφίδες-Μούστος	2,5
Ελιές Βρώσιμες	-7,9
- Ελαιόλαδο	-20,0
Ζωική παραγωγή	0,8
- Κρέατα	0,7
Βοοειδή	1,5
Προβατοειδή	-3,4
Αίγες	-4,1
Χοιρινά	0,1
Πουλερικά	5,0
Κουνέλια	0,5
- Ζωικά προϊόντα	0,9
Γάλα	-0,2
Αυγά	7,4
Λοιπά πρωτογενή προϊόντα	3,0

1: εξαιρούνται τα επιτραπέζια Σταφύλια

Οι λοιποί Δείκτες Τιμών Εκρών, δεν παρουσίασαν αξιόλογη μεταβολή και είχαν μικρότερη επίδραση στη διαμόρφωση του Γενικού Δείκτη Τιμών Εκρών.

Δείκτης Τιμών Εισροών στη Γεωργία-Κτηνοτροφία

Ο Γενικός Δείκτης Τιμών Εισροών στη Γεωργία-Κτηνοτροφία του μηνός Ιουλίου 2007, σε σύγκριση με τον αντίστοιχο δείκτη του Ιουλίου 2006, σημείωσε αύξηση 4,7%, έναντι αυξήσεων 3,9% και 4,9%, που είχαν σημειωθεί, κατά τις αντίστοιχες συγκρίσεις των ετών 2006 προς 2005 και 2005 προς 2004 (Πίνακας 4).

Ο Γενικός Δείκτης κατά το μήνα Ιούλιο 2007, σε σύγκριση με το δείκτη του Ιουνίου 2007, παρουσίασε αύξηση 0,5%, έναντι αυξήσεων 0,6% και 0,1%, που σημειώθηκαν, κατά τις αντίστοιχες συγκρίσεις των ετών 2006 και 2005 (Πίνακας 5).

Επίσης, ο Γενικός Δείκτης Τιμών Εισροών του μηνός Ιουλίου 2007 σε σύγκριση με τον ίδιο δείκτη του Δεκεμβρίου 2006, παρουσίασε αύξηση 3,1%, έναντι αυξήσεων 2,9% και 3,3%, που είχαν σημειωθεί, κατά τις αντίστοιχες συγκρίσεις των δεικτών των ετών 2005 και 2004 (Πίνακας 6).

Η αύξηση του Γενικού Δείκτη Τιμών Εισροών στη Γεωργία-Κτηνοτροφία, κατά 4,7%, το μήνα Ιούλιο 2007, σε σύγκριση με τον αντίστοιχο δείκτη του Ιουλίου 2006, οφείλεται κυρίως στις ακόλουθες μεταβολές των δεικτών των ομάδων, υποομάδων και προϊόντων των εισροών:

Συγκρίσεις Δεικτών Τιμών Εισροών Ιουλίου 2007 με Ιούλιο 2006

Ομάδες – υποομάδες – προϊόντα	Ποσοστιαίες μεταβολές (%)
Αναλώσιμα μέσα	5,1
- Σπόροι	5,2
- Ενέργεια και λιπαντικά	-2,8
πετρέλαιο	-4,3
βενζίνη	-1,9
- Λιπάσματα	3,6
- Γεωργικά φάρμακα	1,3
- Ζωοτροφές	10,8
- Συντήρηση και επισκευή μηχανολογικού εξοπλισμού και εγκαταστάσεων	4,2
- Συντήρηση και επισκευή κτιριακών εγκαταστάσεων	6,3
- Λοιπά έξοδα	11,2

Σχηματισμός πάγιου κεφαλαίου	3,3
Μηχανήματα και εξοπλισμός	2,9
-Περιστρεφόμενα μονοαξονικά μηχανήματα	4,4
-Μηχανήματα καλλιέργειας	5,2
-Μηχανήματα συγκομιδής	3,9
-Μηχανήματα και εγκαταστάσεις	3,8
-Λοιπά οχήματα	1,7
Γεωργικά κτίρια	4,7

Οι λοιποί Δείκτες Τιμών Εισροών, δεν παρουσίασαν αξιόλογη μεταβολή και είχαν μικρότερη επίδραση στη διαμόρφωση του Γενικού Δείκτη Τιμών Εισροών.

Ακολουθούν πίνακες και διαγράμματα που εμφανίζουν τους Δείκτες Τιμών Εισροών και Εκροών στη Γεωργία - Κτηνοτροφία, καθώς επίσης τις ετήσιες και μηνιαίες μεταβολές τους.

**Πίνακας 1. Ετήσιες συγκρίσεις των Δεικτών Τιμών Εκροών στη Γεωργία - Κτηνοτροφία
για τα έτη: 2007, 2006, 2005 (χωρίς επιδοτήσεις)**

Έτος βάσης: 2000=100,0

Ομάδες, υποομάδες προϊόντων	ΙΟΥΛΙΟΣ								
	2007	2006	%	2006	2005	%	2005	2004	%
Γενικός Δείκτης	132,8	130,9	1,5	130,9	114,9	13,9	114,9	116,3	-1,2
Φυτική παραγωγή	138,4	136,1	1,7	136,1	115,9	17,4	115,9	120,0	-3,4
1 Δημητριακά και σπόροι	124,4	102,2	21,7	102,2	102,0	0,2	102,0	110,8	-8,0
-Δημητριακά και ρύζι	124,2	101,4	22,4	101,4	101,6	-0,2	101,6	110,4	-8,0
-Σπόροι Δημητριακών	127,7	115,0	11,0	115,0	108,0	6,5	108,0	118,1	-8,5
2 Βιομηχανικά φυτά	103,7	100,4	3,3	100,4	104,0	-3,4	104,0	117,0	-11,1
-Ζαχαρότευτλα	54,0	96,3	-43,9	96,3	99,1	-2,9	99,1	84,1	17,9
3 Κτηνοτροφικά φυτά	156,1	143,3	8,9	143,3	152,9	-6,3	152,9	152,4	0,3
4 Λαχανικά και Κηπευτικά	143,8	114,7	25,4	114,7	97,9	17,1	97,9	102,1	-4,1
-Φρέσκα Λαχανικά	143,3	112,7	27,1	112,7	95,4	18,1	95,4	99,5	-4,1
-Οσπρία	143,9	138,1	4,2	138,1	129,6	6,6	129,6	131,4	-1,4
-Άνηθ	156,9	147,0	6,8	147,0	137,5	6,9	137,5	146,7	-6,3
5 Πατάτες και σπόροι	137,8	154,3	-10,7	154,3	111,8	38,0	111,8	81,6	36,9
-Πατάτες	138,0	156,4	-11,8	156,4	111,1	40,7	111,1	79,2	40,4
-Σπόροι Πατάτας	135,8	121,0	12,2	121,0	122,2	-0,9	122,2	121,0	0,9
6 Φρούτα	155,7	165,3	-5,8	165,3	119,0	38,9	119,0	125,4	-5,1
-Φρέσκα Φρούτα ¹	161,6	175,0	-7,7	175,0	109,2	60,3	109,2	123,6	-11,7
-Εσπεριδοειδή	203,7	172,8	17,9	172,8	210,3	-17,9	210,3	167,6	25,5
-Ξηροί Καρποί ²	155,7	158,0	-1,4	158,0	139,1	13,6	139,1	134,8	3,2
-Σταφύλια-Σταφίδες-Μούστος	137,4	134,1	2,5	134,1	139,2	-3,7	139,2	122,8	13,3
-Ελιές Βρώσιμες	130,9	142,1	-7,9	142,1	137,4	3,4	137,4	130,3	5,5
7 Κρασί	127,3	125,5	1,4	125,5	123,6	1,6	123,6	119,5	3,4
8 Ελαιόλαδο	138,7	173,3	-20,0	173,3	151,0	14,8	151,0	148,9	1,4
9 Λοιπά φυτικά προϊόντα	113,6	113,3	0,3	113,3	99,4	14,0	99,4	102,6	-3,1
-Σπόροι Κτηνοτροφικών φυτών	113,6	113,3	0,3	113,3	99,4	14,0	99,4	102,6	-3,1
Ζωϊκή παραγωγή	119,3	118,3	0,8	118,3	112,4	5,2	112,4	107,5	4,6
1 Κρέατα	121,3	120,4	0,7	120,4	110,7	8,8	110,7	105,0	5,5
2 Ζωϊκά προϊόντα	117,0	116,0	0,9	116,0	114,3	1,5	114,3	110,2	3,8
-Γάλα	114,1	114,4	-0,2	114,4	113,5	0,8	113,5	108,5	4,6
-Αυγά	122,2	113,8	7,4	113,8	110,2	3,2	110,2	108,7	1,4
-Λοιπά πρωτογενή προϊόντα	138,5	134,5	3,0	134,5	127,5	5,5	127,5	127,8	-0,2

1:εξαιρούνται τα επιτραπέζια Σταφύλια

2:εξαιρούνται οι Σταφίδες

**Πίνακας 2. Μηνιαίες συγκρίσεις των Δεικτών Τιμών Εκροών στη Γεωργία - Κτηνοτροφία
για τα έτη: 2007, 2006, 2005 (χωρίς επιδοτήσεις)**

Έτος βάσης: 2000=100,0

Ομάδες, υποομάδες προϊόντων	2007			2006			2005		
	Ιούλιος	Ιούνιος	%	Ιούλιος	Ιούνιος	%	Ιούλιος	Ιούνιος	%
Γενικός Δείκτης	132,8	128,5	3,3	130,9	135,9	-3,6	114,9	124,2	-7,5
Φυτική παραγωγή	138,4	132,9	4,2	136,1	143,2	-4,9	115,9	129,6	-10,5
1 Δημητριακά και σπόροι	124,4	115,0	8,2	102,2	102,6	-0,4	102,0	101,9	0,1
-Δημητριακά και ρύζι	124,2	114,5	8,4	101,4	101,9	-0,5	101,6	101,1	0,5
-Σπόροι Δημητριακών	127,7	123,0	3,8	115,0	113,2	1,6	108,0	115,1	-6,2
2 Βιομηχανικά φυτά	103,7	103,7	0,0	100,4	100,4	0,0	104,0	104,0	0,0
-Ζαχαρότευτλα	54,0	54,0	0,0	96,3	96,3	0,0	99,1	99,1	0,0
3 Κτηνοτροφικά φυτά	156,1	150,1	4,0	143,3	145,0	-1,2	152,9	151,7	0,8
4 Λαχανικά και Κηπευτικά	143,8	131,1	9,7	114,7	129,5	-11,5	97,9	107,3	-8,8
-Φρέσκα Λαχανικά	143,3	130,1	10,1	112,7	127,9	-11,9	95,4	104,6	-8,8
-Όσπρια	143,9	142,3	1,1	138,1	137,1	0,8	129,6	128,8	0,6
-Ανθη	156,9	141,1	11,2	147,0	151,4	-2,9	137,5	139,6	-1,5
5 Πατάτες και σπόροι	137,8	138,6	-0,5	154,3	158,4	-2,6	111,8	113,7	-1,7
-Πατάτες	138,0	138,8	-0,6	156,4	159,9	-2,2	111,1	113,1	-1,8
-Σπόροι Πατάτας	135,8	134,6	0,8	121,0	134,9	-10,3	122,2	122,2	0,0
6 Φρούτα	155,7	149,2	4,4	165,3	175,5	-5,8	119,0	160,4	-25,8
-Φρέσκα Φρούτα ¹	161,6	156,6	3,2	175,0	195,1	-10,3	109,2	174,2	-37,3
-Εσπεριδοειδή	203,7	162,6	25,3	172,8	122,6	40,9	210,3	160,7	30,9
-Ξηροί Καρποί ²	155,7	155,7	0,0	158,0	158,0	0,0	139,1	139,1	0,0
-Σταφύλια-Σταφίδες-Μούστος	137,4	103,2	33,1	134,1	114,0	17,6	139,2	105,3	32,3
-Ελιές Βρώσιμες	130,9	131,0	0,0	142,1	141,9	0,1	137,4	137,4	0,1
7 Κρασί	127,3	127,0	0,2	125,5	125,4	0,1	123,6	123,6	0,0
8 Ελαιόλαδο	138,7	142,1	-2,4	173,3	177,8	-2,5	151,0	152,1	-0,7
9 Λοιπά φυτικά προϊόντα	113,6	110,5	2,8	113,3	103,7	9,2	99,4	100,9	-1,5
-Σπόροι Κτηνοτροφικών φυτών	113,6	110,5	2,8	113,3	103,7	9,2	99,4	100,9	-1,5
Ζωική παραγωγή	119,3	118,1	1,0	118,3	118,2	0,1	112,4	111,3	1,0
1 Κρέατα	121,3	119,5	1,5	120,4	120,1	0,3	110,7	108,8	1,8
2 Ζωικά προϊόντα	117,0	116,5	0,4	116,0	116,0	0,0	114,3	114,1	0,1
-Γάλα	114,1	113,7	0,4	114,4	114,4	0,0	113,5	113,3	0,1
-Αυγά	122,2	120,8	1,2	113,8	114,0	-0,2	110,2	110,2	0,0
-Λοιπά πρωτογενή προϊόντα	138,5	138,6	0,0	134,5	134,0	0,4	127,5	126,9	0,5

1:εξαιρούνται τα επιτραπέζια Σταφύλια

2:εξαιρούνται οι Σταφίδες

Πίνακας 3. Συγκρίσεις των Δεικτών Τιμών Εκροών με το Δεκέμβριο προηγούμενου έτους για τα έτη: 2007, 2006, 2005 (χωρίς επιδοτήσεις)

Έτος βάσης: 2000=100,0

Ομάδες, υποομάδες προϊόντων	2007	2006	%	2006	2005	%	2005	2004	%
	Ιούλιος	Δεκέμβριος	%	Ιούλιος	Δεκέμβριος	%	Ιούλιος	Δεκέμβριος	%
Γενικός Δείκτης	132,8	131,4	1,1	130,9	128,7	1,7	114,9	124,4	-7,7
Φυτική παραγωγή	138,4	135,1	2,5	136,1	132,5	2,7	115,9	129,8	-10,7
1 Δημητριακά και σπόροι	124,4	114,9	8,2	102,2	102,2	0,0	102,0	101,9	0,1
-Δημητριακά και ρύζι	124,2	114,4	8,5	101,4	101,6	-0,2	101,6	101,1	0,5
-Σπόροι Δημητριακών	127,7	123,0	3,8	115,0	113,2	1,6	108,0	115,1	-6,2
2 Βιομηχανικά φυτά	103,7	103,7	0,0	100,4	103,6	-3,1	104,0	106,8	-2,7
-Ζαχαρότευτλα	54,0	54,0	0,0	96,3	96,3	0,0	99,1	99,1	0,0
3 Κτηνοτροφικά φυτά	156,1	153,2	1,8	143,3	148,5	-3,5	152,9	153,6	-0,4
4 Λαχανικά και Κηπευτικά	143,8	143,8	0,0	114,7	123,8	-7,4	97,9	143,7	-31,9
-Φρέσκα Λαχανικά	143,3	141,8	1,1	112,7	119,7	-5,8	95,4	142,0	-32,8
-Όσπρια	143,9	142,3	1,1	138,1	137,0	0,8	129,6	128,8	0,6
-Άνθη	156,9	165,3	-5,1	147,0	157,0	-6,4	137,5	170,2	-19,2
5 Πατάτες και σπόροι	137,8	169,5	-18,7	154,3	130,0	18,7	111,8	101,8	9,9
-Πατάτες	138,0	171,7	-19,7	156,4	129,7	20,6	111,1	100,5	10,6
-Σπόροι Πατάτας	135,8	134,6	0,8	121,0	134,9	-10,3	122,2	122,2	0,0
6 Φρούτα	155,7	139,0	12,0	165,3	133,4	23,9	119,0	139,0	-14,4
-Φρέσκα Φρούτα ¹	161,6	152,0	6,3	175,0	126,7	38,1	109,2	136,6	-20,1
-Εσπεριδοειδή	203,7	143,9	41,5	172,8	136,5	26,6	210,3	166,2	26,6
-Ξηροί Καρποί ²	155,7	155,7	0,0	158,0	158,3	-0,2	139,1	141,9	-2,0
-Σταφύλια-Σταφίδες-Μούστος	137,4	103,2	33,1	134,1	114,0	17,6	139,2	105,3	32,3
-Ελιές Βρώσιμες	130,9	131,8	-0,7	142,1	137,4	3,4	137,4	127,5	7,8
7 Κρασί	127,3	125,5	1,5	125,5	124,3	1,0	123,6	119,9	3,1
8 Ελαιόλαδο	138,7	147,0	-5,7	173,3	198,4	-12,6	151,0	136,6	10,5
9 Λοιπά φυτικά προϊόντα	113,6	110,5	2,8	113,3	103,7	9,2	99,4	100,9	-1,5
-Σπόροι Κτηνοτροφικών φυτών	113,6	110,5	2,8	113,3	103,7	9,2	99,4	100,9	-1,5
Ζωική παραγωγή	119,3	122,4	-2,6	118,3	119,3	-0,8	112,4	111,6	0,8
1 Κρέατα	121,3	127,2	-4,6	120,4	123,4	-2,4	110,7	112,6	-1,7
2 Ζωϊκά προϊόντα	117,0	117,3	-0,2	116,0	114,8	1,1	114,3	110,5	3,4
-Γάλα	114,1	114,7	-0,5	114,4	113,7	0,6	113,5	108,6	4,4
-Αυγά	122,2	120,8	1,2	113,8	114,3	-0,5	110,2	111,0	-0,7
-Λοιπά πρωτογενή προϊόντα	138,5	137,6	0,7	134,5	125,8	7,0	127,5	127,6	-0,1

1:εξαιρούνται τα επιτραπέζια Σταφύλια

2:εξαιρούνται οι Σταφίδες

Πίνακας 4. Ετήσιες συγκρίσεις των Δεικτών Τιμών Εισροών στη Γεωργία - Κτηνοτροφία
για τα έτη: 2007, 2006, 2005

Έτος βάσης: 2000=100,0

Ομάδες, υποομάδες προϊόντων	Ι Ο Υ Λ Ι Ο Σ								
	2007	2006	%	2006	2005	%	2005	2004	%
Γενικός Δείκτης	134,0	128,0	4,7	128,0	123,2	3,9	123,2	117,4	4,9
Αναλώσιμα μέσα	136,0	129,4	5,1	129,4	124,3	4,1	124,3	118,1	5,3
1 Σπόροι	131,5	125,0	5,2	125,0	121,1	3,2	121,1	119,6	1,3
2 Ενέργεια και λιπαντικά	143,1	147,2	-2,8	147,2	132,0	11,5	132,0	110,3	19,7
3 Λιπάσματα	150,5	145,2	3,6	145,2	136,2	6,6	136,2	125,0	9,0
4 Γεωργικά φάρμακα	117,0	115,5	1,3	115,5	114,0	1,3	114,0	110,0	3,7
5 Κτηνιατρικά φάρμακα	122,6	121,6	0,8	121,6	121,3	0,3	121,3	117,4	3,3
6 Ζωοτροφές	133,7	120,7	10,8	120,7	120,9	-0,1	120,9	123,3	-2,0
7 Εργαλεία και εφόδια	136,8	134,3	1,9	134,3	127,2	5,6	127,2	115,6	10,0
8 Συντήρηση και επισκευή μηχανολογικού εξοπλισμού και εγκαταστάσεων	125,2	120,2	4,2	120,2	115,0	4,5	115,0	110,0	4,5
9 Συντήρηση και επισκευή κτιριακών εγκαταστάσεων	135,0	127,0	6,3	127,0	121,8	4,3	121,8	114,9	6,0
10 Λοιπά έξοδα	174,4	156,8	11,2	156,8	144,1	8,8	144,1	122,9	17,3
Σχηματισμός πάγιου κεφαλαίου	128,0	123,9	3,3	123,9	119,9	3,3	119,9	115,5	3,9
11 Μηχανήματα και εξοπλισμός	128,0	124,4	2,9	124,4	120,7	3,0	120,7	116,1	4,0
Περιστρεφόμενα μονοαξονικά μηχανήματα	124,3	119,1	4,4	119,1	115,3	3,3	115,3	112,2	2,8
Μηχανήματα καλλιέργειας	136,5	129,8	5,2	129,8	124,3	4,5	124,3	114,9	8,1
Μηχανήματα συγκομιδής	116,5	112,1	3,9	112,1	110,6	1,4	110,6	107,9	2,5
Μηχανήματα και εγκαταστάσεις	130,4	125,7	3,8	125,7	121,6	3,3	121,6	115,9	4,9
Γεωργικοί ελκυστήρες	126,5	123,4	2,5	123,4	120,0	2,9	120,0	113,0	6,2
Λοιπά οχήματα	129,0	126,8	1,7	126,8	123,1	3,0	123,1	119,7	2,8
12 Γεωργικά κτίρια	127,8	122,0	4,7	122,0	116,8	4,5	116,8	112,8	3,5

**Πίνακας 5. Μηνιαίες συγκρίσεις των Δεικτών Τιμών Εισροών στη Γεωργία - Κτηνοτροφία
για τα έτη: 2007, 2006, 2005**

Έτος βάσης: 2000=100,0

Ομάδες, υποομάδες προϊόντων	2007			2006			2005		
	Ιούλιος	Ιούνιος	%	Ιούλιος	Ιούνιος	%	Ιούλιος	Ιούνιος	%
Γενικός Δείκτης	134,0	133,4	0,5	128,0	127,2	0,6	123,2	123,1	0,1
Αναλώσιμα μέσα	136,0	135,2	0,6	129,4	128,4	0,8	124,3	124,3	0,0
1 Σπόροι	131,5	131,4	0,1	125,0	124,4	0,5	121,1	121,0	0,1
2 Ενέργεια και λιπαντικά	143,1	142,5	0,4	147,2	143,2	2,8	132,0	128,7	2,6
3 Λιπάσματα	150,5	150,5	0,0	145,2	145,1	0,1	136,2	136,1	0,0
4 Γεωργικά φάρμακα	117,0	116,8	0,2	115,5	115,6	-0,1	114,0	113,5	0,4
5 Κτηνιατρικά φάρμακα	122,6	122,5	0,1	121,6	121,2	0,3	121,3	120,8	0,4
6 Ζωοτροφές	133,7	132,3	1,1	120,7	120,8	0,0	120,9	122,9	-1,6
7 Εργαλεία και εφόδια	136,8	137,2	-0,3	134,3	133,7	0,4	127,2	125,8	1,1
8 Συντήρηση και επισκευή μηχανολογικού εξοπλισμού και εγκαταστάσεων	125,2	125,0	0,2	120,2	119,8	0,3	115,0	114,9	0,1
9 Συντήρηση και επισκευή κτιριακών εγκαταστάσεων	135,0	134,6	0,3	127,0	126,0	0,8	121,8	121,2	0,5
10 Λοιπά έξοδα	174,4	174,4	0,0	156,8	156,8	0,0	144,1	144,1	0,0
Σχηματισμός πάγιου κεφαλαίου	128,0	127,9	0,1	123,9	123,8	0,1	119,9	119,4	0,5
11 Μηχανήματα και εξοπλισμός	128,0	127,9	0,1	124,4	124,3	0,0	120,7	120,0	0,6
Περιστρεφόμενα μονοαξονικά μηχανήματα	124,3	124,0	0,2	119,1	119,0	0,1	115,3	115,2	0,1
Μηχανήματα καλλιέργειας	136,5	136,3	0,1	129,8	129,8	0,0	124,3	124,2	0,0
Μηχανήματα συγκομιδής	116,5	116,7	-0,2	112,1	111,9	0,1	110,6	110,5	0,0
Μηχανήματα και εγκαταστάσεις	130,4	130,2	0,2	125,7	125,6	0,1	121,6	121,6	0,0
Γεωργικοί ελκυστήρες	126,5	126,2	0,3	123,4	123,4	0,0	120,0	118,6	1,2
Λοιπά οχήματα	129,0	129,0	0,0	126,8	126,8	0,0	123,1	121,7	1,1
12 Γεωργικά κτίρια	127,8	127,8	0,0	122,0	121,7	0,3	116,8	116,6	0,2

Πίνακας 6. Συγκρίσεις των Δεικτών Τιμών Εισροών με το Δεκέμβριο προηγούμενου έτους για τα έτη: 2007, 2006, 2005

Έτος βάσης: 2000=100,0

Ομάδες, υποομάδες προϊόντων	2007	2006	%	2006	2005	%	2005	2004	%
	Ιούλιος	Δεκέμβριος	%	Ιούλιος	Δεκέμβριος	%	Ιούλιος	Δεκέμβριος	%
Γενικός Δείκτης	134,0	130,0	3,1	128,0	124,4	2,9	123,2	119,3	3,3
Αναλώσιμα μέσα	136,0	131,7	3,3	129,4	125,3	3,3	124,3	120,0	3,6
1 Σπόροι	131,5	126,1	4,3	125,0	122,4	2,1	121,1	120,0	1,0
2 Ενέργεια και λιπαντικά	143,1	135,7	5,5	147,2	132,5	11,1	132,0	115,0	14,8
3 Λιπάσματα	150,5	146,2	2,9	145,2	138,6	4,7	136,2	130,5	4,4
4 Γεωργικά φάρμακα	117,0	115,9	1,0	115,5	115,1	0,4	114,0	111,9	1,9
5 Κτηνιατρικά φάρμακα	122,6	121,4	1,0	121,6	120,8	0,7	121,3	118,6	2,3
6 Ζωοτροφές	133,7	130,0	2,9	120,7	120,9	-0,2	120,9	122,3	-1,1
7 Εργαλεία και εφόδια	136,8	136,9	-0,1	134,3	133,6	0,5	127,2	120,2	5,8
8 Συντήρηση και επισκευή μηχανολογικού εξοπλισμού και εγκαταστάσεων	125,2	121,6	3,0	120,2	116,4	3,3	115,0	111,8	2,9
9 Συντήρηση και επισκευή κτιριακών εγκαταστάσεων	135,0	131,2	2,9	127,0	123,0	3,3	121,8	117,9	3,3
10 Λοιπά έξοδα	174,4	174,4	0,0	156,8	156,1	0,4	144,1	143,6	0,4
Σχηματισμός πάγιου κεφαλαίου	128,0	124,9	2,4	123,9	121,7	1,8	119,9	117,0	2,5
11 Μηχανήματα και εξοπλισμός	128,0	125,3	2,2	124,4	122,8	1,3	120,7	117,7	2,6
Περιστρεφόμενα μονοαξονικά μηχανήματα	124,3	119,4	4,1	119,1	115,4	3,2	115,3	113,3	1,8
Μηχανήματα καλλιέργειας	136,5	132,2	3,3	129,8	126,1	2,9	124,3	117,7	5,5
Μηχανήματα συγκομιδής	116,5	114,7	1,5	112,1	111,5	0,6	110,6	108,4	2,0
Μηχανήματα και εγκαταστάσεις	130,4	126,3	3,3	125,7	122,5	2,6	121,6	117,0	4,0
Γεωργικοί ελκυστήρες	126,5	124,3	1,8	123,4	122,2	1,0	120,0	115,3	4,1
Λοιπά οχήματα	129,0	127,5	1,1	126,8	126,7	0,1	123,1	121,8	1,1
12 Γεωργικά κτίρια	127,8	123,4	3,6	122,0	117,4	4,0	116,8	114,2	2,3

Παρατηρήσεις:

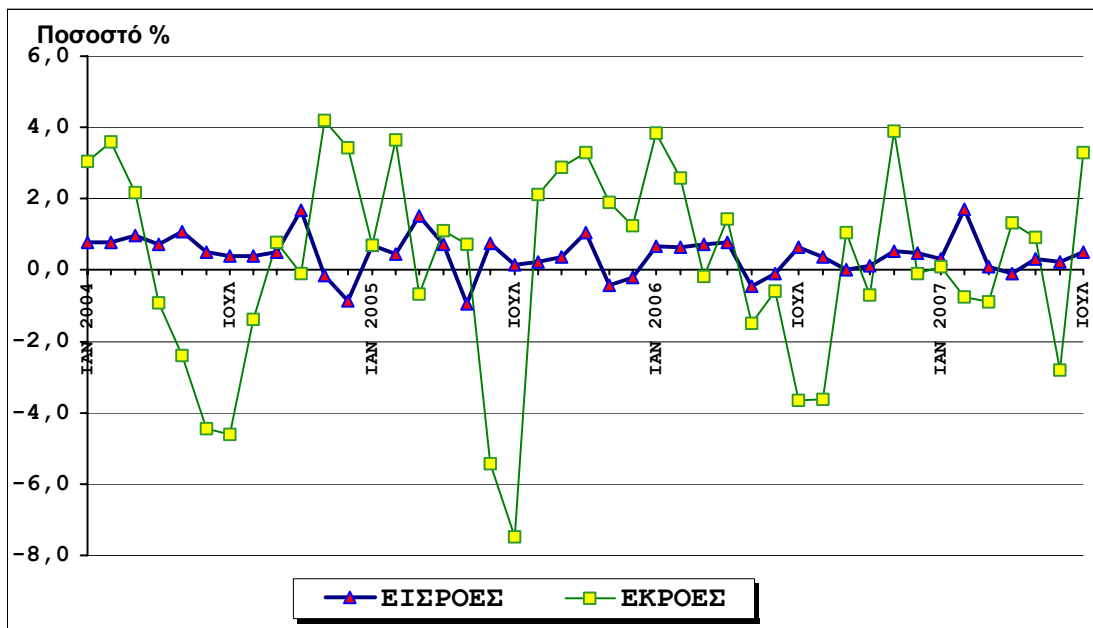
1) Η περιγραφή και το περιεχόμενο των ομάδων και υποομάδων των Δεικτών Τιμών Εισροών και Εκροών στη Γεωργία-Κτηνοτροφία βασίζονται στη νέα ομαδοποίηση των δεικτών όπως εφαρμόζεται μετά την αναθεώρηση 2000=100.

2) Η περαιτέρω ανάλυση των ομάδων, όπως εμφανίζεται στους πίνακες Εκροών 1,2, παρέχει τη δυνατότητα αναδρομικών συγκρίσεων.

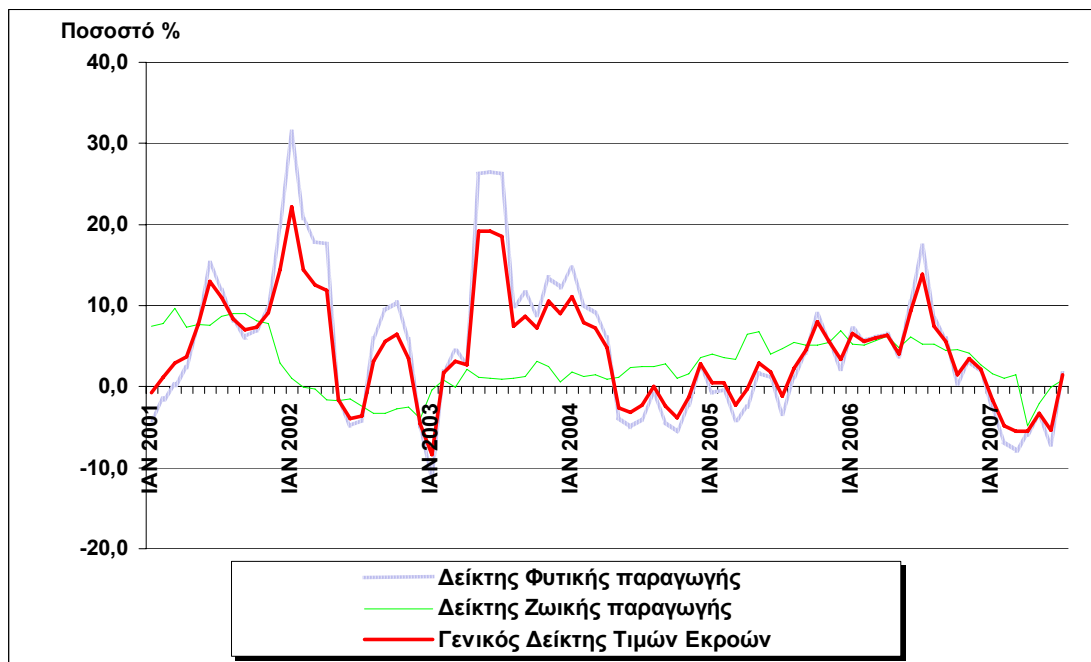
3) Οι παραπάνω δείκτες τιμών υπολογίζονται με άπειρα δεκαδικά ψηφία και δημοσιεύονται με στρογγυλοποίηση ενός δεκαδικού ψηφίου.

4) Οι ποσοστιαίες μεταβολές υπολογίζονται βάσει δεικτών με άπειρα δεκαδικά ψηφία και δημοσιεύονται με στρογγυλοποίηση ενός δεκαδικού ψηφίου.

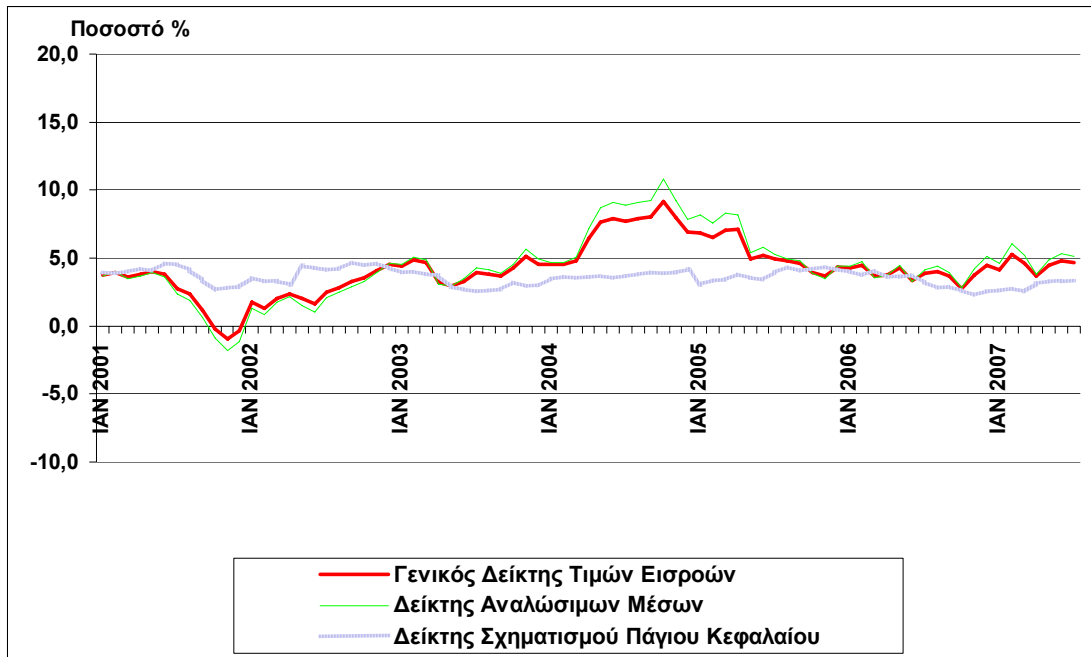
Γράφημα 1: Μηνιαίες μεταβολές των Γενικών Δεικτών Τιμών Εισροών και Εκροών στη Γεωργία - Κτηνοτροφία (2000=100,0)



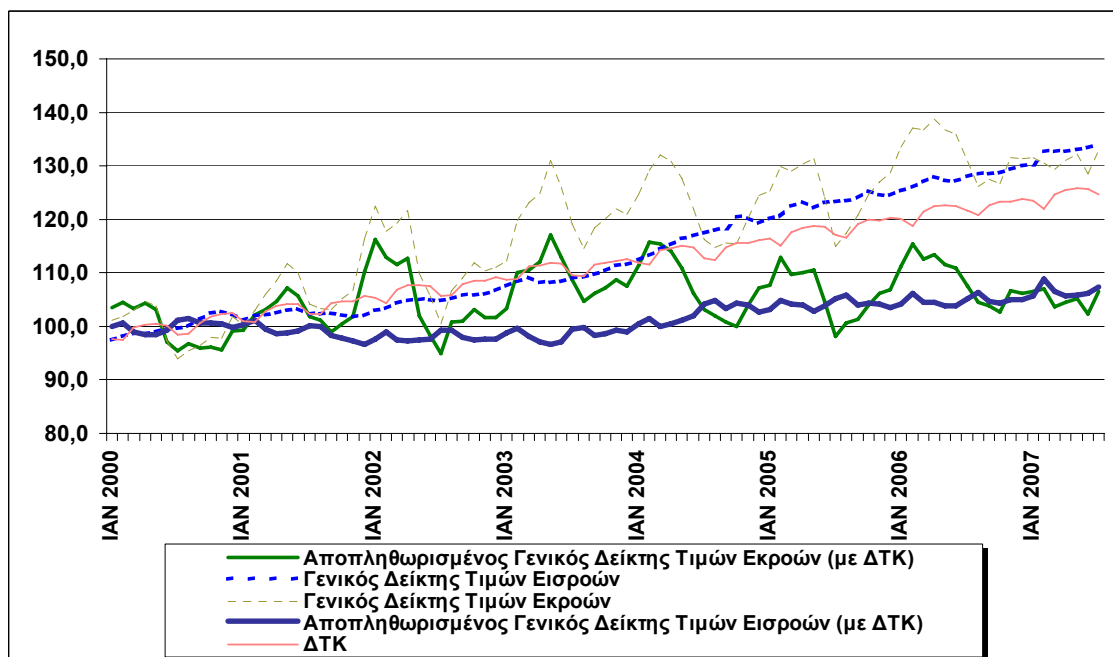
Γράφημα 2: Ετήσιες μεταβολές του Γενικού Δείκτη Τιμών Εκροών και των Δεικτών των Ομάδων Φυτικής και Ζωικής Παραγωγής (2000=100,0)



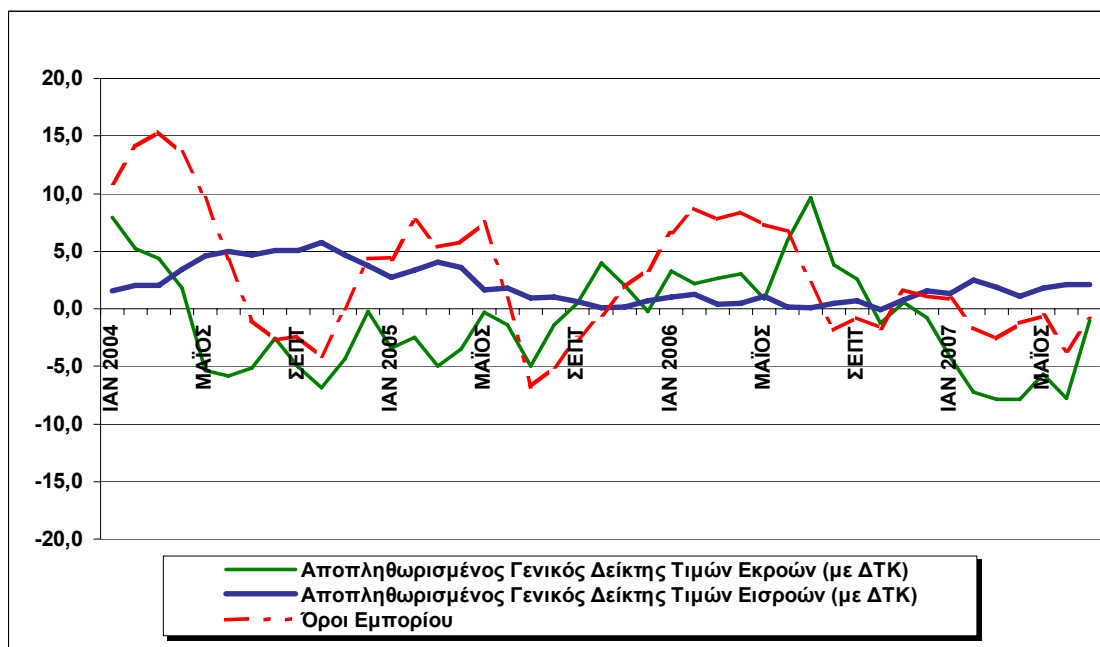
Γράφημα 3: Ετήσιες μεταβολές του Γενικού Δείκτη Τιμών Εισροών και των Δεικτών των Ομάδων Αναλώσιμων Μέσων και Σχηματισμού Πάγιου Κεφαλαίου (2000=100,0)



Γράφημα 4: Γενικοί Δείκτες τιμών Εισροών-Εκροών (χωρίς επιδοτήσεις) και οι αποπληθωρισμένοι αντίστοιχοι Δείκτες Τιμών (με το Δείκτη Τιμών Καταναλωτή-ΔΤΚ) (2000=100,0)



Γράφημα 5: Αποπληθωρισμένοι Γενικοί Δείκτες τιμών Εισροών-Εκροών (χωρίς επιδοτήσεις) και οι Όροι Εμπορίου (Terms of Trade), 2000=100,0 (% ποσοστό μεταβολής ως προς τον αντίστοιχο μήνα του προηγούμενου έτους)



Οι Όροι Εμπορίου στη Γεωργία-Κτηνοτροφία (The Agricultural Terms of Trade κατά την Eurostat), προκύπτουν από τη διαίρεση του Δείκτη Τιμών Εκροών με το Δείκτη Τιμών Εισροών.

Σημείωση: Οι ποσοστιαίες μεταβολές που χρησιμοποιούνται στα γραφήματα υπολογίζονται βάσει δεικτών με άπειρα δεκαδικά ψηφία.

Αρμόδιος : Κωνσταντίνος Θωμάς
 Τηλέφωνο : +30 210 4852121
 Fax : +30 210 4852714
 E-mail : conthom@statistics.gr