



Πειραιάς, 16 Δεκεμβρίου 2005

---

# Δ Ε Λ Τ Ι Ο   Τ Υ Π Ο Υ

## **ΔΕΙΚΤΕΣ ΤΙΜΩΝ ΕΙΣΡΟΩΝ & ΕΚΡΟΩΝ ΣΤΗ ΓΕΩΡΓΙΑ – ΚΤΗΝΟΤΡΟΦΙΑ**

ΟΚΤΩΒΡΙΟΣ 2005

Η Δ/ση Οικονομικών & Βραχυχρόνιων Δεικτών της Γενικής Γραμματείας Εθνικής Στατιστικής Υπηρεσίας της Ελλάδος ανακοινώνει ότι, βάσει προσωρινών στοιχείων, η εξέλιξη των Δεικτών Τιμών Εισροών και Εκροών στη Γεωργία-Κτηνοτροφία, με βάση το έτος 2000=100,0, για το μήνα Οκτώβριο 2005, έχει ως εξής:

### **Δείκτης Τιμών Εκροών στη Γεωργία-Κτηνοτροφία**

Ο Γενικός Δείκτης Τιμών Εκροών στη Γεωργία-Κτηνοτροφία του μηνός Οκτωβρίου 2005, σε σύγκριση με τον αντίστοιχο δείκτη του Οκτωβρίου 2004, σημείωσε αύξηση 7,2%, έναντι μείωσης 3,8% και αύξησης 7,3%, που είχαν σημειωθεί, κατά τις αντίστοιχες συγκρίσεις των ετών 2004 προς 2003 και 2003 προς 2002 (Πίνακας 1).

Ο Γενικός Δείκτης κατά το μήνα Οκτώβριο 2005, σε σύγκριση με το δείκτη του Σεπτεμβρίου 2005, παρουσίασε αύξηση 3,3%, έναντι μείωσης 0,1% και αύξησης 1,4%, που σημειώθηκαν, κατά τις αντίστοιχες συγκρίσεις των ετών 2004 και 2003 (Πίνακας 2).

Επίσης, ο Γενικός Δείκτης Τιμών Εκροών του μηνός Οκτωβρίου 2005 σε σύγκριση με τον ίδιο δείκτη του Δεκεμβρίου 2004, παρουσίασε μείωση 0,5%, έναντι μείωσης 4,6% και αύξησης 8,1%, που είχαν σημειωθεί, κατά τις αντίστοιχες συγκρίσεις των δεικτών των ετών 2004 και 2003.

Η αύξηση του Γενικού Δείκτη Τιμών Εκροών στη Γεωργία-Κτηνοτροφία, κατά 7,2%, το μήνα Οκτώβριο 2005, σε σύγκριση με τον αντίστοιχο δείκτη του Οκτωβρίου 2004, οφείλεται κυρίως στις ακόλουθες μεταβολές των δεικτών των ομάδων, υποομάδων και προϊόντων των εκροών:

<b>Ομάδες – υποομάδες - προϊόντα</b>	<b>Ποσοστιαίες μεταβολές (%)</b>
<b>Φυτική παραγωγή</b>	<b>8,0</b>
- Δημητριακά και σπόροι	-1,4
Δημητριακά και ρύζι	-1,2
- Βιομηχανικά φυτά	-10,9
- Κτηνοτροφικά φυτά	-2,7
- Λαχανικά και κηπευτικά	15,1
Φρέσκα λαχανικά	16,6
Όσπρια	8,9
Άνθη	-6,1
- Πατάτες και σπόροι	33,1
Πατάτες	35,2
- Φρούτα	3,9
Φρέσκα φρούτα <sup>1</sup>	-20,4
Εσπεριδοειδή	16,4
Ξηροί καρποί <sup>2</sup>	6,9
Ελιές βρώσιμες	7,6
- Ελαιόλαδο	28,0
<b>Ζωική παραγωγή</b>	<b>5,2</b>
- Κρέατα	6,6
Βοοειδή	8,9
Προβατοειδή	1,4
Αίγες	6,1
Χοιρινά	10,8
Πουλερικά	2,1
Κουνέλια	2,8
- Ζωικά προϊόντα	3,6
Γάλα	4,5
Αυγά	2,4
Λοιπά πρωτογενή προϊόντα	-2,2

1: εξαιρούνται τα επιτραπέζια Σταφύλια

2 : εξαιρούνται οι Σταφίδες

Οι λοιποί Δείκτες Τιμών Εκρών, δεν παρουσίασαν αξιόλογη μεταβολή και είχαν μικρότερη επίδραση στη διαμόρφωση του Γενικού Δείκτη Τιμών Εκρών.

### **Δείκτης Τιμών Εισροών στη Γεωργία-Κτηνοτροφία**

Ο Γενικός Δείκτης Τιμών Εισροών στη Γεωργία-Κτηνοτροφία του μηνός Οκτωβρίου 2005, σε σύγκριση με τον αντίστοιχο δείκτη του Οκτωβρίου 2004, σημείωσε αύξηση 3,8%, έναντι αυξήσεων 9,2% και 4,3%, που είχαν σημειωθεί, κατά τις αντίστοιχες συγκρίσεις των ετών 2004 προς 2003 και 2003 προς 2002 (Πίνακας 3).

Ο Γενικός Δείκτης κατά τον μήνα Οκτώβριο 2005, σε σύγκριση με το δείκτη του Σεπτεμβρίου 2005, παρουσίασε αύξηση 0,9%, έναντι αυξήσεων 1,7% και 0,6%, που σημειώθηκαν, κατά τις αντίστοιχες συγκρίσεις των ετών 2004 και 2003 (Πίνακας 4).

Επίσης, ο Γενικός Δείκτης Τιμών Εισροών του μηνός Οκτωβρίου 2005 σε σύγκριση με τον ίδιο δείκτη του Δεκεμβρίου 2004, παρουσίασε αύξηση 4,9%, έναντι αυξήσεων 8,0% και 3,5%, που είχαν σημειωθεί, κατά τις αντίστοιχες συγκρίσεις των ετών 2004 και 2003.

Η αύξηση του Γενικού Δείκτη Τιμών Εισροών στη Γεωργία-Κτηνοτροφία, κατά 3,8%, το μήνα Οκτώβριο 2005, σε σύγκριση με τον αντίστοιχο δείκτη του Οκτωβρίου 2004, οφείλεται κυρίως στις ακόλουθες μεταβολές των δεικτών των ομάδων, υποομάδων και προϊόντων των εισροών:

<b>Ομάδες – υποομάδες – προϊόντα</b>	<b>Ποσοστιαίες μεταβολές (%)</b>
<b>Αναλώσιμα μέσα</b>	<b>3,7</b>
- Σπόροι	1,8
- Ενέργεια και λιπαντικά	13,6
πετρέλαιο	15,8
βενζίνη	10,5
- Λιπάσματα	6,7
- Γεωργικά φάρμακα	2,4
- Κτηνιατρικά φάρμακα	3,3
- Ζωοτροφές	-1,7
- Εργαλεία και εφόδια	9,3
- Συντήρηση και επισκευή μηχανολογικού εξοπλισμού και εγκαταστάσεων	4,4
- Συντήρηση και επισκευή κτιριακών εγκαταστάσεων	4,8
- Λοιπά έξοδα	4,9

<b>Σχηματισμός πάγιου κεφαλαίου</b>	<b>4,1</b>
<b>Μηχανήματα και εξοπλισμός</b>	<b>4,4</b>
-Περιστρεφόμενα μονοαξονικά μηχανήματα	2,4
-Μηχανήματα καλλιέργειας	7,5
-Μηχανήματα συγκομιδής	2,4
-Μηχανήματα και εγκαταστάσεις	5,0
-Γεωργικοί ελκυστήρες	6,1
-Λοιπά οχήματα	3,9
<b>Γεωργικά κτίρια</b>	<b>3,0</b>

Οι λοιποί Δείκτες Τιμών Εισροών, δεν παρουσίασαν αξιόλογη μεταβολή και είχαν μικρότερη επίδραση στη διαμόρφωση του Γενικού Δείκτη Τιμών Εισροών.

Ακολουθούν πίνακες και διαγράμματα που εμφανίζουν τους Δείκτες Τιμών Εισροών και Εκροών στη Γεωργία - Κτηνοτροφία, καθώς επίσης τις ετήσιες και μηνιαίες μεταβολές τους.

Πίνακας 1. Ετήσιες συγκρίσεις των Δεικτών Τιμών Εκροών στη Γεωργία - Κτηνοτροφία  
(χωρίς επιδοτήσεις)

Έτος βάσης: 2000=100,0

Ομάδες, υποομάδες προϊόντων	ΟΚΤΩΒΡΙΟΣ								
	2005	2004	%	2004	2003	%	2003	2002	%
<b>Γενικός Δείκτης</b>	123,8	115,5	7,2	115,5	120,1	-3,8	120,1	111,9	7,3
<b>Φυτική παραγωγή</b>	128,0	118,5	8,0	118,5	125,4	-5,5	125,4	115,3	8,8
1 <b>Δημητριακά και σπόροι</b>	102,0	103,4	-1,4	103,4	108,6	-4,7	108,6	104,9	3,5
-Δημητριακά και ρύζι	101,3	102,6	-1,2	102,6	108,0	-5,0	108,0	105,0	2,9
-Σπόροι Δημητριακών	113,3	117,0	-3,1	117,0	117,9	-0,8	117,9	103,9	13,5
2 <b>Βιομηχανικά φυτά</b>	95,1	106,8	-10,9	106,8	115,5	-7,5	115,5	90,1	28,2
-Ζαχαρότευτλα	94,4	99,1	-4,8	99,1	84,1	17,9	84,1	76,3	10,3
3 <b>Κτηνοτροφικά φυτά</b>	147,5	151,6	-2,7	151,6	150,8	0,5	150,8	111,9	34,7
4 <b>Λαχανικά και Κηπευτικά</b>	122,5	106,4	15,1	106,4	104,5	1,8	104,5	106,6	-2,0
-Φρέσκα Λαχανικά	121,1	103,9	16,6	103,9	102,6	1,3	102,6	106,0	-3,2
-Όσπρια	142,4	130,7	8,9	130,7	128,5	1,8	128,5	104,0	23,6
-Άνθη	143,6	153,0	-6,1	153,0	136,6	12,0	136,6	124,0	10,1
5 <b>Πατάτες και σπόροι</b>	113,2	85,0	33,1	85,0	139,4	-39,0	139,4	100,2	39,2
-Πατάτες	111,8	82,7	35,2	82,7	140,6	-41,2	140,6	99,2	41,7
-Σπόροι Πατάτας	134,9	122,2	10,4	122,2	121,0	0,9	121,0	115,7	4,6
6 <b>Φρούτα</b>	131,1	126,2	3,9	126,2	144,8	-12,9	144,8	147,0	-1,5
-Φρέσκα Φρούτα <sup>1</sup>	122,5	153,9	-20,4	153,9	165,6	-7,1	165,6	125,8	31,6
-Εσπεριδοειδή	239,8	206,0	16,4	206,0	171,2	20,3	171,2	147,4	16,2
-Ξηροί Καρποί <sup>2</sup>	151,3	141,5	6,9	141,5	129,3	9,5	129,3	123,5	4,7
-Σταφύλια-Σταφίδες-Μούστος	122,9	96,7	27,2	96,7	142,7	-32,3	142,7	177,1	-19,4
-Ελιές Βρώσιμες	135,1	125,5	7,6	125,5	112,8	11,2	112,8	120,0	-6,0
7 <b>Κρασί</b>	124,1	119,7	3,6	119,7	116,8	2,4	116,8	111,9	4,4
8 <b>Ελαιόλαδο</b>	186,5	145,7	28,0	145,7	131,8	10,5	131,8	108,2	21,8
9 <b>Λοιπά φυτικά προϊόντα</b>	104,0	102,6	1,4	102,6	101,5	1,1	101,5	100,2	1,3
-Σπόροι Κτηνοτροφικών φυτών	104,0	102,6	1,4	102,6	101,5	1,1	101,5	100,2	1,3
<b>Ζωϊκή παραγωγή</b>	113,8	108,3	5,2	108,3	107,2	1,0	107,2	103,9	3,1
1 <b>Κρέατα</b>	113,3	106,2	6,6	106,2	106,2	0,0	106,2	100,6	5,6
2 <b>Ζωϊκά προϊόντα</b>	114,5	110,5	3,6	110,5	108,1	2,2	108,1	107,6	0,4
-Γάλα	113,4	108,6	4,5	108,6	106,2	2,2	106,2	106,4	-0,2
-Αυγά	113,8	111,1	2,4	111,1	107,0	3,8	107,0	102,3	4,6
-Λοιπά πρωτογενή προϊόντα	125,1	128,0	-2,2	128,0	128,0	0,0	128,0	126,9	0,9

1:εξαιρούνται τα επιτραπέζια Σταφύλια

2:εξαιρούνται οι Σταφίδες

**Πίνακας 2. Μηνιαίες συγκρίσεις των Δεικτών Τιμών Εκροών στη Γεωργία - Κτηνοτροφία**  
(χωρίς επιδοτήσεις)

Έτος βάσης: 2000=100,0

Ομάδες, υποομάδες προϊόντων	2005			2004			2003		
	Οκτώβριος	Σεπτέμβριος	%	Οκτώβριος	Σεπτέμβριος	%	Οκτώβριος	Σεπτέμβριος	%
<b>Γενικός Δείκτης</b>	123,8	119,8	3,3	115,5	115,6	-0,1	120,1	118,4	1,4
<b>Φυτική παραγωγή</b>	128,0	122,2	4,7	118,5	118,6	-0,1	125,4	123,8	1,3
1 <b>Δημητριακά και σπόροι</b>	102,0	102,9	-0,8	103,4	105,5	-2,0	108,6	105,3	3,1
-Δημητριακά και ρύζι	101,3	102,3	-0,9	102,6	104,8	-2,1	108,0	104,9	3,0
-Σπόροι Δημητριακών	113,3	113,1	0,2	117,0	117,4	-0,3	117,9	112,5	4,9
2 <b>Βιομηχανικά φυτά</b>	95,1	95,1	0,0	106,8	106,8	0,0	115,5	111,1	3,9
-Ζαχαρότευτλα	94,4	94,4	0,0	99,1	99,1	0,0	84,1	84,1	0,0
3 <b>Κτηνοτροφικά φυτά</b>	147,5	147,8	-0,2	151,6	152,7	-0,7	150,8	146,4	3,0
4 <b>Λαχανικά και Κηπευτικά</b>	122,5	113,4	8,0	106,4	97,3	9,4	104,5	98,9	5,7
-Φρέσκα Λαχανικά	121,1	111,4	8,7	103,9	93,8	10,8	102,6	96,0	6,8
-Όσπρια	142,4	140,2	1,5	130,7	130,2	0,4	128,5	140,2	-8,3
-Άνηθ	143,6	140,1	2,5	153,0	153,1	-0,1	136,6	134,9	1,2
5 <b>Πατάτες και σπόροι</b>	113,2	108,3	4,5	85,0	86,3	-1,5	139,4	136,5	2,2
-Πατάτες	111,8	106,6	4,8	82,7	84,0	-1,6	140,6	137,5	2,3
-Σπόροι Πατάτας	134,9	134,9	0,0	122,2	122,2	0,0	121,0	121,0	0,0
6 <b>Φρούτα</b>	131,1	126,1	4,0	126,2	131,6	-4,1	144,8	148,3	-2,4
-Φρέσκα Φρούτα <sup>1</sup>	122,5	132,9	-7,9	153,9	153,4	0,3	165,6	177,3	-6,6
-Εσπεριδοειδή	239,8	248,8	-3,6	206,0	221,0	-6,8	171,2	199,3	-14,1
-Ξηροί Καρποί <sup>2</sup>	151,3	139,5	8,5	141,5	138,8	2,0	129,3	130,3	-0,8
-Σταφύλια-Σταφίδες-Μούστος	122,9	104,7	17,4	96,7	96,6	0,0	142,7	121,6	17,3
-Ελιές Βρώσιμες	135,1	137,1	-1,5	125,5	130,8	-4,1	112,8	112,8	0,1
7 <b>Κρασί</b>	124,1	124,1	0,0	119,7	119,7	0,0	116,8	116,6	0,2
8 <b>Ελαιόλαδο</b>	186,5	170,1	9,7	145,7	148,1	-1,6	131,8	132,4	-0,4
9 <b>Λοιπά φυτικά προϊόντα</b>	104,0	103,5	0,5	102,6	102,6	0,0	101,5	100,6	0,9
-Σπόροι Κτηνοτροφικών φυτών	104,0	103,5	0,5	102,6	102,6	0,0	101,5	100,6	0,9
<b>Ζωική παραγωγή</b>	113,8	114,0	-0,2	108,3	108,4	-0,2	107,2	105,5	1,6
1 <b>Κρέατα</b>	113,3	113,7	-0,4	106,2	106,6	-0,4	106,2	103,2	2,9
2 <b>Ζωικά προϊόντα</b>	114,5	114,4	0,1	110,5	110,4	0,0	108,1	107,9	0,2
-Γάλα	113,4	113,5	0,0	108,6	108,6	0,0	106,2	106,1	0,1
-Αυγά	113,8	113,6	0,2	111,1	110,7	0,3	107,0	105,3	1,6
-Λοιπά πρωτογενή προϊόντα	125,1	124,4	0,6	128,0	127,8	0,1	128,0	128,4	-0,3

1:εξαιρούνται τα επιτραπέζια Σταφύλια

2:εξαιρούνται οι Σταφίδες

Πίνακας 3. Ετήσιες συγκρίσεις των Δεικτών Τιμών Εισροών στη Γεωργία - Κτηνοτροφία

Έτος βάσης: 2000=100,0

Ομάδες, υποομάδες προϊόντων	Ο Κ Τ Ω Β Ρ Ι Ο Σ								
	2005	2004	%	2004	2003	%	2003	2002	%
<b>Γενικός Δείκτης</b>	125,1	120,5	3,8	120,5	110,4	9,2	110,4	105,8	4,3
<b>Αναλώσιμα μέσα</b>	126,3	121,8	3,7	121,8	109,9	10,8	109,9	105,1	4,6
1 Σπόροι	122,2	120,0	1,8	120,0	114,6	4,7	114,6	111,4	2,9
2 Ενέργεια και λιπαντικά	139,6	122,8	13,6	122,8	102,8	19,5	102,8	99,7	3,1
3 Λιπάσματα	137,9	129,3	6,7	129,3	119,5	8,2	119,5	117,2	2,0
4 Γεωργικά φάρμακα	114,1	111,4	2,4	111,4	106,7	4,5	106,7	103,5	3,0
5 Κτηνιατρικά φάρμακα	121,7	117,8	3,3	117,8	112,2	5,0	112,2	106,4	5,5
6 Ζωοτροφές	120,2	122,3	-1,7	122,3	110,5	10,6	110,5	104,2	6,1
7 Εργαλεία και εφόδια	129,8	118,8	9,3	118,8	113,1	5,0	113,1	111,1	1,8
8 Συντήρηση και επισκευή μηχανολογικού εξοπλισμού και εγκαταστάσεων	116,2	111,3	4,4	111,3	107,1	3,9	107,1	106,5	0,6
9 Συντήρηση και επισκευή κτιριακών εγκαταστάσεων	122,8	117,2	4,8	117,2	111,6	5,0	111,6	108,7	2,7
10 Λοιπά έξοδα	150,6	143,6	4,9	143,6	115,9	23,8	115,9	100,4	15,5
<b>Σχηματισμός πάγιου κεφαλαίου</b>	121,4	116,6	4,1	116,6	112,3	3,9	112,3	108,8	3,2
11 Μηχανήματα και εξοπλισμός	122,4	117,3	4,4	117,3	113,1	3,7	113,1	109,5	3,3
Περιστρεφόμενα μονοαξονικά μηχανήματα	116,0	113,2	2,4	113,2	110,3	2,6	110,3	105,4	4,6
Μηχανήματα καλλιέργειας	126,2	117,4	7,5	117,4	109,7	7,0	109,7	107,7	1,9
Μηχανήματα συγκομιδής	111,1	108,5	2,4	108,5	107,1	1,3	107,1	103,3	3,7
Μηχανήματα και εγκαταστάσεις	122,5	116,7	5,0	116,7	112,2	4,0	112,2	108,5	3,4
Γεωργικοί ελκυστήρες	122,1	115,1	6,1	115,1	110,5	4,2	110,5	106,0	4,3
Λοιπά οχήματα	125,6	121,0	3,9	121,0	118,2	2,4	118,2	115,2	2,6
12 Γεωργικά κτίρια	117,4	114,0	3,0	114,0	109,8	3,9	109,8	106,6	3,0

Πίνακας 4. Μηνιαίες συγκρίσεις των Δεικτών Τιμών Εισροών στη Γεωργία - Κτηνοτροφία

Έτος βάσης: 2000=100,0

Ομάδες, υποομάδες προϊόντων	2005			2004			2003		
	Οκτώβριος	Σεπτέμβριος	%	Οκτώβριος	Σεπτέμβριος	%	Οκτώβριος	Σεπτέμβριος	%
<b>Γενικός Δείκτης</b>	125,1	123,9	0,9	120,5	118,5	1,7	110,4	109,7	0,6
<b>Αναλώσιμα μέσα</b>	126,3	124,9	1,1	121,8	119,2	2,1	109,9	109,2	0,7
1 Σπόροι	122,2	120,9	1,1	120,0	120,4	-0,3	114,6	113,6	0,9
2 Ενέργεια και λιπαντικά	139,6	136,6	2,1	122,8	113,5	8,3	102,8	101,5	1,3
3 Λιπάσματα	137,9	136,4	1,1	129,3	126,5	2,2	119,5	119,4	0,1
4 Γεωργικά φάρμακα	114,1	114,0	0,1	111,4	110,9	0,4	106,7	106,3	0,4
5 Κτηνιατρικά φάρμακα	121,7	121,7	0,0	117,8	117,4	0,4	112,2	111,8	0,4
6 Ζωοτροφές	120,2	119,6	0,5	122,3	123,5	-1,0	110,5	109,8	0,7
7 Εργαλεία και εφόδια	129,8	128,4	1,0	118,8	118,3	0,4	113,1	112,2	0,8
8 Συντήρηση και επισκευή μηχανολογικού εξοπλισμού και εγκαταστάσεων	116,2	115,8	0,3	111,3	110,9	0,3	107,1	107,0	0,1
9 Συντήρηση και επισκευή κτιριακών εγκαταστάσεων	122,8	122,3	0,4	117,2	116,4	0,7	111,6	111,0	0,6
10 Λοιπά έξοδα	150,6	143,6	4,9	143,6	122,9	16,8	115,9	115,9	0,0
<b>Σχηματισμός πάγιου κεφαλαίου</b>	121,4	121,0	0,3	116,6	116,3	0,3	112,3	111,9	0,3
11 Μηχανήματα και εξοπλισμός	122,4	121,9	0,4	117,3	117,1	0,2	113,1	112,5	0,4
Περιστρεφόμενα μονοαξονικά μηχανήματα	116,0	115,7	0,3	113,2	112,8	0,4	110,3	110,3	0,0
Μηχανήματα καλλιέργειας	126,2	125,0	0,9	117,4	116,4	0,8	109,7	109,7	0,0
Μηχανήματα συγκομιδής	111,1	110,9	0,2	108,5	108,2	0,3	107,1	107,1	0,0
Μηχανήματα και εγκαταστάσεις	122,5	121,9	0,5	116,7	116,6	0,1	112,2	112,2	0,0
Γεωργικοί ελκυστήρες	122,1	121,4	0,6	115,1	114,6	0,5	110,5	110,5	0,0
Λοιπά οχήματα	125,6	125,3	0,2	121,0	121,0	0,0	118,2	116,7	1,3
12 Γεωργικά κτίρια	117,4	117,4	0,0	114,0	113,2	0,7	109,8	109,9	-0,1

*Παρατηρήσεις:*

1) Η περιγραφή και το περιεχόμενο των ομάδων και υποομάδων των Δεικτών Τιμών Εισροών και Εκροών στη Γεωργία-Κτηνοτροφία βασίζονται στη νέα ομαδοποίηση των δεικτών όπως εφαρμόζεται μετά την αναθεώρηση 2000=100.

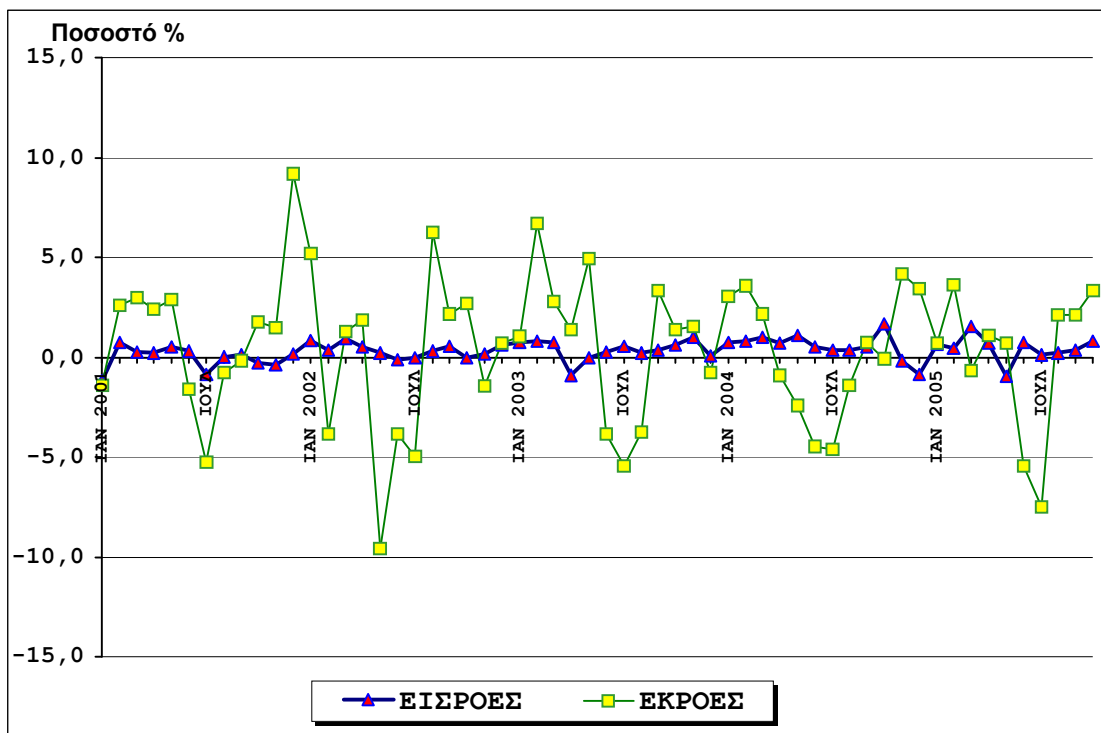
2) Η περαιτέρω ανάλυση των ομάδων, όπως εμφανίζεται στους πίνακες Εκροών 1,2, παρέχει τη δυνατότητα αναδρομικών συγκρίσεων.

3) Οι παραπάνω δείκτες τιμών υπολογίζονται με άπειρα δεκαδικά ψηφία και δημοσιεύονται με στρογγυλοποίηση ενός δεκαδικού ψηφίου.

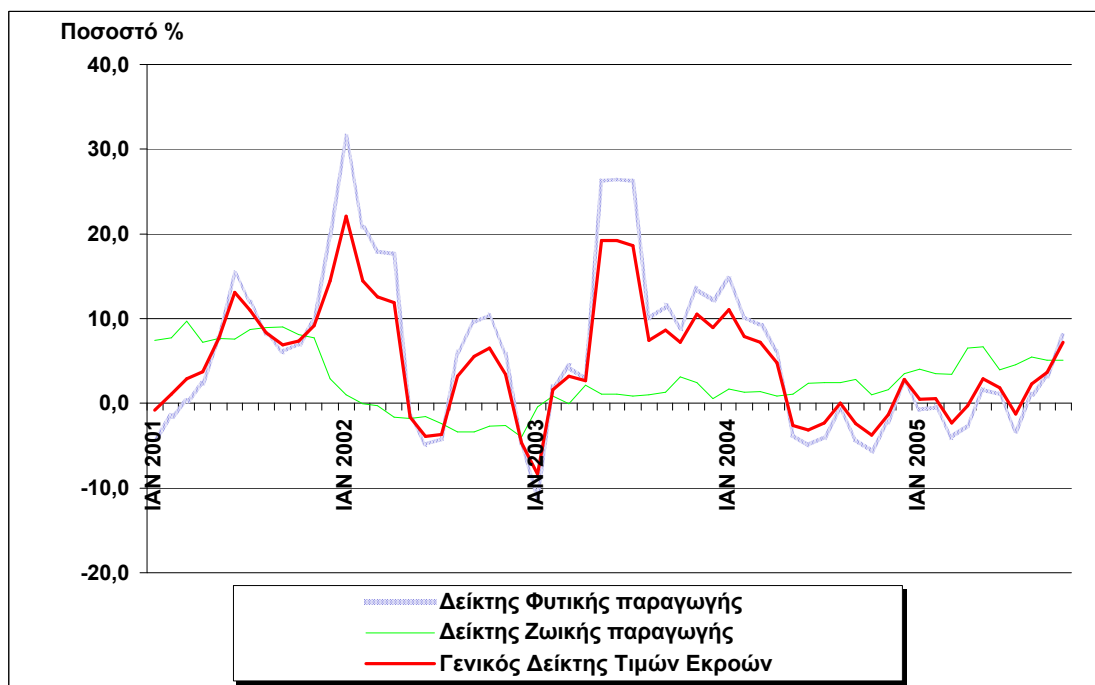
4) Οι ποσοστιαίες μεταβολές υπολογίζονται βάσει δεικτών με άπειρα δεκαδικά ψηφία και δημοσιεύονται με στρογγυλοποίηση ενός δεκαδικού ψηφίου.



**Γράφημα 1: Μηνιαίες μεταβολές των Γενικών Δεικτών Τιμών Εισροών και Εκροών στη Γεωργία - Κτηνοτροφία (2000=100,0)**



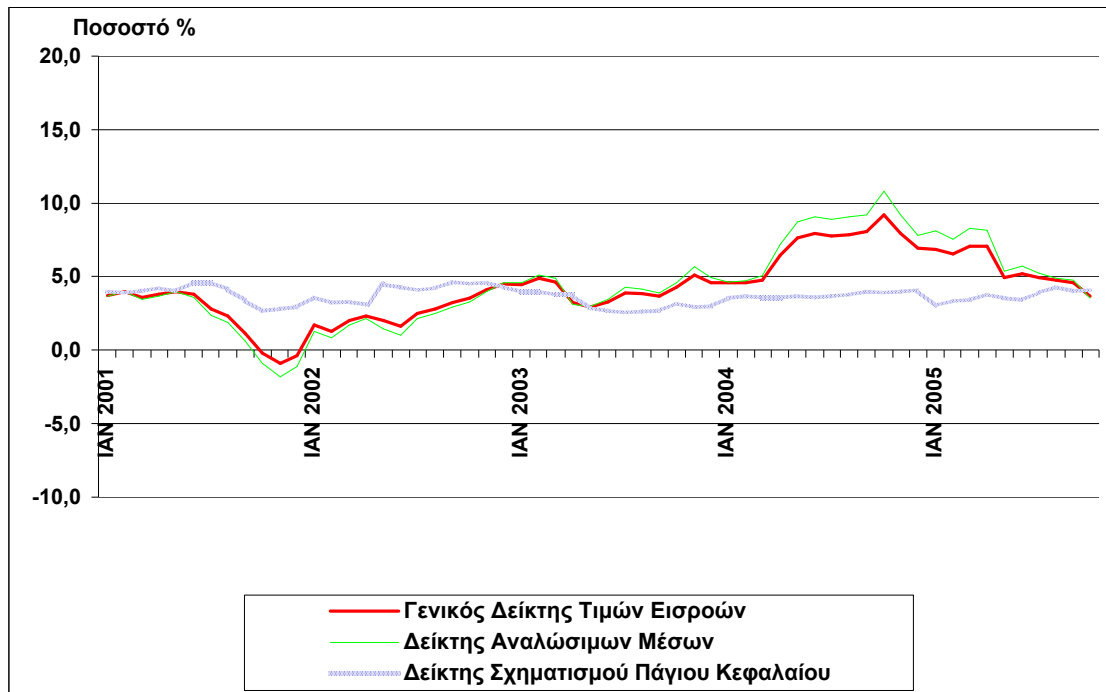
**Γράφημα 2: Ετήσιες μεταβολές του Γενικού Δείκτη Τιμών Εκροών και των Δεικτών των Ομάδων Φυτικής και Ζωικής Παραγωγής (2000=100,0)**



**Γράφημα 3:**

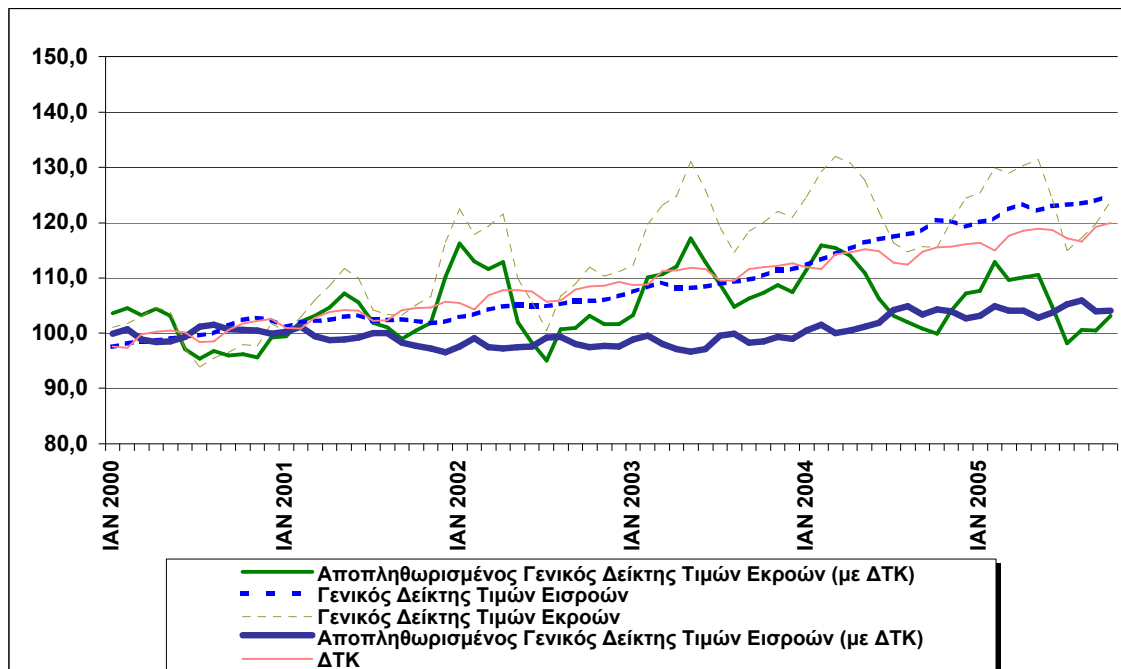
**Ετήσιες μεταβολές του Γενικού Δείκτη Τιμών Εισροών και των Δεικτών των Ομάδων Αναλώσιμων Μέσων και Σχηματισμού Πάγιου Κεφαλαίου**

**(2000=100,0)**



#### Γράφημα 4:

Γενικοί Δείκτες τιμών Εισροών-Εκροών (χωρίς επιδοτήσεις) και Αποπληθωρισμένοι αντίστοιχοι Δείκτες Τιμών (με το Δείκτη Τιμών Καταναλωτή-ΔΤΚ)  
(2000=100,0)



Σημείωση: Οι ποσοστιαίες μεταβολές που χρησιμοποιούνται στα γραφήματα υπολογίζονται βάσει δεικτών με άπειρα δεκαδικά ψηφία.

Αρμόδιος : Κων/νος Θωμάς  
Τηλέφωνο : +30 210 4852121  
Fax : +30 210 4852714  
E-mail : conthom@statistics.gr