



Πειραιάς, 17 Ιουνίου 2005

---

# Δ Ε Λ Τ Ι Ο   Τ Υ Π Ο Υ

## **ΔΕΙΚΤΕΣ ΤΙΜΩΝ ΕΙΣΡΟΩΝ & ΕΚΡΟΩΝ ΣΤΗ ΓΕΩΡΓΙΑ – ΚΤΗΝΟΤΡΟΦΙΑ**

ΑΠΡΙΛΙΟΣ 2005

Η Δ/ση Οικονομικών & Βραχυχρόνιων Δεικτών της Γενικής Γραμματείας Εθνικής Στατιστικής Υπηρεσίας της Ελλάδος ανακοινώνει ότι, βάσει προσωρινών στοιχείων, η εξέλιξη των Δεικτών Τιμών Εισροών και Εκροών στη Γεωργία-Κτηνοτροφία, με βάση το έτος 2000=100,0, για το μήνα Απρίλιο 2005, έχει ως εξής:

Από τη σύγκριση του γενικού δείκτη τιμών εκροών του τομέα της γεωργίας-κτηνοτροφίας του μηνός Απριλίου 2005, με τον αντίστοιχο δείκτη του Απριλίου 2004, δεν προκύπτει μεταβολή, έναντι αυξήσεων 4,8% και 2,7%, που είχαν σημειωθεί κατά τις αντίστοιχες συγκρίσεις των δεικτών των ετών 2004 προς 2003 και 2003 προς 2002.

Ο γενικός δείκτης τιμών εκροών του μηνός Απριλίου 2005 σε σύγκριση με τον προηγούμενο μήνα Μάρτιο 2005, παρουσίασε αύξηση 1,8%, έναντι μείωσης 0,9% και αύξησης 1,4%, που σημειώθηκαν κατά τις αντίστοιχες συγκρίσεις των δεικτών των ετών 2004 και 2003.

Επίσης, ο γενικός δείκτης τιμών εκροών του μηνός Απριλίου 2005 σε σύγκριση με τον αντίστοιχο δείκτη του Δεκεμβρίου 2004, παρουσίασε αύξηση 5,0%, έναντι αυξήσεων 8,1% και 12,4%, που είχαν σημειωθεί κατά τις αντίστοιχες συγκρίσεις των δεικτών των ετών 2004 και 2003.

Η μή μεταβολή του γενικού δείκτη τιμών εκροών στη γεωργία-κτηνοτροφία το μήνα Απρίλιο 2005 σε σύγκριση με τον αντίστοιχο δείκτη του Απριλίου 2004, οφείλεται κυρίως στις ακόλουθες ποσοστιαίες μεταβολές (%) των δεικτών τιμών των ομάδων και υποομάδων των εκροών (οι αυξήσεις αντισταθμίστηκαν πλήρως από τις μειώσεις):

<b>Φυτική παραγωγή</b>	<b>-2,2%</b>
- Δημητριακά και σπόροι	<b>-8,4%</b>
Δημητριακά και ρύζι	-8,7%
- Βιομηχανικά φυτά	<b>-8,7%</b>
- Κτηνοτροφικά φυτά	<b>-2,4%</b>
- Λαχανικά και κηπευτικά	<b>2,8%</b>
Φρέσκα λαχανικά	3,2%
- Πατάτες και σπόροι	<b>-19,6%</b>
Πατάτες	-20,6%
- Φρούτα	<b>0,3%</b>
Φρέσκα φρούτα <sup>1</sup>	4,7%
Εσπεριδοειδή	-6,1%
Ξηροί Καρποί <sup>2</sup>	3,2%
Ελιές βρώσιμες	9,1%
- Ελαιόλαδο	<b>-0,1%</b>
<b>Ζωική παραγωγή</b>	<b>6,5%</b>
- Κρέατα	<b>8,6%</b>
Βοοειδή	3,8%
Προβατοειδή	10,6%
Αίγες	8,1%
Χοιρινά	11,0%
Πουλερικά	-1,7%
Κουνέλια	-0,8%
- Ζωϊκά προϊόντα	<b>4,2%</b>
Γάλα	4,8%
Αυγά	3,8%

1: εξαιρούνται τα επιτραπέζια Σταφύλια

2 : εξαιρούνται οι Σταφίδες

Οι λοιποί δείκτες τιμών εκροών, δεν παρουσίασαν αξιόλογη μεταβολή και είχαν μικρότερη επίδραση στη διαμόρφωση του γενικού δείκτη τιμών εκροών.

Από τη σύγκριση του γενικού δείκτη τιμών εισροών του τομέα της γεωργίας-κτηνοτροφίας του μηνός Απριλίου 2005, με τον αντίστοιχο δείκτη του Απριλίου 2004, προκύπτει αύξηση 7,0%, έναντι αυξήσεων 6,5% και 3,2%, που είχαν σημειωθεί κατά τις αντίστοιχες συγκρίσεις των δεικτών των ετών 2004 προς 2003 και 2003 προς 2002.

Ο γενικός δείκτης τιμών εισροών κατά το μήνα Απρίλιο 2005, σε σύγκριση με τον προηγούμενο μήνα Μάρτιο 2005, παρουσίασε αύξηση 0,7%, έναντι αύξησης 0,7% και μείωσης 0,9%, που σημειώθηκαν κατά τις αντίστοιχες συγκρίσεις των δεικτών των ετών 2004 και 2003.

Ο γενικός δείκτης τιμών εισροών του μηνός Απριλίου 2005, σε σύγκριση με τον αντίστοιχο δείκτη του Δεκεμβρίου 2004, παρουσίασε αύξηση 3,4%, έναντι αυξήσεων 3,3% και 1,4%, που είχαν σημειωθεί κατά τις αντίστοιχες συγκρίσεις των δεικτών των ετών 2004 και 2003.

Η αύξηση του γενικού δείκτη τιμών εισροών στη γεωργία-κτηνοτροφία κατά 7,0% το μήνα Απρίλιο 2005, σε σύγκριση με τον αντίστοιχο δείκτη του Απριλίου 2004, οφείλεται κυρίως στις ακόλουθες ποσοστιαίες μεταβολές (%) των δεικτών τιμών των ομάδων των εισροών:

<b>Αναλώσιμα μέσα</b>	<b>8,2%</b>
- Σπόροι	2,6%
- Ενέργεια και λιπαντικά	19,9%
πετρέλαιο	25,1%
βενζίνη	10,7%
- Λιπάσματα	9,2%
- Γεωργικά φάρμακα	4,7%
- Κτηνιατρικά φάρμακα	3,0%
- Ζωοτροφές	3,8%
- Εργαλεία και εφόδια	8,9%
- Συντήρηση και επισκευή μηχανολογικού εξοπλισμού και εγκαταστάσεων	3,9%
- Συντήρηση και επισκευή κτιριακών εγκαταστάσεων	6,2%
- Λοιπά έξοδα	16,8%

<b>Σχηματισμός πάγιου κεφαλαίου</b>	<b>3,6%</b>
<b>Μηχανήματα και εξοπλισμός</b>	<b>3,8%</b>
-Περιστρεφόμενα μονοαξονικά μηχανήματα	3,4%
-Μηχανήματα καλλιέργειας	9,5%
-Μηχανήματα συγκομιδής	2,7%
-Μηχανήματα και εγκαταστάσεις	5,2%
-Γεωργικοί ελκυστήρες	4,3%
-Λοιπά οχήματα	2,3%
<b>Γεωργικά κτίρια</b>	<b>2,8%</b>

Οι λοιποί δείκτες τιμών εισροών, δεν παρουσίασαν αξιόλογη μεταβολή και είχαν μικρότερη επίδραση στη διαμόρφωση του γενικού δείκτη τιμών εισροών.

Ακολουθούν πίνακες και διαγράμματα που εμφανίζουν τους δείκτες τιμών εισροών και εκροών στη γεωργία - κτηνοτροφία, καθώς επίσης τις μηνιαίες και ετήσιες μεταβολές τους.

**Πίνακας 1. Μηνιαίες συγκρίσεις των Δεικτών Τιμών Εκροών στη Γεωργία - Κτηνοτροφία**  
(χωρίς επιδοτήσεις)

Έτος βάσης: 2000=100,0

Ομάδες, υποομάδες προϊόντων	2005			2004			2003		
	Απρίλιος	Μάρτιος	%	Απρίλιος	Μάρτιος	%	Απρίλιος	Μάρτιος	%
<b>Γενικός δείκτης</b>	130,7	128,4	1,8	130,8	132,0	-0,9	124,8	123,1	1,4
<b>Φυτική παραγωγή</b>	135,9	135,5	0,3	139,0	142,0	-2,2	130,9	130,1	0,6
1 <b>Δημητριακά και σπόροι</b>	101,9	101,9	0,0	111,2	111,2	0,0	106,2	106,2	0,0
-Δημητριακά και ρύζι	101,1	101,1	0,0	110,7	110,7	0,0	105,8	105,8	0,0
-Σπόροι Δημητριακών	115,1	115,1	0,0	119,6	119,6	0,0	111,9	111,9	0,0
2 <b>Βιομηχανικά φυτά</b>	106,8	98,2	8,8	117,0	117,0	0,0	101,8	101,8	0,0
-Ζαχαρότευτλα	99,1	99,1	0,0	84,1	84,1	0,0	76,3	76,3	0,0
3 <b>Κτηνοτροφικά φυτά</b>	148,8	155,6	-4,4	152,4	151,5	0,6	124,0	124,0	0,0
4 <b>Λαχανικά και Κηπευτικά</b>	145,4	152,0	-4,3	141,4	153,0	-7,6	174,2	178,5	-2,4
-Φρέσκα Λαχανικά	145,3	151,9	-4,3	140,8	153,0	-8,0	179,1	183,5	-2,4
-Όσπρια	128,8	128,8	0,0	131,5	131,5	0,0	108,5	108,5	0,0
-Ανθη	157,8	169,4	-6,8	158,0	166,5	-5,1	133,0	137,6	-3,4
5 <b>Πατάτες και σπόροι</b>	127,8	122,6	4,2	158,9	157,7	0,8	128,8	123,5	4,3
-Πατάτες	128,1	122,7	4,4	161,3	160,0	0,8	129,6	124,0	4,5
-Σπόροι Πατάτας	122,2	122,2	0,0	121,0	121,0	0,0	115,7	115,7	0,0
6 <b>Φρούτα</b>	150,7	148,7	1,3	150,2	153,0	-1,8	134,9	130,4	3,4
-Φρέσκα Φρούτα <sup>1</sup>	162,3	159,9	1,5	155,1	182,9	-15,2	154,8	163,8	-5,5
-Εσπεριδοειδή	187,1	183,0	2,3	199,4	193,7	2,9	161,8	144,4	12,0
-Ξηροί Καρποί <sup>2</sup>	139,1	139,1	0,0	134,8	134,8	0,0	128,4	128,4	0,0
-Σταφύλια-Σταφίδες-Μούσος	105,3	105,3	0,0	107,7	107,7	0,0	99,2	99,2	0,0
-Ελιές Βρώσιμες	142,2	141,4	0,6	130,4	130,4	0,0	114,6	114,2	0,3
7 <b>Κρασί</b>	123,8	123,8	0,0	119,4	119,9	-0,5	115,0	115,0	0,0
8 <b>Ελαιόλαδο</b>	149,1	147,6	1,0	149,2	147,9	0,9	108,7	106,5	2,1
9 <b>Λοιπά φυτικά προϊόντα</b>	100,9	100,9	0,0	101,7	101,7	0,0	100,2	100,2	0,0
-Σπόροι Κτηνοτροφικών φυτών	100,9	100,9	0,0	101,7	101,7	0,0	100,2	100,2	0,0
<b>Ζωική παραγωγή</b>	118,2	111,4	6,1	111,0	107,7	3,1	110,1	106,2	3,7
1 <b>Κρέατα</b>	121,5	109,1	11,4	111,9	105,4	6,1	111,6	104,2	7,1
2 <b>Ζωικά προϊόντα</b>	114,7	113,9	0,7	110,1	110,2	-0,1	108,3	108,4	-0,1
-Γάλα	113,6	112,8	0,7	108,4	108,7	-0,3	106,5	106,6	-0,1
-Αυγά	112,5	111,3	1,1	108,4	106,9	1,3	104,9	105,5	-0,6
-Λοιπά πρωτογενή προϊόντα	127,9	128,1	-0,2	128,4	128,7	-0,3	129,6	129,1	0,4

1:εξαιρούνται τα επιτραπέζια Σταφύλια

2:εξαιρούνται οι Σταφίδες

Πίνακας 2. Ετήσιες συγκρίσεις των Δεικτών Τιμών Εκροών στη Γεωργία - Κτηνοτροφία  
(χωρίς επιδοτήσεις)

Έτος βάσης: 2000=100,0

Ομάδες, υποομάδες προϊόντων	Α Π Ρ Ι Λ Ι Ο Σ								
	2005	2004	%	2004	2003	%	2003	2002	%
<i>Γενικός δείκτης</i>	130,7	130,8	0,0	130,8	124,8	4,8	124,8	121,6	2,7
<b>Φυτική παραγωγή</b>	135,9	139,0	-2,2	139,0	130,9	6,1	130,9	127,3	2,9
1 <b>Δημητριακά και σπόροι</b>	101,9	111,2	-8,4	111,2	106,2	4,7	106,2	109,7	-3,2
-Δημητριακά και ρύζι	101,1	110,7	-8,7	110,7	105,8	4,6	105,8	110,0	-3,8
-Σπόροι Δημητριακών	115,1	119,6	-3,8	119,6	111,9	6,9	111,9	103,9	7,8
2 <b>Βιομηχανικά φυτά</b>	106,8	117,0	-8,7	117,0	101,8	15,0	101,8	95,3	6,8
-Ζαχαρότευτλα	99,1	84,1	17,9	84,1	76,3	10,3	76,3	94,2	-19,0
3 <b>Κτηνοτροφικά φυτά</b>	148,8	152,4	-2,4	152,4	124,0	22,9	124,0	108,8	14,0
4 <b>Λαχανικά και Κηπευτικά</b>	145,4	141,4	2,8	141,4	174,2	-18,8	174,2	155,2	12,3
-Φρέσκα Λαχανικά	145,3	140,8	3,2	140,8	179,1	-21,4	179,1	159,7	12,1
-Όσπρια	128,8	131,5	-2,0	131,5	108,5	21,2	108,5	99,4	9,2
-Ανθη	157,8	158,0	-0,1	158,0	133,0	18,8	133,0	112,4	18,3
5 <b>Πατάτες και σπόροι</b>	127,8	158,9	-19,6	158,9	128,8	23,4	128,8	147,0	-12,4
-Πατάτες	128,1	161,3	-20,6	161,3	129,6	24,5	129,6	149,0	-13,0
-Σπόροι Πατάτας	122,2	121,0	0,9	121,0	115,7	4,6	115,7	114,1	1,4
6 <b>Φρούτα</b>	150,7	150,2	0,3	150,2	134,9	11,4	134,9	134,5	0,2
-Φρέσκα Φρούτα <sup>1</sup>	162,3	155,1	4,7	155,1	154,8	0,2	154,8	168,6	-8,2
-Εσπεριδοειδή	187,1	199,4	-6,1	199,4	161,8	23,2	161,8	164,5	-1,6
-Ξηροί Καρποί <sup>2</sup>	139,1	134,8	3,2	134,8	128,4	5,0	128,4	109,8	17,0
-Σταφύλια-Σταφίδες-Μούστος	105,3	107,7	-2,3	107,7	99,2	8,6	99,2	97,9	1,3
-Ελιές Βρώσιμες	142,2	130,4	9,1	130,4	114,6	13,8	114,6	112,6	1,8
7 <b>Κρασί</b>	123,8	119,4	3,7	119,4	115,0	3,8	115,0	110,8	3,8
8 <b>Ελαιόλαδο</b>	149,1	149,2	-0,1	149,2	108,7	37,3	108,7	119,1	-8,8
9 <b>Λοιπά φυτικά προϊόντα</b>	100,9	101,7	-0,8	101,7	100,2	1,5	100,2	101,4	-1,2
-Σπόροι Κτηνοτροφικών φυτών	100,9	101,7	-0,8	101,7	100,2	1,5	100,2	101,4	-1,2
<b>Ζωϊκή παραγωγή</b>	118,2	111,0	6,5	111,0	110,1	0,9	110,1	107,7	2,1
1 <b>Κρέατα</b>	121,5	111,9	8,6	111,9	111,6	0,2	111,6	108,5	2,9
2 <b>Ζωϊκά προϊόντα</b>	114,7	110,1	4,2	110,1	108,3	1,7	108,3	106,9	1,3
-Γάλα	113,6	108,4	4,8	108,4	106,5	1,8	106,5	105,8	0,7
-Αυγά	112,5	108,4	3,8	108,4	104,9	3,3	104,9	103,0	1,8
-Λοιπά πρωτογενή προϊόντα	127,9	128,4	-0,4	128,4	129,6	-0,9	129,6	122,5	5,8

1:εξαιρούνται τα επιτραπέζια Σταφύλια

2:εξαιρούνται οι Σταφίδες

Πίνακας 3. Μηνιαίες συγκρίσεις των Δεικτών Τιμών Εισροών στη Γεωργία - Κτηνοτροφία

Έτος βάσης: 2000=100,0

Ομάδες, υποομάδες προϊόντων	2005			2004			2003		
	Απρίλιος	Μάρτιος	%	Απρίλιος	Μάρτιος	%	Απρίλιος	Μάρτιος	%
<b>Γενικός δείκτης</b>	123,3	122,4	0,7	115,2	114,4	0,7	108,2	109,2	-0,9
<b>Αναλώσιμα μέσα</b>	124,7	123,8	0,7	115,3	114,3	0,9	107,6	108,8	-1,1
1 Σπόροι	120,9	120,8	0,1	117,8	117,5	0,2	112,5	111,6	0,8
2 Ενέργεια και λιπαντικά	129,3	127,2	1,7	107,9	106,2	1,6	101,9	109,9	-7,3
3 Λιπάσματα	136,2	135,6	0,4	124,8	124,3	0,3	118,8	117,8	0,9
4 Γεωργικά φάρμακα	114,1	113,6	0,5	109,0	108,3	0,6	106,2	105,7	0,5
5 Κτηνιατρικά φάρμακα	119,5	120,2	-0,5	116,0	115,6	0,3	110,1	110,0	0,1
6 Ζωοτροφές	123,7	123,0	0,6	119,2	118,2	0,8	106,5	106,2	0,3
7 Εργαλεία και εφόδια	125,0	124,2	0,6	114,8	114,3	0,4	111,6	111,4	0,2
8 Συντήρηση και επισκευή μηχανολογικού εξοπλισμού και εγκαταστάσεων	113,4	113,2	0,1	109,1	108,8	0,3	106,6	106,5	0,1
9 Συντήρηση και επισκευή κτιριακών εγκαταστάσεων	120,2	119,4	0,7	113,2	112,5	0,6	109,5	109,0	0,5
10 Λοιπά έξοδα	143,6	143,6	0,0	122,9	122,9	0,0	115,9	115,9	0,0
<b>Σχηματισμός πάγιου κεφαλαίου</b>	118,9	118,2	0,5	114,7	114,5	0,3	110,8	110,5	0,2
11 Μηχανήματα και εξοπλισμός	119,7	118,9	0,7	115,4	115,2	0,1	110,8	110,7	0,1
Περιστρεφόμενα μονοαξονικά μηχανήματα	115,0	114,7	0,2	111,1	111,2	-0,1	108,2	107,9	0,3
Μηχανήματα καλλιέργειας	123,1	122,2	0,7	112,4	111,4	0,8	108,3	108,2	0,1
Μηχανήματα συγκομιδής	110,6	110,5	0,1	107,7	107,7	0,1	105,3	105,3	0,0
Μηχανήματα και εγκαταστάσεις	120,6	119,1	1,2	114,6	114,4	0,2	109,7	109,6	0,1
Γεωργικοί ελκυστήρες	117,3	116,8	0,4	112,5	112,1	0,3	109,5	109,3	0,2
Λοιπά οχήματα	122,2	121,7	0,4	119,5	119,5	0,0	115,5	115,4	0,0
12 Γεωργικά κτίρια	115,4	115,4	0,0	112,2	111,4	0,7	110,5	109,8	0,7

Πίνακας 4. Ετήσιες συγκρίσεις των Δεικτών Τιμών Εισροών στη Γεωργία - Κτηνοτροφία

Έτος βάσης: 2000=100,0

Ομάδες, υποομάδες προϊόντων	Α Π Ρ Ι Λ Ι Ο Σ								
	2005	2004	%	2004	2003	%	2003	2002	%
<b>Γενικός δείκτης</b>	123,3	115,2	7,0	115,2	108,2	6,5	108,2	104,8	3,2
<b>Αναλώσιμα μέσα</b>	124,7	115,3	8,2	115,3	107,6	7,2	107,6	104,4	3,1
1 Σπόροι	120,9	117,8	2,6	117,8	112,5	4,7	112,5	106,3	5,9
2 Ενέργεια και λιπαντικά	129,3	107,9	19,9	107,9	101,9	5,9	101,9	99,0	2,9
3 Λιπάσματα	136,2	124,8	9,2	124,8	118,8	5,0	118,8	115,9	2,5
4 Γεωργικά φάρμακα	114,1	109,0	4,7	109,0	106,2	2,7	106,2	103,0	3,1
5 Κτηνιατρικά φάρμακα	119,5	116,0	3,0	116,0	110,1	5,4	110,1	105,8	4,0
6 Ζωοτροφές	123,7	119,2	3,8	119,2	106,5	11,9	106,5	104,5	1,9
7 Εργαλεία και εφόδια	125,0	114,8	8,9	114,8	111,6	2,9	111,6	105,5	5,8
8 Συντήρηση και επισκευή μηχανολογικού εξοπλισμού και εγκαταστάσεων	113,4	109,1	3,9	109,1	106,6	2,3	106,6	105,5	1,1
9 Συντήρηση και επισκευή κτιριακών εγκαταστάσεων	120,2	113,2	6,2	113,2	109,5	3,3	109,5	107,0	2,4
10 Λοιπά έξοδα	143,6	122,9	16,8	122,9	115,9	6,0	115,9	100,4	15,5
<b>Σχηματισμός πάγιου κεφαλαίου</b>	118,9	114,7	3,6	114,7	110,8	3,6	110,8	106,7	3,8
11 Μηχανήματα και εξοπλισμός	119,7	115,4	3,8	115,4	110,8	4,1	110,8	106,7	3,9
Περιστρεφόμενα μονοαξονικά μηχανήματα	115,0	111,1	3,4	111,1	108,2	2,7	108,2	104,4	3,6
Μηχανήματα καλλιέργειας	123,1	112,4	9,5	112,4	108,3	3,8	108,3	104,6	3,5
Μηχανήματα συγκομιδής	110,6	107,7	2,7	107,7	105,3	2,3	105,3	102,9	2,3
Μηχανήματα και εγκαταστάσεις	120,6	114,6	5,2	114,6	109,7	4,5	109,7	106,2	3,3
Γεωργικοί ελκυστήρες	117,3	112,5	4,3	112,5	109,5	2,7	109,5	104,5	4,8
Λοιπά οχήματα	122,2	119,5	2,3	119,5	115,5	3,5	115,5	110,3	4,7
12 Γεωργικά κτίρια	115,4	112,2	2,8	112,2	110,5	1,5	110,5	106,8	3,5

Σημειώσεις:

1) Η περιγραφή και το περιεχόμενο των ομάδων και υποομάδων των Δεικτών Τιμών Εισροών και Εκροών στη Γεωργία-Κτηνοτροφία βασίζονται στη νέα ομαδοποίηση των δεικτών όπως εφαρμόζεται μετά την αναθεώρηση 2000=100.

2) Η περαιτέρω ανάλυση των ομάδων, όπως εμφανίζεται στους πίνακες Εκροών 1,2, παρέχει τη δυνατότητα αναδρομικών συγκρίσεων.

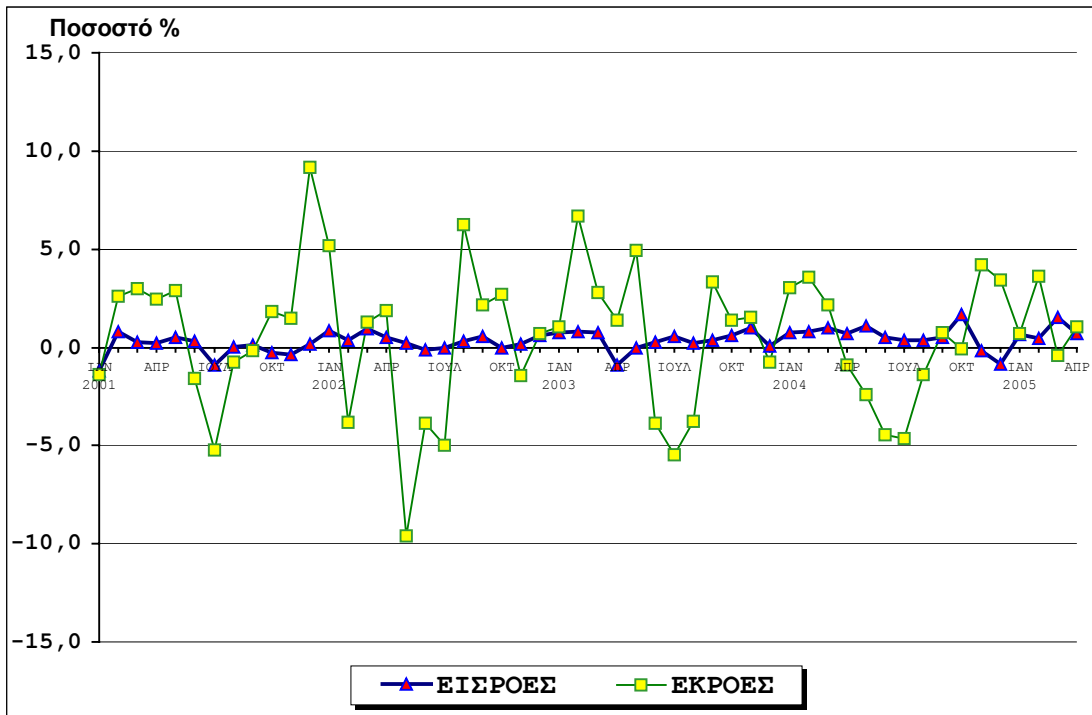
3) Οι παραπάνω δείκτες τιμών υπολογίζονται με άπειρα δεκαδικά ψηφία και δημοσιεύονται με στρογγυλοποίηση ενός δεκαδικού ψηφίου.

4) Οι ποσοστιαίες μεταβολές υπολογίζονται βάσει δεικτών με άπειρα δεκαδικά ψηφία και δημοσιεύονται με στρογγυλοποίηση ενός δεκαδικού ψηφίου.



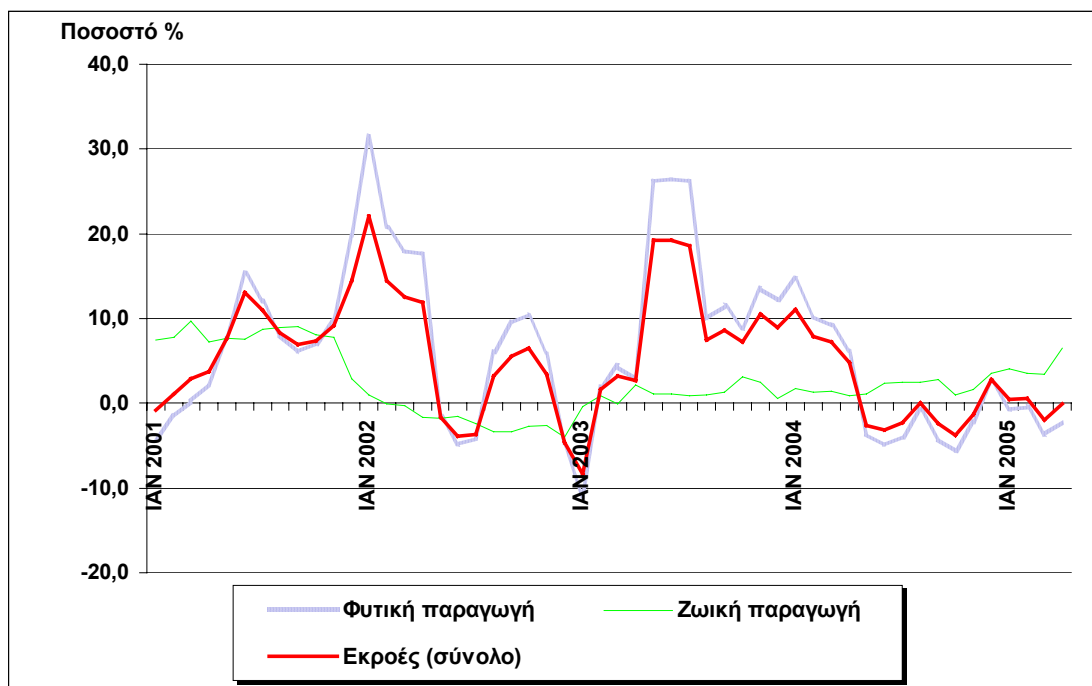
**Γράφημα 1. Μηνιαίες μεταβολές των Γενικών Δεικτών Τιμών Εισροών και Εκροών στη γεωργία - κτηνοτροφία**

2000=100,0

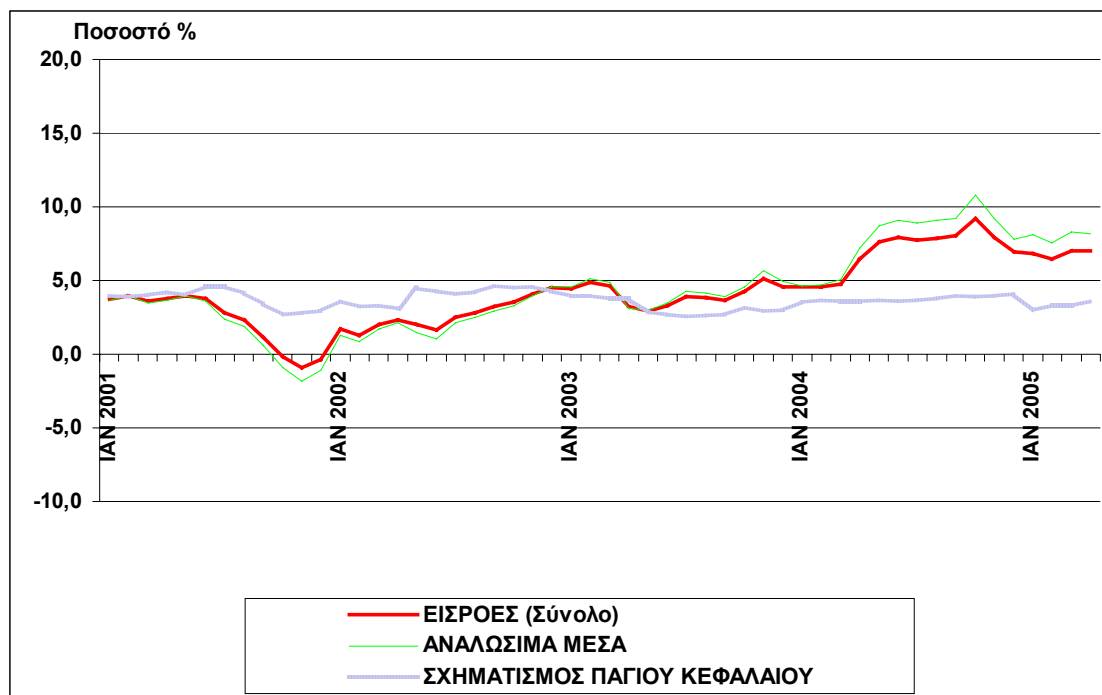


**Γράφημα 2. Ετήσιες μεταβολές των μηνιαίων Δεικτών Τιμών Εκροών και των ομάδων Φυτικής και Ζωικής παραγωγής**

2000=100,0



**Γράφημα 3. Ετήσιες μεταβολές των μηνιαίων Δεικτών Τιμών Εισροών και των ομάδων Αναλώσιμων Μέσων και Σχηματισμού Πάγιου Κεφαλαίου 2000=100,0**



*Σημείωση: Οι ποσοστιαίες μεταβολές που χρησιμοποιούνται στα γραφήματα υπολογίζονται βάσει δεικτών με άπειρα δεκαδικά ψηφία.*

Αρμόδιος : Κων/νος Θωμάς  
 Τηλέφωνο : +30 210 4852121  
 Fax : +30 210 4852714  
 E-mail : conthom@statistics.gr