



Πειραιάς, 17 Μαΐου 2005

Δ Ε Λ Τ Ι Ο Τ Υ Π Ο Υ

ΔΕΙΚΤΕΣ ΤΙΜΩΝ ΕΙΣΡΟΩΝ & ΕΚΡΟΩΝ ΣΤΗ ΓΕΩΡΓΙΑ – ΚΤΗΝΟΤΡΟΦΙΑ

ΜΑΡΤΙΟΣ 2005

Η Δ/ση Οικονομικών & Βραχυχρόνιων Δεικτών της Γενικής Γραμματείας Εθνικής Στατιστικής Υπηρεσίας της Ελλάδος ανακοινώνει ότι, βάσει προσωρινών στοιχείων, η εξέλιξη των Δεικτών Τιμών Εισροών και Εκροών στη Γεωργία-Κτηνοτροφία, με βάση το έτος 2000=100,0, για το μήνα Μάρτιο 2005, έχει ως εξής:

Από τη σύγκριση του γενικού δείκτη τιμών εκροών του τομέα της γεωργίας-κτηνοτροφίας του μηνός Μαρτίου 2005, με τον αντίστοιχο δείκτη του Μαρτίου 2004, προκύπτει μείωση 2,7%, έναντι αυξήσεων 7,2% και 3,2%, που είχαν σημειωθεί κατά τις αντίστοιχες συγκρίσεις των δεικτών των ετών 2004 προς 2003 και 2003 προς 2002.

Ο γενικός δείκτης τιμών εκροών του μηνός Μαρτίου 2005 σε σύγκριση με τον προηγούμενο μήνα Φεβρουάριο 2005, παρουσίασε μείωση 0,4%, έναντι αυξήσεων 2,2% και 2,8%, που σημειώθηκαν κατά τις αντίστοιχες συγκρίσεις των δεικτών των ετών 2004 και 2003.

Επίσης, ο γενικός δείκτης τιμών εκροών του μηνός Μαρτίου 2005 σε σύγκριση με τον αντίστοιχο δείκτη του Δεκεμβρίου 2004, παρουσίασε αύξηση 4,0%, έναντι αυξήσεων 9,0% και 10,8%, που είχαν σημειωθεί κατά τις αντίστοιχες συγκρίσεις των δεικτών των ετών 2004 και 2003.

Η μείωση του γενικού δείκτη τιμών εκρών στη γεωργία-κτηνοτροφία κατά 2,7% το μήνα Μάρτιο 2005 σε σύγκριση με τον αντίστοιχο δείκτη του Μαρτίου 2004, οφείλεται κυρίως στις ακόλουθες ποσοστιαίες μεταβολές (%) των δεικτών τιμών των ομάδων και υποομάδων των εκρών:

Φυτική παραγωγή	-4,6%
- Δημητριακά και σπόροι	-8,4%
Δημητριακά και ρύζι	-8,7%
- Βιομηχανικά φυτά	-16,1%
- Κτηνοτροφικά φυτά	2,7%
- Λαχανικά και κηπευτικά	-0,6%
Φρέσκα λαχανικά	-0,7%
Άνθη	1,7%
- Πατάτες και σπόροι	-22,2%
Πατάτες	-23,3%
- Φρούτα	-2,8%
Φρέσκα φρούτα ¹	-12,6%
Εσπεριδοειδή	-5,5%
Ξηροί Καρποί ²	3,2%
Ελιές βρώσιμες	8,4%
- Ελαιόλαδο	-0,2%

Ζωική παραγωγή	3,4%
- Κρέατα	3,4%
Βοοειδή	0,7%
Προβατοειδή	2,0%
Αίγες	6,9%
Χοιρινά	9,3%
Πουλερικά	-3,3%
Κουνέλια	-0,1%
- Ζωϊκά προϊόντα	3,4%
Γάλα	3,8%
Αυγά	4,1%
Λοιπά πρωτογενή προϊόντα	-0,5%

1: εξαιρούνται τα επιτραπέζια Σταφύλια

2 : εξαιρούνται οι Σταφίδες

Οι λοιποί δείκτες τιμών εκρών, δεν παρουσίασαν αξιόλογη μεταβολή και είχαν μικρότερη επίδραση στη διαμόρφωση του γενικού δείκτη τιμών εκρών.

Από τη σύγκριση του γενικού δείκτη τιμών εισροών του τομέα της γεωργίας-κτηνοτροφίας του μηνός Μαρτίου 2005, με τον αντίστοιχο δείκτη του Μαρτίου 2004, προκύπτει αύξηση 7,0%, έναντι αυξήσεων 4,8% και 4,7%, που είχαν σημειωθεί κατά τις αντίστοιχες συγκρίσεις των δεικτών των ετών 2004 προς 2003 και 2003 προς 2002.

Ο γενικός δείκτης τιμών εισροών κατά το μήνα Μάρτιο 2005, σε σύγκριση με τον προηγούμενο μήνα Φεβρουάριο 2005, παρουσίασε αύξηση 1,5%, έναντι αυξήσεων 1,0% και 0,8%, που σημειώθηκαν κατά τις αντίστοιχες συγκρίσεις των δεικτών των ετών 2004 και 2003.

Ο γενικός δείκτης τιμών εισροών του μηνός Μαρτίου 2005, σε σύγκριση με τον αντίστοιχο δείκτη του Δεκεμβρίου 2004, παρουσίασε αύξηση 2,6%, έναντι αυξήσεων 2,6% και 2,3%, που είχαν σημειωθεί κατά τις αντίστοιχες συγκρίσεις των δεικτών των ετών 2004 και 2003.

Η αύξηση του γενικού δείκτη τιμών εισροών στη γεωργία-κτηνοτροφία κατά 7,0% το μήνα Μάρτιο 2005, σε σύγκριση με τον αντίστοιχο δείκτη του Μαρτίου 2004, οφείλεται κυρίως στις ακόλουθες ποσοστιαίες μεταβολές (%) των δεικτών τιμών των ομάδων των εισροών:

Αναλώσιμα μέσα	8,3%
- Σπόροι	2,8%
- Ενέργεια και λιπαντικά	19,8%
πετρέλαιο	25,0%
βενζίνη	7,6%
- Λιπάσματα	9,1%
- Γεωργικά φάρμακα	4,8%
- Κτηνιατρικά φάρμακα	4,0%
- Ζωοτροφές	4,0%
- Εργαλεία και εφόδια	8,6%
- Συντήρηση και επισκευή μηχανολογικού εξοπλισμού και εγκαταστάσεων	4,1%
- Συντήρηση και επισκευή κτιριακών εγκαταστάσεων	6,2%
- Λοιπά έξοδα	16,8%

Σχηματισμός πάγιου κεφαλαίου	3,2%
Μηχανήματα και εξοπλισμός	3,2%
-Περιστρεφόμενα μονοαξονικά μηχανήματα	3,1%
-Μηχανήματα καλλιέργειας	9,7%
-Μηχανήματα συγκομιδής	2,6%
-Μηχανήματα και εγκαταστάσεις	4,2%
-Γεωργικοί ελκυστήρες	4,2%
-Λοιπά οχήματα	1,9%
Γεωργικά κτίρια	2,8%

Οι λοιποί δείκτες τιμών εισροών, δεν παρουσίασαν αξιόλογη μεταβολή και είχαν μικρότερη επίδραση στη διαμόρφωση του γενικού δείκτη τιμών εισροών.

Ακολουθούν πίνακες και διαγράμματα που εμφανίζουν τους δείκτες τιμών εισροών και εκροών στη γεωργία - κτηνοτροφία, καθώς επίσης τις μηνιαίες και ετήσιες μεταβολές τους.

Πίνακας 1. Μηνιαίες συγκρίσεις των Δεικτών Τιμών Εκρών στη Γεωργία - Κτηνοτροφία
(χωρίς επιδοτήσεις)

Έτος βάσης: 2000=100,0

Ομάδες, υποομάδες προϊόντων	2005			2004			2003		
	Μάρτιος	Φεβρουάριος	%	Μάρτιος	Φεβρουάριος	%	Μάρτιος	Φεβρουάριος	%
Γενικός δείκτης	128,4	128,9	-0,4	132,0	129,2	2,2	123,1	119,8	2,8
Φυτική παραγωγή	135,5	136,0	-0,4	142,0	137,9	3,0	130,1	125,1	4,0
1 Δημητριακά και σπόροι	101,9	101,9	0,0	111,2	111,1	0,1	106,2	106,2	0,0
-Δημητριακά και ρύζι	101,1	101,1	0,0	110,7	110,6	0,1	105,8	105,8	0,0
-Σπόροι Δημητριακών	115,1	115,1	0,0	119,6	119,6	0,0	111,9	111,9	0,0
2 Βιομηχανικά φυτά	98,2	98,2	0,0	117,0	114,5	2,2	101,8	103,5	-1,7
-Ζαχαρότευτλα	99,1	99,1	0,0	84,1	84,1	0,0	76,3	76,3	0,0
3 Κτηνοτροφικά φυτά	155,6	156,9	-0,8	151,5	151,0	0,4	124,0	117,1	5,9
4 Λαχανικά και Κηπευτικά	152,0	154,8	-1,8	153,0	152,0	0,6	178,5	169,8	5,1
-Φρέσκα Λαχανικά	151,9	154,8	-1,9	153,0	151,9	0,7	183,5	176,1	4,2
-Όσπρια	128,8	128,8	0,0	131,5	131,5	0,0	108,5	108,5	0,0
-Άνηθ	169,4	170,2	-0,5	166,5	166,5	0,0	137,6	140,6	-2,2
5 Πατάτες και σπόροι	122,6	116,7	5,1	157,7	153,4	2,8	123,5	124,7	-1,0
-Πατάτες	122,7	116,4	5,4	160,0	155,4	2,9	124,0	125,3	-1,0
-Σπόροι Πατάτας	122,2	122,2	0,0	121,0	121,0	0,0	115,7	115,7	0,0
6 Φρούτα	148,7	150,4	-1,1	153,0	141,8	7,9	130,4	119,4	9,2
-Φρέσκα Φρούτα ¹	159,9	150,8	6,0	182,9	192,5	-5,0	163,8	167,8	-2,4
-Εσπεριδοειδή	183,0	177,4	3,1	193,7	152,6	26,9	144,4	112,5	28,4
-Ξηροί Καρποί ²	139,1	139,1	0,0	134,8	134,8	0,0	128,4	128,4	0,0
-Σταφύλια-Σταφίδες-Μούστος	105,3	105,3	0,0	107,7	107,7	0,0	99,2	99,2	0,0
-Ελιές Βρώσιμες	141,4	160,2	-11,7	130,4	129,9	0,3	114,2	109,1	4,6
7 Κρασί	123,8	123,4	0,3	119,9	119,5	0,4	115,0	114,6	0,3
8 Ελαιόλαδο	147,6	144,7	2,0	147,9	146,2	1,1	106,5	106,5	0,0
9 Λοιπά φυτικά προϊόντα	100,9	100,9	0,0	101,7	101,7	0,0	100,2	100,2	0,0
-Σπόροι Κτηνοτροφικών φυτών	100,9	100,9	0,0	101,7	101,7	0,0	100,2	100,2	0,0
Ζωική παραγωγή	111,4	111,9	-0,5	107,7	108,1	-0,3	106,2	106,7	-0,5
1 Κρέατα	109,1	110,0	-0,9	105,4	106,2	-0,7	104,2	104,4	-0,2
2 Ζωικά προϊόντα	113,9	114,0	-0,1	110,2	110,2	0,0	108,4	109,3	-0,8
-Γάλα	112,8	112,9	-0,1	108,7	108,5	0,2	106,6	107,6	-1,0
-Αυγά	111,3	111,6	-0,3	106,9	108,0	-1,0	105,5	106,4	-0,9
-Λοιπά πρωτογενή προϊόντα	128,1	127,3	0,6	128,7	129,2	-0,4	129,1	128,8	0,2

1:εξαιρούνται τα επιτραπέζια Σταφύλια

2:εξαιρούνται οι Σταφίδες

Πίνακας 2. Ετήσιες συγκρίσεις των Δεικτών Τιμών Εκροών στη Γεωργία - Κτηνοτροφία
(χωρίς επιδοτήσεις)

Έτος βάσης: 2000=100,0

Ομάδες, υποομάδες προϊόντων	Μ Α Ρ Τ Ι Ο Σ								
	2005	2004	%	2004	2003	%	2003	2002	%
Γενικός δείκτης	128,4	132,0	-2,7	132,0	123,1	7,2	123,1	119,3	3,2
Φυτική παραγωγή	135,5	142,0	-4,6	142,0	130,1	9,1	130,1	124,7	4,3
1 Δημητριακά και σπόροι	101,9	111,2	-8,4	111,2	106,2	4,7	106,2	109,7	-3,2
-Δημητριακά και ρύζι	101,1	110,7	-8,7	110,7	105,8	4,6	105,8	110,0	-3,8
-Σπόροι Δημητριακών	115,1	119,6	-3,8	119,6	111,9	6,9	111,9	103,9	7,8
2 Βιομηχανικά φυτά	98,2	117,0	-16,1	117,0	101,8	15,0	101,8	95,3	6,8
-Ζαχαρότευτλα	99,1	84,1	17,9	84,1	76,3	10,3	76,3	94,2	-19,0
3 Κτηνοτροφικά φυτά	155,6	151,5	2,7	151,5	124,0	22,2	124,0	109,5	13,3
4 Λαχανικά και Κηπευτικά	152,0	153,0	-0,6	153,0	178,5	-14,3	178,5	155,5	14,8
-Φρέσκα Λαχανικά	151,9	153,0	-0,7	153,0	183,5	-16,7	183,5	159,8	14,9
-Οσπρία	128,8	131,5	-2,0	131,5	108,5	21,2	108,5	99,4	9,2
-Ανθη	169,4	166,5	1,7	166,5	137,6	21,1	137,6	119,9	14,8
5 Πατάτες και σπόροι	122,6	157,7	-22,2	157,7	123,5	27,7	123,5	151,5	-18,5
-Πατάτες	122,7	160,0	-23,3	160,0	124,0	29,0	124,0	153,8	-19,4
-Σπόροι Πατάτας	122,2	121,0	0,9	121,0	115,7	4,6	115,7	114,1	1,4
6 Φρούτα	148,7	153,0	-2,8	153,0	130,4	17,3	130,4	124,5	4,7
-Φρέσκα Φρούτα ¹	159,9	182,9	-12,6	182,9	163,8	11,7	163,8	160,4	2,1
-Εσπεριδοειδή	183,0	193,7	-5,5	193,7	144,4	34,1	144,4	139,3	3,7
-Ξηροί Καρποί ²	139,1	134,8	3,2	134,8	128,4	5,0	128,4	109,8	17,0
-Σταφύλια-Σταφίδες-Μούστος	105,3	107,7	-2,3	107,7	99,2	8,6	99,2	97,9	1,3
-Ελιές Βρώσιμες	141,4	130,4	8,4	130,4	114,2	14,2	114,2	112,4	1,6
7 Κρασί	123,8	119,9	3,2	119,9	115,0	4,3	115,0	110,5	4,1
8 Ελαιόλαδο	147,6	147,9	-0,2	147,9	106,5	38,9	106,5	118,3	-10,0
9 Λοιπά φυτικά προϊόντα	100,9	101,7	-0,8	101,7	100,2	1,5	100,2	101,4	-1,2
-Σπόροι Κτηνοτροφικών φυτών	100,9	101,7	-0,8	101,7	100,2	1,5	100,2	101,4	-1,2
Ζωϊκή παραγωγή	111,4	107,7	3,4	107,7	106,2	1,4	106,2	106,3	-0,1
1 Κρέατα	109,1	105,4	3,4	105,4	104,2	1,2	104,2	106,2	-1,9
2 Ζωϊκά προϊόντα	113,9	110,2	3,4	110,2	108,4	1,7	108,4	106,4	1,8
-Γάλα	112,8	108,7	3,8	108,7	106,6	2,0	106,6	105,3	1,2
-Αυγά	111,3	106,9	4,1	106,9	105,5	1,4	105,5	101,7	3,7
-Λοιπά πρωτογενή προϊόντα	128,1	128,7	-0,5	128,7	129,1	-0,3	129,1	123,0	5,0

1:εξαιρούνται τα επιτραπέζια Σταφύλια

2:εξαιρούνται οι Σταφίδες

Πίνακας 3. Μηνιαίες συγκρίσεις των Δεικτών Τιμών Εισροών στη Γεωργία - Κτηνοτροφία

Έτος βάσης: 2000=100,0

Ομάδες, υποομάδες προϊόντων	2005			2004			2003		
	Μάρτιος	Φεβρουάριος	%	Μάρτιος	Φεβρουάριος	%	Μάρτιος	Φεβρουάριος	%
Γενικός δείκτης	122,4	120,5	1,5	114,4	113,3	1,0	109,2	108,3	0,8
Αναλώσιμα μέσα	123,8	121,4	2,0	114,3	112,9	1,3	108,8	107,9	0,9
1 Σπόροι	120,8	120,6	0,2	117,5	116,8	0,6	111,6	111,2	0,4
2 Ενέργεια και λιπαντικά	127,2	118,2	7,6	106,2	103,2	2,8	109,9	107,2	2,6
3 Λιπάσματα	135,6	134,4	0,9	124,3	123,8	0,4	117,8	117,5	0,3
4 Γεωργικά φάρμακα	113,6	113,5	0,1	108,3	107,8	0,6	105,7	105,4	0,3
5 Κτηνιατρικά φάρμακα	120,2	118,9	1,1	115,6	114,6	0,8	110,0	108,7	1,2
6 Ζωοτροφές	123,0	122,8	0,1	118,2	117,0	1,0	106,2	105,5	0,7
7 Εργαλεία και εφόδια	124,2	124,0	0,2	114,3	113,5	0,7	111,4	111,2	0,2
8 Συντήρηση και επισκευή μηχανολογικού εξοπλισμού και εγκαταστάσεων	113,2	112,4	0,7	108,8	107,8	0,9	106,5	106,4	0,1
9 Συντήρηση και επισκευή κτιριακών εγκαταστάσεων	119,4	118,6	0,7	112,5	112,2	0,2	109,0	109,0	0,0
10 Λοιπά έξοδα	143,6	143,6	0,0	122,9	122,9	0,0	115,9	115,9	0,0
Σχηματισμός πάγιου κεφαλαίου	118,1	117,8	0,2	114,4	114,3	0,1	110,5	110,3	0,2
11 Μηχανήματα και εξοπλισμός	118,9	118,8	0,1	115,2	115,2	0,0	110,7	110,5	0,2
Περιστρεφόμενα μονοαξονικά μηχανήματα	114,7	114,7	0,0	111,2	111,1	0,1	107,9	106,8	1,0
Μηχανήματα καλλιέργειας	122,2	121,8	0,3	111,4	110,6	0,7	108,2	108,0	0,1
Μηχανήματα συγκομιδής	110,5	110,4	0,1	107,7	107,5	0,2	105,3	105,0	0,3
Μηχανήματα και εγκαταστάσεις	119,1	118,8	0,2	114,4	114,0	0,3	109,6	109,4	0,2
Γεωργικοί ελκυστήρες	116,8	116,4	0,3	112,1	111,4	0,6	109,3	109,1	0,2
Λοιπά οχήματα	121,7	121,7	0,0	119,5	120,0	-0,4	115,4	115,4	0,0
12 Γεωργικά κτίρια	114,5	113,9	0,4	111,4	110,9	0,5	109,8	109,7	0,0

Πίνακας 4. Ετήσιες συγκρίσεις των Δεικτών Τιμών Εισροών στη Γεωργία - Κτηνοτροφία

Έτος βάσης: 2000=100,0

Ομάδες, υποομάδες προϊόντων	Μ Α Ρ Τ Ι Ο Σ								
	2005	2004	%	2004	2003	%	2003	2002	%
Γενικός δείκτης	122,4	114,4	7,0	114,4	109,2	4,8	109,2	104,3	4,7
Αναλώσιμα μέσα	123,8	114,3	8,3	114,3	108,8	5,1	108,8	103,8	4,9
1 Σπόροι	120,8	117,5	2,8	117,5	111,6	5,3	111,6	106,0	5,4
2 Ενέργεια και λιπαντικά	127,2	106,2	19,8	106,2	109,9	-3,4	109,9	96,1	14,3
3 Λιπάσματα	135,6	124,3	9,1	124,3	117,8	5,6	117,8	115,7	1,8
4 Γεωργικά φάρμακα	113,6	108,3	4,8	108,3	105,7	2,5	105,7	102,9	2,8
5 Κτηνιατρικά φάρμακα	120,2	115,6	4,0	115,6	110,0	5,1	110,0	104,9	4,9
6 Ζωοτροφές	123,0	118,2	4,0	118,2	106,2	11,3	106,2	104,8	1,4
7 Εργαλεία και εφόδια	124,2	114,3	8,6	114,3	111,4	2,7	111,4	105,3	5,8
8 Συντήρηση και επισκευή μηχανολογικού εξοπλισμού και εγκαταστάσεων	113,2	108,8	4,1	108,8	106,5	2,2	106,5	104,9	1,5
9 Συντήρηση και επισκευή κτιριακών εγκαταστάσεων	119,4	112,5	6,2	112,5	109,0	3,2	109,0	105,8	3,0
10 Λοιπά έξοδα	143,6	122,9	16,8	122,9	115,9	6,0	115,9	100,4	15,5
Σχηματισμός πάγιου κεφαλαίου	118,1	114,4	3,2	114,4	110,5	3,6	110,5	106,5	3,8
11 Μηχανήματα και εξοπλισμός	118,9	115,2	3,2	115,2	110,7	4,0	110,7	106,6	3,9
Περιστρεφόμενα μονοαξονικά μηχανήματα	114,7	111,2	3,1	111,2	107,9	3,1	107,9	104,5	3,2
Μηχανήματα καλλιέργειας	122,2	111,4	9,7	111,4	108,2	3,0	108,2	104,5	3,5
Μηχανήματα συγκομιδής	110,5	107,7	2,6	107,7	105,3	2,2	105,3	103,0	2,3
Μηχανήματα και εγκαταστάσεις	119,1	114,4	4,2	114,4	109,6	4,3	109,6	106,0	3,4
Γεωργικοί ελκυστήρες	116,8	112,1	4,2	112,1	109,3	2,5	109,3	104,0	5,2
Λοιπά οχήματα	121,7	119,5	1,9	119,5	115,4	3,5	115,4	110,4	4,6
12 Γεωργικά κτίρια	114,5	111,4	2,8	111,4	109,8	1,4	109,8	106,0	3,5

Σημειώσεις:

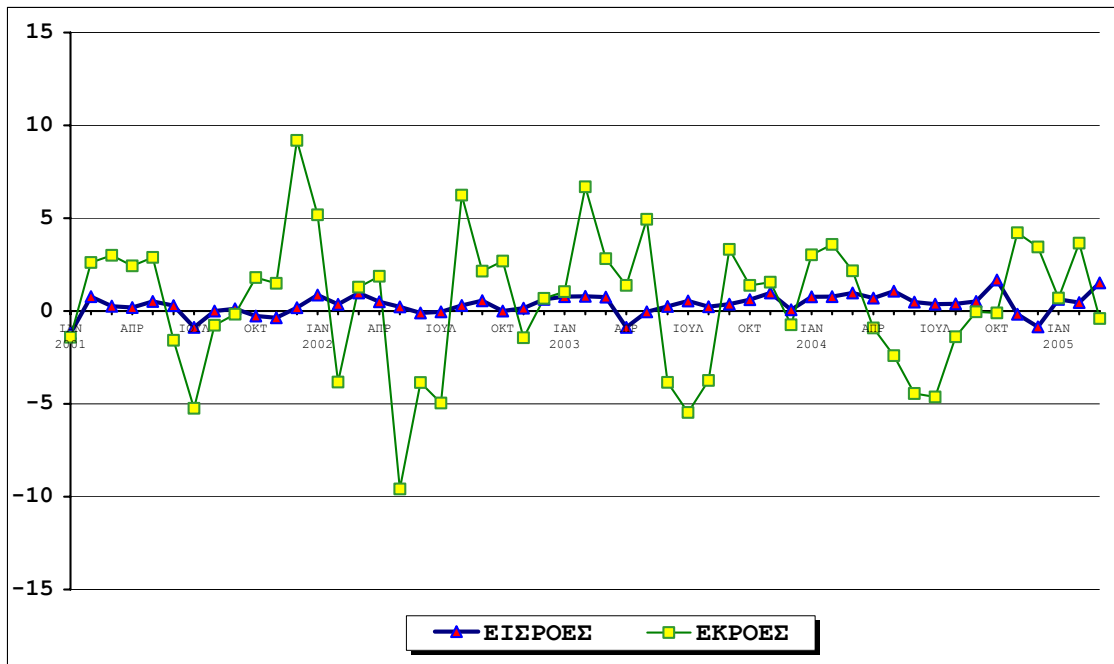
1) Η περιγραφή και το περιεχόμενο των ομάδων και υποομάδων των Δεικτών Τιμών Εισροών και Εκροών στη Γεωργία-Κτηνοτροφία βασίζονται στη νέα ομαδοποίηση των δεικτών όπως εφαρμόζεται μετά την αναθεώρηση 2000=100.

2) Η περαιτέρω ανάλυση των ομάδων, όπως εμφανίζεται στους πίνακες Εκροών 1,2, παρέχει τη δυνατότητα αναδρομικών συγκρίσεων.

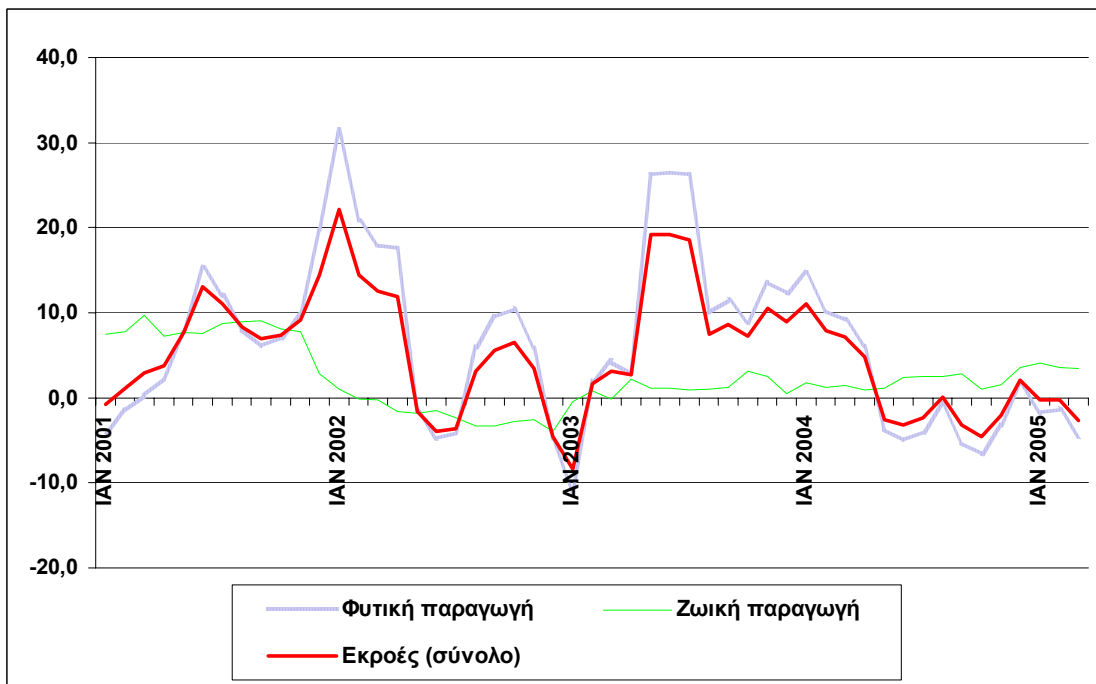
3) Οι παραπάνω δείκτες τιμών υπολογίζονται με άπειρα δεκαδικά ψηφία και δημοσιεύονται με στρογγυλοποίηση ενός δεκαδικού ψηφίου.

4) Οι ποσοστιαίες μεταβολές υπολογίζονται βάσει δεικτών με άπειρα δεκαδικά ψηφία και δημοσιεύονται με στρογγυλοποίηση ενός δεκαδικού ψηφίου.

Γράφημα 1. Μηνιαίες μεταβολές των Γενικών Δεικτών Τιμών Εισροών και Εκροών στη γεωργία - κτηνοτροφία
2000=100

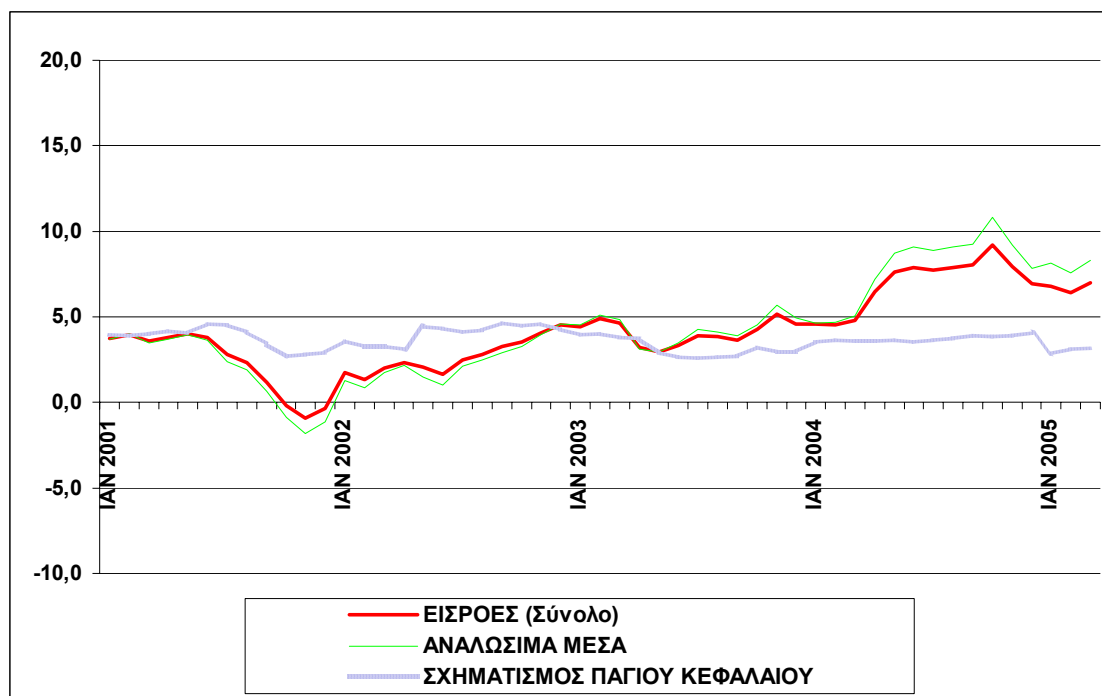


Γράφημα 2. Ετήσιες μεταβολές των μηνιαίων Δεικτών Τιμών Εκροών και των ομάδων Φυτικής και Ζωικής παραγωγής
2000=100



Γράφημα 3. Ετήσιες μεταβολές των μηνιαίων Δεικτών Τιμών Εισροών και των ομάδων Αναλώσιμων Μέσων και Σχηματισμού Πάγιου Κεφαλαίου

2000=100



Σημείωση: Οι ποσοστιαίες μεταβολές που χρησιμοποιούνται στα γραφήματα υπολογίζονται βάσει δεικτών με άπειρα δεκαδικά ψηφία.

Αρμόδιος : Κων/νος Θωμάς
Τηλέφωνο : +30 210 4852121
Fax : +30 210 4852714
E-mail : conthom@statistics.gr