



Αθήνα, 18.03.2005

Δ Ε Λ Τ Ι Ο Τ Υ Π Ο Υ

ΔΕΙΚΤΕΣ ΤΙΜΩΝ ΕΙΣΡΟΩΝ & ΕΚΡΟΩΝ ΣΤΗ ΓΕΩΡΓΙΑ – ΚΤΗΝΟΤΡΟΦΙΑ

ΙΑΝΟΥΑΡΙΟΣ 2005

Η Δ/ση Οικονομικών & Βραχυχρόνιων Δεικτών της Γενικής Γραμματείας της Εθνικής Στατιστικής Υπηρεσίας της Ελλάδος ανακοινώνει ότι βάσει προσωρινών στοιχείων, ο γενικός δείκτης τιμών εκροών του τομέα της γεωργίας-κτηνοτροφίας κατά το μήνα Ιανουάριο 2005 σε σύγκριση με το μήνα Ιανουάριο 2004, παρουσίασε μείωση 0,3%, έναντι αύξησης 11,1% και μείωσης 8,4%, που είχαν σημειωθεί κατά τις συγκρίσεις στους αντίστοιχους μήνες των ετών 2004 και 2003.

Από τη σύγκριση του γενικού δείκτη τιμών εκροών του μηνός Ιανουαρίου 2005 προς τον προηγούμενο μήνα Δεκέμβριο 2004, προκύπτει αύξηση 0,7%, έναντι αυξήσεων 3,0% και 1,0%, που σημειώθηκαν κατά τις συγκρίσεις στους αντίστοιχους μήνες των ετών 2004 και 2003.

Η μείωση του γενικού δείκτη τιμών εκροών στη γεωργία-κτηνοτροφία κατά 0,3% το μήνα Ιανουάριο 2005 σε ετήσια σύγκριση με τον αντίστοιχο μήνα Ιανουάριο 2004, οφείλεται στις ακόλουθες ποσοστιαίες μεταβολές (%):

Φυτική παραγωγή	-1,7%
- Δημητριακά και σπόροι	-8,3%
Δημητριακά και ρύζι	-8,5%
Σπόροι Δημητριακών	-3,8%
- Βιομηχανικά φυτά	-14,3%
- Κτηνοτροφικά φυτά	5,3%
- Λαχανικά και κηπευτικά	6,5%
Φρέσκα λαχανικά	7,9%
Όσπρια	-2,0%
Άνθη	-0,7%
- Πατάτες και σπόροι	-27,5%
Πατάτες	-28,9%
Σπόροι Πατάτας	0,9%
- Φρούτα	3,6%
Φρέσκα φρούτα ¹	-18,2%
Εσπεριδοειδή	19,5%

Ξηροί Καρποί ²	3,2%
Σταφύλια-Σταφίδες-Μούστος	-2,3%
Ελιές βρώσιμες	-1,2%
- Κρασί	3,4%
- Ελαιόλαδο	-4,1%
- Λοιπά φυτικά προϊόντα	-0,8%
Σπόροι κτηνοτροφικών φυτών	-0,8%

1: εκτός τα επιτραπέζια Σταφύλια, 2 : εκτός τις Σταφίδες

Ζωική παραγωγή	4,1%
- Κρέατα	5,1%
Βοοειδή	0,2%
Προβατοειδή	-5,3%
Αίγες	-8,8%
Χοιρινά	-6,5%
Πουλερικά	2,4%
Κουνέλια	0,6%
- Ζωϊκά προϊόντα	3,0%
Γάλα	3,4%
Αυγά	3,9%
Λοιπά πρωτογενή προϊόντα	-1,6%

Επίσης, ο γενικός δείκτης τιμών εισροών του τομέα της γεωργίας-κτηνοτροφίας κατά το μήνα Ιανουάριο 2005 σε σύγκριση με το μήνα Ιανουάριο 2004, παρουσίασε αύξηση 6,8%, έναντι αυξήσεων 4,6% και 4,4%, που είχαν σημειωθεί κατά τις συγκρίσεις στους αντίστοιχους μήνες των ετών 2004 και 2003.

Από τη σύγκριση του γενικού δείκτη τιμών εισροών του μηνός Ιανουαρίου 2005 προς τον προηγούμενο μήνα Δεκέμβριο 2004, προκύπτει αύξηση 0,6%, έναντι αυξήσεων 0,8% και 0,8%, που σημειώθηκαν κατά τις συγκρίσεις στους αντίστοιχους μήνες των ετών 2004 και 2003.

Η αύξηση του γενικού δείκτη τιμών εισροών στη γεωργία-κτηνοτροφία κατά 6,8% το μήνα Ιανουάριο 2005 σε ετήσια σύγκριση με τον αντίστοιχο μήνα Ιανουάριο 2004, οφείλεται στις ακόλουθες ποσοστιαίες μεταβολές (%):

Αναλώσιμα μέσα	8,1%
- Σπόροι	4,0%
- Ενέργεια και λιπαντικά	11,5%
πετρέλαιο	14,1%
βενζίνη	5,0%
- Λιπάσματα	8,9%
-Γεωργικά φάρμακα	4,8%
- Κτηνιατρικά φάρμακα	4,1%
- Ζωοτροφές	7,5%
- Εργαλεία και εφόδια	8,4%
- Συντήρηση και επισκευή μηχανολογικού εξοπλισμού και εγκαταστάσεων	4,3%
- Συντήρηση και επισκευή κτιριακών εγκαταστάσεων	5,7%
- Λοιπά έξοδα	16,8%

Σχηματισμός πάγιου κεφαλαίου	2,8%
Μηχανήματα και εξοπλισμός	2,7%
-Περιστρεφόμενα μονοαξονικά μηχανήματα	2,6%
-Μηχανήματα καλλιέργειας	8,3%
-Μηχανήματα συγκομιδής	2,2%
-Μηχανήματα και εγκαταστάσεις	3,4%
-Γεωργικοί ελκυστήρες	4,6%
-Λοιπά οχήματα	1,5%
Γεωργικά κτίρια	3,0%

Στους πίνακες που ακολουθούν εμφανίζονται αναλυτικά οι δείκτες τιμών εκροών και εισροών στη γεωργία - κτηνοτροφία, σε σχέση με τον προηγούμενο μήνα και τους αντίστοιχους μήνες των τριών (3) προηγούμενων ετών, καθώς, και, οι ετήσιες συγκρίσεις των εκροών σε σχέση με τον ίδιο μήνα των τριών προηγούμενων ετών.

Επίσης, στα γραφήματα εμφανίζονται οι μηνιαίες μεταβολές των γενικών δεικτών τιμών εισροών και εκροών από τον Ιανουάριο 2000, και, οι ετήσιες μεταβολές των μηνιαίων δεικτών εισροών και εκροών (σύγκριση με τον αντίστοιχο μήνα του προηγούμενου έτους), από τον Ιανουάριο 2001.

Πίνακας 1. Δείκτες τιμών εκροών στη γεωργία - κτηνοτροφία (χωρίς επιδοτήσεις)
Μηνιαίες συγκρίσεις με τον προηγούμενο μήνα
2000=100

Ομάδες, υποομάδες προϊόντων	2004			2005			2003			2004			2002			2003		
	Δεκέμβριος	Ιανουάριος	%	Δεκέμβριος	Ιανουάριος	%	Δεκέμβριος	Ιανουάριος	%	Δεκέμβριος	Ιανουάριος	%	Δεκέμβριος	Ιανουάριος	%	Δεκέμβριος	Ιανουάριος	%
Γενικός δείκτης	123,5	124,4	0,7	121,0	124,7	3,0	111,1	112,2	1,0									
Φυτική παραγωγή	128,5	129,4	0,7	126,5	131,7	4,0	112,7	114,8	1,9									
1 Δημητριακά και σπόροι	101,9	101,9	0,0	111,0	111,0	0,0	106,2	106,2	0,0									
-Δημητριακά και ρύζι	101,1	101,1	0,0	110,6	110,5	0,0	105,9	105,8	0,0									
-Σπόροι Δημητριακών	115,1	115,1	0,0	118,0	119,6	1,3	111,9	111,9	0,0									
2 Βιομηχανικά φυτά	98,2	98,2	0,0	115,5	114,5	-0,9	96,5	103,5	7,3									
-Ζαχαρότευτλα	99,1	99,1	0,0	84,1	84,1	0,0	76,3	76,3	0,0									
3 Κτηνοτροφικά φυτά	153,6	155,5	1,2	151,3	147,7	-2,4	112,3	113,7	1,3									
4 Λαχανικά και Κηπευτικά	143,7	142,8	-0,6	114,5	134,1	17,1	119,3	132,7	11,2									
-Φρέσκα Λαχανικά	142,0	142,0	0,0	110,4	131,6	19,2	118,8	134,0	12,8									
-Όσπρια	128,8	128,8	0,0	129,4	131,5	1,6	108,5	108,5	0,0									
-Άνηθ	170,2	160,8	-5,5	146,0	161,9	10,9	131,9	134,0	1,6									
5 Πατάτες και σπόροι	101,8	108,9	7,0	144,1	150,2	4,2	113,4	112,0	-1,3									
-Πατάτες	100,5	108,0	7,5	145,5	152,0	4,5	113,3	111,7	-1,4									
-Σπόροι Πατάτας	122,2	122,2	0,0	121,0	121,0	0,0	115,7	115,7	0,0									
6 Φρούτα	139,0	139,8	0,6	135,8	134,9	-0,7	121,9	114,8	-5,8									
-Φρέσκα Φρούτα ¹	136,6	145,9	6,8	158,0	178,5	13,0	139,1	147,8	6,3									
-Εσπεριδοειδή	166,2	164,9	-0,8	141,5	137,9	-2,5	120,3	106,6	-11,4									
-Ξηροί Καρποί ²	141,9	139,1	-2,0	132,4	134,8	1,8	128,4	128,4	0,0									
-Σταφύλια-Σταφίδες-Μούστος	105,3	105,3	0,0	107,7	107,7	0,0	99,2	99,2	0,0									
-Ελιές Βρώσιμες	127,5	128,4	0,7	119,2	130,0	9,1	111,8	109,7	-1,9									
7 Κρασί	119,9	122,9	2,5	117,4	118,8	1,2	112,1	113,1	0,9									
8 Ελαιόλαδο	136,6	140,1	2,5	138,1	146,0	5,7	106,7	106,5	-0,2									
9 Λοιπά φυτικά προϊόντα	100,9	100,9	0,0	101,1	101,7	0,6	100,2	100,2	0,0									
-Σπόροι Κτηνοτροφικών φυτών	100,9	100,9	0,0	101,1	101,7	0,6	100,2	100,2	0,0									
Ζωική παραγωγή	111,6	112,3	0,7	107,7	107,9	0,2	107,2	106,1	-1,0									
1 Κρέατα	112,6	112,0	-0,6	107,4	106,5	-0,8	106,7	103,6	-2,9									
2 Ζωικά προϊόντα	110,5	112,7	2,0	108,0	109,5	1,3	107,6	108,7	1,0									
-Γάλα	108,6	111,4	2,5	106,1	107,7	1,5	106,1	107,3	1,2									
-Αυγά	111,0	111,1	0,1	106,3	106,9	0,6	104,2	104,7	0,5									
-Λοιπά πρωτογενή προϊόντα	127,6	127,5	-0,1	128,9	129,6	0,5	126,9	127,1	0,2									

1:εκτός τα επιτραπέζια Σταφύλια, 2:εκτός τις Σταφίδες

Πίνακας 2. Δείκτες τιμών εκροών στη γεωργία - κτηνοτροφία (χωρίς επιδοτήσεις)
Ετήσιες συγκρίσεις με τον αντίστοιχο μήνα
2000=100

Ομάδες, υποομάδες προϊόντων	ΙΑΝΟΥΑΡΙΟΣ								
	2005	2004	%	2004	2003	%	2003	2002	%
<i>Γενικός δείκτης</i>	124,4	124,7	-0,3	124,7	112,2	11,1	112,2	122,5	-8,4
Φυτική παραγωγή	129,4	131,7	-1,7	131,7	114,8	14,7	114,8	129,1	-11,1
1 Δημητριακά και σπόροι	101,9	111,0	-8,3	111,0	106,2	4,6	106,2	109,6	-3,1
-Δημητριακά και ρύζι	101,1	110,5	-8,5	110,5	105,8	4,4	105,8	110,0	-3,7
-Σπόροι Δημητριακών	115,1	119,6	-3,8	119,6	111,9	6,9	111,9	103,9	7,8
2 Βιομηχανικά φυτά	98,2	114,5	-14,3	114,5	103,5	10,6	103,5	93,0	11,3
-Ζαχαρότευτλα	99,1	84,1	17,9	84,1	76,3	10,3	76,3	94,2	-19,0
3 Κτηνοτροφικά φυτά	155,5	147,7	5,3	147,7	113,7	29,9	113,7	109,3	4,0
4 Λαχανικά και Κηπευτικά	142,8	134,1	6,5	134,1	132,7	1,0	132,7	184,2	-28,0
-Φρέσκα Λαχανικά	142,0	131,6	7,9	131,6	134,0	-1,8	134,0	195,1	-31,3
-Όσπρια	128,8	131,5	-2,0	131,5	108,5	21,2	108,5	99,4	9,2
-Άνθη	160,8	161,9	-0,7	161,9	134,0	20,9	134,0	121,7	10,1
5 Πατάτες και σπόροι	108,9	150,2	-27,5	150,2	112,0	34,1	112,0	165,0	-32,1
-Πατάτες	108,0	152,0	-28,9	152,0	111,7	36,1	111,7	168,2	-33,6
-Σπόροι Πατάτας	122,2	121,0	0,9	121,0	115,7	4,6	115,7	114,1	1,4
6 Φρούτα	139,8	134,9	3,6	134,9	114,8	17,5	114,8	115,3	-0,5
-Φρέσκα Φρούτα ¹	145,9	178,5	-18,2	178,5	147,8	20,8	147,8	146,5	0,9
-Εσπεριδοειδή	164,9	137,9	19,5	137,9	106,6	29,4	106,6	120,3	-11,4
-Ξηροί Καρποί ²	139,1	134,8	3,2	134,8	128,4	5,0	128,4	109,8	17,0
-Σταφύλια-Σταφίδες-Μούστος	105,3	107,7	-2,3	107,7	99,2	8,6	99,2	97,9	1,3
-Ελιές Βρώσιμες	128,4	130,0	-1,2	130,0	109,7	18,5	109,7	107,7	1,9
7 Κρασί	122,9	118,8	3,4	118,8	113,1	5,1	113,1	108,8	3,9
8 Ελαιόλαδο	140,1	146,0	-4,1	146,0	106,5	37,2	106,5	120,6	-11,7
9 Λοιπά φυτικά προϊόντα	100,9	101,7	-0,8	101,7	100,2	1,5	100,2	101,4	-1,2
-Σπόροι Κτηνοτροφικών φυτών	100,9	101,7	-0,8	101,7	100,2	1,5	100,2	101,4	-1,2
Ζωική παραγωγή	112,3	107,9	4,1	107,9	106,1	1,8	106,1	106,5	-0,4
1 Κρέατα	112,0	106,5	5,1	106,5	103,6	2,8	103,6	106,8	-3,0
2 Ζωικά προϊόντα	112,7	109,5	3,0	109,5	108,7	0,7	108,7	106,2	2,4
-Γάλα	111,4	107,7	3,4	107,7	107,3	0,4	107,3	105,2	2,0
-Αυγά	111,1	106,9	3,9	106,9	104,7	2,1	104,7	101,7	3,0
-Λοιπά πρωτογενή προϊόντα	127,5	129,6	-1,6	129,6	127,1	1,9	127,1	120,6	5,4

1:εκτός τα επιτραπέζια Σταφύλια, 2:εκτός τις Σταφίδες

Πίνακας 3. Δείκτες τιμών εισροών στη γεωργία - κτηνοτροφία
Μηνιαίες συγκρίσεις με τον προηγούμενο μήνα
2000=100

Ομάδες, υποομάδες προϊόντων	2004			2005			2003			2004			2002			2003		
	Δεκέμβριος	Ιανουάριος	%	Δεκέμβριος	Ιανουάριος	%	Δεκέμβριος	Ιανουάριος	%	Δεκέμβριος	Ιανουάριος	%	Δεκέμβριος	Ιανουάριος	%	Δεκέμβριος	Ιανουάριος	%
Γενικός δείκτης	119,2	120,0	0,6	111,5	112,4	0,8	106,7	107,5	0,8									
Αναλώσιμα μέσα	120,0	120,9	0,7	111,3	111,8	0,5	106,1	106,8	0,7									
1 Σπόροι	120,0	120,1	0,1	115,4	115,5	0,1	111,1	111,1	0,0									
2 Ενέργεια και λιπαντικά	115,0	115,9	0,8	102,9	104,0	1,1	100,2	103,1	2,9									
3 Λιπάσματα	130,5	133,2	2,1	120,3	122,3	1,7	117,6	117,7	0,1									
4 Γεωργικά φάρμακα	111,9	112,4	0,4	106,7	107,2	0,4	104,2	104,3	0,1									
5 Κτηνιατρικά φάρμακα	118,6	118,4	-0,2	113,6	113,7	0,1	107,5	107,8	0,3									
6 Ζωοτροφές	122,3	123,3	0,8	112,9	114,7	1,5	104,8	105,2	0,4									
7 Εργαλεία και εφόδια	120,2	122,9	2,3	113,3	113,4	0,1	111,0	111,1	0,1									
8 Συντήρηση και επισκευή μηχανολογικού εξοπλισμού και εγκαταστάσεων	111,8	112,0	0,2	107,1	107,3	0,2	106,8	106,9	0,1									
9 Συντήρηση και επισκευή κτιριακών εγκαταστάσεων	117,9	118,6	0,6	111,8	112,2	0,3	109,1	109,1	0,0									
10 Λοιπά έξοδα	143,6	143,6	0,0	122,2	122,9	0,6	115,6	115,9	0,3									
Σχηματισμός πάγιου κεφαλαίου	117,0	117,3	0,3	112,4	114,1	1,5	109,1	110,2	1,0									
11 Μηχανήματα και εξοπλισμός	117,7	118,1	0,3	113,2	114,9	1,5	109,9	110,4	0,4									
Περιστρεφόμενα μονοαξονικά μηχανήματα	113,3	113,4	0,1	110,3	110,5	0,2	105,4	105,6	0,2									
Μηχανήματα καλλιέργειας	117,7	119,7	1,6	109,7	110,5	0,7	107,6	107,8	0,1									
Μηχανήματα συγκομιδής	108,4	109,9	1,3	107,1	107,5	0,3	103,8	105,0	1,2									
Μηχανήματα και εγκαταστάσεις	117,0	117,7	0,6	112,5	113,8	1,2	108,8	109,1	0,2									
Γεωργικοί ελκυστήρες	115,3	115,8	0,5	110,8	110,8	0,0	107,6	108,1	0,5									
Λοιπά οχήματα	121,8	121,5	-0,3	118,2	119,7	1,3	115,5	116,0	0,5									
12 Γεωργικά κτίρια	113,9	113,9	0,0	109,8	110,6	0,7	106,6	109,6	2,8									

Πίνακας 4. Δείκτες τιμών εισροών στη γεωργία - κτηνοτροφία
Ετήσιες συγκρίσεις με τον αντίστοιχα μήνα
2000=100

Ομάδες, υποομάδες προϊόντων	ΙΑΝΟΥΑΡΙΟΣ								
	2005	2004	%	2004	2003	%	2003	2002	%
Γενικός δείκτης	120,0	112,4	6,8	112,4	107,5	4,6	107,5	102,9	4,4
Αναλώσιμα μέσα	120,9	111,8	8,1	111,8	106,8	4,7	106,8	102,2	4,5
1 Σπόροι	120,1	115,5	4,0	115,5	111,1	3,9	111,1	104,9	5,9
2 Ενέργεια και λιπαντικά	115,9	104,0	11,5	104,0	103,1	0,9	103,1	93,2	10,6
3 Λιπάσματα	133,2	122,3	8,9	122,3	117,7	3,9	117,7	113,8	3,4
4 Γεωργικά φάρμακα	112,4	107,2	4,8	107,2	104,3	2,8	104,3	102,6	1,7
5 Κτηνιατρικά φάρμακα	118,4	113,7	4,1	113,7	107,8	5,5	107,8	103,6	4,1
6 Ζωοτροφές	123,3	114,7	7,5	114,7	105,2	9,0	105,2	103,1	2,0
7 Εργαλεία και εφόδια	122,9	113,4	8,4	113,4	111,1	2,0	111,1	105,1	5,7
8 Συντήρηση και επισκευή μηχανολογικού εξοπλισμού και εγκαταστάσεων	112,0	107,3	4,3	107,3	106,9	0,4	106,9	103,9	2,8
9 Συντήρηση και επισκευή κτιριακών εγκαταστάσεων	118,6	112,2	5,7	112,2	109,1	2,8	109,1	105,8	3,1
10 Λοιπά έξοδα	143,6	122,9	16,8	122,9	115,9	6,0	115,9	100,4	15,5
Σχηματισμός πάγιου κεφαλαίου	117,3	114,1	2,8	114,1	110,2	3,5	110,2	106,0	4,0
11 Μηχανήματα και εξοπλισμός	118,1	114,9	2,7	114,9	110,4	4,1	110,4	106,0	4,1
Περιστερέφονα μονοαξονικά μηχανήματα	113,4	110,5	2,6	110,5	105,6	4,6	105,6	103,7	1,8
Μηχανήματα καλλιέργειας	119,7	110,5	8,3	110,5	107,8	2,5	107,8	104,2	3,4
Μηχανήματα συγκομιδής	109,9	107,5	2,2	107,5	105,0	2,4	105,0	102,9	2,1
Μηχανήματα και εγκαταστάσεις	117,7	113,8	3,4	113,8	109,1	4,3	109,1	105,7	3,3
Γεωργικοί ελκυστήρες	115,8	110,8	4,6	110,8	108,1	2,5	108,1	103,3	4,6
Λοιπά οχήματα	121,5	119,7	1,5	119,7	116,0	3,2	116,0	109,5	6,0
12 Γεωργικά κτίρια	113,9	110,6	3,0	110,6	109,6	1,0	109,6	105,9	3,4

Σημειώσεις:

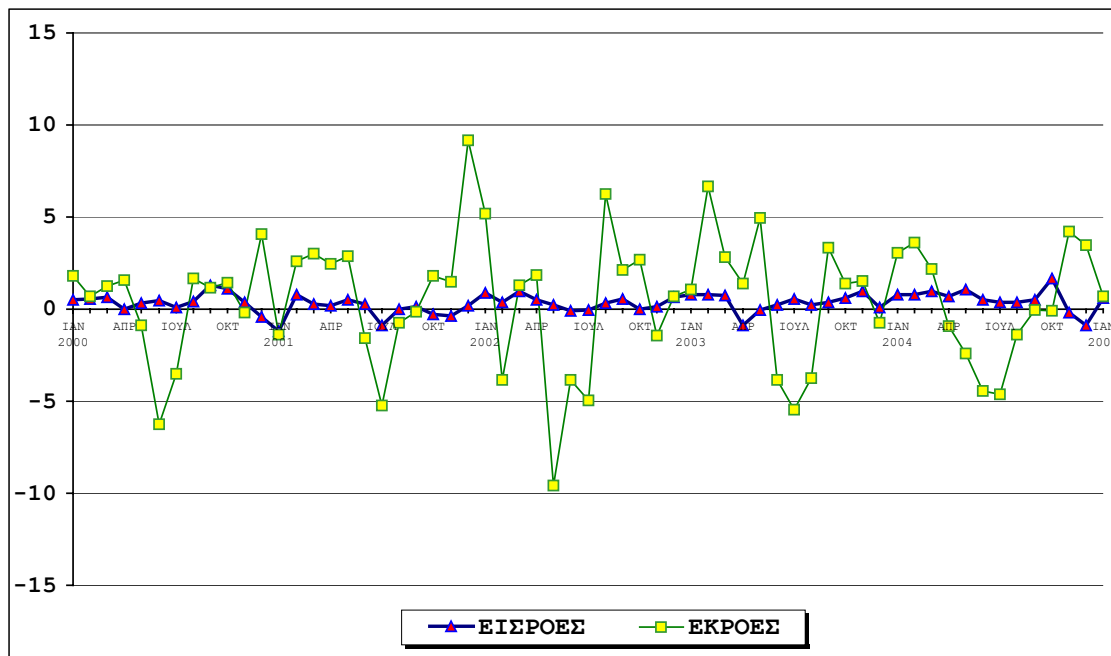
1) Οι ομάδες των Εκροών αναφέρονται στη νέα ομαδοποίηση των δεικτών από τα Κράτη-μέλη της Eurostat, σύμφωνα με την αναθεώρηση 2000=100.

Ανακοινώνονται επίσης οι δείκτες των υποομάδων χωριστά, για το λόγο της αναδρομικής σύγκρισης στη Χώρα μας.

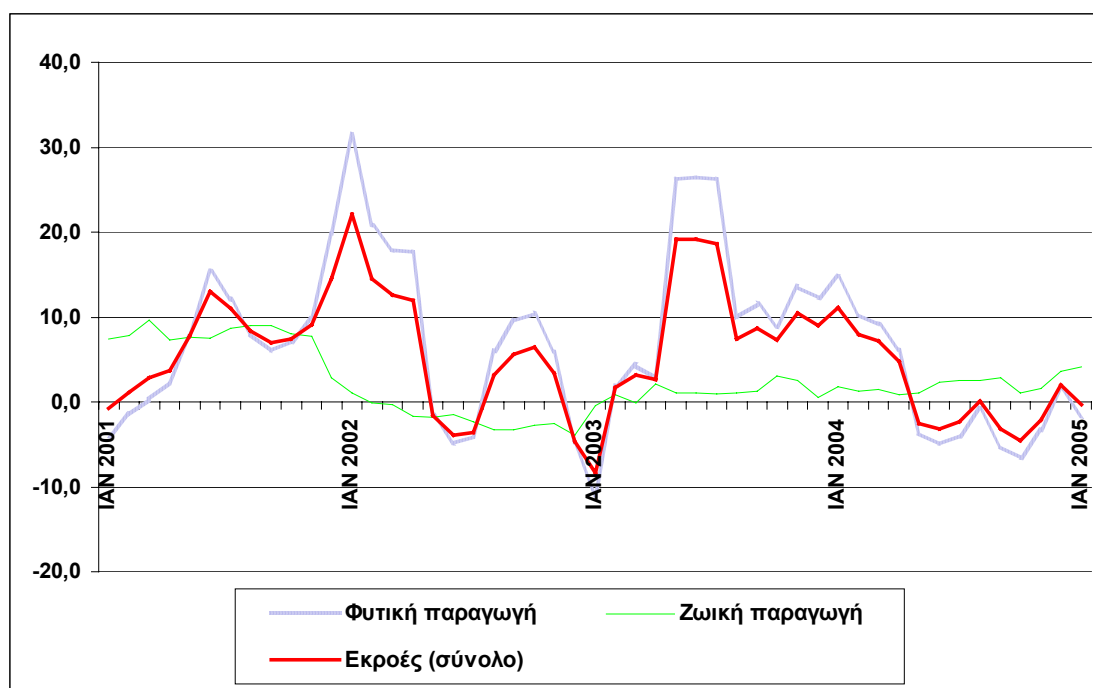
2) Οι παραπάνω δείκτες τιμών υπολογίζονται με άπειρα δεκαδικά ψηφία και δημοσιεύονται με στρογγυλοποίηση ενός δεκαδικού ψηφίου.

3) Οι ποσοστιαίες μεταβολές υπολογίζονται βάσει δεικτών με άπειρα δεκαδικά ψηφία και δημοσιεύονται με στρογγυλοποίηση ενός δεκαδικού ψηφίου.

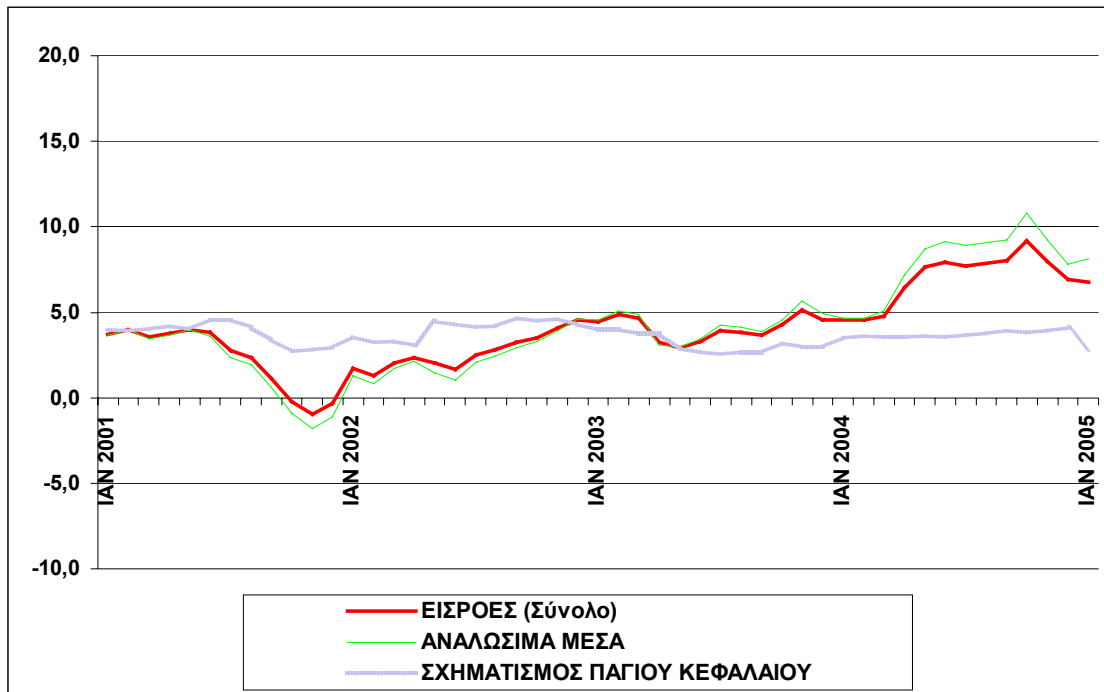
Γράφημα 1. Μηνιαίες μεταβολές των γενικών δεικτών τιμών εισροών - εκροών στη γεωργία - κτηνοτροφία από τον Ιανουάριο 2000, 2000=100



Γράφημα 2. Ετήσιες μεταβολές των μηνιαίων δεικτών τιμών εκροών από τον Ιανουάριο 2001, 2000=100



Γράφημα 3. Ετήσιες μεταβολές των μηνιαίων δεικτών τιμών εισροών από τον Ιανουάριο 2001, 2000=100



Σημείωση: Οι ποσοστιαίες μεταβολές που χρησιμοποιούνται στα γραφήματα υπολογίζονται βάσει δεικτών με άπειρα δεκαδικά ψηφία.

Αρμόδιος : Κων/νος Θωμάς
 Τηλέφωνο : +30 210 4852121
 Fax : +30 210 4852714
 E-mail : conthom@statistics.gr