



Πειραιάς, 12.01.2005

## Δ Ε Λ Τ Ι Ο   Τ Υ Π Ο Υ

### ΔΕΙΚΤΕΣ ΤΙΜΩΝ ΕΙΣΡΟΩΝ & ΕΚΡΟΩΝ ΣΤΗ ΓΕΩΡΓΙΑ – ΚΤΗΝΟΤΡΟΦΙΑ

ΝΟΕΜΒΡΙΟΣ 2004

Η Δ/ση Οικονομικών & Βραχυχρόνιων Δεικτών της Γενικής Γραμματείας της Εθνικής Στατιστικής Υπηρεσίας της Ελλάδος ανακοινώνει ότι βάσει προσωρινών στοιχείων, ο γενικός δείκτης τιμών εκροών του τομέα της γεωργίας-κτηνοτροφίας κατά το μήνα Νοέμβριο 2004 σε σύγκριση με το μήνα Νοέμβριο 2003, παρουσίασε μείωση 2,1%, έναντι αυξήσεων 10,5% και 3,4%, που είχαν σημειωθεί κατά τις συγκρίσεις στους αντίστοιχους μήνες των ετών 2003 και 2002.

Από τη σύγκριση του γενικού δείκτη τιμών εκροών του μηνός Νοεμβρίου 2004 προς τον προηγούμενο μήνα Οκτώβριο 2004, προκύπτει αύξηση 4,2%, έναντι αύξησης 1,5% και μείωσης 1,4%, που σημειώθηκαν κατά τις συγκρίσεις στους αντίστοιχους μήνες των ετών 2003 και 2002.

Ο γενικός δείκτης τιμών εκροών εντός της περιόδου Ιανουαρίου - Νοεμβρίου 2004 (σύγκριση του δείκτη τιμών Νοεμβρίου 2004 προς το δείκτη τιμών Δεκεμβρίου 2003), παρουσίασε μείωση 1,4%, έναντι αύξησης 9,8% και μείωσης 5,3%, που είχαν σημειωθεί κατά τις συγκρίσεις στους αντίστοιχους μήνες των ετών 2003 και 2002.

Η αύξηση του γενικού δείκτη τιμών εκροών στη γεωργία-κτηνοτροφία κατά 4,2% το μήνα Νοέμβριο 2004 σε σύγκριση με τον προηγούμενο μήνα Οκτώβριο 2004, οφείλεται στις ακόλουθες ποσοστιαίες μεταβολές (%):

|                                 |              |
|---------------------------------|--------------|
| <b>Φυτική παραγωγή</b>          | <b>5,9%</b>  |
| <b>- Δημητριακά και σπόροι</b>  | <b>-0,8%</b> |
| Δημητριακά και ρύζι             | -0,7%        |
| Σπόροι Δημητριακών              | -1,6%        |
| <b>- Βιομηχανικά φυτά</b>       | <b>0,2%</b>  |
| <b>- Κτηνοτροφικά φυτά</b>      | <b>0,7%</b>  |
| <b>- Λαχανικά και κηπευτικά</b> | <b>14,3%</b> |
| Φρέσκα λαχανικά                 | 14,2%        |
| Όσπρια                          | -2,0%        |
| Άνθη                            | 2,0%         |

|                                |              |
|--------------------------------|--------------|
| <b>- Πατάτες και σπόροι</b>    | <b>2,7%</b>  |
| Πατάτες                        | 3,0%         |
| <b>- Φρούτα</b>                | <b>10,5%</b> |
| Φρέσκα φρούτα <sup>1</sup>     | -9,5%        |
| Εσπεριδοειδή                   | -0,7%        |
| Ξηροί Καρποί <sup>2</sup>      | 0,5%         |
| Σταφύλια-Σταφίδες-Μούστος      | 9,7%         |
| Ελιές βρώσιμες                 | -0,3%        |
| <b>- Κρασί</b>                 | <b>0,2%</b>  |
| <b>- Ελαιόλαδο</b>             | <b>-1,1%</b> |
| <b>- Λοιπά φυτικά προϊόντα</b> | <b>-1,6%</b> |

1: εκτός τα επιτραπέζια Σταφύλια, 2 : εκτός τις Σταφίδες

|                          |              |
|--------------------------|--------------|
| <b>Ζωική παραγωγή</b>    | <b>-0,1%</b> |
| <b>- Κρέατα</b>          | <b>-0,1%</b> |
| Βοοειδή                  | 0,7%         |
| Προβατοειδή              | 1,1%         |
| Αίγες                    | 0,4%         |
| Χοιρινά                  | 0,4%         |
| Πουλερικά                | -0,5%        |
| Κουνέλια                 | -0,3%        |
| <b>- Ζωϊκά προϊόντα</b>  | <b>-0,1%</b> |
| Αυγά                     | -0,4%        |
| Λοιπά πρωτογενή προϊόντα | -0,6%        |

Οι λοιποί δείκτες τιμών εκροών, δεν παρουσίασαν αξιόλογη μεταβολή και είχαν μικρότερη επίδραση στη διαμόρφωση του γενικού δείκτη τιμών εκροών.

Επίσης, ο γενικός δείκτης τιμών εισροών του τομέα της γεωργίας-κτηνοτροφίας κατά το μήνα Νοέμβριο 2004 σε σύγκριση με το μήνα Νοέμβριο 2003, παρουσίασε αύξηση 7,4%, έναντι αυξήσεων 5,1% και 4,1%, που είχαν σημειωθεί κατά τις συγκρίσεις στους αντίστοιχους μήνες των ετών 2003 και 2002.

Από τη σύγκριση του γενικού δείκτη τιμών εισροών του μηνός Νοεμβρίου 2004 προς τον προηγούμενο μήνα Οκτώβριο 2004, προκύπτει μείωση 0,2%, έναντι αυξήσεων 1,0% και 0,2%, που σημειώθηκαν κατά τις συγκρίσεις στους αντίστοιχους μήνες των ετών 2003 και 2002.

Ο γενικός δείκτης τιμών εισροών εντός της περιόδου Ιανουαρίου – Νοεμβρίου 2004 (σύγκριση του δείκτη τιμών Νοεμβρίου 2004 προς το δείκτη τιμών Δεκεμβρίου 2003), παρουσίασε αύξηση 7,3%, έναντι αυξήσεων 4,5% και 3,9%, που είχαν σημειωθεί κατά τις συγκρίσεις στους αντίστοιχους μήνες των ετών 2003 και 2002.

Η μείωση του γενικού δείκτη τιμών εισροών στη γεωργία-κτηνοτροφία κατά 0,2% το μήνα Νοέμβριο 2004 σε σύγκριση με τον προηγούμενο μήνα Οκτώβριο 2004, οφείλεται στις ακόλουθες ποσοστιαίες μεταβολές (%):

|                                 |              |
|---------------------------------|--------------|
| <b>Αναλώσιμα μέσα</b>           | <b>-0,3%</b> |
| <b>- Ενέργεια και λιπαντικά</b> | <b>-1,4%</b> |
| πετρέλαιο                       | -2,0%        |
| βενζίνη                         | -3,9%        |
| <b>- Λιπάσματα</b>              | <b>0,5%</b>  |

|                                                                     |             |
|---------------------------------------------------------------------|-------------|
| - Γεωργικά φάρμακα                                                  | 0,4%        |
| - Κτηνιατρικά φάρμακα                                               | 0,4%        |
| - Εργαλεία και εφόδια                                               | 1,2%        |
| - Συντήρηση και επισκευή μηχανολογικού εξοπλισμού και εγκαταστάσεων | 0,2%        |
| - Συντήρηση και επισκευή κτιριακών εγκαταστάσεων                    | 0,3%        |
| <b>Σχηματισμός πάγιου κεφαλαίου</b>                                 |             |
|                                                                     | <b>0,1%</b> |
| <b>Μηχανήματα και εξοπλισμός</b>                                    |             |
|                                                                     | <b>0,1%</b> |
| -Μηχανήματα και εγκαταστάσεις                                       | 0,1%        |
| -Λοιπά οχήματα                                                      | 0,2%        |

Οι λοιποί δείκτες τιμών εισροών, δεν παρουσίασαν αξιόλογες μεταβολές και είχαν μικρότερη επίδραση στη διαμόρφωση του δείκτη τιμών εισροών.

Στους πίνακες που ακολουθούν εμφανίζονται αναλυτικά οι δείκτες τιμών εκροών και εισροών στη γεωργία - κτηνοτροφία, σε σχέση με τον προηγούμενο μήνα και τους αντίστοιχους μήνες των δύο (2) προηγούμενων ετών, καθώς, και, οι ετήσιες συγκρίσεις των εκροών σε σχέση με τον ίδιο μήνα των δύο προηγούμενων ετών.

Επίσης, στα γραφήματα εμφανίζονται οι μηνιαίες μεταβολές των γενικών δεικτών τιμών εισροών και εκροών από τον Ιανουάριο 2000, και, οι ετήσιες μεταβολές των μηνιαίων δεικτών εισροών και εκροών (σύγκριση με τον αντίστοιχο μήνα του προηγούμενου έτους), από τον Ιανουάριο 2001.

**Πίνακας 1. Δείκτες τιμών εκροών στη γεωργία - κτηνοτροφία (χωρίς επιδοτήσεις)**

**Μηνιαίες συγκρίσεις με τον προηγούμενο μήνα του ίδιου έτους**

**2000=100**

| Ομάδες, υποομάδες προϊόντων     | 2004      |           |      | 2003      |           |      | 2002      |           |       |
|---------------------------------|-----------|-----------|------|-----------|-----------|------|-----------|-----------|-------|
|                                 | Οκτώβριος | Νοέμβριος | %    | Οκτώβριος | Νοέμβριος | %    | Οκτώβριος | Νοέμβριος | %     |
| <b>Γενικός δείκτης</b>          | 114,6     | 119,4     | 4,2  | 120,1     | 121,9     | 1,5  | 111,9     | 110,3     | -1,4  |
| <b>Φυτική παραγωγή</b>          | 117,2     | 124,0     | 5,9  | 125,4     | 128,3     | 2,3  | 115,3     | 113,0     | -1,9  |
| 1 <b>Δημητριακά και σπόροι</b>  | 103,4     | 102,6     | -0,8 | 108,6     | 109,1     | 0,4  | 104,9     | 105,4     | 0,5   |
| -Δημητριακά και ρύζι            | 102,6     | 101,9     | -0,7 | 108,0     | 108,5     | 0,5  | 105,0     | 105,5     | 0,5   |
| -Σπόροι Δημητριακών             | 117,0     | 115,1     | -1,6 | 117,9     | 118,0     | 0,1  | 103,9     | 103,9     | 0,0   |
| 2 <b>Βιομηχανικά φυτά</b>       | 98,0      | 98,2      | 0,2  | 120,9     | 118,1     | -2,4 | 92,5      | 91,8      | -0,7  |
| -Ζαχαρότευτλα                   | 99,1      | 99,1      | 0,0  | 84,1      | 84,1      | 0,0  | 76,3      | 76,3      | 0,0   |
| 3 <b>Κτηνοτροφικά φυτά</b>      | 151,6     | 152,6     | 0,7  | 150,8     | 151,1     | 0,2  | 111,9     | 112,0     | 0,1   |
| 4 <b>Λαχανικά και Κηπευτικά</b> | 106,4     | 121,7     | 14,3 | 104,5     | 113,5     | 8,6  | 106,6     | 110,2     | 3,3   |
| -Φρέσκα Λαχανικά                | 103,9     | 118,7     | 14,2 | 102,6     | 111,0     | 8,2  | 106,0     | 109,3     | 3,1   |
| -Όσπρια                         | 130,7     | 128,1     | -2,0 | 128,5     | 128,7     | 0,2  | 104,0     | 104,0     | 0,0   |
| -Άνηθ                           | 153,0     | 156,1     | 2,0  | 136,6     | 136,3     | -0,2 | 124,0     | 126,4     | 1,9   |
| 5 <b>Πατάτες και σπόροι</b>     | 85,0      | 87,4      | 2,7  | 139,4     | 142,4     | 2,1  | 100,2     | 104,4     | 4,3   |
| -Πατάτες                        | 82,7      | 85,2      | 3,0  | 140,6     | 143,7     | 2,2  | 99,2      | 103,7     | 4,6   |
| -Σπόροι Πατάτας                 | 122,2     | 122,2     | 0,0  | 121,0     | 121,0     | 0,0  | 115,7     | 115,7     | 0,0   |
| 6 <b>Φρούτα</b>                 | 126,2     | 139,4     | 10,5 | 144,8     | 143,1     | -1,2 | 147,0     | 134,5     | -8,5  |
| -Φρέσκα Φρούτα <sup>1</sup>     | 153,9     | 139,3     | -9,5 | 165,6     | 169,5     | 2,4  | 125,8     | 142,5     | 13,3  |
| -Εσπεριδοειδή                   | 206,0     | 204,6     | -0,7 | 171,2     | 155,1     | -9,4 | 147,4     | 137,3     | -6,8  |
| -Ξηροί Καρποί <sup>2</sup>      | 141,5     | 142,3     | 0,5  | 129,3     | 130,9     | 1,3  | 123,5     | 125,5     | 1,7   |
| -Σταφύλια-Σταφίδες-Μούστος      | 96,7      | 106,0     | 9,7  | 142,7     | 128,7     | -9,8 | 177,1     | 140,4     | -20,7 |
| -Ελιές Βρώσιμες                 | 125,5     | 125,2     | -0,3 | 112,8     | 114,6     | 1,5  | 120,0     | 110,8     | -7,7  |
| 7 <b>Κρασί</b>                  | 119,7     | 119,9     | 0,2  | 116,8     | 117,4     | 0,5  | 111,9     | 112,1     | 0,2   |
| 8 <b>Ελαιόλαδο</b>              | 145,7     | 144,1     | -1,1 | 131,8     | 137,5     | 4,3  | 108,2     | 107,4     | -0,8  |
| 9 <b>Λοιπά φυτικά προϊόντα</b>  | 102,6     | 100,9     | -1,6 | 101,5     | 101,1     | -0,4 | 100,2     | 100,2     | 0,0   |
| -Σπόροι Κτηνοτροφικών φυτών     | 102,6     | 100,9     | -1,6 | 101,5     | 101,1     | -0,4 | 100,2     | 100,2     | 0,0   |
| <b>Ζωική παραγωγή</b>           | 108,3     | 108,2     | -0,1 | 107,2     | 106,5     | -0,6 | 103,9     | 103,9     | -0,1  |
| 1 <b>Κρέατα</b>                 | 106,2     | 106,1     | -0,1 | 106,2     | 104,8     | -1,3 | 100,6     | 100,5     | -0,1  |
| 2 <b>Ζωικά προϊόντα</b>         | 110,5     | 110,4     | -0,1 | 108,1     | 108,2     | 0,1  | 107,6     | 107,7     | 0,0   |
| -Γάλα                           | 108,6     | 108,6     | 0,0  | 106,2     | 106,1     | -0,1 | 106,4     | 106,3     | 0,0   |
| -Αυγά                           | 111,1     | 110,6     | -0,4 | 107,0     | 107,6     | 0,6  | 102,3     | 102,8     | 0,5   |
| -Λοιπά πρωτογενή προϊόντα       | 128,0     | 127,2     | -0,6 | 128,0     | 128,8     | 0,6  | 126,9     | 126,5     | -0,3  |

1:εκτός τα επιτραπέζια Σταφύλια, 2:εκτός τις Σταφίδες

**Πίνακας 2. Δείκτες τιμών εκροών στη γεωργία - κτηνοτροφία (χωρίς επιδοτήσεις)**  
**Ετήσιες συγκρίσεις με τον ίδιο μήνα προηγούμενου έτους**  
**2000=100**

| Ομάδες, υποομάδες προϊόντων     | Ν Ο Ε Μ Β Ρ Ι Ο Σ |       |       |       |       |      |       |       |       |
|---------------------------------|-------------------|-------|-------|-------|-------|------|-------|-------|-------|
|                                 | 2004              | 2003  | %     | 2003  | 2002  | %    | 2002  | 2001  | %     |
| <i>Γενικός δείκτης</i>          | 119,4             | 121,9 | -2,1  | 121,9 | 110,3 | 10,5 | 110,3 | 106,7 | 3,4   |
| <b>Φυτική παραγωγή</b>          | 124,0             | 128,3 | -3,3  | 128,3 | 113,0 | 13,6 | 113,0 | 106,7 | 5,9   |
| 1 <b>Δημητριακά και σπόροι</b>  | 102,6             | 109,1 | -5,9  | 109,1 | 105,4 | 3,5  | 105,4 | 107,2 | -1,6  |
| -Δημητριακά και ρύζι            | 101,9             | 108,5 | -6,1  | 108,5 | 105,5 | 2,9  | 105,5 | 107,5 | -1,8  |
| -Σπόροι Δημητριακών             | 115,1             | 118,0 | -2,5  | 118,0 | 103,9 | 13,6 | 103,9 | 101,5 | 2,3   |
| 2 <b>Βιομηχανικά φυτά</b>       | 98,2              | 118,1 | -16,9 | 118,1 | 91,8  | 28,6 | 91,8  | 87,6  | 4,8   |
| -Ζαχαρότευτλα                   | 99,1              | 84,1  | 17,9  | 84,1  | 76,3  | 10,3 | 76,3  | 94,2  | -19,0 |
| 3 <b>Κτηνοτροφικά φυτά</b>      | 152,6             | 151,1 | 1,0   | 151,1 | 112,0 | 34,8 | 112,0 | 102,2 | 9,6   |
| 4 <b>Λαχανικά και Κηπευτικά</b> | 121,7             | 113,5 | 7,2   | 113,5 | 110,2 | 3,0  | 110,2 | 102,4 | 7,6   |
| -Φρέσκα Λαχανικά                | 118,7             | 111,0 | 6,9   | 111,0 | 109,3 | 1,6  | 109,3 | 102,5 | 6,6   |
| -Όσπρια                         | 128,1             | 128,7 | -0,5  | 128,7 | 104,0 | 23,8 | 104,0 | 99,3  | 4,7   |
| -Ανθη                           | 156,1             | 136,3 | 14,5  | 136,3 | 126,4 | 7,9  | 126,4 | 103,8 | 21,7  |
| 5 <b>Πατάτες και σπόροι</b>     | 87,4              | 142,4 | -38,6 | 142,4 | 104,4 | 36,3 | 104,4 | 126,8 | -17,7 |
| -Πατάτες                        | 85,2              | 143,7 | -40,7 | 143,7 | 103,7 | 38,6 | 103,7 | 127,9 | -18,9 |
| -Σπόροι Πατάτας                 | 122,2             | 121,0 | 0,9   | 121,0 | 115,7 | 4,6  | 115,7 | 110,2 | 5,0   |
| 6 <b>Φρούτα</b>                 | 139,4             | 143,1 | -2,6  | 143,1 | 134,5 | 6,4  | 134,5 | 118,5 | 13,5  |
| -Φρέσκα Φρούτα <sup>1</sup>     | 139,3             | 169,5 | -17,8 | 169,5 | 142,5 | 19,0 | 142,5 | 119,4 | 19,4  |
| -Εσπεριδοειδή                   | 204,6             | 155,1 | 32,0  | 155,1 | 137,3 | 12,9 | 137,3 | 131,2 | 4,7   |
| -Ξηροί Καρποί <sup>2</sup>      | 142,3             | 130,9 | 8,7   | 130,9 | 125,5 | 4,3  | 125,5 | 106,2 | 18,2  |
| -Σταφύλια-Σταφίδες-Μούστος      | 106,0             | 128,7 | -17,6 | 128,7 | 140,4 | -8,4 | 140,4 | 121,4 | 15,7  |
| -Ελιές Βρώσιμες                 | 125,2             | 114,6 | 9,2   | 114,6 | 110,8 | 3,4  | 110,8 | 106,7 | 3,8   |
| 7 <b>Κρασί</b>                  | 119,9             | 117,4 | 2,1   | 117,4 | 112,1 | 4,7  | 112,1 | 108,1 | 3,7   |
| 8 <b>Ελαιόλαδο</b>              | 144,1             | 137,5 | 4,8   | 137,5 | 107,4 | 28,1 | 107,4 | 106,6 | 0,7   |
| 9 <b>Λοιπά φυτικά προϊόντα</b>  | 100,9             | 101,1 | -0,2  | 101,1 | 100,2 | 0,9  | 100,2 | 100,7 | -0,5  |
| -Σπόροι Κτηνοτροφικών φυτών     | 100,9             | 101,1 | -0,2  | 101,1 | 100,2 | 0,9  | 100,2 | 100,7 | -0,5  |
| <b>Ζωική παραγωγή</b>           | 108,2             | 106,5 | 1,6   | 106,5 | 103,9 | 2,5  | 103,9 | 106,6 | -2,6  |
| 1 <b>Κρέατα</b>                 | 106,1             | 104,8 | 1,3   | 104,8 | 100,5 | 4,3  | 100,5 | 108,1 | -7,0  |
| 2 <b>Ζωικά προϊόντα</b>         | 110,4             | 108,2 | 2,0   | 108,2 | 107,7 | 0,5  | 107,7 | 105,0 | 2,5   |
| -Γάλα                           | 108,6             | 106,1 | 2,3   | 106,1 | 106,3 | -0,2 | 106,3 | 104,2 | 2,0   |
| -Αυγά                           | 110,6             | 107,6 | 2,8   | 107,6 | 102,8 | 4,7  | 102,8 | 99,6  | 3,1   |
| -Λοιπά πρωτογενή προϊόντα       | 127,2             | 128,8 | -1,2  | 128,8 | 126,5 | 1,8  | 126,5 | 119,7 | 5,7   |

1:εκτός τα επιτραπέζια Σταφύλια, 2:εκτός τις Σταφίδες

**Πίνακας 3. Δείκτες τιμών εισροών στη γεωργία - κτηνοτροφία**  
**Μηνιαίες συγκρίσεις με τον προηγούμενο μήνα του ίδιου έτους**  
**2000=100**

| Ομάδες, υποομάδες προϊόντων                                         | 2004      |           |      | 2003      |           |     | 2002      |           |      |
|---------------------------------------------------------------------|-----------|-----------|------|-----------|-----------|-----|-----------|-----------|------|
|                                                                     | Οκτώβριος | Νοέμβριος | %    | Οκτώβριος | Νοέμβριος | %   | Οκτώβριος | Νοέμβριος | %    |
| <b>Γενικός δείκτης</b>                                              | 119,9     | 119,7     | -0,2 | 110,4     | 111,4     | 1,0 | 105,8     | 106,0     | 0,2  |
| <b>Αναλώσιμα μέσα</b>                                               | 121,1     | 120,8     | -0,3 | 109,9     | 111,2     | 1,2 | 105,1     | 105,2     | 0,1  |
| 1 Σπόροι                                                            | 120,0     | 120,1     | 0,0  | 114,6     | 115,0     | 0,3 | 111,4     | 111,3     | -0,1 |
| 2 Ενέργεια και λιπαντικά                                            | 122,8     | 121,1     | -1,4 | 102,8     | 104,2     | 1,4 | 99,7      | 97,0      | -2,7 |
| 3 Λιπάσματα                                                         | 129,3     | 130,0     | 0,5  | 119,5     | 120,0     | 0,4 | 117,2     | 117,5     | 0,2  |
| 4 Γεωργικά φάρμακα                                                  | 111,4     | 111,9     | 0,4  | 106,7     | 106,7     | 0,0 | 103,5     | 104,2     | 0,6  |
| 5 Κτηνιατρικά φάρμακα                                               | 117,8     | 118,3     | 0,4  | 112,2     | 113,4     | 1,1 | 106,4     | 106,9     | 0,5  |
| 6 Ζωοτροφές                                                         | 122,3     | 122,3     | 0,0  | 110,5     | 112,3     | 1,6 | 104,2     | 104,4     | 0,2  |
| 7 Εργαλεία και εφόδια                                               | 118,8     | 120,2     | 1,2  | 113,1     | 113,1     | 0,0 | 111,1     | 110,9     | -0,2 |
| 8 Συντήρηση και επισκευή μηχανολογικού εξοπλισμού και εγκαταστάσεων | 111,3     | 111,5     | 0,2  | 107,1     | 107,1     | 0,0 | 106,5     | 106,8     | 0,3  |
| 9 Συντήρηση και επισκευή κτηριακών εγκαταστάσεων                    | 116,7     | 117,1     | 0,3  | 111,6     | 111,7     | 0,1 | 108,7     | 109,0     | 0,2  |
| 10 Λοιπά έξοδα                                                      | 122,2     | 122,2     | 0,0  | 115,9     | 122,2     | 5,4 | 100,4     | 115,6     | 15,1 |
| <b>Σχηματισμός πάγιου κεφαλαίου</b>                                 | 116,4     | 116,6     | 0,1  | 112,3     | 112,3     | 0,1 | 108,8     | 109,1     | 0,3  |
| 11 Μηχανήματα και εξοπλισμός                                        | 117,3     | 117,4     | 0,1  | 113,1     | 113,1     | 0,1 | 109,5     | 109,9     | 0,4  |
| Περιστρεφόμενα μονοαξονικά μηχανήματα                               | 113,2     | 113,2     | 0,0  | 110,3     | 110,3     | 0,0 | 105,4     | 105,4     | 0,0  |
| Μηχανήματα καλλιέργειας                                             | 117,4     | 117,4     | 0,0  | 109,7     | 109,7     | 0,0 | 107,7     | 107,8     | 0,1  |
| Μηχανήματα συγκομιδής                                               | 108,5     | 108,5     | 0,0  | 107,1     | 107,1     | 0,0 | 103,3     | 103,6     | 0,3  |
| Μηχανήματα και εγκαταστάσεις                                        | 116,7     | 116,9     | 0,1  | 112,2     | 112,4     | 0,1 | 108,5     | 108,8     | 0,3  |
| Γεωργικοί ελκυστήρες                                                | 115,1     | 115,1     | 0,0  | 110,5     | 110,8     | 0,3 | 106,0     | 107,6     | 1,5  |
| Λοιπά οχήματα                                                       | 121,0     | 121,2     | 0,2  | 118,2     | 118,2     | 0,0 | 115,2     | 115,5     | 0,2  |
| 12 Γεωργικά κτίρια                                                  | 113,0     | 113,0     | 0,0  | 109,8     | 109,8     | 0,0 | 106,6     | 106,6     | 0,0  |

*Σημειώσεις:*

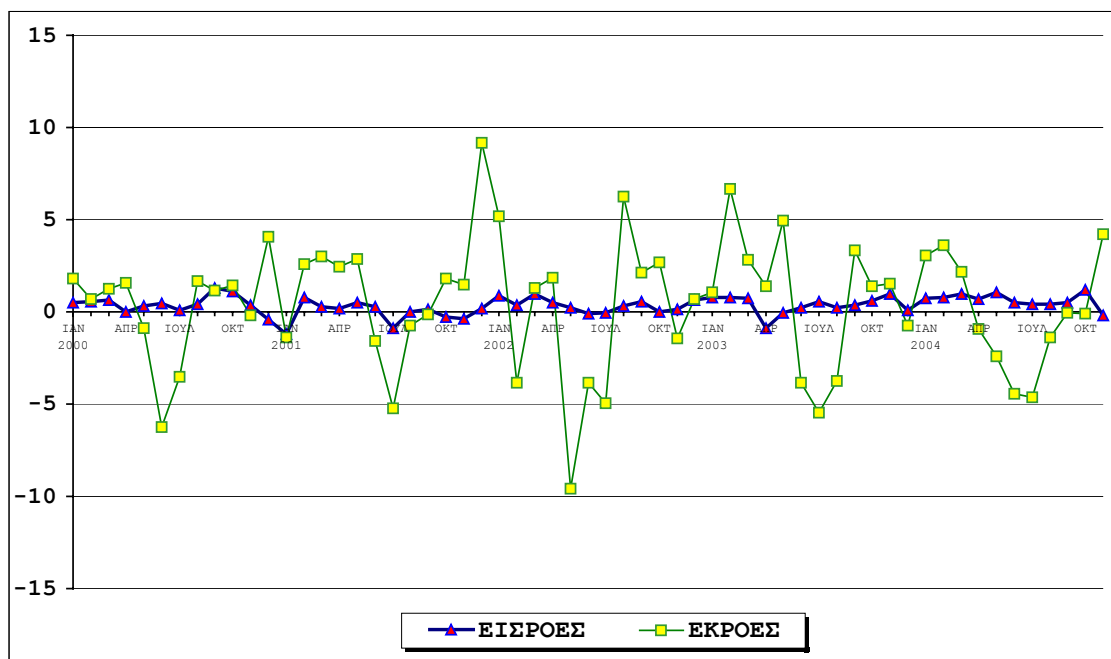
1) Οι ομάδες των Εκροών αναφέρονται στη νέα ομαδοποίηση των δεικτών από τα Κράτη-μέλη της Eurostat, σύμφωνα με την αναθεώρηση 2000=100.

Ανακοινώνονται επίσης οι δείκτες των υποομάδων χωριστά, για το λόγο της αναδρομικής σύγκρισης στη Χώρα μας.

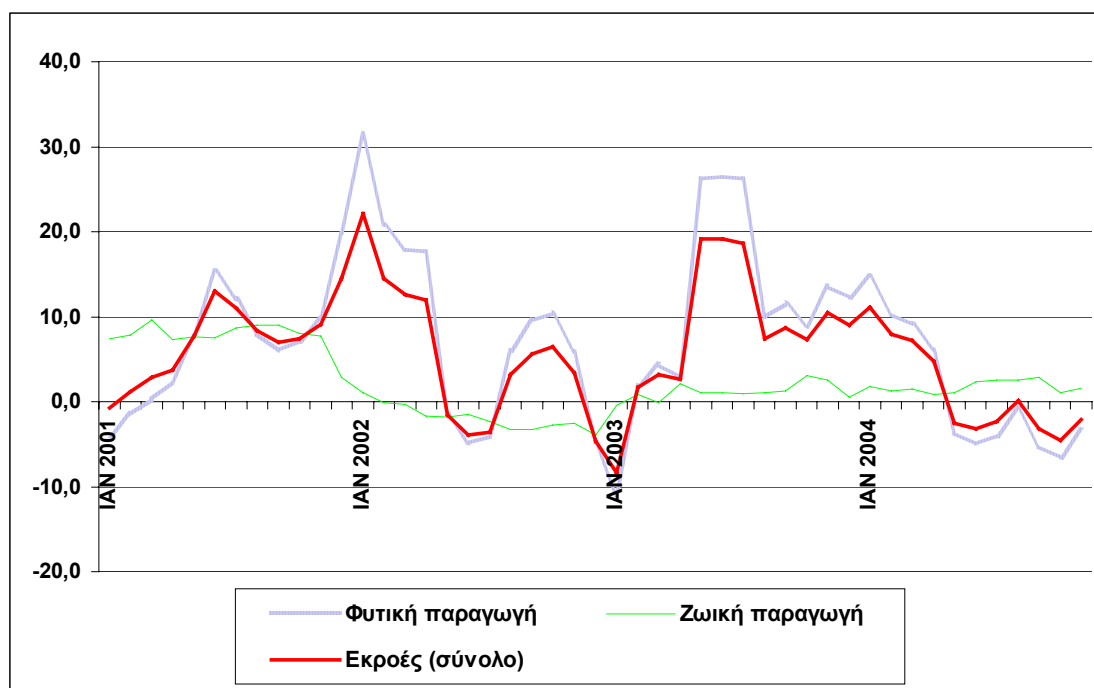
2) Οι παραπάνω δείκτες τιμών υπολογίζονται με άπειρα δεκαδικά ψηφία και δημοσιεύονται με στρογγυλοποίηση ενός δεκαδικού ψηφίου.

3) Οι ποσοστιαίες μεταβολές υπολογίζονται βάσει δεικτών με άπειρα δεκαδικά ψηφία και δημοσιεύονται με στρογγυλοποίηση ενός δεκαδικού ψηφίου.

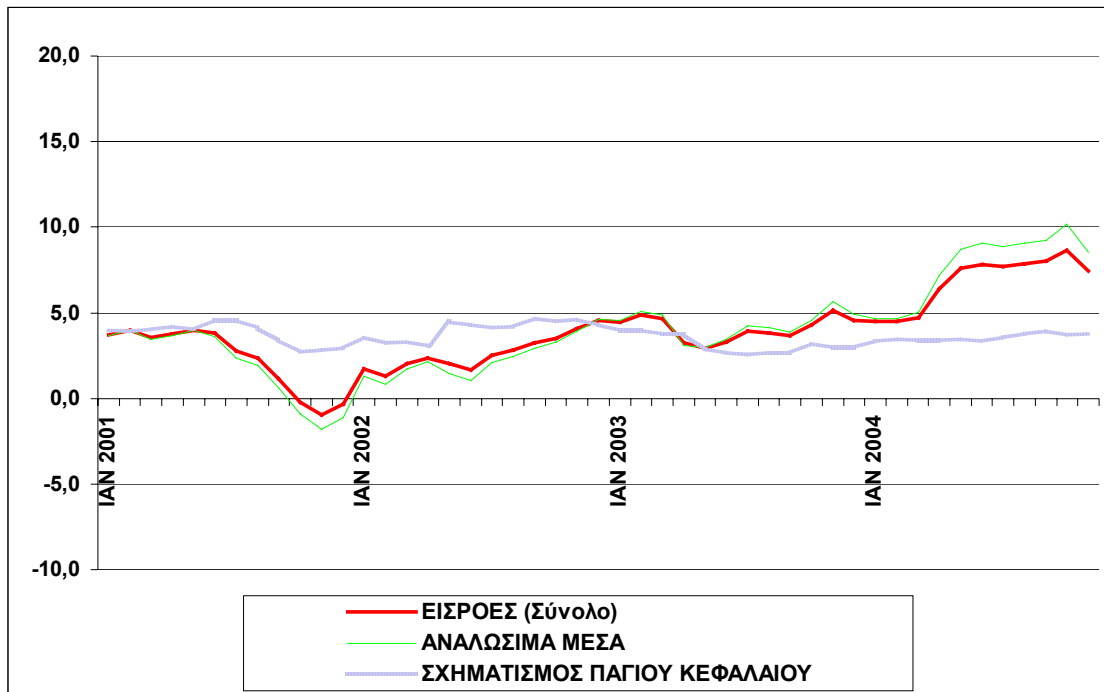
**Γράφημα 1. Μηνιαίες μεταβολές των γενικών δεικτών τιμών εισροών - εκροών στη γεωργία - κτηνοτροφία από τον Ιανουάριο 2000, 2000=100**



**Γράφημα 2. Ετήσιες μεταβολές των μηνιαίων δεικτών τιμών εκροών από τον Ιανουάριο 2001, 2000=100**



**Γράφημα 3. Ετήσιες μεταβολές των μηνιαίων δεικτών τιμών εισροών από τον Ιανουάριο 2001, 2000=100**



*Σημείωση: Οι ποσοστιαίες μεταβολές που χρησιμοποιούνται στα γραφήματα υπολογίζονται βάσει δεικτών με άπειρα δεκαδικά ψηφία.*

Αρμόδιος : Κων/νος Θωμάς  
 Τηλέφωνο : +30 210 4852121  
 Fax : +30 210 4852714  
 E-mail : conthom@statistics.gr