

ΕΛΛΗΝΙΚΗ ΔΗΜΟΚΡΑΤΙΑ  
ΥΠΟΥΡΓΕΙΟ ΟΙΚΟΝΟΜΙΑΣ & ΟΙΚΟΝΟΜΙΚΩΝ  
ΕΘΝΙΚΗ ΣΤΑΤΙΣΤΙΚΗ ΥΠΗΡΕΣΙΑ ΤΗΣ ΕΛΛΑΔΟΣ



Αθήνα, 17.9.2004

# Δ Ε Λ Τ Ι Ο   Τ Υ Π Ο Υ

## ΔΕΙΚΤΕΣ ΤΙΜΩΝ ΕΙΣΡΟΩΝ & ΕΚΡΟΩΝ ΣΤΗ ΓΕΩΡΓΙΑ – ΚΤΗΝΟΤΡΟΦΙΑ

ΙΟΥΛΙΟΣ 2004

Η Δ/ση Οικονομικών & Βραχυχρόνιων Δεικτών της Γενικής Γραμματείας της Εθνικής Στατιστικής Υπηρεσίας της Ελλάδος ανακοινώνει ότι βάσει προσωρινών στοιχείων, ο γενικός δείκτης τιμών εκροών του τομέα της γεωργίας-κτηνοτροφίας κατά το μήνα Ιούλιο 2004 σε σύγκριση με το μήνα Ιούλιο 2003, παρουσίασε μείωση 2,5%, έναντι αύξησης 18,6% και μείωσης 3,6%, που είχαν σημειωθεί κατά τις συγκρίσεις στους αντίστοιχους μήνες των ετών 2003 και 2002.

Από τη σύγκριση του γενικού δείκτη τιμών εκροών του μηνός Ιουλίου 2004 προς τον προηγούμενο μήνα Ιούνιο 2004, προκύπτει μείωση 4,6%, έναντι μειώσεων 5,5% και 5,0%, που σημειώθηκαν κατά τις συγκρίσεις στους αντίστοιχους μήνες των ετών 2003 και 2002.

Ο γενικός δείκτης τιμών εκροών εντός της περιόδου Ιανουαρίου - Ιουλίου 2004 (σύγκριση του δείκτη τιμών Ιουλίου 2004 προς το δείκτη τιμών Δεκεμβρίου 2003), παρουσίασε μείωση 4,1%, έναντι αύξησης 7,2% και μείωσης 13,8%, που είχαν σημειωθεί κατά τις συγκρίσεις στους αντίστοιχους μήνες των ετών 2003 και 2002.

Η μείωση του γενικού δείκτη τιμών εκροών στη γεωργία-κτηνοτροφία κατά 4,6% το μήνα Ιούλιο 2004 σε σύγκριση με τον προηγούμενο μήνα Ιούνιο 2004, οφείλεται στις ακόλουθες ποσοστιαίες μεταβολές (%):

<b>Φυτική παραγωγή</b>	<b>-6,4%</b>
<b>- Δημητριακά και ρύζι</b>	<b>-0,3%</b>
Σπόροι Δημητριακών	-1,3%
<b>- Κτηνοτροφικά φυτά</b>	<b>1,1%</b>
<b>- Πατάτες</b>	<b>-12,5%</b>
<b>- Λαχανικά και κηπευτικά</b>	<b>2,5%</b>
Φρέσκα λαχανικά	4,3%
Όσπρια	-0,1%
Ανθη	-1,1%

<b>- Φρούτα</b>	<b>-19,3%</b>
Φρέσκα φρούτα	-25,5%
Εσπεριδοειδή	8,6%
Σταφύλια-Σταφίδες-Μούστος	14,0%
Ελιές βρώσιμες	-0,1%
<b>- Ελαιόλαδο</b>	<b>-0,5%</b>
<b>- Λοιπά φυτικά προϊόντα (κτηνοτροφικοί σπόροι)</b>	<b>0,9%</b>
<b>Ζωική παραγωγή</b>	<b>0,4%</b>
<b>- Κρέατα</b>	<b>0,7%</b>
Βοοειδή	0,3%
Προβατοειδή	2,8%
Αίγες	1,0%
Χοιρινά	3,4%
Πουλερικά	0,1%
Κουνέλια	-0,8%
<b>- Ζωικά προϊόντα</b>	<b>0,0%</b>
Λοιπά πρωτογενή προϊόντα	0,2%

Οι λοιποί δείκτες τιμών εκρών, δεν παρουσίασαν αξιόλογη μεταβολή και είχαν μικρότερη επίδραση στη διαμόρφωση του γενικού δείκτη τιμών εκρών.

Επίσης, ο γενικός δείκτης τιμών εισρών του τομέα της γεωργίας-κτηνοτροφίας κατά το μήνα Ιούλιο 2004 σε σύγκριση με το μήνα Ιούλιο 2003, παρουσίασε αύξηση 7,7%, έναντι αυξήσεων 3,9% και 2,5%, που είχαν σημειωθεί κατά τις συγκρίσεις στους αντίστοιχους μήνες των ετών 2003 και 2002.

Από τη σύγκριση του γενικού δείκτη τιμών εισρών του μηνός Ιουλίου 2004 προς τον προηγούμενο μήνα Ιούνιο 2004, προκύπτει αύξηση 0,4%, έναντι αύξησης 0,5% και σταθερότητας, που σημειώθηκαν κατά τις συγκρίσεις στους αντίστοιχους μήνες των ετών 2003 και 2002.

Ο γενικός δείκτης τιμών εισρών εντός της περιόδου Ιανουαρίου - Ιουλίου 2004 (σύγκριση του δείκτη τιμών Ιουλίου 2004 προς το δείκτη τιμών Δεκεμβρίου 2003), παρουσίασε αύξηση 5,2%, έναντι αυξήσεων 2,2% και 2,8%, που είχαν σημειωθεί κατά τις συγκρίσεις στους αντίστοιχους μήνες των ετών 2003 και 2002.

Η αύξηση του γενικού δείκτη τιμών εισρών στη γεωργία-κτηνοτροφία κατά 0,4% το μήνα Ιούλιο 2004 σε σύγκριση με τον προηγούμενο μήνα Ιούνιο 2004, οφείλεται στις ακόλουθες ποσοστιαίες μεταβολές (%):

<b>Αναλώσιμα μέσα</b>	<b>0,5%</b>
<b>- Σπόροι</b>	<b>0,3%</b>
<b>- Ενέργεια και λιπαντικά</b>	<b>0,1%</b>
πετρέλαιο	0,0%
βενζίνη	0,9%
<b>- Γεωργικά φάρμακα</b>	<b>0,3%</b>
<b>- Κτηνιατρικά φάρμακα</b>	<b>0,1%</b>
<b>- Ζωοτροφές</b>	<b>0,9%</b>
<b>- Εργαλεία και εφόδια</b>	<b>0,4%</b>

<b>- Συντήρηση και επισκευή κτιριακών εγκαταστάσεων</b>	<b>0,4%</b>
<b>Σχηματισμός πάγιου κεφαλαίου</b>	<b>0,0%</b>
<b>Μηχανήματα και εξοπλισμός</b>	<b>0,0%</b>
- Μηχανήματα και εγκαταστάσεις	0,1%
- Μηχανήματα καλλιέργειας	0,1%

Οι λοιποί δείκτες τιμών εισροών, δεν παρουσίασαν αξιόλογες μεταβολές και είχαν μικρότερη επίδραση στη διαμόρφωση του δείκτη τιμών εισροών.

Στους πίνακες που ακολουθούν εμφανίζονται αναλυτικά οι δείκτες τιμών εκροών και εισροών στη γεωργία - κτηνοτροφία, σε σχέση με τον προηγούμενο μήνα και τους αντίστοιχους μήνες των δύο (2) προηγούμενων ετών, καθώς, και, οι ετήσιες συγκρίσεις των εκροών σε σχέση με τον ίδιο μήνα των δύο προηγούμενων ετών. Επίσης, στα γραφήματα εμφανίζονται οι μηνιαίες μεταβολές των γενικών δεικτών τιμών εισροών και εκροών από τον Ιανουάριο 2000, και, οι ετήσιες μεταβολές των μηνιαίων δεικτών εισροών και εκροών (σύγκριση με τον αντίστοιχο μήνα του προηγούμενου έτους), από τον Ιανουάριο 2001.

**Πίνακας 1. Δείκτες τιμών εκροών στη γεωργία - κτηνοτροφία (χωρίς επιδοτήσεις)**

**Μηνιαίες συγκρίσεις με τον προηγούμενο μήνα του ίδιου έτους**

**2000=100**

Ομάδες, υποομάδες προϊόντων	2004			2003			2002		
	Ιούνιος	Ιούλιος	%	Ιούνιος	Ιούλιος	%	Ιούνιος	Ιούλιος	%
<b>Γενικός δείκτης</b>	121,7	116,1	-4,6	126,0	119,1	-5,5	105,7	100,4	-5,0
<b>Φυτική παραγωγή</b>	127,8	119,6	-6,4	134,8	125,0	-7,3	106,6	99,0	-7,1
1 Δημητριακά και ρύζι	110,7	110,4	-0,3	105,8	104,8	-0,9	110,3	106,8	-3,2
-Σπόροι Δημητριακών	119,6	118,1	-1,3	111,9	111,9	0,0	103,9	103,5	-0,3
2 Βιομηχανικά φυτά	119,8	119,8	0,0	106,2	106,2	0,0	95,5	95,5	0,0
-Ζαχαρότευτλα	84,1	84,1	0,0	76,3	76,3	0,0	94,2	94,2	0,0
3 Κτηνοτροφικά φυτά	150,8	152,4	1,1	122,8	143,5	16,9	108,7	113,3	4,3
4 Λαχανικά και Κηπευτικά	99,6	102,1	2,5	127,3	103,9	-18,4	88,3	81,7	-7,5
-Φρέσκα Λαχανικά	95,4	99,5	4,3	127,8	102,8	-19,6	86,3	79,9	-7,5
-Όσπρια	131,5	131,4	-0,1	108,5	108,2	-0,3	99,4	99,8	0,4
-Άνθη	148,4	146,7	-1,1	131,3	129,3	-1,5	113,8	113,5	-0,2
5 Πατάτες	90,5	79,2	-12,5	140,8	133,3	-5,3	86,5	73,2	-15,4
Σπόροι Πατάτας	121,0	121,0	0,0	115,7	115,7	0,0	114,1	115,5	1,3
6 Φρούτα	155,3	125,4	-19,3	184,5	163,5	-11,4	127,1	108,8	-14,4
-Φρέσκα Φρούτα	168,2	125,3	-25,5	218,1	179,8	-17,5	136,7	108,7	-20,5
-Εσπεριδοειδή	154,3	167,6	8,6	115,3	165,6	43,7	107,8	160,4	48,7
-Ξηροί Καρποί	122,9	122,9	0,0	117,8	117,8	0,0	105,6	105,6	0,0
-Σταφύλια-Σταφίδες-Μούστος	107,7	122,8	14,0	99,2	136,9	38,0	97,9	120,7	23,3
-Σταφίδες	86,6	86,6	0,0	85,3	85,3	0,0	92,7	92,7	0,0
-Ελιές Βρώσιμες	130,4	130,3	-0,1	114,7	115,2	0,4	111,8	111,8	0,0
7 Κρασί	119,5	119,5	0,0	115,5	116,0	0,4	111,0	111,0	0,0
8 Ελαιόλαδο	149,6	148,9	-0,5	111,6	115,0	3,0	110,0	106,7	-3,0
9 Λοιπά φυτικά προϊόντα	101,7	102,6	0,9	100,2	100,2	0,0	101,4	99,8	-1,6
<b>Ζωϊκή παραγωγή</b>	107,1	107,5	0,4	104,6	104,8	0,2	103,5	103,9	0,4
1 Κρέατα	104,2	105,0	0,7	101,5	102,0	0,5	100,4	100,8	0,4
2 Ζωϊκά προϊόντα	110,1	110,2	0,0	108,0	107,9	0,0	106,9	107,2	0,3
-Γάλα	108,5	108,5	0,0	106,0	106,1	0,1	105,7	106,1	0,3
-Αυγά	108,7	108,7	0,0	105,1	104,3	-0,7	102,8	103,1	0,3
-Λοιπά πρωτογενή προϊόντα	127,5	127,8	0,2	130,2	130,0	-0,2	123,1	123,6	0,4

**Πίνακας 2. Δείκτες τιμών εκροών στη γεωργία - κτηνοτροφία (χωρίς επιδοτήσεις)**  
**Ετήσιες συγκρίσεις με τον ίδιο μήνα προηγούμενου έτους**  
**2000=100**

Ομάδες, υποομάδες προϊόντων	ΙΟΥΛΙΟΣ								
	2004	2003	%	2003	2002	%	2002	2001	%
<b>Γενικός δείκτης</b>	116,1	119,1	-2,5	119,1	100,4	18,6	100,4	104,2	-3,6
<b>Φυτική παραγωγή</b>	119,6	125,0	-4,3	125,0	99,0	26,2	99,0	103,3	-4,2
1 <b>Δημητριακά και ρύζι</b>	110,4	104,8	5,3	104,8	106,8	-1,8	106,8	106,3	0,5
-Σπόροι Δημητριακών	118,1	111,9	5,5	111,9	103,5	8,1	103,5	101,7	1,8
2 <b>Βιομηχανικά φυτά</b>	119,8	106,2	12,7	106,2	95,5	11,2	95,5	104,7	-8,7
-Ζαχαρότευτλα	84,1	76,3	10,3	76,3	94,2	-19,0	94,2	100,0	-5,8
3 <b>Κτηνοτροφικά φυτά</b>	152,4	143,5	6,2	143,5	113,3	26,6	113,3	102,3	10,7
4 <b>Λαχανικά και Κηπευτικά</b>	102,1	103,9	-1,8	103,9	81,7	27,3	81,7	93,3	-12,5
-Φρέσκα Λαχανικά	99,5	102,8	-3,2	102,8	79,9	28,7	79,9	92,9	-14,0
-Οσπρια	131,4	108,2	21,4	108,2	99,8	8,4	99,8	102,4	-2,5
-Άνθη	146,7	129,3	13,5	129,3	113,5	13,9	113,5	97,9	16,0
5 <b>Πατάτες</b>	79,2	133,3	-40,6	133,3	73,2	82,2	73,2	130,5	-43,9
Σπόροι Πατάτας	121,0	115,7	4,6	115,7	115,5	0,2	115,5	105,4	9,7
6 <b>Φρούτα</b>	125,4	163,5	-23,3	163,5	108,8	50,2	108,8	108,3	0,5
-Φρέσκα Φρούτα	125,3	179,8	-30,3	179,8	108,7	65,4	108,7	110,4	-1,5
-Εσπεριδοειδή	167,6	165,6	1,2	165,6	160,4	3,3	160,4	98,0	63,7
-Ξηροί Καρποί	122,9	117,8	4,3	117,8	105,6	11,6	105,6	102,0	3,5
-Σταφύλια-Σταφίδες-Μούστος	122,8	136,9	-10,3	136,9	120,7	13,4	120,7	113,5	6,4
-Σταφίδες	86,6	85,3	1,5	85,3	92,7	-7,9	92,7	100,0	-7,3
-Ελιές Βρώσιμες	130,3	115,2	13,1	115,2	111,8	3,0	111,8	106,2	5,3
7 <b>Κρασί</b>	119,5	116,0	3,0	116,0	111,0	4,6	111,0	107,3	3,4
8 <b>Ελαιόλαδο</b>	148,9	115,0	29,5	115,0	106,7	7,7	106,7	98,8	8,0
9 <b>Λοιπά φυτικά προϊόντα</b>	102,6	100,2	2,4	100,2	99,8	0,4	99,8	99,5	0,3
<b>Ζωική παραγωγή</b>	107,5	104,8	2,5	104,8	103,9	0,9	103,9	106,4	-2,4
1 <b>Κρέατα</b>	105,0	102,0	2,9	102,0	100,8	1,2	100,8	108,1	-6,8
2 <b>Ζωικά προϊόντα</b>	110,2	107,9	2,1	107,9	107,2	0,6	107,2	104,5	2,6
-Γάλα	108,5	106,1	2,3	106,1	106,1	0,0	106,1	104,0	2,0
-Αυγά	108,7	104,3	4,2	104,3	103,1	1,1	103,1	97,9	5,3
-Λοιπά πρωτογενή προϊόντα	127,8	130,0	-1,7	130,0	123,6	5,2	123,6	117,3	5,3

**Πίνακας 3. Δείκτες τιμών εισροών στη γεωργία - κτηνοτροφία**  
**Μηνιαίες συγκρίσεις με τον προηγούμενο μήνα του ίδιου έτους**  
**2000=100**

Ομάδες, υποομάδες προϊόντων	2004			2003			2002		
	Ιούνιος	Ιούλιος	%	Ιούνιος	Ιούλιος	%	Ιούνιος	Ιούλιος	%
<b>Γενικός δείκτης</b>	116,9	117,4	0,4	108,4	109,0	0,5	104,9	104,9	0,0
<b>Αναλώσιμα μέσα</b>	117,5	118,1	0,5	107,7	108,5	0,7	104,1	104,0	-0,1
1 Σπόροι	119,2	119,6	0,3	113,0	112,8	-0,2	108,9	108,8	0,0
2 Ενέργεια και λιπαντικά	110,2	110,3	0,1	99,8	100,6	0,9	97,0	96,7	-0,3
3 Λιπάσματα	125,0	125,0	0,0	118,4	118,4	0,0	116,2	116,8	0,5
4 Γεωργικά φάρμακα	109,7	110,0	0,3	105,8	106,1	0,2	103,2	103,6	0,3
5 Κτηνιατρικά φάρμακα	117,3	117,4	0,1	110,9	111,1	0,2	105,8	106,0	0,2
6 Ζωοτροφές	122,3	123,3	0,9	107,7	109,0	1,2	104,0	103,8	-0,2
7 Εργαλεία και εφόδια	115,2	115,6	0,4	112,2	112,3	0,1	108,6	108,6	0,1
8 Συντήρηση και επισκευή μηχανολογικού εξοπλισμού και εγκαταστάσεων	110,0	110,0	0,0	106,9	107,0	0,0	105,9	106,0	0,1
9 Συντήρηση και επισκευή κτιριακών εγκαταστάσεων	114,2	114,7	0,4	110,2	110,4	0,2	107,6	107,9	0,3
10 Λοιπά έξοδα	122,2	122,2	0,0	115,9	115,9	0,0	100,4	100,4	0,0
<b>Σχηματισμός πάγιου κεφαλαίου</b>	115,2	115,2	0,0	111,4	111,4	-0,1	108,5	108,6	0,0
11 Μηχανήματα και εξοπλισμός	116,1	116,1	0,0	111,7	111,9	0,1	109,0	109,2	0,1
Περιστρεφόμενα μονοαξονικά μηχανήματα	112,2	112,2	0,0	110,3	110,3	0,0	105,7	105,8	0,1
Μηχανήματα καλλιέργειας	114,7	114,9	0,1	109,6	109,6	0,0	106,7	107,2	0,5
Μηχανήματα συγκομιδής	107,9	107,9	0,0	106,3	106,3	0,0	103,1	103,5	0,3
Μηχανήματα και εγκαταστάσεις	115,8	115,9	0,1	111,5	111,8	0,3	107,9	108,0	0,1
Γεωργικοί εκλυστήρες	112,9	113,0	0,0	109,5	109,5	0,0	105,3	105,3	0,0
Λοιπά οχήματα	119,7	119,7	0,0	115,4	115,6	0,2	114,9	115,0	0,1
12 Γεωργικά κτίρια	111,6	111,6	0,0	110,6	109,7	-0,8	106,9	106,6	-0,3

*Σημειώσεις:*

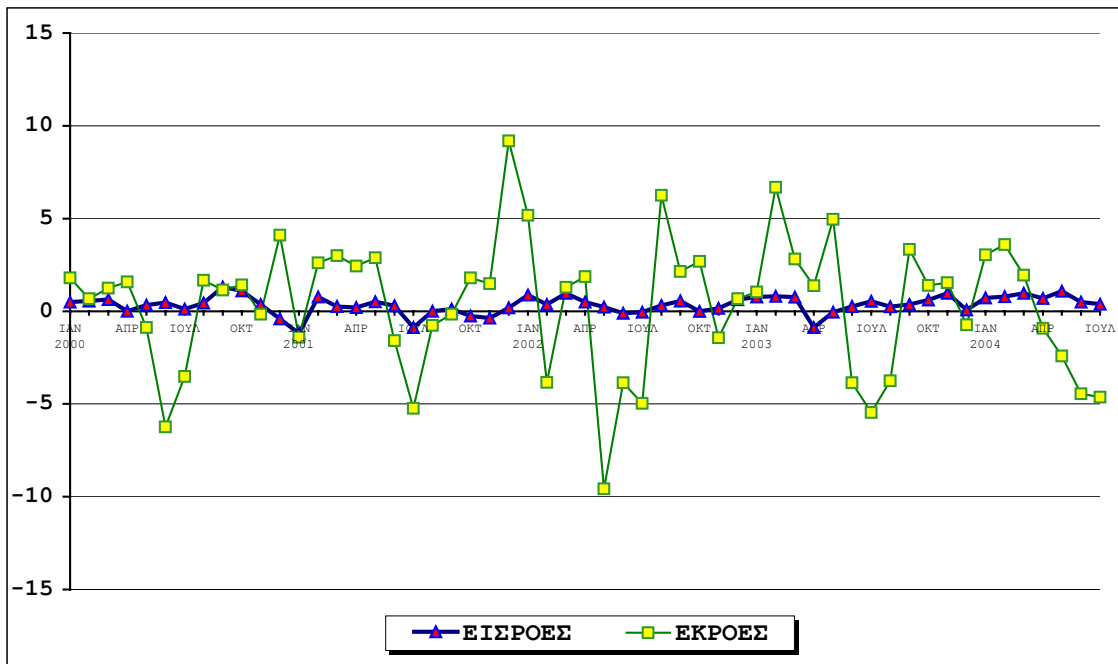
1) Οι ομάδες των Εκροών αναφέρονται στη νέα ομαδοποίηση των δεικτών από τα Κράτη-μέλη της Eurostat, σύμφωνα με την αναθεώρηση 2000=100.

Ανακοινώνονται επίσης οι δείκτες των ομάδων χωριστά, για το λόγο της αναδρομικής σύγκρισης στη Χώρα μας.

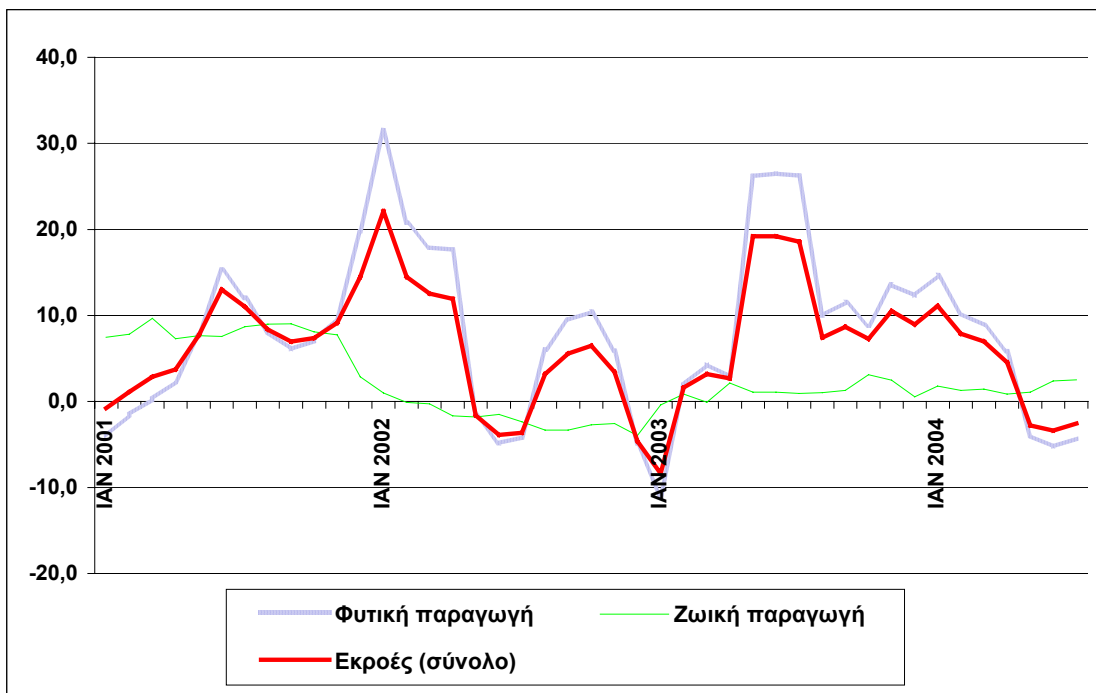
2) Οι παραπάνω δείκτες τιμών υπολογίζονται με άπειρα δεκαδικά ψηφία και δημοσιεύονται με στρογγυλοποίηση ενός δεκαδικού ψηφίου.

3) Οι ποσοστιαίες μεταβολές υπολογίζονται βάσει δεικτών με άπειρα δεκαδικά ψηφία και δημοσιεύονται με στρογγυλοποίηση ενός δεκαδικού ψηφίου.

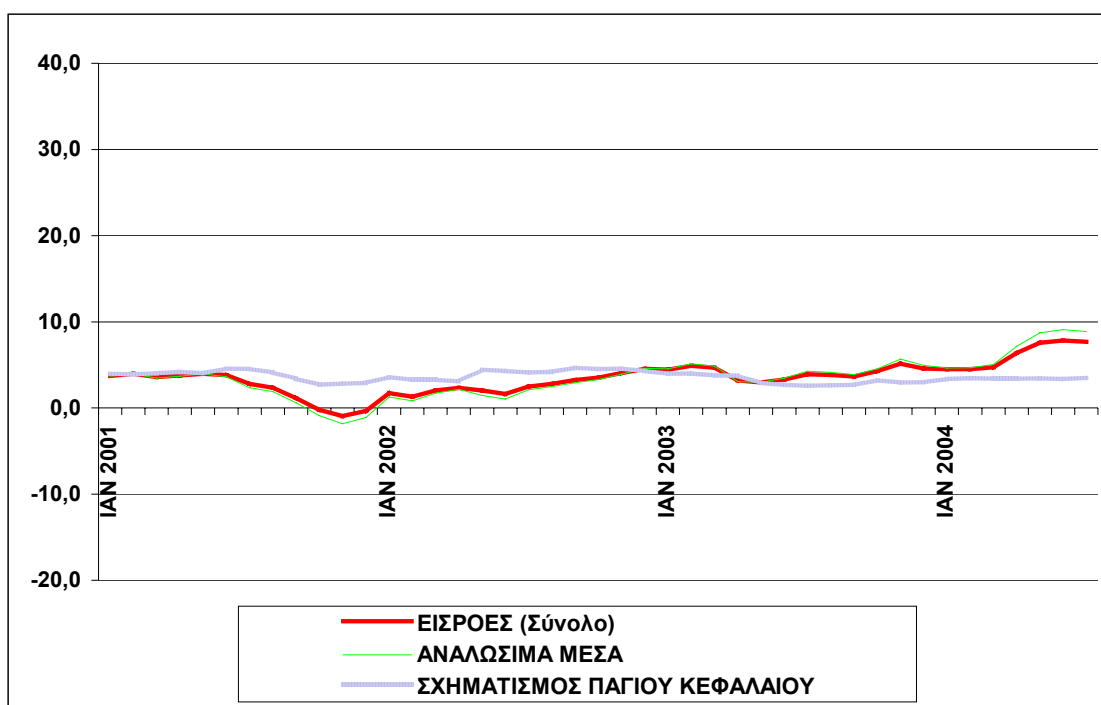
**Γράφημα 1. Μηνιαίες μεταβολές των γενικών δεικτών τιμών εισροών - εκροών στη γεωργία - κτηνοτροφία από τον Ιανουάριο 2000, 2000=100**



**Γράφημα 2. Ετήσιες μεταβολές των μηνιαίων δεικτών τιμών εκροών από τον Ιανουάριο 2001, 2000=100**



**Γράφημα 3. Ετήσιες μεταβολές των μηνιαίων δεικτών τιμών εισροών από τον Ιανουάριο 2001, 2000=100**



*Σημείωση: Οι ποσοστιαίες μεταβολές που χρησιμοποιούνται στα γραφήματα υπολογίζονται βάσει δεικτών με άπειρα δεκαδικά ψηφία.*

Αρμόδιος : Κων/νος Θωμάς  
 Τηλέφωνο : 210 3289338  
 Fax : 210 3289402  
 E-mail : conthom@statistics.gr