



Αθήνα, 15.3.2004

## Δ Ε Λ Τ Ι Ο Τ Υ Π Ο Υ

### ΔΕΙΚΤΕΣ ΤΙΜΩΝ ΕΙΣΡΟΩΝ & ΕΚΡΟΩΝ ΣΤΗ ΓΕΩΡΓΙΑ – ΚΤΗΝΟΤΡΟΦΙΑ

ΙΑΝΟΥΑΡΙΟΣ 2004

Η Δ/ση Οικονομικών & Βραχυχρόνιων Δεικτών της Γενικής Γραμματείας της Εθνικής Στατιστικής Υπηρεσίας της Ελλάδος ανακοινώνει ότι βάσει προσωρινών στοιχείων, ο γενικός δείκτης τιμών εκροών του τομέα της γεωργίας-κτηνοτροφίας κατά το μήνα Ιανουάριο 2004 σε σύγκριση με το μήνα Ιανουάριο 2003, παρουσίασε αύξηση 9,2%, έναντι μείωσης 10,6% και αύξησης 24,4%, που είχαν σημειωθεί κατά τις συγκρίσεις στους αντίστοιχους μήνες των ετών 2003 και 2002.

Από τη σύγκριση του γενικού δείκτη τιμών εκροών του μηνός Ιανουαρίου 2004 προς τον προηγούμενο μήνα Δεκέμβριο 2003, προκύπτει αύξηση 2,3%, έναντι μείωσης 0,8% και αύξησης 5,3%, που σημειώθηκαν κατά τις συγκρίσεις στους αντίστοιχους μήνες των ετών 2003 και 2002.

Η αύξηση του γενικού δείκτη τιμών εκροών στη γεωργία-κτηνοτροφία κατά 2,3% το μήνα Ιανουάριο 2004 σε σύγκριση με τον προηγούμενο μήνα Δεκέμβριο 2003, οφείλεται στις ακόλουθες ποσοστιαίες μεταβολές (%):

<b>Φυτική παραγωγή</b>	<b>2,9%</b>
- Βολβοί και ριζώματα	2,6%
- Νωπά λαχανικά	20,0%
- Νωπά φρούτα και εσπεριδοειδή	-7,0%
- Οίνος	0,2%
- Ελαιοκομικά προϊόντα	2,0%
- Άνθη	2,6%
<b>Ζωική παραγωγή</b>	<b>0,6%</b>
- Κρέατα	-1,3%

μοσχάρι	1,3%
βοδινό	20,2%
χοιρινό	-4,1%
αρνί	1,8%
κατσίκι	-0,7%
πρόβατο	-1,8%
αίγα	-4,3%
κουνέλι	5,4%
κοτόπουλο	-1,3%
<b>- Γάλα</b>	<b>3,4%</b>
<b>- Αυγά</b>	<b>0,7%</b>
<b>- Λοιπά πρωτογενή προϊόντα</b>	<b>0,1%</b>

Οι λοιποί δείκτες τιμών εκρών, δεν παρουσίασαν αξιόλογη μεταβολή και είχαν μικρότερη επίδραση στη διαμόρφωση του γενικού δείκτη τιμών εκρών.

Επίσης, ο γενικός δείκτης τιμών εισροών του τομέα της γεωργίας-κτηνοτροφίας κατά το μήνα Ιανουάριο 2004 σε σύγκριση με το μήνα Ιανουάριο 2003, παρουσίασε αύξηση 5,0%, έναντι αυξήσεων 4,4% και 1,7%, που είχαν σημειωθεί κατά τις συγκρίσεις στους αντίστοιχους μήνες των ετών 2003 και 2002.

Από τη σύγκριση του γενικού δείκτη τιμών εισροών του μηνός Ιανουαρίου 2004 προς τον προηγούμενο μήνα Δεκέμβριο 2003, προκύπτει αύξηση 1,2%, έναντι αυξήσεων 0,7% και 0,9%, που σημειώθηκαν κατά τις συγκρίσεις στους αντίστοιχους μήνες των ετών 2003 και 2002.

Η αύξηση του γενικού δείκτη τιμών εισροών στη γεωργία-κτηνοτροφία κατά 1,2% το μήνα Ιανουάριο 2004 σε σύγκριση με τον προηγούμενο μήνα Δεκέμβριο 2003, οφείλεται στις ακόλουθες ποσοστιαίες μεταβολές (%):

<b>Αναλώσιμα μέσα</b>	<b>1,3%</b>
<b>- Σπόροι</b>	<b>0,5%</b>
<b>- Ενέργεια και λιπαντικά</b>	<b>0,8%</b>
πετρέλαιο	1,0%
βενζίνη	1,1%
<b>- Λιπάσματα</b>	<b>1,5%</b>
<b>- Γεωργικά φάρμακα</b>	<b>0,2%</b>
<b>- Κτηνιατρικά φάρμακα</b>	<b>0,6%</b>
<b>- Ζωοτροφές</b>	<b>2,1%</b>
<b>- Εργαλεία και εφόδια</b>	<b>0,2%</b>
<b>- Συντήρηση και επισκευή μηχανολογικού εξοπλισμού και εγκαταστάσεων</b>	<b>0,5%</b>
<b>- Συντήρηση και επισκευή κτιριακών εγκαταστάσεων</b>	<b>0,3%</b>
<b>Σχηματισμός πάγιου κεφαλαίου</b>	<b>0,6%</b>
<b>Μηχανήματα και εξοπλισμός</b>	<b>0,7%</b>
- Μηχανήματα και εγκαταστάσεις	0,6%
- Περιστρεφόμενα μονοαξονικά μηχανήματα	0,4%
- Μηχανήματα καλλιέργειας	1,5%
- Μηχανήματα συγκομιδής	0,2%
- Λοιπά οχήματα	1,3%

Οι λοιποί δείκτες τιμών εισροών, δεν παρουσίασαν αξιόλογες μεταβολές και είχαν μικρότερη επίδραση στη διαμόρφωση του δείκτη τιμών εισροών.

Στους πίνακες που ακολουθούν, εμφανίζονται αναλυτικά οι δείκτες τιμών εκροών και εισροών στη γεωργία - κτηνοτροφία, σε σχέση με τον προηγούμενο μήνα και τους αντίστοιχους μήνες των δύο (2) προηγούμενων ετών.

Επίσης, στα γραφήματα εμφανίζονται οι μηνιαίες μεταβολές των γενικών δεικτών τιμών εισροών και εκροών από τον Ιανουάριο 2001, και, οι ετήσιες μεταβολές των μηνιαίων δεικτών εισροών και εκροών (σύγκριση με τον αντίστοιχο μήνα του προηγούμενου έτους), από τον Ιανουάριο 1996.

Πίνακας 1. Δείκτες τιμών εκρών στη γεωργία - κτηνοτροφία (χωρίς εισοδηματικές ενισχύσεις)  
1995=100

Ομάδες, υποομάδες προϊόντων	2004			2003			2002			2001		
	Ιανουάριος	Δεκέμβριος	%	Ιανουάριος	Δεκέμβριος	%	Ιανουάριος	Δεκέμβριος	%	Ιανουάριος	Δεκέμβριος	%
<b>Γενικός δείκτης</b>	136,8	133,8	2,3	125,2	126,2	-0,8	140,0	132,9	5,3			
<b>Φυτική παραγωγή</b>	143,1	139,1	2,9	127,5	128,4	-0,7	148,7	135,9	9,4			
1 Δημητριακά και ρύζι	116,9	116,9	0,0	112,3	112,3	0,0	117,0	116,7	0,2			
2 Βολβοί και ριζώματα	137,6	134,1	2,6	107,8	108,9	-1,0	153,7	132,2	16,3			
3 Νωπά λαχανικά	180,6	150,4	20,0	179,4	168,6	6,4	277,0	223,5	23,9			
4 Νωπά φρούτα και εσπεριδοειδή	156,8	168,6	-7,0	130,0	145,8	-10,8	140,6	141,2	-0,4			
5 Ξηροί καρποί	142,1	142,1	0,0	138,2	138,2	0,0	123,9	123,9	0,0			
6 Οίνος	138,8	138,5	0,2	126,5	126,3	0,2	121,1	121,0	0,1			
7 Σπόροι	116,1	116,1	0,0	110,5	110,5	0,0	104,5	104,5	0,0			
8 Όσπρια	145,5	145,5	0,0	122,0	122,0	0,0	111,7	111,7	0,0			
9 Ελαιοκομικά προϊόντα	133,3	130,7	2,0	104,2	104,8	-0,5	114,8	105,9	8,4			
10 Βιομηχανικά φυτά	107,6	107,6	0,0	107,3	107,3	0,0	91,9	90,7	1,3			
11 Κτηνοτροφικά φυτά	164,1	164,1	0,0	123,4	121,8	1,3	118,6	111,8	6,1			
12 Άνθη	153,6	149,7	2,6	137,4	135,2	1,6	124,8	115,6	8,0			
<b>Ζωική παραγωγή</b>	122,6	121,9	0,6	120,0	121,2	-1,0	120,5	126,2	-4,5			
1 Κρέατα	123,4	125,0	-1,3	120,6	124,2	-2,9	124,3	136,5	-8,9			
2 Γάλα	115,1	111,4	3,4	112,7	111,4	1,2	110,5	109,4	1,0			
3 Αυγά	144,8	143,8	0,7	141,7	141,0	0,5	137,7	136,3	1,0			
4 Λοιπά πρωτογενή προϊόντα	161,3	161,1	0,1	159,0	158,7	0,2	150,8	150,6	0,1			

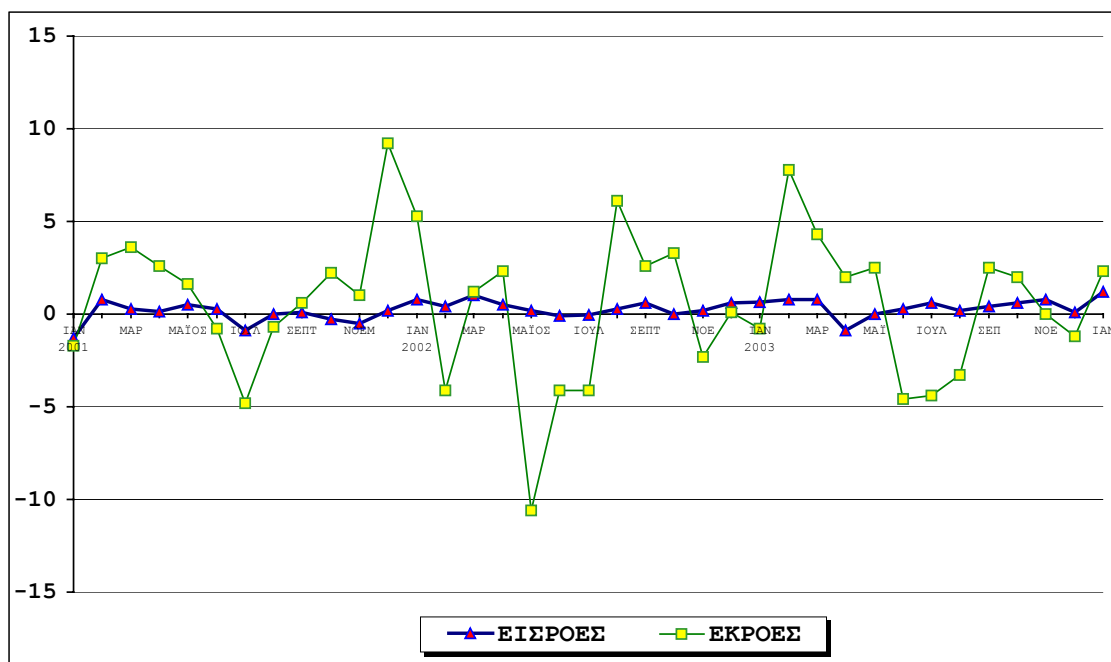
Πίνακας 1α. Δείκτες τιμών των ομάδων των εκρών :  
νωπών λαχανικών, νωπών φρούτων-εσπεριδοειδών και κρεάτων,  
λόγω μηνιαίας εποχικότητας (μεταβλητό καλάθι παραγωγής),  
1995=100

Ομάδες	ΙΑΝΟΥΑΡΙΟΣ								
	2004	2003	%	2003	2002	%	2002	2001	%
<b>1 Νωπά λαχανικά</b>	180,6	179,4	<b>0,6</b>	179,4	277,0	<b>-35,2</b>	277,0	117,5	<b>135,8</b>
<i>Νωπά φρούτα</i>	194,4	179,8	<b>8,1</b>	179,8	178,2	<b>0,9</b>	178,2	147,4	<b>20,9</b>
<i>Εσπεριδοειδή</i>	144,4	113,6	<b>27,1</b>	113,6	128,2	<b>-11,4</b>	128,2	106,3	<b>20,5</b>
<b>2 Νωπά φρούτα - Εσπεριδοειδή</b>	156,8	130,0	<b>20,6</b>	130,0	140,6	<b>-7,5</b>	140,6	116,5	<b>20,6</b>
<b>3 Κρέατα</b>	123,4	120,6	<b>2,3</b>	120,6	124,3	<b>-3,0</b>	124,3	124,2	<b>0,1</b>

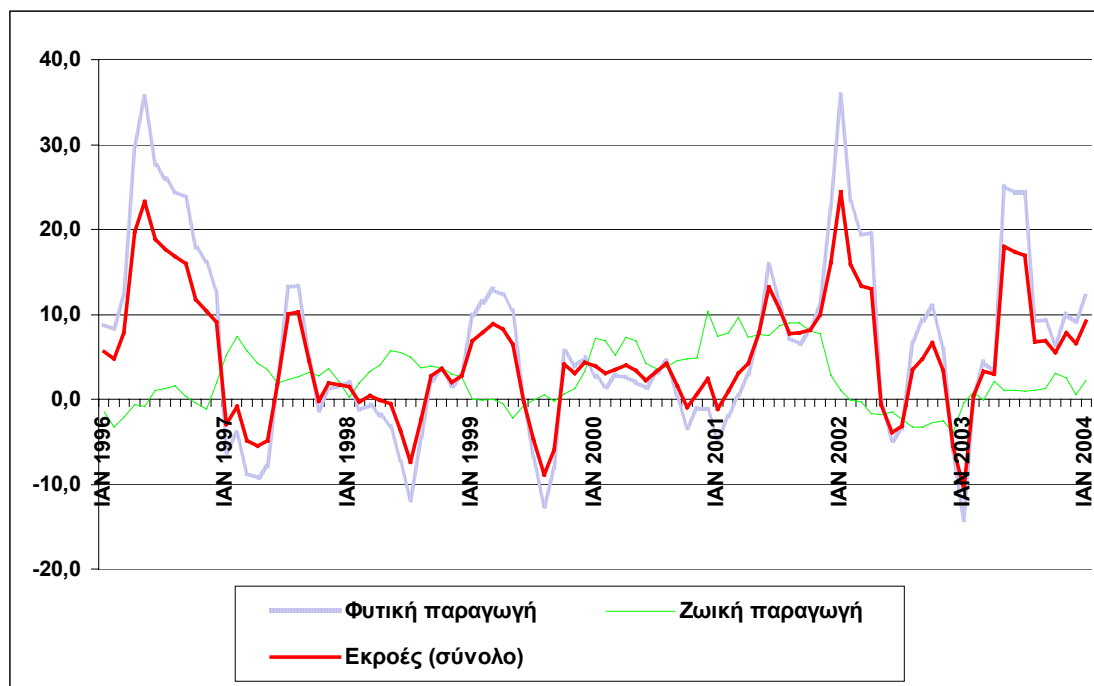
**Πίνακας 2. Δείκτες τιμών εισροών στη γεωργία - κτηνοτροφία  
1995=100**

Ομάδες, υποομάδες προϊόντων	2004			2003			2002			2001		
	Ιανουάριος	Δεκέμβριος	%	Ιανουάριος	Δεκέμβριος	%	Ιανουάριος	Δεκέμβριος	%	Ιανουάριος	Δεκέμβριος	%
<b>Γενικός δείκτης</b>	136,0	134,4	1,2	129,5	128,6	0,7	124,0	123,0	0,9			
<b>Αναλώσιμα μέσα</b>	135,4	133,7	1,3	128,3	127,4	0,7	122,7	121,8	0,8			
1 Σπόροι	141,7	141,0	0,5	135,8	135,8	0,0	128,2	128,4	-0,2			
2 Ενέργεια και λιπαντικά	146,0	144,8	0,8	145,0	141,0	2,9	131,2	130,4	0,6			
3 Λιπάσματα	137,1	135,1	1,5	132,2	132,1	0,1	127,8	126,7	0,9			
4 Γεωργικά φάρμακα	133,2	132,9	0,2	129,9	129,7	0,1	127,7	127,2	0,5			
5 Κτηνιατρικά φάρμακα	127,1	126,3	0,6	119,8	119,5	0,3	115,1	114,2	0,8			
6 Ζωοτροφές	131,3	128,5	2,1	119,7	119,3	0,4	117,4	116,0	1,2			
7 Εργαλεία και εφόδια	138,7	138,4	0,2	135,7	135,6	0,1	128,4	127,9	0,4			
8 Συντήρηση και επισκευή μηχανολογικού εξοπλισμού και εγκαταστάσεων	133,9	133,2	0,5	132,9	132,8	0,1	129,3	129,2	0,1			
9 Συντήρηση και επισκευή κτιριακών εγκαταστάσεων	139,4	139,0	0,3	135,7	135,7	0,0	131,6	130,8	0,6			
10 Λοιπά έξοδα	129,7	129,7	0,0	123,1	122,7	0,3	106,6	106,1	0,4			
<b>Σχηματισμός πάγιου κεφαλαίου</b>	138,3	137,5	0,6	134,9	133,7	0,8	129,7	128,1	1,3			
11 Μηχανήματα και εξοπλισμός	137,7	136,7	0,7	133,4	132,8	0,4	128,1	126,7	1,1			
Περιστρεφόμενα μονοαξονικά μηχανήματα	138,2	137,6	0,4	131,8	131,5	0,2	129,4	128,9	0,3			
Μηχανήματα καλλιέργειας	150,0	147,8	1,5	145,2	145,0	0,1	140,3	140,1	0,2			
Μηχανήματα συγκομιδής	134,6	134,4	0,2	131,7	130,2	1,2	129,0	127,8	1,0			
Μηχανήματα και εγκαταστάσεις	148,8	147,9	0,6	143,4	143,1	0,2	138,9	138,0	0,7			
Γεωργικοί ελκυστήρες	136,3	136,3	0,0	133,0	132,4	0,5	127,1	126,5	0,5			
Λοιπά οχήματα	128,8	127,1	1,3	124,8	124,2	0,5	117,8	115,5	2,0			
12 Γεωργικά κτίρια	140,3	140,3	0,0	139,9	137,0	2,1	135,3	132,6	2,0			

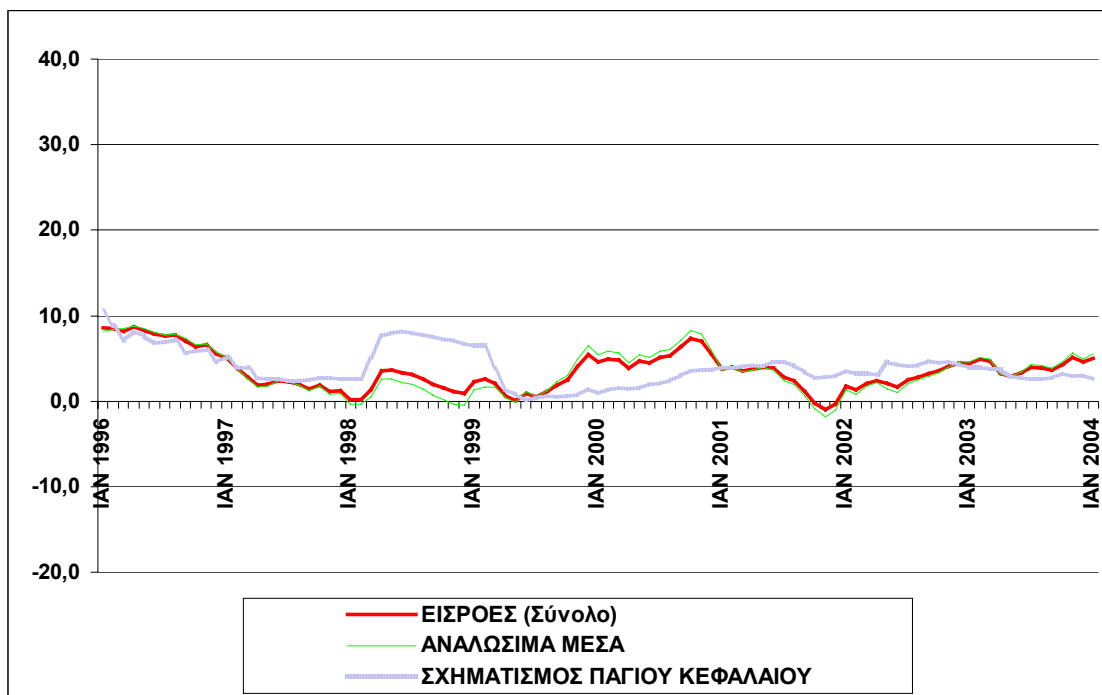
**Γράφημα 1. Μηνιαίες μεταβολές των γενικών δεικτών τιμών εισροών - εκροών στη γεωργία - κτηνοτροφία από τον Ιανουάριο 2001, 1995=100**



**Γράφημα 2. Ετήσιες μεταβολές των μηνιαίων δεικτών τιμών εκροών από τον Ιανουάριο 1996, 1995=100**



**Γράφημα 3. Ετήσιες μεταβολές των μηνιαίων δεικτών τιμών εισροών από τον Ιανουάριο 1996, 1995=100**



Αρμόδιος : Κων/νος Θωμάς  
Τηλέφωνο : 210 3289338  
Fax : 210 3289402  
E-mail : conthom@statistics.gr