

ΕΘΝΙΚΗ ΣΤΑΤΙΣΤΙΚΗ ΥΠΗΡΕΣΙΑ ΤΗΣ ΕΛΛΑΔΟΣ



Αθήνα, 12.9.2003

Δ Ε Λ Τ Ι Ο Τ Υ Π Ο Υ

ΔΕΙΚΤΕΣ ΤΙΜΩΝ ΕΙΣΡΟΩΝ & ΕΚΡΟΩΝ ΣΤΗ ΓΕΩΡΓΙΑ – ΚΤΗΝΟΤΡΟΦΙΑ

ΙΟΥΛΙΟΣ 2003

Η Δ/ση Οικονομικών & Βραχυχρόνιων Δεικτών της Γενικής Γραμματείας της Εθνικής Στατιστικής Υπηρεσίας της Ελλάδος ανακοινώνει ότι βάσει προσωρινών στοιχείων, ο γενικός δείκτης τιμών εκροών του τομέα της γεωργίας-κτηνοτροφίας κατά το μήνα Ιούλιο 2003 σε σύγκριση με το μήνα Ιούλιο 2002, παρουσίασε αύξηση 17,1%, έναντι μείωσης 3,2% και αύξησης 10,6%, που είχαν σημειωθεί κατά τις συγκρίσεις στους αντίστοιχους μήνες των ετών 2002 και 2001.

Από τη σύγκριση του γενικού δείκτη τιμών εκροών του μηνός Ιουλίου 2003 προς τον προηγούμενο μήνα Ιούνιο 2003, προκύπτει μείωση 4,4%, έναντι μειώσεων 4,1% και 4,8%, που σημειώθηκαν κατά τις συγκρίσεις στους αντίστοιχους μήνες των ετών 2002 και 2001.

Ο γενικός δείκτης τιμών εκροών, εντός της περιόδου Ιανουαρίου-Ιουλίου 2003 (σύγκριση του δείκτη τιμών Ιουλίου 2003 προς το δείκτη τιμών Δεκεμβρίου 2002), παρουσίασε αύξηση 6,7%, έναντι μείωσης 13,9% και αύξησης 3,2%, κατά τις συγκρίσεις στους αντίστοιχους μήνες των ετών 2002 και 2001.

Η μείωση του γενικού δείκτη τιμών εκροών στη γεωργία-κτηνοτροφία κατά 4,4% το μήνα Ιούλιο 2003 σε σύγκριση με τον προηγούμενο μήνα Ιούνιο 2003, οφείλεται στις ακόλουθες ποσοστιαίες μεταβολές (%):

| | |
|--------------------------------|--------|
| Φυτική παραγωγή | -6,1% |
| - Δημητριακά και ρύζι | -1,0% |
| - Βολβοί και ριζώματα | -4,0% |
| - Νωπά λαχανικά | -17,7% |
| - Νωπά φρούτα και εσπεριδοειδή | -11,0% |
| - Οίνος | 0,1% |
| - Όσπρια | -0,3% |
| - Ελαιοκομικά προϊόντα | 2,5% |
| - Κτηνοτροφικά φυτά | 16,9% |
| - Άνθη | -1,5% |

| | |
|-----------------------------------|--------------|
| Ζωική παραγωγή | 0,2% |
| - Κρέατα | 0,5% |
| μοσχάρι | 1,4% |
| βοδινό | -0,3% |
| χοιρινό | 2,0% |
| αρνί | 4,4% |
| κατσίκι | 2,0% |
| πρόβατο | 1,9% |
| αίγα | 1,9% |
| κουνέλι | -0,2% |
| κοτόπουλο | 1,8% |
| - Γάλα | 0,1% |
| - Αυγά | -0,7% |
| - Λοιπά πρωτογενή προϊόντα | -0,2% |

Οι λοιποί δείκτες τιμών εκροών, δεν παρουσίασαν αξιόλογη μεταβολή και είχαν μικρότερη επίδραση στη διαμόρφωση του γενικού δείκτη τιμών εκροών.

Επίσης, ο γενικός δείκτης τιμών εισροών του τομέα της γεωργίας-κτηνοτροφίας κατά το μήνα Ιούλιο 2003 σε σύγκριση με το μήνα Ιούλιο 2002, παρουσίασε αύξηση 3,9%, έναντι αυξήσεων 2,5% και 2,8%, που είχαν σημειωθεί κατά τις συγκρίσεις στους αντίστοιχους μήνες των ετών 2002 και 2001.

Από τη σύγκριση του γενικού δείκτη τιμών εισροών του μηνός Ιουλίου 2003 προς τον προηγούμενο μήνα Ιούνιο 2003, προκύπτει αύξηση 0,6%, ενώ παρέμεινε αμετάβλητος και παρουσίασε μείωση 0,9%, κατά τις συγκρίσεις στους αντίστοιχους μήνες των ετών 2002 και 2001.

Ο γενικός δείκτης τιμών εισροών, εντός της περιόδου Ιανουαρίου-Ιουλίου 2003 (σύγκριση του δείκτη τιμών Ιουλίου 2003 προς το δείκτη τιμών Δεκεμβρίου 2002), παρουσίασε αύξηση 2,2%, έναντι αύξησης 2,8% και μη μεταβολής, κατά τις συγκρίσεις στους αντίστοιχους μήνες των ετών 2002 και 2001.

Η αύξηση του γενικού δείκτη τιμών εισροών στη γεωργία-κτηνοτροφία κατά 0,6% το μήνα Ιούλιο 2003 σε σύγκριση με τον προηγούμενο μήνα Ιούνιο 2003, οφείλεται στις ακόλουθες ποσοστιαίες μεταβολές (%):

| | |
|---|--------------|
| Αναλώσιμα μέσα | 0,7% |
| - Σπόροι | -0,2% |
| - Ενέργεια και λιπαντικά | 0,9% |
| πετρέλαιο | 0,8% |
| βενζίνη | 3,4% |
| - Γεωργικά φάρμακα | 0,2% |
| - Κτηνιατρικά φάρμακα | 0,2% |
| - Ζωοτροφές | 1,2% |
| - Εργαλεία και εφόδια | 0,1% |
| - Συντήρηση και επισκευή κτιριακών εγκαταστάσεων | 0,2% |

| | |
|-------------------------------------|-------------|
| Σχηματισμός πάγιου κεφαλαίου | 0,1% |
| Μηχανήματα και εξοπλισμός | 0,1% |
| -Μηχανήματα και εγκαταστάσεις | 0,3% |
| -Λοιπά οχήματα | 0,2% |

Οι λοιποί δείκτες τιμών εισροών, δεν παρουσίασαν αξιόλογες μεταβολές και είχαν μικρότερη επίδραση στη διαμόρφωση του δείκτη τιμών εισροών.

Στους πίνακες που ακολουθούν, εμφανίζονται αναλυτικά οι δείκτες τιμών εκροών και εισροών στη γεωργία - κτηνοτροφία, σε σχέση με τον προηγούμενο μήνα και τους αντίστοιχους μήνες των δύο (2) προηγούμενων ετών.

Επίσης, στα γραφήματα εμφανίζονται οι μηνιαίες μεταβολές των γενικών δεικτών τιμών εισροών και εκροών από τον Ιανουάριο 2001, και, οι ετήσιες μεταβολές των μηνιαίων δεικτών εισροών και εκροών (σύγκριση με τον αντίστοιχο μήνα του προηγούμενου έτους), από τον Ιανουάριο 1996.

**Πίνακας 1. Δείκτες τιμών εκροών στη γεωργία - κτηνοτροφία (χωρίς εισοδηματικές ενισχύσεις)
1995=100**

| Ομάδες, υποομάδες προϊόντων | 2003 | | | 2002 | | | 2001 | | |
|--------------------------------|---------|---------|-------|---------|---------|-------|---------|---------|-------|
| | Ιούλιος | Ιούνιος | % | Ιούλιος | Ιούνιος | % | Ιούλιος | Ιούνιος | % |
| Γενικός δείκτης | 134,0 | 140,2 | -4,4 | 114,4 | 119,3 | -4,1 | 118,2 | 124,2 | -4,8 |
| Φυτική παραγωγή | 140,8 | 149,9 | -6,1 | 113,1 | 120,4 | -6,1 | 117,2 | 126,6 | -7,4 |
| 1 Δημητριακά και ρύζι | 111,2 | 112,3 | -1,0 | 113,5 | 117,6 | -3,4 | 112,6 | 109,2 | 3,1 |
| 2 Βολβοί και ριζώματα | 122,5 | 127,6 | -4,0 | 89,1 | 98,2 | -9,2 | 130,5 | 138,2 | -5,5 |
| 3 Νωπά λαχανικά | 148,6 | 180,7 | -17,7 | 113,4 | 122,5 | -7,5 | 131,9 | 162,2 | -18,7 |
| 4 Νωπά φρούτα και εσπεριδοειδή | 217,6 | 244,5 | -11,0 | 133,4 | 158,8 | -16,0 | 133,4 | 157,7 | -15,4 |
| 5 Ξηροί καρποί | 138,2 | 138,2 | 0,0 | 123,9 | 123,9 | 0,0 | 119,7 | 119,7 | 0,0 |
| 6 Οίνος | 127,1 | 127,0 | 0,1 | 121,6 | 121,6 | 0,0 | 121,0 | 120,9 | 0,0 |
| 7 Σπόροι | 110,5 | 110,5 | 0,0 | 104,5 | 104,5 | 0,0 | 100,8 | 98,3 | 2,6 |
| 8 Όσπρια | 121,6 | 122,0 | -0,3 | 112,2 | 111,7 | 0,4 | 115,1 | 115,1 | 0,0 |
| 9 Ελαιοκομικά προϊόντα | 111,9 | 109,2 | 2,5 | 104,8 | 107,4 | -2,4 | 97,6 | 97,5 | 0,1 |
| 10 Βιομηχανικά φυτά | 107,3 | 107,3 | 0,0 | 94,6 | 94,6 | 0,0 | 103,7 | 103,7 | 0,0 |
| 11 Κτηνοτροφικά φυτά | 155,7 | 133,2 | 16,9 | 122,9 | 117,9 | 4,3 | 111,0 | 109,8 | 1,1 |
| 12 Άνη | 132,5 | 134,6 | -1,5 | 116,4 | 116,6 | -0,2 | 100,3 | 103,0 | -2,6 |
| Ζωική παραγωγή | 118,6 | 118,3 | 0,2 | 117,5 | 117,0 | 0,4 | 120,3 | 118,8 | 1,3 |
| 1 Κρέατα | 118,7 | 118,1 | 0,5 | 117,3 | 116,8 | 0,4 | 125,8 | 123,1 | 2,2 |
| 2 Γάλα | 111,4 | 111,3 | 0,1 | 111,4 | 111,0 | 0,3 | 109,2 | 109,0 | 0,2 |
| 3 Αυγά | 141,1 | 142,2 | -0,7 | 139,6 | 139,2 | 0,3 | 132,5 | 131,9 | 0,5 |
| 4 Λοιπά πρωτογενή προϊόντα | 162,5 | 162,8 | -0,2 | 154,5 | 153,9 | 0,4 | 146,7 | 146,7 | 0,0 |

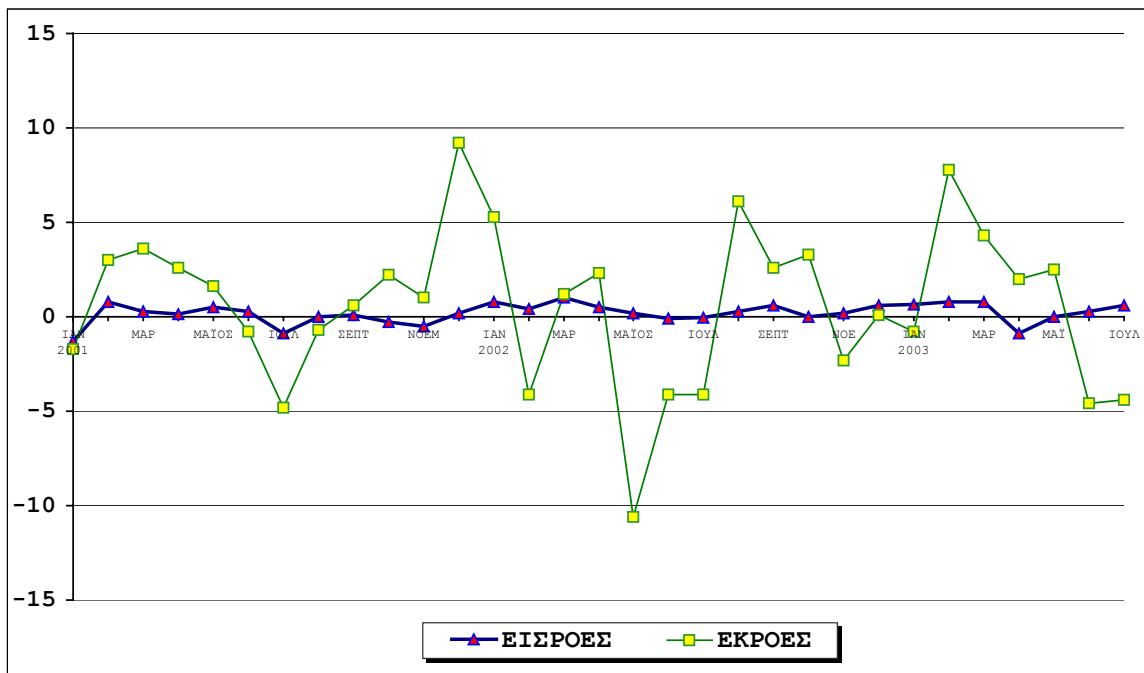
Πίνακας 1α. Δείκτες τιμών των ομάδων των εκρών :
νωπών λαχανικών, νωπών φρούτων-εσπεριδοειδών και κρέατων,
λόγω μηνιαίας εποχικότητας (μεταβλητό καλάθι παραγωγής),
1995=100

| Ομάδες | ΙΟΥΛΙΟΣ | | | | | | | | |
|-------------------------------------|---------|-------|-------------|-------|-------|--------------|-------|-------|--------------|
| | 2003 | 2002 | % | 2002 | 2001 | % | 2001 | 2000 | % |
| 1 Νωπά λαχανικά | 148,6 | 113,4 | 31,1 | 113,4 | 131,9 | -14,0 | 131,9 | 119,8 | 10,1 |
| <i>Νωπά φρούτα</i> | 218,8 | 132,3 | 65,4 | 132,3 | 134,3 | -1,5 | 134,3 | 111,7 | 20,3 |
| <i>Εσπεριδοειδή</i> | 176,5 | 170,9 | 3,3 | 170,9 | 104,4 | 63,7 | 104,4 | 122,7 | -14,9 |
| 2 Νωπά φρούτα - Εσπεριδοειδή | 217,6 | 133,4 | 63,1 | 133,4 | 133,4 | 0,0 | 133,4 | 112,0 | 19,1 |
| 3 Κρέατα | 118,7 | 117,3 | 1,2 | 117,3 | 125,8 | -6,7 | 125,8 | 111,9 | 12,5 |

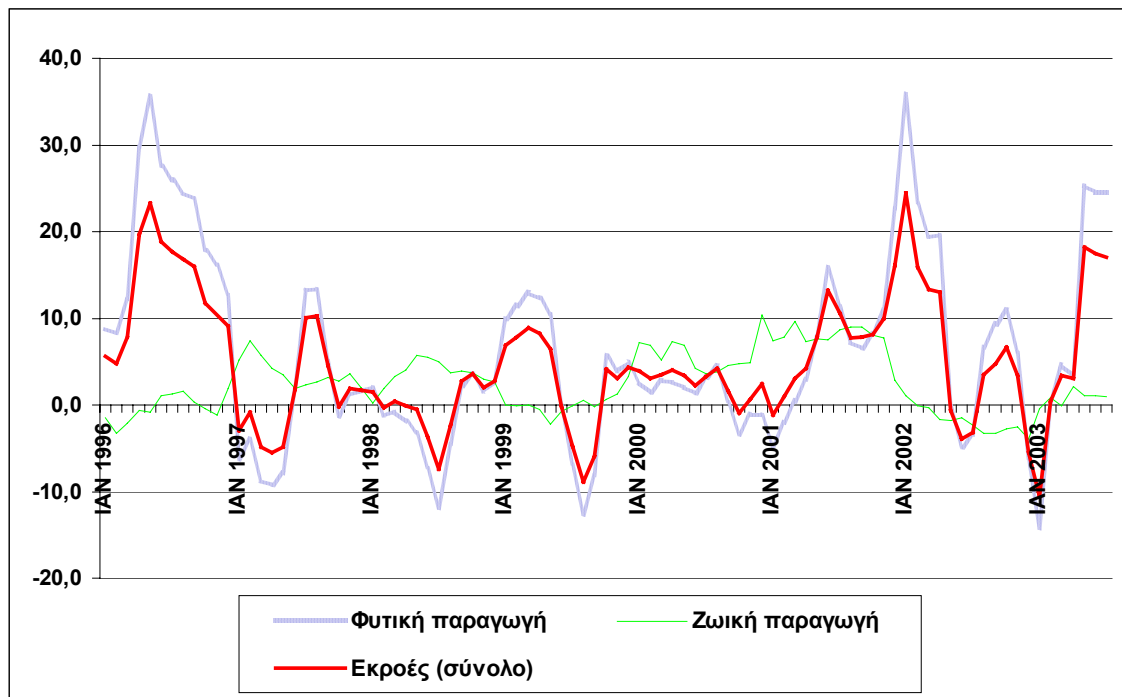
Πίνακας 2. Δείκτες τιμών εισροών στη γεωργία - κτηνοτροφία
1995=100

| Ομάδες, υποομάδες προϊόντων | 2003 | | | 2002 | | | 2001 | | |
|---|---------|---------|------|---------|---------|------|---------|---------|------|
| | Ιούλιος | Ιούνιος | % | Ιούλιος | Ιούνιος | % | Ιούλιος | Ιούνιος | % |
| Γενικός δείκτης | 131,4 | 130,6 | 0,6 | 126,4 | 126,5 | 0,0 | 123,3 | 124,4 | -0,9 |
| Αναλώσιμα μέσα | 130,2 | 129,3 | 0,7 | 124,9 | 125,0 | -0,1 | 122,4 | 123,8 | -1,1 |
| 1 Σπόροι | 137,8 | 138,0 | -0,2 | 133,0 | 133,0 | 0,0 | 127,8 | 127,7 | 0,1 |
| 2 Ενέργεια και λιπαντικά | 141,6 | 140,4 | 0,9 | 136,1 | 136,5 | -0,3 | 139,7 | 142,6 | -2,0 |
| 3 Λιπάσματα | 132,9 | 132,9 | 0,0 | 131,2 | 130,5 | 0,5 | 126,0 | 126,0 | 0,1 |
| 4 Γεωργικά φάρμακα | 132,1 | 131,8 | 0,2 | 128,9 | 128,5 | 0,3 | 126,9 | 126,9 | 0,0 |
| 5 Κτηνιατρικά φάρμακα | 123,5 | 123,2 | 0,2 | 117,8 | 117,6 | 0,2 | 114,0 | 114,0 | 0,0 |
| 6 Ζωοτροφές | 124,1 | 122,6 | 1,2 | 118,1 | 118,4 | -0,2 | 114,9 | 117,0 | -1,8 |
| 7 Εργαλεία και εφόδια | 137,2 | 137,0 | 0,1 | 132,7 | 132,6 | 0,1 | 127,0 | 126,5 | 0,4 |
| 8 Συντήρηση και επισκευή μηχανολογικού εξοπλισμού και εγκαταστάσεων | 133,0 | 133,0 | 0,0 | 131,8 | 131,7 | 0,1 | 128,7 | 128,5 | 0,1 |
| 9 Συντήρηση και επισκευή κτιριακών εγκαταστάσεων | 137,3 | 137,1 | 0,2 | 134,2 | 133,8 | 0,3 | 128,9 | 128,8 | 0,1 |
| 10 Λοιπά έξοδα | 122,7 | 122,7 | 0,0 | 106,6 | 106,6 | 0,0 | 98,6 | 98,6 | 0,0 |
| Σχηματισμός πάγιου κεφαλαίου | 136,4 | 136,2 | 0,1 | 133,0 | 132,8 | 0,1 | 127,6 | 127,4 | 0,2 |
| 11 Μηχανήματα και εξοπλισμός | 135,1 | 134,9 | 0,1 | 131,9 | 131,7 | 0,1 | 126,3 | 125,7 | 0,4 |
| Περιστρεφόμενα μονοαξονικά μηχανήματα | 137,6 | 137,6 | 0,0 | 132,0 | 131,9 | 0,1 | 128,5 | 128,4 | 0,1 |
| Μηχανήματα καλλιέργειας | 147,6 | 147,6 | 0,0 | 144,4 | 143,7 | 0,5 | 139,0 | 139,0 | 0,0 |
| Μηχανήματα συγκομιδής | 133,3 | 133,3 | 0,0 | 129,8 | 129,4 | 0,3 | 128,2 | 128,3 | 0,0 |
| Μηχανήματα και εγκαταστάσεις | 147,0 | 146,6 | 0,3 | 142,0 | 141,8 | 0,1 | 137,7 | 137,1 | 0,4 |
| Γεωργικοί ελκυστήρες | 134,8 | 134,8 | 0,0 | 129,6 | 129,6 | 0,0 | 125,7 | 125,7 | 0,0 |
| Λοιπά οχήματα | 124,4 | 124,1 | 0,2 | 123,7 | 123,6 | 0,1 | 114,7 | 113,7 | 0,9 |
| 12 Γεωργικά κτίρια | 140,8 | 140,8 | 0,0 | 136,7 | 136,6 | 0,1 | 132,2 | 132,9 | -0,5 |

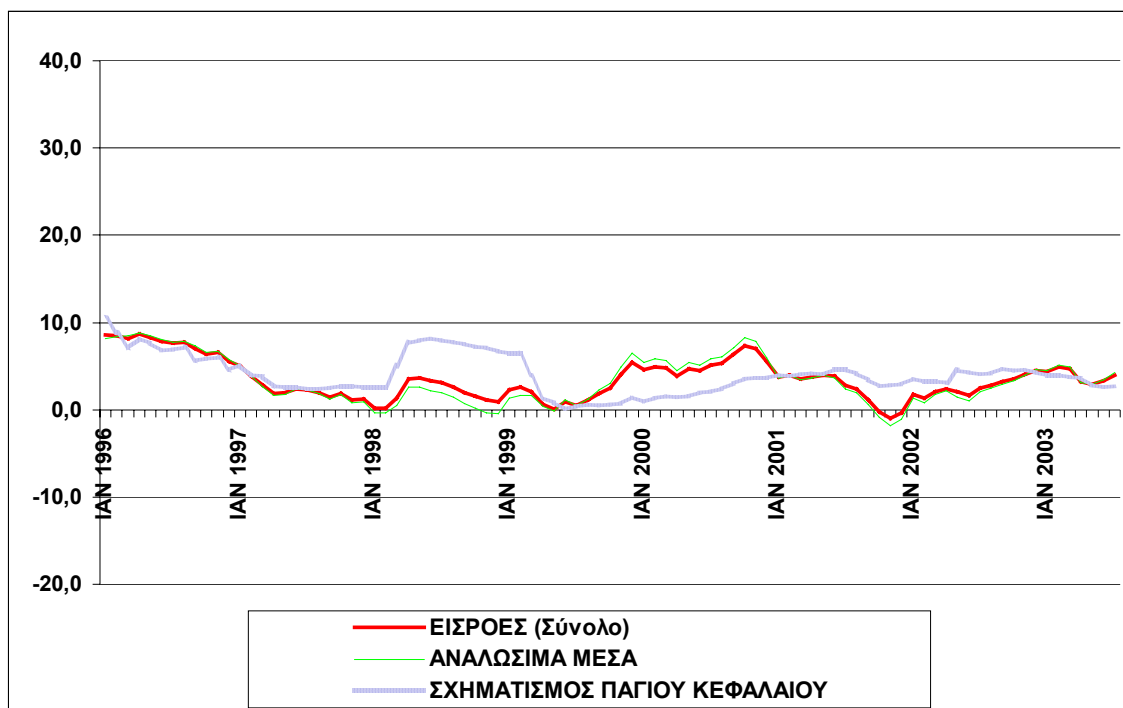
Γράφημα 1. Μηνιαίες μεταβολές των γενικών δεικτών τιμών εισροών - εκροών στη γεωργία - κτηνοτροφία από τον Ιανουάριο 2001, 1995=100



Γράφημα 2. Ετήσιες μεταβολές των μηνιαίων δεικτών τιμών εκροών από τον Ιανουάριο 1996, 1995=100



Γράφημα 3. Ετήσιες μεταβολές των μηνιαίων δεικτών τιμών εισροών από τον Ιανουάριο 1996, 1995=100



Αρμόδιος : Κων/νος Θωμάς
 Τηλέφωνο : 210 3289338
 Fax : 210 3289402
 E-mail : conthom@statistics.gr