



ΕΛΛΗΝΙΚΗ ΔΗΜΟΚΡΑΤΙΑ



ΕΛΛΗΝΙΚΗ ΣΤΑΤΙΣΤΙΚΗ ΑΡΧΗ

Πειραιάς, 14 Μαρτίου 2014

ΔΕΛΤΙΟ ΤΥΠΟΥ

ΔΕΙΚΤΕΣ ΤΙΜΩΝ ΕΙΣΡΩΝ ΚΑΙ ΕΚΡΩΝ ΣΤΗ ΓΕΩΡΓΙΑ - ΚΤΗΝΟΤΡΟΦΙΑ: Ιανουάριος 2014

Η εξέλιξη των Δεικτών Τιμών Εισρωών και Εκρωών στη Γεωργία – Κτηνοτροφία, με έτος βάσης το έτος 2010=100,0, για το μήνα Ιανουάριο 2014, σύμφωνα με προσωρινά στοιχεία, έχει ως εξής:

Ο Γενικός Δείκτης Τιμών Εκρωών στη Γεωργία-Κτηνοτροφία (χωρίς επιδοτήσεις) του μηνός Ιανουαρίου 2014, σε σύγκριση με τον αντίστοιχο δείκτη του Ιανουαρίου 2013, σημείωσε μείωση 0,8%, έναντι αύξησης 2,9%, που σημειώθηκε κατά την ίδια σύγκριση των δεικτών του έτους 2013 προς το 2012 (Πίνακας 1).

Ο Γενικός Δείκτης Τιμών Εκρωών κατά το μήνα Ιανουάριο 2014, σε σύγκριση με το δείκτη του Δεκεμβρίου 2013, σημείωσε μείωση 2,1% , έναντι μείωσης 3,6% που σημειώθηκε κατά την αντίστοιχη σύγκριση των δεικτών του έτους 2013 (Πίνακας 2).

Ο μέσος σταθμικός δείκτης του δωδεκαμήνου Φεβρουαρίου 2013 – Ιανουαρίου 2014, σε σύγκριση προς τον ίδιο δείκτη του δωδεκαμήνου Φεβρουαρίου 2012 – Ιανουαρίου 2013, παρουσίασε αύξηση 1,4%, έναντι μείωσης 1,1%, που σημειώθηκε κατά τα αντίστοιχα προηγούμενα δωδεκάμηνα (Πίνακας 3).

Ο Γενικός Δείκτης Τιμών Εισρωών στη Γεωργία-Κτηνοτροφία του μηνός Ιανουαρίου 2014, σε σύγκριση με τον αντίστοιχο δείκτη του Ιανουαρίου 2013, σημείωσε μείωση 2,7%, έναντι αύξησης 0,3%, που σημειώθηκε κατά την ίδια σύγκριση των δεικτών του έτους 2013 προς το 2012 (Πίνακας 4).

Ο Γενικός Δείκτης Τιμών Εισρωών κατά το μήνα Ιανουάριο 2014, σε σύγκριση με το δείκτη του Δεκεμβρίου 2013, σημείωσε μείωση 0,4%, έναντι αύξησης 0,5%, που σημειώθηκε κατά την αντίστοιχη σύγκριση των δεικτών του έτους 2013 (Πίνακας 5).

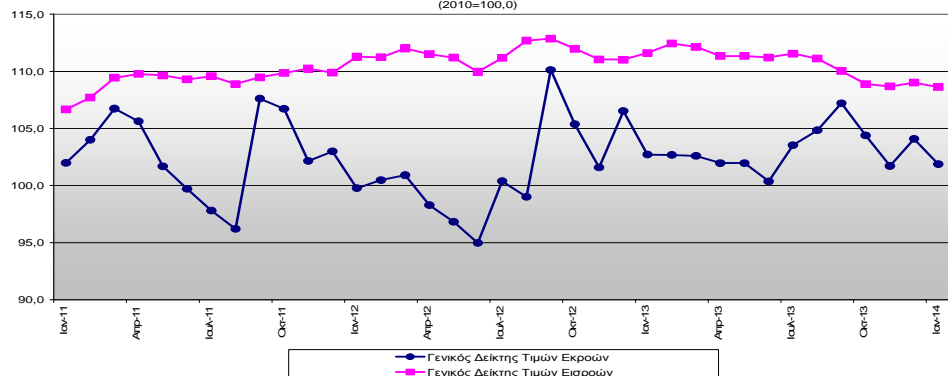
Ο μέσος δείκτης του δωδεκαμήνου Φεβρουαρίου 2013 – Ιανουαρίου 2014, σε σύγκριση προς τον ίδιο δείκτη του δωδεκαμήνου Φεβρουαρίου 2012 – Ιανουαρίου 2013, παρουσίασε μείωση 0,9%, έναντι αύξησης 1,8%, που σημειώθηκε κατά τα αντίστοιχα προηγούμενα δωδεκάμηνα (Πίνακας 6).

Επισημαίνεται ότι κατά τη διαδικασία οριστικοποίησης των δεικτών του έτους 2013 και έπειτα από έλεγχο των σχετικών στοιχείων, προέκυψε αναθεώρηση των μηνιαίων δεικτών τιμών της υποομάδας «Ενέργεια και λιπαντικά», της ομάδας «Αναλώσιμα μέσα» και του «Γενικού Δείκτη των Εισρωών», για την περίοδο Ιανουαρίου 2010-Σεπτεμβρίου 2013.

Η αναθεώρηση αυτών των δεικτών έχει ως αποτέλεσμα τη μεταβολή του επιπέδου του μέσου ετήσιου «Γενικού Δείκτη των Εισρωών» για το έτος 2013 κατά -1,5%, του δείκτη «Αναλωσίμων μέσων» κατά -2,0% και του δείκτη «Ενέργειας και λιπαντικών» κατά -6,2%. Οι αντίστοιχες μεταβολές του επιπέδου των μέσων ετησίων δεικτών του έτους 2012 είναι -0,1% για όλους τους ανωτέρω δείκτες, ενώ οι μεταβολές των επιπέδων των μέσων ετησίων δεικτών του έτους 2011 είναι -0,1% για το «Γενικό Δείκτη Εισρωών» και -0,2% για τους Δείκτες «Αναλωσίμων μέσων» και «Ενέργειας και λιπαντικών».

Οι αναθεωρημένες μέσες ετήσιες μεταβολές του «Γενικού Δείκτη των Εισρωών» είναι -0,7% (2013/2012), 2,1% (2012/2011) και 9,2% (2011/2010), έναντι των προηγούμενων που ήταν 0,8% (2013/2012), 2,0% (2012/2011) και 9,4% (2011/2010). Οι αναθεωρημένες μέσες ετήσιες μεταβολές του δείκτη «Αναλωσίμων μέσων» είναι -1,0% (2013/2012), 2,7% (2012/2011) και 12,3% (2011/2010), έναντι των προηγούμενων που ήταν 1,0% (2013/2012), 2,6% (2012/2011) και 12,5% (2011/2010). Οι αναθεωρημένες μέσες ετήσιες μεταβολές του δείκτη «Ενέργειας και λιπαντικών» είναι -4,9% (2013/2012), 5,1% (2012/2011) και 17,6% (2011/2010), έναντι των προηγούμενων που ήταν 1,3% (2013/2012), 5,0% (2012/2011) και 17,8% (2011/2010).

Εξέλιξη Δεικτών Τιμών Εισρωών - Εκρωών στη Γεωργία - Κτηνοτροφία (2010=100,0)



Πληροφορίες:

Δ/ση Οικονομικών και Βραχυχρόνιων Δεικτών

Τμήμα Χονδρικών Τιμών και Τιμαριθμών

Θεοδώρα Κοσσόβα
Τηλ: 213 1352745
Fax: 213 1352714

Η μείωση του Γενικού Δείκτη Τιμών Εκρών κατά 0,8%, το μήνα Ιανουάριο 2014, σε σύγκριση με τον αντίστοιχο δείκτη του Ιανουαρίου 2013, οφείλεται κυρίως στις ακόλουθες μεταβολές των δεικτών των ομάδων και προϊόντων των εκρών:

Συγκρίσεις Δεικτών Τιμών Εκρών Ιανουαρίου 2014 με Ιανουάριο 2013

Κωδικός	Ομάδες - προϊόντα	Μεταβολή %
100000	Φυτική παραγωγή	-2,6
041200	Τομάτες	-19,0
062100	Πορτοκάλια	-6,7
041940	Αγγούρια	-11,1
041100	Κουνουπίδι	-23,4
062200	Μανταρίνια	-10,6
062300	Λεμόνια	-13,6
051200	Πατάτες	-2,3
080000	Ελαιόλαδο	3,2
029100	Βαμβάκι σύσπορο	7,0
065100	Ελιές βρώσιμες	12,3
041960	Κρεμμύδια ξερά	57,0
039100	Σανά	1,5
130000	Ζωική παραγωγή	1,3
114000	Προβατοειδή και αίγες	3,8
121000	Γάλα αγελάδας	1,9
111200	Κρέας μόσχου	1,9

Η μείωση του Γενικού Δείκτη Τιμών Εισρών κατά 2,7%, το μήνα Ιανουάριο 2014, σε σύγκριση με τον αντίστοιχο δείκτη του Ιανουαρίου 2013, οφείλεται κυρίως στις ακόλουθες μεταβολές των δεικτών των ομάδων και προϊόντων των εισρών:

Συγκρίσεις Δεικτών Τιμών Εισρών Ιανουαρίου 2014 με Ιανουάριο 2013

Κωδικός	Ομάδες - προϊόντα	Μεταβολή %
200000	Αναλώσιμα μέσα	-3,4
202300	Καύσιμα κίνησης	-2,8
202200	Καύσιμα θέρμανσης	-2,0
206114	Αραβόσιτος για κτηνοτροφική χρήση (ζωοτροφές)	-15,6
206194	Άχυρο - ζωοτροφές	-7,1
206240	Πουλερικών ζωοτροφές	-5,4
206192	Σανός - ζωοτροφές	-3,3
206112	Κριθάρι ζωοτροφές	-6,0
203230	Νάτριο-φώσφορο-καλιούχα (N.P.K) λιπάσματα	-4,9
203110	Αζωτούχα (N) λιπάσματα	-2,4
202100	Ηλεκτρισμός	17,8
203121	N.P (Νάτριο-φωσφορούχα) λιπάσματα	2,6
210000	Σχηματισμός παγίου κεφαλαίου	-0,3
212000	Γεωργικά κτίρια	-2,6
211000	Γεωργικά Μηχανήματα και Εξοπλισμός	0,3

Πίνακας 1. Ετήσιες συγκρίσεις των Δεικτών Τιμών Εκρών στη Γεωργία – Κτηνοτροφία

Έτος βάσης: 2010=100,0

Κωδικός	Ομάδες, υποομάδες προϊόντων	Συντελεστής στάθμισης	Ιανουάριος			Μεταβολή (%)	
			2014	2013	2012	2014/2013	2013/2012
140000	ΓΕΝΙΚΟΣ ΔΕΙΚΤΗΣ ΕΚΡΩΝ (100000+13000), περιλαμβανομένων φρούτων (060000) και λαχανικών (040000)	100.000	101,9	102,7	99,8	-0,8	2,9
141000	ΓΕΝΙΚΟΣ ΔΕΙΚΤΗΣ ΕΚΡΩΝ (101000+13000), εξαιρουμένων φρούτων (060000) και λαχανικών (040000)	60.359	105,1	103,8	98,8	1,3	5,0
100000	ΦΥΤΙΚΗ ΠΑΡΑΓΩΓΗ (010000 - 090000), περιλαμβανομένων φρούτων και λαχανικών	70.812	102,0	104,8	98,3	-2,6	6,6
101000	ΦΥΤΙΚΗ ΠΑΡΑΓΩΓΗ (010000 - 090000), εξαιρουμένων φρούτων και λαχανικών	31.171	112,5	111,0	93,4	1,3	18,9
010000	Δημητριακά και σπόροι	9.708	107,8	113,6	102,7	-5,1	10,6
020000	Βιομηχανικά Φυτά	5.227	85,5	81,0	89,8	5,6	-9,7
030000	Κτηνοτροφικά Φυτά	3.963	106,5	105,0	100,2	1,5	4,8
040000	Λαχανικά και κηπευτικά	20.594	88,3	96,4	97,7	-8,4	-1,3
050000	Πατάτες και σπόροι	3.442	110,1	112,6	83,6	-2,3	34,6
060000	Φρούτα	19.047	101,4	104,7	106,5	-3,1	-1,7
070000	Κρασί	415	107,5	108,4	103,8	-0,8	4,4
080000	Ελαιόλαδο	8.280	119,0	115,3	92,7	3,2	24,3
090000	Λοιπά φυτικά προϊόντα	137	- ⁽³⁾	-	-	-	-
130000	ΖΩΙΚΗ ΠΑΡΑΓΩΓΗ (11000+12000)	29.188	101,7	100,4	101,4	1,3	-1,0
110000	Κρέατα	14.677	100,5	98,7	100,8	1,8	-2,1
120000	Ζωικά Προϊόντα	14.511	102,3	101,3	101,7	1,0	-0,4

Σημείωση:

1. Οι δείκτες υπολογίζονται με άπειρα δεκαδικά ψηφία και δημοσιεύονται με στρογγυλοποίηση ενός δεκαδικού ψηφίου.
2. Οι ποσοστιαίες μεταβολές υπολογίζονται βάσει δεικτών με άπειρα δεκαδικά ψηφία και δημοσιεύονται με στρογγυλοποίηση ενός δεκαδικού ψηφίου.
3. Δεν υπολογίζονται δείκτες λόγω εποχικότητας

Πίνακας 2. Μηνιαίες συγκρίσεις των Δεικτών Τιμών Εκρών στη Γεωργία – Κτηνοτροφία

Έτος βάσης: 2010=100,0

Κωδικός	Ομάδες, υποομάδες, προϊόντων	Συντελεστής στάθμισης	Ιανουάριος 2014	Δεκέμβριος 2013	Μεταβολή (%)	Ιανουάριος 2013	Δεκέμβριος 2012	Μεταβολή (%)
140000	ΓΕΝΙΚΟΣ ΔΕΙΚΤΗΣ ΕΚΡΩΝ (100000+13000), περιλαμβανομένων φρούτων (060000) και λαχανικών (040000)	100.000	101,9	104,1	-2,1	102,7	106,5	-3,6
141000	ΓΕΝΙΚΟΣ ΔΕΙΚΤΗΣ ΕΚΡΩΝ (101000+13000), εξαιρουμένων φρούτων (060000) και λαχανικών (040000)	60.359	105,1	104,3	0,7	103,8	109,5	-5,3
100000	ΦΥΤΙΚΗ ΠΑΡΑΓΩΓΗ (010000 - 090000), περιλαμβανομένων φρούτων και λαχανικών	70.812	102,0	105,6	-3,4	104,8	108,5	-3,4
101000	ΦΥΤΙΚΗ ΠΑΡΑΓΩΓΗ (010000 - 090000), εξαιρουμένων φρούτων και λαχανικών	31.171	112,5	107,1	5,1	111,0	115,1	-3,5
010000	Δημητριακά και σπόροι	9.708	107,8	106,3	1,4	113,6	125,8	-9,7
020000	Βιομηχανικά Φυτά	5.227	85,5	93,0	-8,0	81,0	86,7	-6,6
030000	Κτηνοτροφικά Φυτά	3.963	106,5	106,8	-0,3	105,0	101,6	3,3
040000	Λαχανικά και κηπευτικά	20.594	88,3	92,7	-4,8	96,4	91,3	5,7
050000	Πατάτες και σπόροι	3.442	110,1	107,0	2,9	112,6	111,6	0,9
060000	Φρούτα	19.047	101,4	111,7	-9,2	104,7	104,5	0,1
070000	Κρασί	415	107,5	109,2	-1,6	108,4	108,1	0,3
080000	Ελαιόλαδο	8.280	119,0	116,8	1,9	115,3	106,2	8,6
090000	Λοιπά φυτικά προϊόντα	137	- ⁽³⁾	98,2	-	-	105,7	-
130000	ΖΩΙΚΗ ΠΑΡΑΓΩΓΗ (11000+12000)	29.188	101,7	100,7	0,9	100,4	102,1	-1,7
110000	Κρέατα	14.677	100,5	98,0	2,5	98,7	99,9	-1,3
120000	Ζωικά Προϊόντα	14.511	102,3	115,4	-11,3	101,3	113,8	-11,0

Σημείωση:

1. Οι δείκτες υπολογίζονται με άπειρα δεκαδικά ψηφία και δημοσιεύονται με στρογγυλοποίηση ενός δεκαδικού ψηφίου.
2. Οι ποσοστιαίες μεταβολές υπολογίζονται βάσει δεικτών με άπειρα δεκαδικά ψηφία και δημοσιεύονται με στρογγυλοποίηση ενός δεκαδικού ψηφίου.
3. Δεν υπολογίζονται δείκτες λόγω εποχικότητας

Πίνακας 3: Μεταβολές Δείκτη Τιμών Εκρών στη Γεωργία - Κτηνοτροφία

Έτος βάσης: 2010=100,0

Έτος και μήνας	Γενικός Δείκτης	Μεταβολή (%) από μήνα σε μήνα (μηνιαίες μεταβολές)	Μεταβολή (%) με αντίστοιχο δείκτη προηγούμενου έτους (ετήσιες μεταβολές)	Μέσος σταθμικός δείκτης τελευταίου δωδεκαμήνου (κινητός μέσος)	Μεταβολή (%) μέσου σταθμικού δείκτη δωδεκαμήνου με αντίστοιχο δείκτη προηγούμενου δωδεκαμήνου (μέσες ετήσιες μεταβολές)
2012:					
I	99,8	-3,1	-2,2	102,9	2,6
II	100,5	0,7	-3,4	102,6	2,1
III	100,9	0,4	-5,5	102,2	1,3
IV	98,3	-2,6	-7,0	101,6	0,4
V	96,8	-1,5	-4,8	101,2	-0,1
VI	95,0	-1,9	-4,8	100,8	-0,4
VII	100,4	5,7	2,6	101,0	-0,3
VIII	99,0	-1,4	2,9	101,2	-0,1
IX	110,1	11,2	2,3	101,4	-0,7
X	105,4	-4,3	-1,3	101,3	-1,5
XI	101,6	-3,6	-0,6	101,2	-1,6
XII	106,5	4,9	3,4	101,6	-1,4
<i>Μέσος Ετήσιος</i>	101,6			101,6	-1,4
2013:					
I	102,7	-3,6	2,9	101,7	-1,1
II	102,7	0,0	2,2	101,9	-0,7
III	102,6	-0,1	1,7	102,0	-0,2
IV	102,0	-0,6	3,7	102,3	0,8
V	102,0	0,0	5,3	102,7	1,5
VI	100,4	-1,6	5,7	103,2	2,4
VII	103,5	3,2	3,1	103,5	2,4
VIII	104,8	1,3	5,9	103,9	2,6
IX	107,2	2,3	-2,7	103,6	2,1
X	104,4	-2,6	-0,9	103,5	2,1
XI	101,7	-2,6	0,1	103,5	2,2
XII	104,1	2,3	-2,3	103,3	1,7
<i>Μέσος Ετήσιος</i>	103,3			103,3	1,7
2014:					
I	101,9	-2,1	-0,8	103,2	1,4
II					
III					
IV					
V					
VI					
VII					
VIII					
IX					
X					
XI					
XII					
<i>Μέσος Ετήσιος</i>					

Σημείωση:

1. Οι δείκτες υπολογίζονται με άπειρα δεκαδικά ψηφία και δημοσιεύονται με στρογγυλοποίηση ενός δεκαδικού ψηφίου.
2. Οι ποσοστιαίες μεταβολές υπολογίζονται βάσει δεικτών με άπειρα δεκαδικά ψηφία και δημοσιεύονται με στρογγυλοποίηση ενός δεκαδικού ψηφίου.

Πίνακας 4. Ετήσιες συγκρίσεις των Δεικτών Τιμών Εισροών στη Γεωργία – Κτηνοτροφία

Έτος βάσης: 2010=100,0

Κωδικός	Ομάδες, υποομάδες προϊόντων	Συντελεστής στάθμισης	Ιανουάριος			Μεταβολή (%)	
			2014	2013	2012	2014/2013	2013/2012
220000	ΓΕΝΙΚΟΣ ΔΕΙΚΤΗΣ	100.000	108,6	111,6	111,3	-2,7	0,3
200000	ΑΝΑΛΩΣΙΜΑ ΜΕΣΑ	72.986	111,4	115,4	115,2	-3,4	0,2
201000	Σπόροι	4.465	102,4	101,7	100,8	0,7	0,9
202000	Ενέργεια και λιπαντικά	22.215	117,0	117,3	124,1	-0,3	-5,5
203000	Λιπάσματα	5.634	119,6	121,5	112,1	-1,5	8,4
204000	Γεωργικά φάρμακα	3.618	101,8	102,3	101,2	-0,4	1,1
205000	Κτηνιατρικά φάρμακα	1.488	103,8	104,6	105,9	-0,8	-1,2
206000	Ζωοτροφές	28.083	110,0	119,8	116,7	-8,2	2,7
207000	Συντήρηση και επισκευή μηχανολογικού εξοπλισμού και εγκαταστάσεων	2.778	107,7	106,4	105,3	1,3	1,0
208000	Συντήρηση και επισκευή κτιριακών εγκαταστάσεων	261	101,4	102,3	101,9	-0,8	0,3
209000	Λοιπά αγαθά και υπηρεσίες	4.444	104,3	104,7	101,3	-0,3	3,3
210000	ΣΧΗΜΑΤΙΣΜΟΣ ΠΑΓΙΟΥ ΚΕΦΑΛΑΙΟΥ	27.014	101,1	101,4	100,7	-0,3	0,7
211000	Γεωργικά μηχανήματα και εξοπλισμός	21.685	102,0	101,8	100,6	0,3	1,2
211110	Περιστρεφόμενα μονοαξονικά μηχανήματα	1.483	98,7	99,8	101,5	-1,0	-1,7
211120	Μηχανήματα καλλιέργειας	2.155	104,6	104,2	102,9	0,3	1,3
211130	Μηχανήματα συγκομιδής	2.080	102,6	101,6	100,6	1,0	1,0
211140	Μηχανήματα και εγκαταστάσεις	4.214	102,7	102,4	102,4	0,3	0,0
211210	Γεωργικοί ελκυστήρες	613	102,6	102,2	101,9	0,4	0,3
211290	Λοιπά οχήματα	11.140	101,6	101,3	99,3	0,3	2,0
212000	Γεωργικά κτίρια	5.329	97,3	100,0	101,0	-2,6	-1,1

Σημείωση:

1. Οι δείκτες υπολογίζονται με άπειρα δεκαδικά ψηφία και δημοσιεύονται με στρογγυλοποίηση ενός δεκαδικού ψηφίου.
2. Οι ποσοστιαίες μεταβολές υπολογίζονται βάσει δεικτών με άπειρα δεκαδικά ψηφία και δημοσιεύονται με στρογγυλοποίηση ενός δεκαδικού ψηφίου.

Πίνακας 5. Μηνιαίες συγκρίσεις των Δεικτών Τιμών Εισροών στη Γεωργία – Κτηνοτροφία

Έτος βάσης: 2010=100,0

Κωδικός	Ομάδες, υποομάδες, προϊόντων	Συντελεστής στάθμισης	Ιανουάριος 2014	Δεκέμβριος 2013	Μεταβολή (%)	Ιανουάριος 2013	Δεκέμβριος 2012	Μεταβολή (%)
220000	ΓΕΝΙΚΟΣ ΔΕΙΚΤΗΣ	100.000	108,6	109,0	-0,4	111,6	111,0	0,5
200000	ΑΝΑΛΩΣΙΜΑ ΜΕΣΑ	72.986	111,4	111,9	-0,4	115,4	114,5	0,7
201000	Σπόροι	4.465	102,4	102,1	0,3	101,7	102,0	-0,3
202000	Ενέργεια και λιπαντικά	22.215	117,0	118,3	-1,1	117,3	116,5	0,7
203000	Λιπάσματα	5.634	119,6	121,3	-1,4	121,5	119,3	1,8
204000	Γεωργικά φάρμακα	3.618	101,8	101,8	0,1	102,3	102,4	-0,1
205000	Κτηνιατρικά φάρμακα	1.488	103,8	104,1	-0,3	104,6	104,8	-0,2
206000	Ζωοτροφές	28.083	110,0	109,9	0,1	119,8	118,6	1,0
207000	Συντήρηση και επισκευή μηχανολογικού εξοπλισμού και εγκαταστάσεων	2.778	107,7	107,8	0,0	106,4	105,8	0,6
208000	Συντήρηση και επισκευή κτηριακών εγκαταστάσεων	261	101,4	102,0	-0,6	102,3	102,1	0,2
209000	Λοιπά αγαθά και υπηρεσίες	4.444	104,3	104,2	0,1	104,7	104,7	-0,1
210000	ΣΧΗΜΑΤΙΣΜΟΣ ΠΑΓΙΟΥ ΚΕΦΑΛΑΙΟΥ	27.014	101,1	101,3	-0,2	101,4	101,5	-0,1
211000	Γεωργικά μηχανήματα και εξοπλισμός	21.685	102,0	102,0	0,0	101,8	101,9	-0,1
211110	Περιστρεφόμενα μονοαξονικά μηχανήματα	1.483	98,7	98,8	0,0	99,8	100,4	-0,6
211120	Μηχανήματα καλλιέργειας	2.155	104,6	104,5	0,1	104,2	103,8	0,4
211130	Μηχανήματα συγκομιδής	2.080	102,6	102,6	0,0	101,6	100,8	0,8
211140	Μηχανήματα και εγκαταστάσεις	4.214	102,7	102,7	0,0	102,4	102,3	0,1
211210	Γεωργικοί ελκυστήρες	613	102,6	102,3	0,3	102,2	101,8	0,4
211290	Λοιπά οχήματα	11.140	101,6	101,6	0,0	101,3	101,5	-0,2
212000	Γεωργικά κτίρια	5.329	97,3	98,5	-1,2	100,0	100,4	-0,4

Σημείωση:

1. Οι δείκτες υπολογίζονται με άπειρα δεκαδικά ψηφία και δημοσιεύονται με στρογγυλοποίηση ενός δεκαδικού ψηφίου.
2. Οι ποσοστιαίες μεταβολές υπολογίζονται βάσει δεικτών με άπειρα δεκαδικά ψηφία και δημοσιεύονται με στρογγυλοποίηση ενός δεκαδικού ψηφίου.

Πίνακας 6: Μεταβολές Δείκτη Τιμών Εισροών στη Γεωργία – Κτηνοτροφία

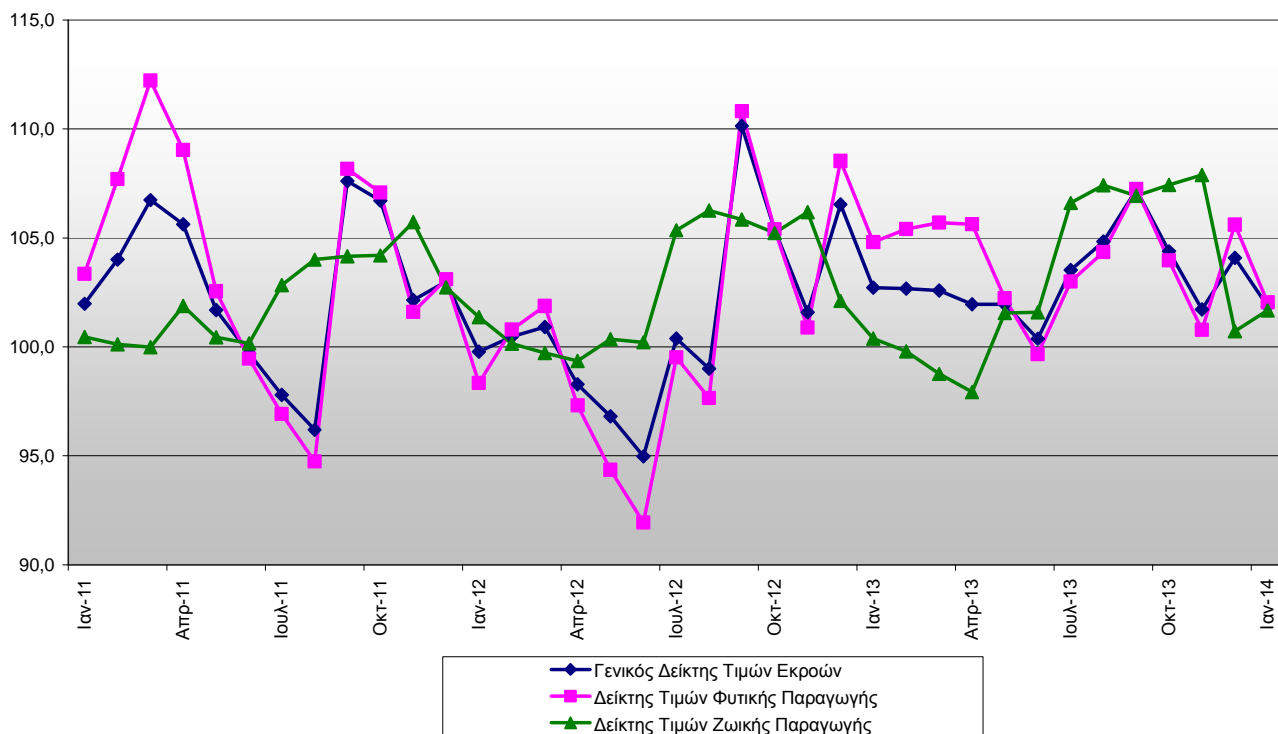
Έτος βάσης: 2010=100,0

Έτος και μήνας	Γενικός Δείκτης	Μεταβολή (%) από μήνα σε μήνα (μηνιαίες μεταβολές)	Μεταβολή (%) με αντίστοιχο δείκτη προηγούμενου έτους (ετήσιες μεταβολές)	Μέσος δείκτης τελευταίου δωδεκαμήνου (κινητός μέσος)	Μεταβολή (%) μέσου δείκτη δωδεκαμήνου με αντίστοιχο δείκτη προηγούμενου δωδεκαμήνου (μέσες ετήσιες μεταβολές)
2012:					
I	111,3	1,3	4,3	109,6	8,6
II	111,2	0,0	3,3	109,9	7,9
III	112,0	0,7	2,4	110,1	7,1
IV	111,5	-0,5	1,6	110,2	6,3
V	111,2	-0,3	1,4	110,4	5,7
VI	110,0	-1,1	0,6	110,4	4,9
VII	111,2	1,1	1,5	110,6	4,3
VIII	112,7	1,4	3,5	110,9	3,9
IX	112,9	0,2	3,1	111,2	3,5
X	112,0	-0,8	1,9	111,3	3,0
XI	111,0	-0,8	0,7	111,4	2,4
XII	111,0	-0,0	3,1	111,5	2,1
<i>Μέσος Ετήσιος</i>	111,5			111,5	2,1
2013:					
I	111,6	0,5	0,3	111,5	1,8
II	112,4	0,7	1,1	111,6	1,6
III	112,1	-0,3	0,1	111,6	1,4
IV	111,3	-0,7	-0,2	111,6	1,2
V	111,3	0,0	0,1	111,6	1,1
VI	111,2	-0,1	1,1	111,7	1,2
VII	111,6	0,3	0,3	111,8	1,1
VIII	111,1	-0,4	-1,4	111,6	0,7
IX	110,0	-1,0	-2,5	111,4	0,2
X	108,9	-1,0	-2,8	111,1	-0,2
XI	108,7	-0,2	-2,1	110,9	-0,4
XII	109,0	0,3	-1,8	110,8	-0,6
<i>Μέσος Ετήσιος</i>	110,8			110,8	-0,6
2014:					
I	108,6	-0,4	-2,7	110,5	-0,9
II					
III					
IV					
V					
VI					
VII					
VIII					
IX					
X					
XI					
XII					
<i>Μέσος Ετήσιος</i>					

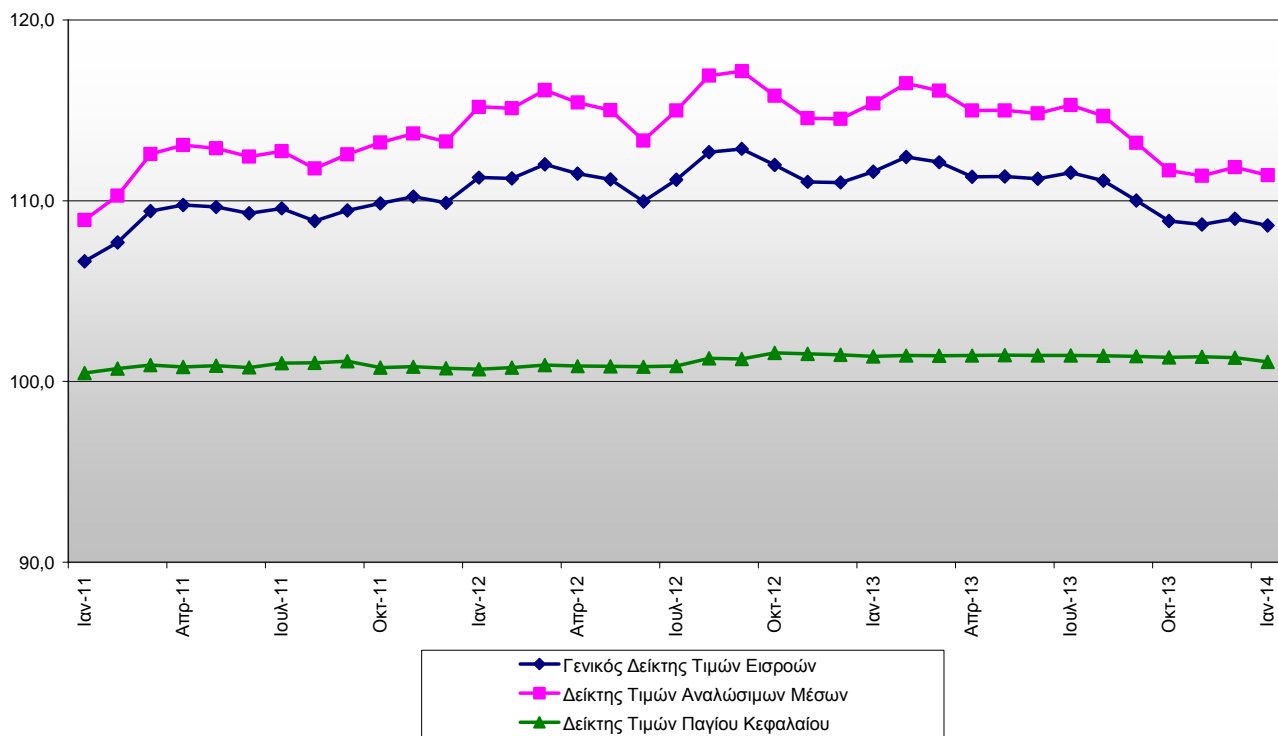
Σημείωση:

1. Οι δείκτες υπολογίζονται με άπειρα δεκαδικά ψηφία και δημοσιεύονται με στρογγυλοποίηση ενός δεκαδικού ψηφίου.
2. Οι ποσοστιαίες μεταβολές υπολογίζονται βάσει δεικτών με άπειρα δεκαδικά ψηφία και δημοσιεύονται με στρογγυλοποίηση ενός δεκαδικού ψηφίου.

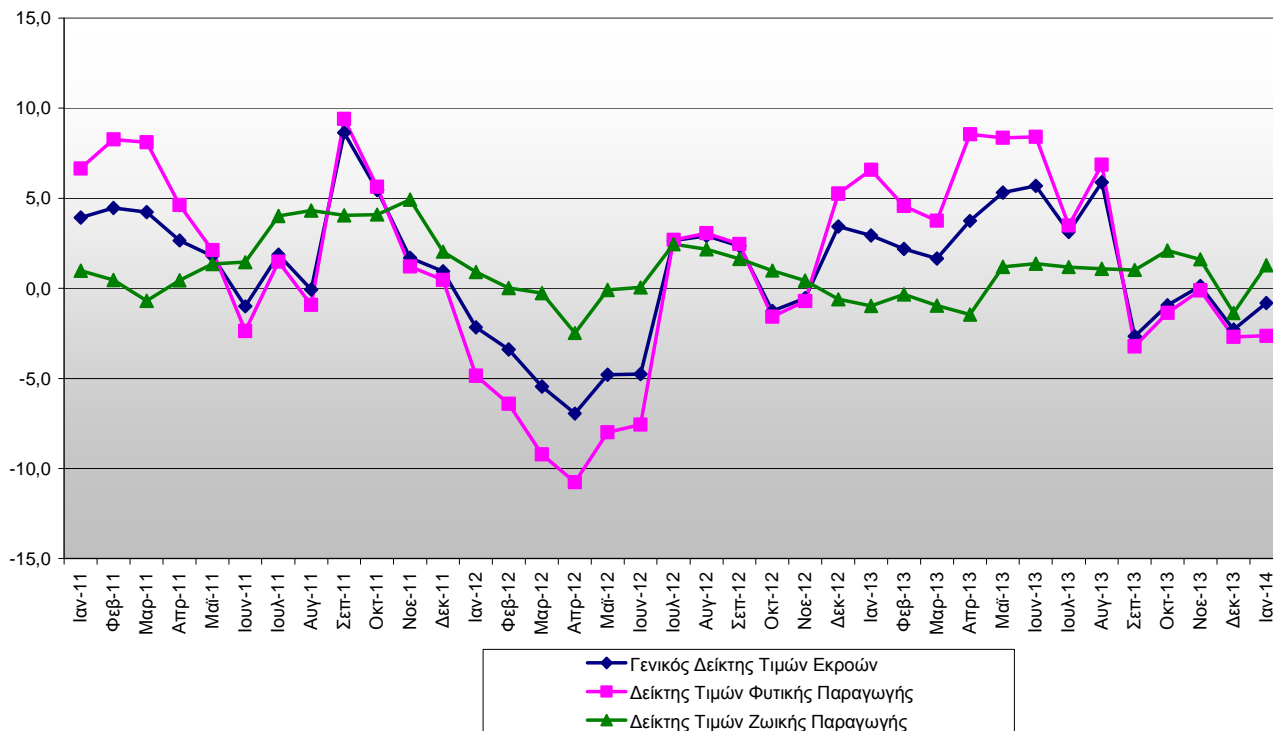
Γράφημα 1: Εξέλιξη Δείκτη Τιμών Εκρών στη Γεωργία – Κτηνοτροφία και των ομάδων Φυτικής και Ζωικής Παραγωγής (2010=100,0)



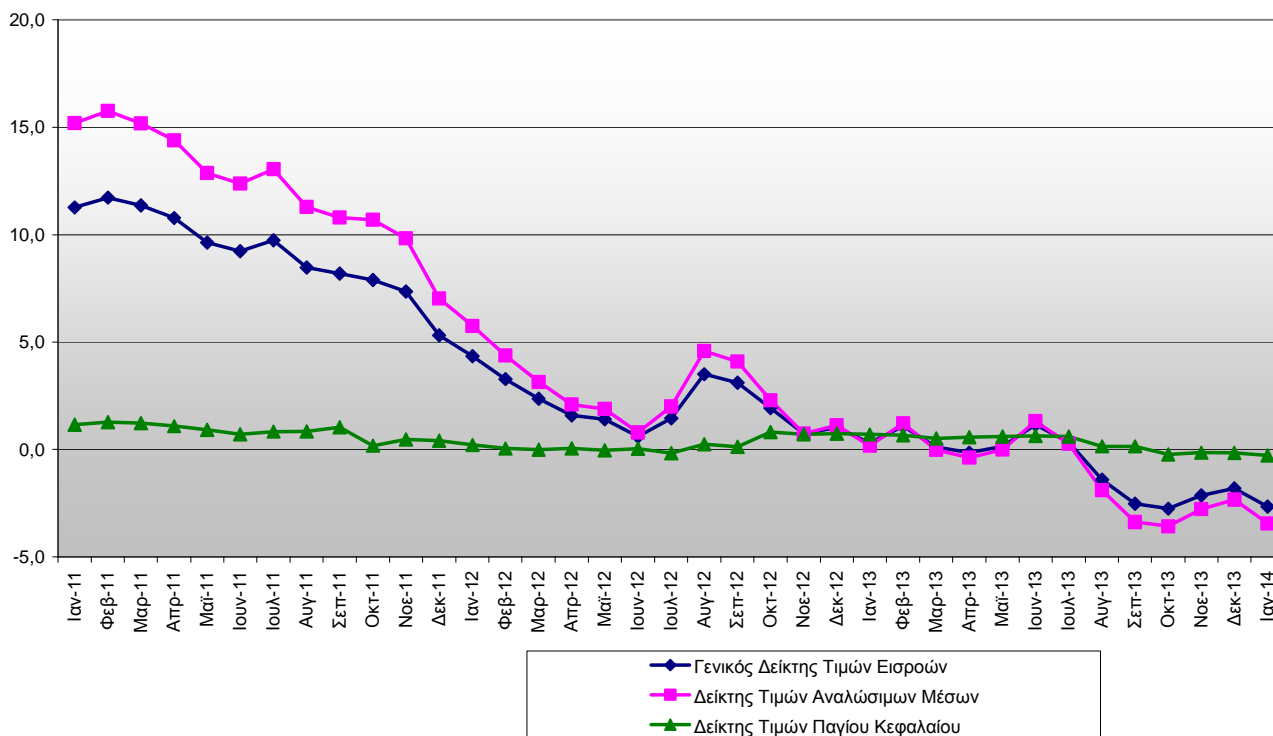
Γράφημα 2: Εξέλιξη Δείκτη Τιμών Εισροών στη Γεωργία – Κτηνοτροφία και των ομάδων Αναλώσιμων Μέσων και Σχηματισμού Παγίου Κεφαλαίου (2010=100,0)



Γράφημα 3: Ετήσιες μεταβολές του Γενικού Δείκτη Τιμών Εκρών και των Δεικτών των Ομάδων Φυτικής και Ζωικής Παραγωγής (2010=100,0)



Γράφημα 4: Ετήσιες Μεταβολές του Γενικού Δείκτη Τιμών Εισροών στη Γεωργία – Κτηνοτροφία και των Δεικτών των Ομάδων Αναλώσιμων Μέσων και Σχηματισμού Πάγιου Κεφαλαίου (2010=100,0)



ΜΕΘΟΔΟΛΟΓΙΚΕΣ ΣΗΜΕΙΩΣΕΙΣ

Γενικά	<p>Η κατάρτιση των δεικτών τιμών εισροών και εκροών στη γεωργία-κτηνοτροφία άρχισε το έτος 1967, με έτος βάσης σύγκρισης το 1966=100,0. Οι δείκτες με τη σημερινή τους μορφή καταρτίζονται από τον Απρίλιο 2013 (ως πρώτος μήνας αναφοράς), οπότε και αντικατέστησαν τους προηγούμενους αντίστοιχους δείκτες, με έτος βάσης το 2005=100,0.</p>
Σκοπός των δεικτών – Χρησιμοποιούμενοι ορισμοί	<p>Σκοπός του δείκτη τιμών εκροών είναι η μέτρηση της σχετικής μεταβολής των τιμών που απολαμβάνουν οι παραγωγοί στον τομέα γεωργίας-κτηνοτροφίας κατά την πώληση των γεωργικών προϊόντων τους, ενώ σκοπός του δείκτη τιμών εισροών είναι η μέτρηση της σχετικής μεταβολής των τιμών που καταβάλλουν για την αγορά των αναλώσιμων μέσων, αγαθών και υπηρεσιών, που χρησιμοποιούνται στην παραγωγική διαδικασία.</p> <p>Ο δείκτης τιμών εκροών είναι μηνιαίος δείκτης και διακρίνεται στους δείκτες τιμών φυτικής και ζωικής παραγωγής. Ο δείκτης τιμών εισροών είναι μηνιαίος δείκτης, ο οποίος καταρτίζεται από τη σύνθεση των δεικτών τιμών των ομάδων των αναλώσιμων μέσων παραγωγής και των αγαθών σχηματισμού παγίου κεφαλαίου.</p> <p>Στο δείκτη εκροών οι συλλεγόμενες τιμές είναι οι τιμές διάθεσης των προϊόντων. Ως τιμή διάθεσης ορίζεται η τιμή που λαμβάνεται από τον παραγωγό χωρίς επιδοτήσεις, μεταφορικά έξοδα και χωρίς να περιλαμβάνουν τον ΦΠΑ ή άλλους εκπεστέους φόρους.</p> <p>Στο δείκτη τιμών εισροών οι τιμές που συλλέγονται είναι οι τιμές που καταβάλλουν οι παραγωγοί, όταν αγοράζουν προϊόντα και υπηρεσίες για τη γεωργική - κτηνοτροφική παραγωγή και είναι απαλλαγμένες από ΦΠΑ και μεταφορικά έξοδα.</p>
Νομικό πλαίσιο	<p>Η κατάρτιση των δεικτών τιμών εισροών και εκροών στη γεωργία-κτηνοτροφία βασίζεται σε εθελοντικές συμφωνίες μεταξύ των κρατών μελών της ΕΕ και της Eurostat. Τα θεμέλια για τις συμφωνίες αυτές τέθηκαν στις αρχές της δεκαετίας του '70.</p>
Περίοδος αναφοράς	Μήνας
Έτος βάσης	2010=100,0.
Αναθεώρηση	<p>Οι δείκτες τιμών εισροών και εκροών είναι δείκτες σταθερής βάσης. Η τελευταία αναθεώρηση των δεικτών έγινε με έτος βάσης 2010=100,0 και με πρώτο μήνα αναφοράς τον Απρίλιο 2013. Σημειώνεται ότι η αναθεώρηση πραγματοποιήθηκε στο πλαίσιο συμφωνίας των Κρατών-Μελών της Ευρωπαϊκής Ένωσης (ΕΕ), όπου είναι υποχρεωτικό, για λόγους συγκρισιμότητας, οι εν λόγω δείκτες να αναθεωρούνται κάθε πέντε (5) έτη και συγκεκριμένα κατά τα έτη που λήγουν σε (0) και (5).</p>
Στατιστική ταξινόμηση	<p>Σύμφωνα με την κοινή μεθοδολογία των κρατών μελών της ΕΕ και της Eurostat, οι ομάδες των προϊόντων στους Γεωργικούς Δείκτες Τιμών ακολουθούν την ίδια ταξινόμηση με τους Οικονομικούς Λογαριασμούς στη γεωργία -κτηνοτροφία.</p>
Γεωγραφική κάλυψη	Το σύνολο της Χώρας.
Κάλυψη κλάδων οικονομικών δραστηριοτήτων	<p>Οι δείκτες τιμών εισροών και εκροών καλύπτουν τις συναλλαγές προϊόντων και υπηρεσιών του τομέα γεωργίας - κτηνοτροφίας. Επιπλέον, καλύπτονται και οι συναλλαγές ελαιόλαδου και μούστου-οίνου, που ανήκουν στο μεταποιητικό τομέα, όταν η μεταποίηση-παραγωγή τους γίνεται από τη γεωργική εκμετάλλευση και θεωρείται ως δραστηριότητα του τομέα της γεωργίας.</p>
Εποχικότητα προϊόντων	<p>Η χρήση της εποχικότητας παραγωγής προϊόντων, χαρακτηρίζει την γεωργική και κτηνοτροφική παραγωγή και έχει σαν αποτέλεσμα ορισμένα προϊόντα να μην είναι διαθέσιμα στην αγορά όλους τους μήνες ενός ημερολογιακού έτους. Κατά συνέπεια, οι ετήσιοι συντελεστές στάθμισης των προϊόντων αυτών επιμερίζονται σε εκείνους τους μήνες, για τους οποίους αυτά διατίθενται στην αγορά.</p>
Διενεργούμενη έρευνα	<p>Ως πηγές τιμοληψίας χρησιμοποιούνται οι γεωργικοί συνεταιρισμοί, που συγκεντρώνουν τα γεωργικά προϊόντα, καθώς και οι εμπορικές και βιομηχανικές επιχειρήσεις που αγοράζουν τα προϊόντα απευθείας από τους παραγωγούς.</p> <p>Τα στοιχεία των τιμών για τις εκροές συγκεντρώνονται από 783 πηγές τιμοληψίας, ενώ τα στοιχεία των τιμών για τις εισροές συγκεντρώνονται από 760 πηγές τιμοληψίας.</p>
Δημοσίευση στοιχείων	<p>Τα στοιχεία των δεικτών τιμών εισροών-εκροών, με έτος βάσης 2010=100,0, δημοσιεύονται από τον Ιούνιο 2013 με τα στοιχεία του Απριλίου 2013, ως πρώτος μήνας αναφοράς. Η διάθεση των χρονοσειρών των δεικτών με το ίδιο έτος βάσης (2010) γίνεται, αναδρομικά, από τον Ιανουάριο του 2000.</p>
Παραπομπές	<p>Περισσότερες πληροφορίες σχετικά με τη μεθοδολογία κατάρτισης και υπολογισμού των δεικτών τιμών εισροών και εκροών στη γεωργία-κτηνοτροφία καθώς και στοιχεία χρονολογικών σειρών διατίθενται στην ιστοσελίδα της ΕΛΣΤΑΤ:</p> <p>http://www.statistics.gr/portal/page/portal/ESYE/PAGE-themes?p_param=A0504</p>