

ΕΘΝΙΚΗ ΣΤΑΤΙΣΤΙΚΗ ΥΠΗΡΕΣΙΑ ΤΗΣ ΕΛΛΑΔΟΣ



Πειραιάς, 28 Απριλίου 2006

ΔΕΛΤΙΟ ΤΥΠΟΥ
ΔΕΙΚΤΗΣ ΤΙΜΩΝ ΠΑΡΑΓΩΓΟΥ ΣΤΗ ΒΙΟΜΗΧΑΝΙΑ^{1,2}
ΜΑΡΤΙΟΣ 2006

Η Δ/ση Οικονομικών και Βραχυχρόνιων Δεικτών της Γενικής Γραμματείας Εθνικής Στατιστικής Υπηρεσίας της Ελλάδος ανακοινώνει ότι η εξέλιξη του Δείκτη Τιμών Παραγωγού στη Βιομηχανία, με βάση το έτος 2000=100,0, για το μήνα Μάρτιο 2006, έχει ως ακολούθως:

Ο **Γενικός Δείκτης Τιμών Παραγωγού** (σύνολο Εγχώριας και Εξωτερικής Αγοράς) του μηνός **Μαρτίου 2006**, σε σύγκριση με τον αντίστοιχο δείκτη του **Μαρτίου 2005**, σημείωσε **αύξηση 7,8%**, έναντι αυξήσεων 4,7% και 2,1%, που είχαν σημειωθεί κατά τις αντίστοιχες συγκρίσεις των δεικτών των ετών 2005 προς 2004 και 2004 προς 2003. (Πίνακας 1.ΙΙ)

Ο **Γενικός Δείκτης** κατά το μήνα **Μάρτιο 2006**, σε σύγκριση με το δείκτη του **Φεβρουαρίου 2006**, παρουσίασε **αύξηση 0,6%**, έναντι αυξήσεων 1,6% και 1,1%, που είχαν σημειωθεί, κατά τις αντίστοιχες συγκρίσεις των δεικτών των ετών 2005 και 2004. (Πίνακας 1.Ι)

Ο μέσος Δείκτης του δωδεκαμήνου **Απριλίου 2005 – Μαρτίου 2006**, σε σύγκριση προς τον ίδιο δείκτη του δωδεκαμήνου **Απριλίου 2004 – Μαρτίου 2005**, παρουσίασε **αύξηση 6,4%**, έναντι αυξήσεων 4,5% και 1,3%, που σημειώθηκαν κατά τα αντίστοιχα προηγούμενα δωδεκάμηνα.

(1) Ο καταρτιζόμενος, μέχρι το Δεκέμβριο 2004, Δείκτης Τιμών Χονδρικής Τελικών Προϊόντων καταργήθηκε, αφού προηγήθηκε η απαραίτητη ενημέρωση των χρηστών, και αντικαταστάθηκε, από τον Ιανουάριο 2005, από το Δείκτη Τιμών Παραγωγού στη Βιομηχανία, ο οποίος συντίθεται από δύο επιμέρους δείκτες: το Δείκτη Εγχώριας Αγοράς και το Δείκτη Εξωτερικής Αγοράς, με διάκριση της τελευταίας, από το έτος 2004, σε χώρες Ευρωζώνης και σε χώρες εκτός Ευρωζώνης.

(2) Η αναθεώρηση του Δείκτη Τιμών Παραγωγού στη Βιομηχανία, με βάση το έτος 2000 = 100,0, βασίστηκε στα αποτελέσματα της ετήσιας έρευνας παραγωγής και πωλήσεων βιομηχανικών προϊόντων (PRODCOM), της ετήσιας έρευνας ορυχείων (μεταλλείων - λατομείων) και της ετήσιας έρευνας εξωτερικού εμπορίου, του έτους 2000, οι οποίες διενεργούνται από την ΕΣΥΕ. Η αναθεώρηση αυτή έγινε στο πλαίσιο των απαιτήσεων του Κανονισμού (ΕΚ) του Συμβουλίου 1165 / 98, "περί βραχυπρόθεσμων στατιστικών" και του τροποποιητικού Κανονισμού 1158 / 05.

Περισσότερες πληροφορίες για την εν λόγω αναθεώρηση περιέχονται σε σχετικό ενημερωτικό σημείωμα.

Αρμόδιος : Γεώργιος Ζιούπος
e-mail : evivlahokosta@statistics.gr
Τηλέφωνο : 210 48 52 126
Fax : 210 48 52 714

Ανάλυση μεταβολών Δείκτη Τιμών Παραγωγού Συνόλου Αγοράς, μηνός Μαρτίου 2006.

I. Σύγκριση Μαρτίου 2006, με Φεβρουάριο 2006

Η αύξηση του Γενικού Δείκτη Τιμών Παραγωγού κατά **0,6%**, το μήνα **Μάρτιο 2006**, σε σύγκριση με τον αντίστοιχο δείκτη του **Φεβρουαρίου 2006**, οφείλεται στις μεταβολές των δεικτών των επιμέρους αγορών, δηλαδή:

- α. Στην αύξηση του Δείκτη Τιμών Παραγωγού Εγχώριας Αγοράς κατά 0,5% και
- β. Στην αύξηση του Δείκτη Τιμών Παραγωγού Εξωτερικής Αγοράς κατά 0,7%.

Ειδικότερα, οι μεταβολές των Δεικτών των Κύριων Ομάδων Βιομηχανικών Κλάδων που επέδρασαν στην αύξηση του Γενικού Δείκτη, κατά 0,6%, είχαν ως εξής:

- Ο Δείκτης Τιμών Ενδιάμεσων Αγαθών σημείωσε αύξηση κατά 0,5%.
- Ο Δείκτης Τιμών Κεφαλαιουχικών Αγαθών σημείωσε μείωση κατά 0,1%.
- Ο Δείκτης Τιμών Διαρκών Καταναλωτικών Αγαθών σημείωσε αύξηση 0,3%.
- Ο Δείκτης Τιμών Αναλώσιμων Καταναλωτικών Αγαθών σημείωσε αύξηση κατά 0,1%.
- Ο Δείκτης Τιμών Ενεργειακών Αγαθών σημείωσε αύξηση κατά 1,4%.

II. Σύγκριση Μαρτίου 2006, με Μάρτιο 2005

Η αύξηση του Γενικού Δείκτη Τιμών Παραγωγού κατά **7,8%**, το μήνα **Μάρτιο 2006**, σε σύγκριση με τον αντίστοιχο δείκτη του **Μαρτίου 2005**, οφείλεται στις μεταβολές των δεικτών των επιμέρους αγορών, δηλαδή :

- α. Στην αύξηση του Δείκτη Τιμών Παραγωγού Εγχώριας Αγοράς κατά 8,3% και
- β. Στην αύξηση του Δείκτη Τιμών Παραγωγού Εξωτερικής Αγοράς κατά 6,4%.

Ειδικότερα, οι μεταβολές των Δεικτών των Κύριων Ομάδων Βιομηχανικών Κλάδων που επέδρασαν στην αύξηση του Γενικού Δείκτη, κατά 7,8%, είχαν ως εξής:

- Ο Δείκτης Τιμών Ενδιάμεσων Αγαθών σημείωσε αύξηση κατά 4,7%.
- Ο Δείκτης Τιμών Κεφαλαιουχικών Αγαθών σημείωσε αύξηση κατά 1,0%.
- Ο Δείκτης Τιμών Διαρκών Καταναλωτικών Αγαθών σημείωσε αύξηση κατά 3,0%.
- Ο Δείκτης Τιμών Αναλώσιμων Καταναλωτικών Αγαθών σημείωσε αύξηση κατά 6,8%.
- Ο Δείκτης Τιμών Ενεργειακών Αγαθών σημείωσε αύξηση κατά 14,2%.

Ανάλυση μεταβολών Δείκτη Τιμών Παραγωγού Εγχώριας Αγοράς, μηνός Μαρτίου 2006.

I. Σύγκριση Μαρτίου 2006, με Φεβρουάριο 2006

Η αύξηση του Δείκτη Τιμών Παραγωγού Εγχώριας Αγοράς κατά **0,5%**, το μήνα **Μάρτιο 2006**, σε σύγκριση με τον αντίστοιχο δείκτη του **Φεβρουαρίου 2006**, προήλθε από τις παρακάτω αντίστοιχες μεταβολές των Δεικτών των Κύριων Ομάδων Βιομηχανικών Κλάδων :

- Ο Δείκτης Τιμών Ενδιάμεσων Αγαθών σημείωσε αύξηση κατά 0,5%.
- Ο Δείκτης Τιμών Κεφαλαιουχικών Αγαθών σημείωσε μείωση κατά 0,3%.
- Ο Δείκτης Τιμών Διαρκών Καταναλωτικών Αγαθών σημείωσε αύξηση κατά 0,4%.
- Ο Δείκτης Τιμών Αναλώσιμων Καταναλωτικών Αγαθών σημείωσε αύξηση κατά 0,2%.
- Ο Δείκτης Τιμών Ενεργειακών Αγαθών σημείωσε αύξηση κατά 1,1%.

Ειδικότερα, στην ανωτέρω αύξηση του Δείκτη Τιμών Παραγωγού Εγχώριας Αγοράς, κατά 0,5%, συνέβαλαν, κυρίως, οι αυξήσεις και μειώσεις των δεικτών των 2ψήφιων Κλάδων (Divisions) της ταξινόμησης NACE, ως εξής:

Αυξήσεις 2ψήφιων Κλάδων (Divisions)

Παραγωγή οππάνθρακα προϊόντων διύλισης πετρελαίου και πυρηνικών καυσίμων	1,9%	Βενζίνη αμόλυβδη, πετρέλαιο κίνησης, πετρέλαιο θέρμανσης, βενζίνη ενισχυμένη, καύσιμα αεριοθωμένων τύπου κηροζίνης, ορυκτέλαια - λιπαντικά λάδια
Παραγωγή βασικών μετάλλων	1,2%	Ράβδοι και διατομές από αλουμίνιο σε κράμα, ράβδοι και είδη καθορισμένης μορφής από χαλκό και κράματα, αλουμίνιο ακατέργαστο, αλουμίνιο προφίλε, είδη καθορισμένης μορφής από μη κραματοποιημένο χάλυβα, λευκοσίδηρος, χαλυβδόφυλλα ψυχρής ελάσεως
Βιομηχανία τροφίμων και ποτών	0,2%	Κρέας αρνιού, παρθένο ελαιόλαδο, μπίρα, γάλα παστεριωμένο, κρέας χοιροειδών νωπό ή απλής ψύξης, ελαιόλαδο κουπέ
Κατασκευή ηλεκτρικών μηχανών και συσκευών μ.α.κ.	2,8%	Καλώδια και αγωγοί ηλεκτρισμού μονωμένα, καλώδια και αγωγοί ηλεκτρισμού γυμνά, σύρματα περιελίξεων, σύρματα για τηλεπικοινωνίες (τηλεφωνία, τηλεγραφία)
Εξόρυξη άνθρακα και εξόρυξη τύρφης και λιγνίτη	1,9%	Λιγνίτης

Μειώσεις 2ψήφιων Κλάδων (Divisions)

Κατασκευή μεταλλικών προϊόντων με εξαίρεση τα μηχανήματα και τα είδη εξοπλισμού	0,3%	Κουτιά και δοχεία αλουμινίου, δοχεία για διατήρηση τροφίμων (κονσέρβες)
Κατασκευή προϊόντων από ελαστικό (καουτσούκ) και πλαστικές ύλες	0,1%	Οικοδομικά είδη από πλαστικό, συγκολλητικές ταινίες πλαστικές - αυτοκόλλητες πλάκες - ταινίες - μεμβράνες
Κατασκευή χαρτοπολτού, χάρτου και προϊόντων από χαρτί	0,1%	Χάρτινα κουτιά πτυσσόμενα, συσκευασίες για υγρά - θήκες - κώνοι - κύλινδροι από χαρτί

II. Σύγκριση Μαρτίου 2006, με Μάρτιο 2005

Η αύξηση του **Δείκτη Τιμών Παραγωγού Εγχώριας Αγοράς** κατά **8,3%** το μήνα **Μάρτιο 2006**, σε σύγκριση με τον αντίστοιχο δείκτη του **Μαρτίου 2005**, προήλθε από τις παρακάτω αντίστοιχες μεταβολές των Δεικτών των **Κύριων Ομάδων Βιομηχανικών Κλάδων** :

- Ο Δείκτης Τιμών Ενδιάμεσων Αγαθών σημείωσε αύξηση κατά 4,9%.
- Ο Δείκτης Τιμών Κεφαλαιουχικών Αγαθών σημείωσε αύξηση κατά 0,8%.
- Ο Δείκτης Τιμών Διαρκών Καταναλωτικών Αγαθών σημείωσε αύξηση κατά 4,1%.
- Ο Δείκτης Τιμών Αναλώσιμων Καταναλωτικών Αγαθών σημείωσε αύξηση κατά 8,7%.
- Ο Δείκτης Τιμών Ενεργειακών Αγαθών σημείωσε αύξηση κατά 12,3%.

Ειδικότερα, στην ανωτέρω αύξηση του Δείκτη Τιμών Παραγωγού Εγχώριας Αγοράς, κατά 8,3%, συνέβαλαν, κυρίως, οι αυξήσεις και μειώσεις των δεικτών των 2ψήφιων Κλάδων (Divisions) της ταξινόμησης NACE, ως εξής:

Αυξήσεις 2ψήφιων Κλάδων (Divisions)

Παραγωγή οππάνθρακα προϊόντων διύλισης πετρελαίου και πυρηνικών καυσίμων	22,7%	Πετρέλαιο εξωτερικής καύσης (μαζούτ), βενζίνη αμόλυβδη, πετρέλαιο κίνησης, πετρέλαιο θέρμανσης, καύσιμα αεριοθεωμένων τύπου κηροζίνης, άσφαλτος, βενζίνη ενισχυμένη, υγραέρια μη εμφιαλωμένα (προπάνιο, βουτάνιο)
Βιομηχανία τροφίμων και ποτών	10,5%	Παρθένο ελαιόλαδο, κρέας αρνιού, κρεμμύδια ξερά, κρέας χοιροειδών νωπό ή απλής ψύξης, κρέας μόσχου, ελαιόλαδο κουπέ, γάλα παστεριωμένο
Κατασκευή ηλεκτρικών μηχανών και συσκευών μ.α.κ.	38,9%	Καλώδια και αγωγοί ηλεκτρισμού μονωμένα, καλώδια και αγωγοί ηλεκτρισμού γυμνά, σύρματα για τηλεπικοινωνίες (τηλεφωνία, τηλεγραφία), σύρματα περιελίξεων, φωτιστικά σώματα
Παραγωγή βασικών μετάλλων	6,2%	Ράβδοι και διατομές από αλουμίνιο σε κράμα, ράβδοι και είδη καθορισμένης μορφής από χαλκό και κράματα, αλουμίνιο ακατέργαστο, σίδηρος μπετόν, αλουμίνιο προφίλε, σιδηροσωλήνες υδρεύσεως - αρδεύσεως - τεχνητής βροχής
Παροχή ηλεκτρικού ρεύματος, φυσικού αερίου	2,5%	Ηλεκτρική ενέργεια

Μειώσεις 2ψήφιων Κλάδων (Divisions)

Κατασκευή εξοπλισμού και συσκευών ραδιοφωνίας, τηλεόρασης και επικοινωνιών	0,7%	Τηλεφωνικές συσκευές και τηλεφωνικά κέντρα
--	------	--

Ι. Σύγκριση Μαρτίου 2006, με Φεβρουάριο 2006

Η αύξηση του Δείκτη Τιμών Παραγωγού Εξωτερικής Αγοράς κατά **0,7%**, το μήνα **Μάρτιο 2006**, σε σύγκριση με τον αντίστοιχο δείκτη του **Φεβρουαρίου 2006**, οφείλεται στις μεταβολές των δεικτών των επί μέρους αγοραστικών ζωνών, δηλαδή :

- **α.** Στην αύξηση του Δείκτη Τιμών Παραγωγού Εξωτερικής Αγοράς της Ευρωζώνης κατά 0,3% και
- **β.** Στην αύξηση του Δείκτη Τιμών Παραγωγού Εξωτερικής Αγοράς εκτός Ευρωζώνης κατά 1,1%.

Ειδικότερα, η αύξηση του Δείκτη Τιμών Παραγωγού Εξωτερικής Αγοράς κατά 0,7%, προήλθε από τις πιο κάτω αντίστοιχες μεταβολές των Δεικτών των Κύριων Ομάδων Βιομηχανικών Κλάδων :

- Ο Δείκτης Τιμών Ενδιάμεσων Αγαθών σημείωσε αύξηση κατά 0,5%.
- Ο Δείκτης Τιμών Κεφαλαιουχικών Αγαθών σημείωσε αύξηση κατά 0,1%.
- Ο Δείκτης Τιμών Διαρκών Καταναλωτικών Αγαθών παρέμεινε αμετάβλητος.
- Ο Δείκτης Τιμών Αναλώσιμων Καταναλωτικών Αγαθών παρέμεινε αμετάβλητος.
- Ο Δείκτης Τιμών Ενεργειακών Αγαθών σημείωσε αύξηση κατά 2,8%.

Επίσης, στην ανωτέρω αύξηση του Δείκτη Τιμών Παραγωγού Εξωτερικής Αγοράς κατά 0,7%, συνέβαλαν, κυρίως, οι αυξήσεις και μειώσεις των δεικτών των 2ψήφιων Κλάδων (Divisions) της ταξινόμησης NACE, ως εξής:

Αυξήσεις 2ψήφιων Κλάδων (Divisions)

Παραγωγή οππάνθρακα προϊόντων διύλισης πετρελαίου και πυρηνικών καυσίμων	2,8%	Πετρέλαιο εξωτερικής καύσης, βενζίνη, πετρέλαιο εσωτερικής καύσης, κηροζίνη (καύσιμο αεριωθουμένων), ελαφρά λάδια και ελαφρό πετρέλαιο
Παραγωγή βασικών μετάλλων	1,3%	Πλάκες - φύλλα - ταινίες από αργίλιο, ράβδοι και είδη καθορισμένης μορφής από αργίλιο (προφίλ αλουμινίου), αργίλιο ακατέργαστο, οξειδίο του αργιλίου, σωλήνες από χαλκό, πλάκες - φύλλα - ταινίες από χαλκό
Παραγωγή χημικών ουσιών, προϊόντων και συνθετικών ινών	0,3%	Φάρμακα, παράγωγα υδρογονανθράκων, αιθέρες και τα παράγωγά τους, πολυστυρόλιο, κόλλες και ζελατίνες
Κατασκευή μηχανημάτων και ειδών εξοπλισμού μ.α.κ.	0,1%	Κλιματιστικά μηχανήματα

Μειώσεις 2ψήφιων Κλάδων (Divisions)

Παραγωγή κλωστοϋφαντουργικών υλών	0,1%	Πλεκτά υφάσματα, βάτες και άλλα βαμβακερά είδη, σάκκοι συσκευασίας
Παραγωγή προϊόντων καπνού	0,3%	Τσιγάρα

II. Σύγκριση Μαρτίου 2006, με Μάρτιο 2005

Η αύξηση του Δείκτη Τιμών Παραγωγού Εξωτερικής Αγοράς κατά 6,4%, το μήνα **Μάρτιο 2006**, σε σύγκριση με τον αντίστοιχο δείκτη του **Μαρτίου 2005**, οφείλεται στις μεταβολές των δεικτών των επί μέρους αγοραστικών ζωνών, δηλαδή :

- α. Στην αύξηση του Δείκτη Τιμών Παραγωγού Εξωτερικής Αγοράς της Ευρωζώνης κατά 4,3% και
- β. Στην αύξηση του Δείκτη Τιμών Παραγωγού Εξωτερικής Αγοράς εκτός Ευρωζώνης κατά 8,3%.

Ειδικότερα, η αύξηση του Δείκτη Τιμών Παραγωγού Εξωτερικής Αγοράς κατά 6,4%, προήλθε από τις πιο κάτω αντίστοιχες μεταβολές των Δεικτών των Κύριων Ομάδων Βιομηχανικών Κλάδων :

- Ο Δείκτης Τιμών Ενδιάμεσων Αγαθών σημείωσε αύξηση κατά 4,4%.
- Ο Δείκτης Τιμών Κεφαλαιουχικών Αγαθών σημείωσε αύξηση κατά 1,3%.
- Ο Δείκτης Τιμών Διαρκών Καταναλωτικών Αγαθών σημείωσε αύξηση κατά 1,2%.
- Ο Δείκτης Τιμών Αναλώσιμων Καταναλωτικών Αγαθών σημείωσε αύξηση κατά 2,3%.
- Ο Δείκτης Τιμών Ενεργειακών Αγαθών σημείωσε αύξηση κατά 22,7%.

Επίσης, στην ανωτέρω αύξηση του Δείκτη Τιμών Παραγωγού Εξωτερικής Αγοράς κατά 6,4%, συνέβαλαν, κυρίως, οι αυξήσεις και μειώσεις των δεικτών των 2ψήφιων Κλάδων (Divisions) της ταξινόμησης NACE, ως εξής:

Αυξήσεις 2ψήφιων Κλάδων (Divisions)

Παραγωγή οπάνθρακα προϊόντων διύλισης πετρελαίου και πυρηνικών καυσίμων	22,7%	Πετρέλαιο εξωτερικής καύσης, κηροζίνη (καύσιμο αεριοθουμένων), βενζίνη, πετρέλαιο εσωτερικής καύσης, ελαφρά λάδια και ελαφρό πετρέλαιο, βουτάνιο - προπάνιο υγροποιημένα
Βιομηχανία τροφίμων και ποτών	4,5%	Παρθένο ελαιόλαδο, λαχανικά διατηρημένα (ελιές - γλυκοπιπεριές) με ξύδι ή οξικό οξύ, άλλα ελαιόλαδα, παρασκευάσματα διατροφής, καρκινοειδή και μαλάκια κατεψυγμένα - παρασκευασμένα ή αλατισμένα, κρασιά, σταφίδα σουλτανίνα
Παραγωγή βασικών μετάλλων	5,5%	Πλάκες - φύλλα - ταινίες από αργίλιο, σωλήνες από χαλκό, ράβδοι και είδη καθορισμένης μορφής από αργίλιο (προφίλ αλουμινίου), αργίλιο ακατέργαστο, πλάκες - φύλλα - ταινίες από χαλκό, ράβδοι και είδη καθορισμένης μορφής από χαλκό
Παραγωγή χημικών ουσιών, προϊόντων και συνθετικών ινών	2,6%	Λιπάσματα, παράγωγα υδρογονανθράκων, φάρμακα, χρωστικά, αιθέρες και τα παράγωγά τους, πολυαιθυλένιο
Κατασκευή ειδών ένδυσης - Γουναρικών	1,4%	Είδη ένδυσης από γουνόδερμα, τι-σερτ και φανελάκια πλεκτά, πλεκτά ενδύματα (ανδρικά - γυναικεία), ανδρικά ενδύματα
Κατασκευή ηλεκτρικών μηχανών και συσκευών μ.α.κ.	7,0%	Ηλεκτρικοί αγωγοί, μέρη συσκευών διανομής ή ελέγχου ηλεκτρικού ρεύματος

Μειώσεις 2ψήφιων Κλάδων (Divisions)

Βιομηχανία Δέρματος - Δερματίνων ειδών	9,1%	Δέρματα
Κατασκευή μηχανών γραφείου και ηλεκτρονικών υπολογιστών	0,7%	Μέρη και εξαρτήματα υπολογιστών

Πίνακας 1

ΔΕΙΚΤΗΣ ΤΙΜΩΝ ΠΑΡΑΓΩΓΟΥ ΣΤΗ ΒΙΟΜΗΧΑΝΙΑ

I. Μηνιαίες μεταβολές Γενικού Δείκτη Τιμών Παραγωγού (Συνόλου Αγοράς) και Δεικτών Κύριων Ομάδων Βιομηχανικών Κλάδων.

('Ετος βάσης 2000=100,0)

Κωδικοί	Σύνολο Αγοράς-Κύριες Ομάδες Βιομηχανικών Κλάδων	2006		Μεταβολή %	2005		Μεταβολή %	2004		Μεταβολή %
		Μάρτιος	Φεβρουάριος		Μάρτιος	Φεβρουάριος		Μάρτιος	Φεβρουάριος	
0020	Γενικός Δείκτης (Συνόλου Αγοράς)	122,9	122,2	0,6	114,1	112,3	1,6	109,0	107,9	1,1
0040	Ενδιάμεσα Αγαθά	116,7	116,1	0,5	111,4	110,9	0,5	107,5	106,9	0,5
0050	Κεφαλαιουχικά Αγαθά	109,1	109,2	-0,1	108,0	108,0	0,1	105,4	104,1	1,2
0060	Διαρκή Καταναλωτικά Αγαθά	112,7	112,3	0,3	109,4	109,2	0,2	106,2	106,0	0,2
0070	Αναλώσιμα Καταναλωτικά Αγαθά	124,0	123,8	0,1	116,1	115,9	0,2	116,3	115,8	0,4
0090	Ενεργειακά Αγαθά	132,2	130,3	1,4	115,7	109,6	5,6	101,0	98,2	2,9

II. Ετήσιες μεταβολές Γενικού Δείκτη Τιμών Παραγωγού (Συνόλου Αγοράς) και Δεικτών Κύριων Ομάδων Βιομηχανικών Κλάδων.

('Ετος βάσης 2000=100,0)

Κωδικοί	Σύνολο Αγοράς-Κύριες Ομάδες Βιομηχανικών Κλάδων	Μάρτιος		Μεταβολή %	Μάρτιος		Μεταβολή %	Μάρτιος		Μεταβολή %
		2006	2005		2005	2004		2004	2003	
0020	Γενικός Δείκτης (Συνόλου Αγοράς)	122,9	114,1	7,8	114,1	109,0	4,7	109,0	106,8	2,1
0040	Ενδιάμεσα Αγαθά	116,7	111,4	4,7	111,4	107,5	3,7	107,5	106,0	1,4
0050	Κεφαλαιουχικά Αγαθά	109,1	108,0	1,0	108,0	105,4	2,5	105,4	102,4	2,9
0060	Διαρκή Καταναλωτικά Αγαθά	112,7	109,4	3,0	109,4	106,2	3,1	106,2	104,9	1,2
0070	Αναλώσιμα Καταναλωτικά Αγαθά	124,0	116,1	6,8	116,1	116,3	-0,2	116,3	109,6	6,1
0090	Ενεργειακά Αγαθά	132,2	115,7	14,2	115,7	101,0	14,6	101,0	102,2	-1,1

Σημείωση: 1.Οι δείκτες υπολογίζονται με άπειρα δεκαδικά ψηφία και δημοσιεύονται με στρογγυλοποίηση ενός δεκαδικού ψηφίου.

2. Οι ποσοστιαίες μεταβολές υπολογίζονται βάσει δεικτών με πέντε δεκαδικά ψηφία και δημοσιεύονται με στρογγυλοποίηση ενός δεκαδικού ψηφίου.

Πίνακας 2

ΔΕΙΚΤΗΣ ΤΙΜΩΝ ΠΑΡΑΓΩΓΟΥ ΕΓΧΩΡΙΑΣ ΑΓΟΡΑΣ

I. Μηνιαίες μεταβολές Δείκτη Τιμών Παραγωγού Εγχώριας Αγοράς και Δεικτών Κύριων Ομάδων Βιομηχανικών Κλάδων.

('Ετος βάσης 2000=100,0)

Κωδικοί	Εγχώρια Αγορά - Κύριες Ομάδες Βιομηχανικών Κλάδων	2006		Μεταβολή %	2005		Μεταβολή %	2004		Μεταβολή %
		Μάρτιος	Φεβρουάριος		Μάρτιος	Φεβρουάριος		Μάρτιος	Φεβρουάριος	
0020	Γενικός Δείκτης Εγχώριας Αγοράς	126,1	125,4	0,5	116,4	114,5	1,7	110,6	109,5	1,0
0040	Ενδιάμεσα Αγαθά	122,1	121,5	0,5	116,4	115,7	0,6	111,2	110,6	0,5
0050	Κεφαλαιουχικά Αγαθά	112,4	112,7	-0,3	111,6	111,1	0,4	107,5	105,8	1,6
0060	Διαρκή Καταναλωτικά Αγαθά	115,7	115,1	0,4	111,1	110,9	0,2	107,3	107,0	0,3
0070	Αναλώσιμα Καταναλωτικά Αγαθά	129,5	129,2	0,2	119,1	118,6	0,4	118,3	117,8	0,4
0090	Ενεργειακά Αγαθά	128,2	126,8	1,1	114,2	109,1	4,6	101,4	99,2	2,2

II. Ετήσιες μεταβολές Δείκτη Τιμών Παραγωγού Εγχώριας Αγοράς και Δεικτών Κύριων Ομάδων Βιομηχανικών Κλάδων.

('Ετος βάσης 2000=100,0)

Κωδικοί	Εγχώρια Αγορά - Κύριες Ομάδες Βιομηχανικών Κλάδων	Μάρτιος		Μεταβολή %	Μάρτιος		Μεταβολή %	Μάρτιος		Μεταβολή %
		2006	2005		2005	2004		2004	2003	
0020	Γενικός Δείκτης Εγχώριας Αγοράς	126,1	116,4	8,3	116,4	110,6	5,3	110,6	108,6	1,8
0040	Ενδιάμεσα Αγαθά	122,1	116,4	4,9	116,4	111,2	4,7	111,2	109,0	2,0
0050	Κεφαλαιουχικά Αγαθά	112,4	111,6	0,8	111,6	107,5	3,8	107,5	104,0	3,4
0060	Διαρκή Καταναλωτικά Αγαθά	115,7	111,1	4,1	111,1	107,3	3,6	107,3	105,7	1,4
0070	Αναλώσιμα Καταναλωτικά Αγαθά	129,5	119,1	8,7	119,1	118,3	0,8	118,3	110,7	6,8
0090	Ενεργειακά Αγαθά	128,2	114,2	12,3	114,2	101,4	12,6	101,4	103,6	-2,1

Σημείωση: 1. Οι δείκτες υπολογίζονται με άπειρα δεκαδικά ψηφία και δημοσιεύονται με στρογγυλοποίηση ενός δεκαδικού ψηφίου.

2. Οι ποσοστιαίες μεταβολές υπολογίζονται βάσει δεικτών με πέντε δεκαδικά ψηφία και δημοσιεύονται με στρογγυλοποίηση ενός δεκαδικού ψηφίου.

ΔΕΙΚΤΗΣ ΤΙΜΩΝ ΠΑΡΑΓΩΓΟΥ ΕΞΩΤΕΡΙΚΗΣ ΑΓΟΡΑΣ

I. Μηνιαίες μεταβολές Δείκτη Τιμών Παραγωγού Εξωτερικής Αγοράς και Δεικτών Κύριων Ομάδων Βιομηχανικών Κλάδων.

('Ετος βάσης 2000=100,0)

Κωδικοί	Εξωτερική Αγορά Κύριες Ομάδες Βιομηχανικών Κλάδων	2006		Μεταβολή %	2005		Μεταβολή %	2004		Μεταβολή %
		Μάρτιος	Φεβρουάριος		Μάρτιος	Φεβρουάριος		Μάρτιος	Φεβρουάριος	
0020	Γενικός Δείκτης Εξωτερικής Αγοράς	115,4	114,6	0,7	108,5	106,9	1,5	105,2	103,9	1,2
0040	Ενδιάμεσα Αγαθά	106,8	106,3	0,5	102,3	102,0	0,3	100,7	100,2	0,5
0050	Κεφαλαιουχικά Αγαθά	104,7	104,6	0,1	103,4	103,8	-0,4	102,5	101,9	0,6
0060	Διαρκή Καταναλωτικά Αγαθά	107,9	107,9	0,0	106,6	106,6	0,0	104,4	104,4	0,0
0070	Αναλώσιμα Καταναλωτικά Αγαθά	112,0	112,0	0,0	109,5	110,0	-0,4	112,1	111,6	0,5
0090	Ενεργειακά Αγαθά	151,0	146,8	2,8	123,0	111,8	10,0	99,2	93,5	6,0

II. Ετήσιες μεταβολές Δείκτη Τιμών Παραγωγού Εξωτερικής Αγοράς και Δεικτών Κύριων Ομάδων Βιομηχανικών Κλάδων.

('Ετος βάσης 2000=100,0)

Κωδικοί	Εξωτερική Αγορά Κύριες Ομάδες Βιομηχανικών Κλάδων	Μάρτιος		Μεταβολή %	Μάρτιος		Μεταβολή %	Μάρτιος		Μεταβολή %
		2006	2005		2005	2004		2004	2003	
0020	Γενικός Δείκτης Εξωτερικής Αγοράς	115,4	108,5	6,4	108,5	105,2	3,1	105,2	102,1	3,0
0040	Ενδιάμεσα Αγαθά	106,8	102,3	4,4	102,3	100,7	1,6	100,7	99,1	1,6
0050	Κεφαλαιουχικά Αγαθά	104,7	103,4	1,3	103,4	102,5	0,8	102,5	97,5	5,1
0060	Διαρκή Καταναλωτικά Αγαθά	107,9	106,6	1,2	106,6	104,4	2,1	104,4	103,2	1,2
0070	Αναλώσιμα Καταναλωτικά Αγαθά	112,0	109,5	2,3	109,5	112,1	-2,3	112,1	107,1	4,6
0090	Ενεργειακά Αγαθά	151,0	123,0	22,7	123,0	99,2	24,1	99,2	95,8	3,5

Σημείωση: 1. Οι δείκτες υπολογίζονται με άπειρα δεκαδικά ψηφία και δημοσιεύονται με στρογγυλοποίηση ενός δεκαδικού ψηφίου.

2. Οι ποσοστιαίες μεταβολές υπολογίζονται βάσει δεικτών με πέντε δεκαδικά ψηφία και δημοσιεύονται με στρογγυλοποίηση ενός δεκαδικού ψηφίου.

Πίνακας 4

ΔΕΙΚΤΗΣ ΤΙΜΩΝ ΠΑΡΑΓΩΓΟΥ ΕΞΩΤΕΡΙΚΗΣ ΑΓΟΡΑΣ ΣΕ ΧΩΡΕΣ ΕΥΡΩΖΩΝΗΣ

Ι. Μηνιαίες μεταβολές Δείκτη Τιμών Παραγωγού Εξωτερικής Αγοράς και Δεικτών Κύριων Ομάδων Βιομηχανικών Κλάδων, σε Χώρες Ευρωζώνης.

('Ετος βάσης 2000=100,0)

Κωδικοί	Εξωτερική Αγορά σε Χώρες Ευρωζώνης - Κύριες Ομάδες Βιομηχανικών Κλάδων	2006		Μεταβολή %	2005		Μεταβολή %
		Μάρτιος	Φεβρουάριος		Μάρτιος	Φεβρουάριος	
0020	Γενικός Δείκτης	112,2	111,8	0,3	107,6	107,1	0,4
0040	Ενδιάμεσα Αγαθά	107,3	106,7	0,6	102,7	102,4	0,3
0050	Κεφαλαιουχικά Αγαθά	98,3	98,3	0,0	99,0	99,0	0,0
0060	Διαρκή Καταναλωτικά Αγαθά	107,2	107,2	0,0	105,5	105,5	0,0
0070	Αναλώσιμα Καταναλωτικά Αγαθά	112,3	112,3	0,0	109,3	109,6	-0,3
0090	Ενεργειακά Αγαθά	162,0	158,4	2,3	133,9	122,6	9,2

ΙΙ. Ετήσιες μεταβολές Δείκτη Τιμών Παραγωγού Εξωτερικής Αγοράς και Δεικτών Κύριων Ομάδων Βιομηχανικών Κλάδων, σε Χώρες Ευρωζώνης.

('Ετος βάσης 2000=100,0)

Κωδικοί	Εξωτερική Αγορά σε Χώρες Ευρωζώνης - Κύριες Ομάδες Βιομηχανικών Κλάδων	Μάρτιος		Μεταβολή %	Μάρτιος		Μεταβολή %
		2006	2005		2005	2004	
0020	Γενικός Δείκτης	112,2	107,6	4,3	107,6	107,5	0,1
0040	Ενδιάμεσα Αγαθά	107,3	102,7	4,5	102,7	101,2	1,4
0050	Κεφαλαιουχικά Αγαθά	98,3	99,0	-0,7	99,0	99,7	-0,7
0060	Διαρκή Καταναλωτικά Αγαθά	107,2	105,5	1,6	105,5	104,2	1,3
0070	Αναλώσιμα Καταναλωτικά Αγαθά	112,3	109,3	2,7	109,3	112,2	-2,6
0090	Ενεργειακά Αγαθά	162,0	133,9	21,0	133,9	111,1	20,5

Σημείωση: 1. Οι δείκτες υπολογίζονται με άπειρα δεκαδικά ψηφία και δημοσιεύονται με στρογγυλοποίηση ενός δεκαδικού ψηφίου.

2. Οι ποσοστιαίες μεταβολές υπολογίζονται βάσει δεικτών με πέντε δεκαδικά ψηφία και δημοσιεύονται με στρογγυλοποίηση ενός δεκαδικού ψηφίου.

Πίνακας 5

ΔΕΙΚΤΗΣ ΤΙΜΩΝ ΠΑΡΑΓΩΓΟΥ ΕΞΩΤΕΡΙΚΗΣ ΑΓΟΡΑΣ ΣΕ ΧΩΡΕΣ ΕΚΤΟΣ ΕΥΡΩΖΩΝΗΣ

I. Μηνιαίες μεταβολές Δείκτη Τιμών Παραγωγού Εξωτερικής Αγοράς και Δεικτών Κύριων Ομάδων Βιομηχανικών Κλάδων, σε Χώρες εκτός Ευρωζώνης.

('Ετος βάσης 2000=100,0)

Κωδικοί	Εξωτερική Αγορά σε Χώρες εκτός Ευρωζώνης - Κύριες Ομάδες Βιομηχανικών Κλάδων	2006		Μεταβολή %	2005		Μεταβολή %
		Μάρτιος	Φεβρουάριος		Μάρτιος	Φεβρουάριος	
0020	Γενικός Δείκτης	118,4	117,1	1,1	109,3	106,7	2,5
0040	Ενδιάμεσα Αγαθά	106,3	105,8	0,5	101,9	101,6	0,3
0050	Κεφαλαιουχικά Αγαθά	106,1	106,0	0,1	104,3	104,9	-0,5
0060	Διαρκή Καταναλωτικά Αγαθά	108,8	108,8	0,0	108,2	108,2	0,1
0070	Αναλώσιμα Καταναλωτικά Αγαθά	111,5	111,4	0,1	109,8	110,5	-0,6
0090	Ενεργειακά Αγαθά	149,1	144,8	2,9	121,2	110,0	10,1

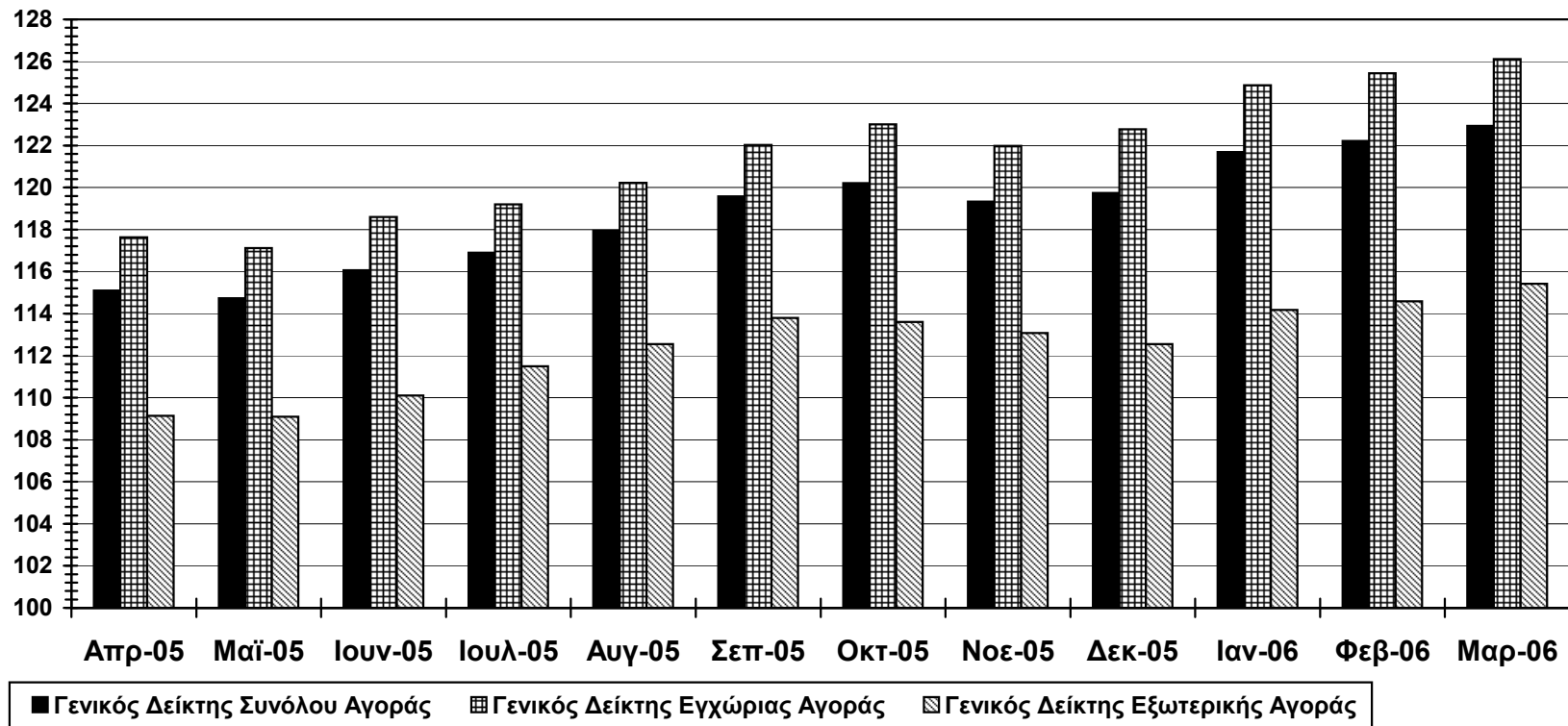
II. Ετήσιες μεταβολές Δείκτη Τιμών Παραγωγού Εξωτερικής Αγοράς και Δεικτών Κύριων Ομάδων Βιομηχανικών Κλάδων, σε Χώρες εκτός Ευρωζώνης.

('Ετος βάσης 2000=100,0)

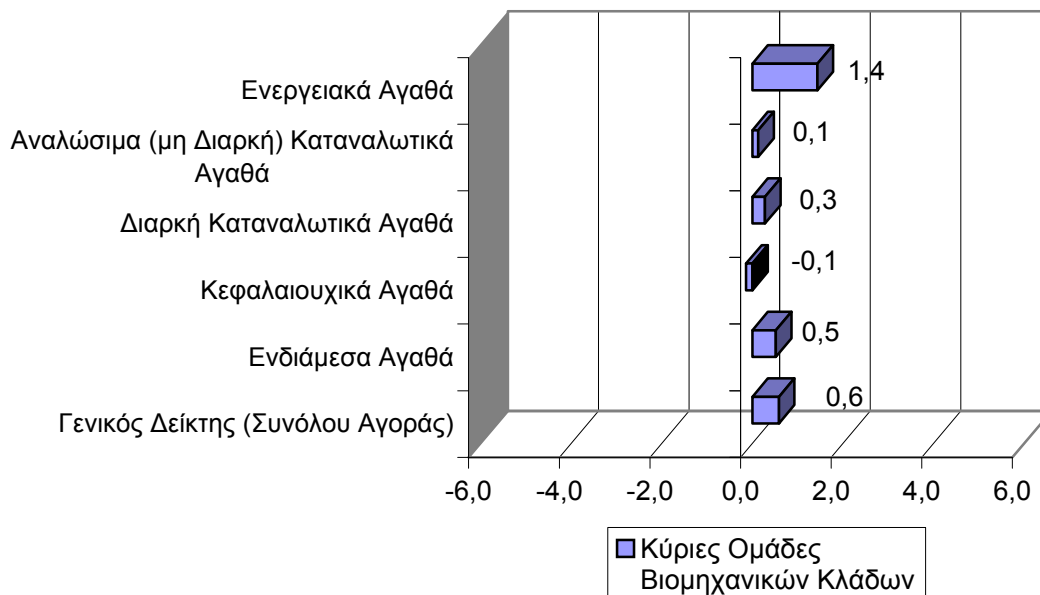
Κωδικοί	Εξωτερική Αγορά σε Χώρες εκτός Ευρωζώνης - Κύριες Ομάδες Βιομηχανικών Κλάδων	Μάρτιος		Μεταβολή %	Μάρτιος		Μεταβολή %
		2006	2005		2005	2004	
0020	Γενικός Δείκτης	118,4	109,3	8,3	109,3	103,1	6,0
0040	Ενδιάμεσα Αγαθά	106,3	101,9	4,3	101,9	100,1	1,9
0050	Κεφαλαιουχικά Αγαθά	106,1	104,3	1,7	104,3	103,1	1,2
0060	Διαρκή Καταναλωτικά Αγαθά	108,8	108,2	0,5	108,2	104,7	3,4
0070	Αναλώσιμα Καταναλωτικά Αγαθά	111,5	109,8	1,6	109,8	111,9	-1,8
0090	Ενεργειακά Αγαθά	149,1	121,2	23,1	121,2	97,1	24,8

Σημείωση: 1. Οι δείκτες υπολογίζονται με άπειρα δεκαδικά ψηφία και δημοσιεύονται με στρογγυλοποίηση ενός δεκαδικού ψηφίου.
2. Οι ποσοστιαίες μεταβολές υπολογίζονται βάσει δεικτών με πέντε δεκαδικά ψηφία και δημοσιεύονται με στρογγυλοποίηση ενός δεκαδικού ψηφίου.

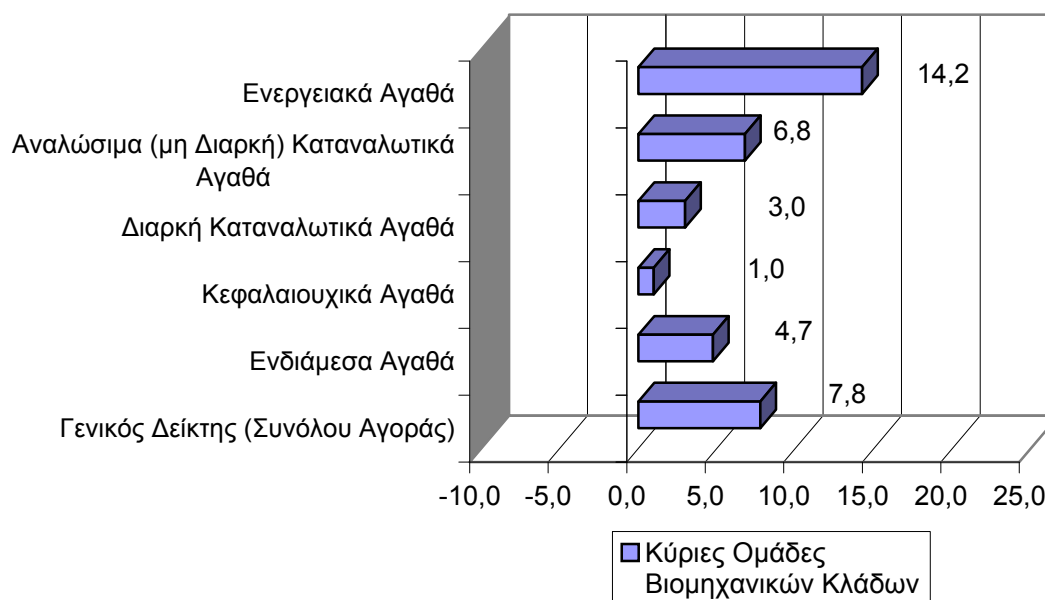
Γενικός Δείκτης Τιμών Παραγωγού στη Βιομηχανία, Συνόλου, Εγχώριας και Εξωτερικής Αγοράς
τελευταίου 12μήνου
(2000 = 100,0)



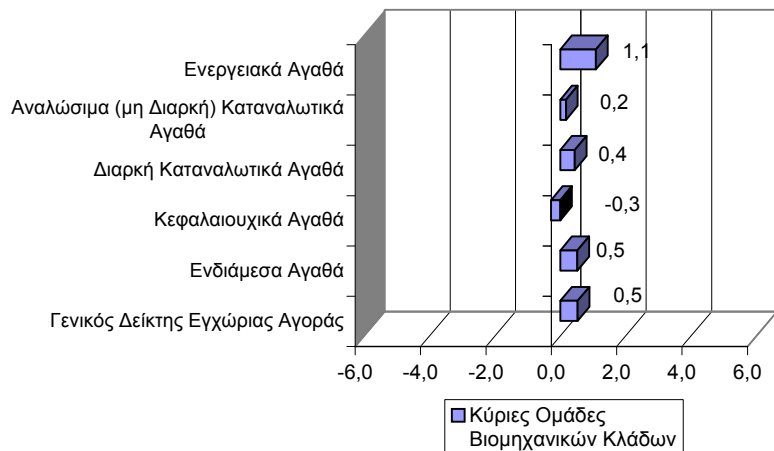
**Μηνιαίες μεταβολές του Δείκτη Τιμών Παραγωγού στη Βιομηχανία
(Σύνολο Αγοράς) και των Κύριων Ομάδων Βιομηχανικών Κλάδων
Μάρτιος 2006 - Φεβρουάριος 2006
(2000=100,0)**



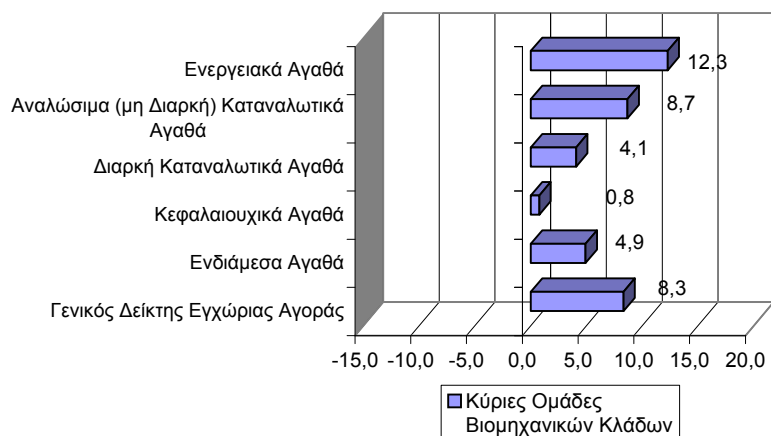
**Ετήσιες μεταβολές του Δείκτη Τιμών Παραγωγού στη Βιομηχανία
(Σύνολο Αγοράς) και των Κύριων Ομάδων Βιομηχανικών Κλάδων
Μάρτιος 2006 - Μάρτιος 2005
(2000=100,0)**



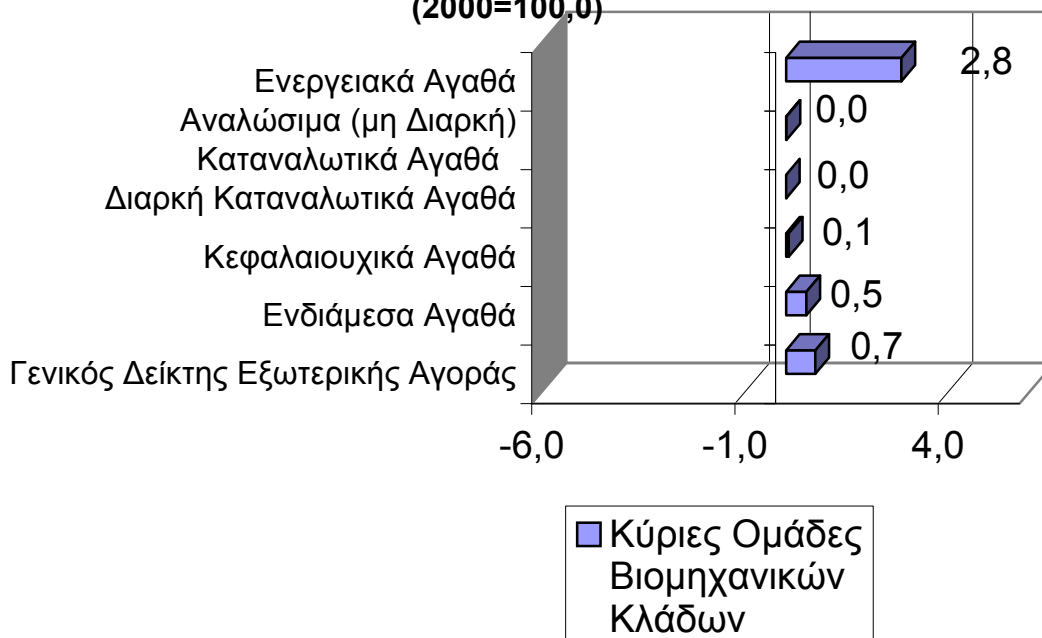
**Μηνιαίες μεταβολές του Δείκτη Τιμών Παραγωγού στη Βιομηχανία
(Εγχώριας Αγοράς) και των Κύριων Ομάδων Βιομηχανικών Κλάδων
Μάρτιος 2006 - Φεβρουάριος 2006
(2000=100,0)**



**Ετήσιες μεταβολές του Δείκτη Τιμών Παραγωγού στη Βιομηχανία
(Εγχώριας Αγοράς) και των Κύριων Ομάδων Βιομηχανικών Κλάδων
Μάρτιος 2006 - Μάρτιος 2005
(2000=100,0)**



**Μηνιαίες μεταβολές του Δείκτη Τιμών Παραγωγού στη
Βιομηχανία (Εξωτερικής Αγοράς) και των Κύριων Ομάδων
Βιομηχανικών Κλάδων**
Μάρτιος 2006 -
Φεβρουάριος 2006
(2000=100,0)



**Ετήσιες μεταβολές του Δείκτη Τιμών Παραγωγού στη
Βιομηχανία (Εξωτερικής Αγοράς) και των Κύριων Ομάδων
Βιομηχανικών Κλάδων**
Μάρτιος 2006 - Μάρτιος
2005
(2000=100,0)

