



Πειραιάς, 30 Οκτωβρίου 2006

Δ Ε Λ Τ Ι Ο Τ Υ Π Ο Υ

ΔΕΙΚΤΗΣ ΤΙΜΩΝ ΠΑΡΑΓΩΓΟΥ ΣΤΗ ΒΙΟΜΗΧΑΝΙΑ ^{1,2}

ΣΕΠΤΕΜΒΡΙΟΣ 2006

Η Δ/ση Οικονομικών και Βραχυχρόνιων Δεικτών της Γενικής Γραμματείας Εθνικής Στατιστικής Υπηρεσίας της Ελλάδος ανακοινώνει ότι η εξέλιξη του Δείκτη Τιμών Παραγωγού στη Βιομηχανία, με βάση το έτος 2000=100,0, για το μήνα Σεπτέμβριο 2006, έχει ως ακολούθως:

Ο **Γενικός Δείκτης Τιμών Παραγωγού** (σύνολο Εγχώριας και Εξωτερικής Αγοράς) του μηνός **Σεπτεμβρίου 2006**, σε σύγκριση με τον αντίστοιχο δείκτη του **Σεπτεμβρίου 2005**, σημείωσε **αύξηση 3,6%**, έναντι αυξήσεων 6,7% και 4,9%, που είχαν σημειωθεί κατά τις αντίστοιχες συγκρίσεις των δεικτών των ετών 2005 προς 2004 και 2004 προς 2003. (Πίνακας 1.11)

Ο **Γενικός Δείκτης** κατά το μήνα **Σεπτέμβριο 2006**, σε σύγκριση με το δείκτη του **Αυγούστου 2006**, σημείωσε **μείωση 1,6%**, έναντι αυξήσεων 1,4% και 0,3%, που είχαν σημειωθεί, κατά τις αντίστοιχες συγκρίσεις των δεικτών των ετών 2005 και 2004. (Πίνακας 1.1)

¹ Ο καταρτιζόμενος, μέχρι το Δεκέμβριο 2004, Δείκτης Τιμών Χονδρικής Τελικών Προϊόντων καταργήθηκε, αφού προηγήθηκε η απαραίτητη ενημέρωση των χρηστών, και αντικαταστάθηκε, από τον Ιανουάριο 2005, από το Δείκτη Τιμών Παραγωγού στη Βιομηχανία, ο οποίος συντίθεται από δύο επιμέρους δείκτες: το Δείκτη Εγχώριας Αγοράς και το Δείκτη Εξωτερικής Αγοράς, με διάκριση της τελευταίας, από το έτος 2004, σε χώρες Ευρωζώνης και σε χώρες εκτός Ευρωζώνης.

² Η αναθεώρηση του Δείκτη Τιμών Παραγωγού στη Βιομηχανία, με βάση το έτος 2000 = 100,0, βασίστηκε στα αποτελέσματα της ετήσιας έρευνας παραγωγής και πωλήσεων βιομηχανικών προϊόντων (PRODCOM), της ετήσιας έρευνας ορυχείων (μεταλλείων - λατομείων) και της ετήσιας έρευνας εξωτερικού εμπορίου, του έτους 2000, οι οποίες διενεργούνται από την ΕΣΥΕ. Η αναθεώρηση αυτή έγινε στο πλαίσιο των απαιτήσεων του Κανονισμού (ΕΚ) του Συμβουλίου 1165 / 98, "περί βραχυπρόθεσμων στατιστικών" και του τροποποιητικού Κανονισμού 1158 / 05

Περισσότερες πληροφορίες για την εν λόγω αναθεώρηση περιέχονται σε σχετικό ενημερωτικό σημείωμα.

Αρμόδιος : Γεώργιος Ζιούππος
e-mail : evivlahokosta@statistics.gr
Τηλέφωνο : 210 48 52 126
Fax : 210 48 52 714

Ο μέσος Δείκτης του δωδεκαμήνου **Οκτωβρίου 2005 – Σεπτεμβρίου 2006**, σε σύγκριση προς τον ίδιο δείκτη του δωδεκαμήνου **Οκτωβρίου 2004 – Σεπτεμβρίου 2005**, παρουσίασε **αύξηση 7,3%**, έναντι αυξήσεων 4,5% και 3,3%, που σημειώθηκαν κατά τα αντίστοιχα προηγούμενα δωδεκάμηνα.

Ανάλυση μεταβολών Δείκτη Τιμών Παραγωγού Συνόλου Αγοράς, μηνός Σεπτεμβρίου 2006.

I. Σύγκριση Σεπτεμβρίου 2006, με Αύγουστο 2006

Η **μείωση** του **Γενικού Δείκτη Τιμών Παραγωγού** κατά **1,6%**, το μήνα **Σεπτέμβριο 2006**, σε σύγκριση με τον αντίστοιχο δείκτη του **Αυγούστου 2006**, οφείλεται στις μεταβολές των δεικτών των επιμέρους αγορών, δηλαδή:

- α.** Στη μείωση του Δείκτη Τιμών Παραγωγού Εγχώριας Αγοράς κατά 1,5% και
- β.** Στη μείωση του Δείκτη Τιμών Παραγωγού Εξωτερικής Αγοράς κατά 2,0%.

Ειδικότερα, οι μεταβολές των Δεικτών των Κύριων Ομάδων Βιομηχανικών Κλάδων που επέδρασαν στη μείωση του Γενικού Δείκτη, κατά 1,6%, είχαν ως εξής:

- ❑ Ο Δείκτης Τιμών Ενδιάμεσων Αγαθών σημείωσε αύξηση κατά 0,2%.
- ❑ Ο Δείκτης Τιμών Κεφαλαιουχικών Αγαθών σημείωσε αύξηση κατά 0,5%.
- ❑ Ο Δείκτης Τιμών Διαρκών Καταναλωτικών Αγαθών δε σημείωσε μεταβολή.
- ❑ Ο Δείκτης Τιμών Αναλώσιμων Καταναλωτικών Αγαθών σημείωσε μείωση κατά 0,3%.
- ❑ Ο Δείκτης Τιμών Ενεργειακών Αγαθών σημείωσε μείωση κατά 5,7%.

II. Σύγκριση Σεπτεμβρίου 2006, με Σεπτέμβριο 2005

Η **αύξηση** του **Γενικού Δείκτη Τιμών Παραγωγού** κατά **3,6%**, το μήνα **Σεπτέμβριο 2006**, σε σύγκριση με τον αντίστοιχο δείκτη του **Σεπτεμβρίου 2005**, οφείλεται στις μεταβολές των δεικτών των επιμέρους αγορών, δηλαδή:

- α.** Στην αύξηση του Δείκτη Τιμών Παραγωγού Εγχώριας Αγοράς κατά 4,5% και
- β.** Στην αύξηση του Δείκτη Τιμών Παραγωγού Εξωτερικής Αγοράς κατά 1,0%.

Ειδικότερα, οι μεταβολές των Δεικτών των Κύριων Ομάδων Βιομηχανικών Κλάδων που επέδρασαν στην αύξηση του Γενικού Δείκτη, κατά 3,6%, είχαν ως εξής:

- ❑ Ο Δείκτης Τιμών Ενδιάμεσων Αγαθών σημείωσε αύξηση κατά 8,2%.
- ❑ Ο Δείκτης Τιμών Κεφαλαιουχικών Αγαθών σημείωσε αύξηση κατά 2,8%.
- ❑ Ο Δείκτης Τιμών Διαρκών Καταναλωτικών Αγαθών σημείωσε αύξηση κατά 2,5%.
- ❑ Ο Δείκτης Τιμών Αναλώσιμων Καταναλωτικών Αγαθών σημείωσε αύξηση κατά 4,0%.
- ❑ Ο Δείκτης Τιμών Ενεργειακών Αγαθών σημείωσε μείωση κατά 1,5%.

Ανάλυση μεταβολών Δείκτη Τιμών Παραγωγού Εγχώριας Αγοράς, μηνός Σεπτεμβρίου 2006.

Ι. Σύγκριση Σεπτεμβρίου 2006, με Αύγουστο 2006

Η μείωση του Δείκτη Τιμών Παραγωγού Εγχώριας Αγοράς κατά 1,5%, το μήνα **Σεπτέμβριο 2006**, σε σύγκριση με τον αντίστοιχο δείκτη του **Αυγούστου 2006**, προήλθε από τις παρακάτω αντίστοιχες μεταβολές των Δεικτών των Κύριων Ομάδων Βιομηχανικών Κλάδων :

- ❑ Ο Δείκτης Τιμών Ενδιάμεσων Αγαθών σημείωσε αύξηση κατά 0,2%.
- ❑ Ο Δείκτης Τιμών Κεφαλαιουχικών Αγαθών σημείωσε αύξηση κατά 0,6%.
- ❑ Ο Δείκτης Τιμών Διαρκών Καταναλωτικών Αγαθών δε σημείωσε καμία μεταβολή.
- ❑ Ο Δείκτης Τιμών Αναλώσιμων Καταναλωτικών Αγαθών σημείωσε μείωση κατά 0,3%.
- ❑ Ο Δείκτης Τιμών Ενεργειακών Αγαθών σημείωσε μείωση κατά 4,5%.

Ειδικότερα, στην ανωτέρω μείωση του Δείκτη Τιμών Παραγωγού Εγχώριας Αγοράς, κατά 1,5%, συνέβαλαν, κυρίως, οι μειώσεις και αυξήσεις των δεικτών των 2ψήφιων Κλάδων (Divisions) της ταξινόμησης NACE, ως εξής:

Μειώσεις 2ψήφιων Κλάδων (Divisions)

Παραγωγή οππάνθρακα προϊόντων διύλισης πετρελαίου και πυρηνικών καυσίμων	8,7%	Βενζίνη αμόλυβδη, πετρέλαιο εξωτερικής καύσης (μαζούτ), πετρέλαιο κίνησης, βενζίνη ενισχυμένη, καύσιμα αεριωθουμένων τύπου κηροζίνης, άσφαλτος, αποστάγματα κενού, υγραέρια μη εμφιαλωμένα (προπάνιο, βουτάνιο)
Βιομηχανία τροφίμων και ποτών	0,3%	Παρθένο ελαιόλαδο, κρέας πουλερικών νωπό ή απλής ψύξης, κρέας κατσικιού
Κατασκευή ηλεκτρικών μηχανών και συσκευών μ.α.κ.	1,9%	Καλώδια και αγωγοί ηλεκτρισμού μονωμένα - γυμνά
Λοιπά προϊόντα ορυχείων και λατομείων	0,2%	Μπεντονίτης

Αυξήσεις 2ψήφιων Κλάδων (Divisions)

Κατασκευή μεταλλικών προϊόντων με εξαίρεση τα μηχανήματα και τα είδη εξοπλισμού	1,4%	Λαμαρίνες - ράβδοι - μορφοράβδοι από σίδηρο - χάλυβα - αλουμίνιο, πύργοι και πυλώνες από σίδηρο ή χάλυβα, κουτιά και δοχεία αλουμινίου, είδη κιγκαλερίας, προκατασκευασμένα κτίρια από μέταλλο, σκεύη μαγειρικής
Παραγωγή βασικών μετάλλων	0,6%	Προϊόντα συσκευασίας (τσέρκια κλπ.), ράβδοι και διατομές από αλουμίνιο σε κράμα, είδη καθορισμένης μορφής από μη κραματοποιημένο χάλυβα, ράβδοι και είδη καθορισμένης μορφής από χαλκό και κράματα, χαλυβδόφυλλα ψυχρής ελάσεως, λευκοσίδηρος
Κατασκευή χαρτοπολτού, χάρτου και προϊόντων από χαρτί	0,9%	Χαρτοκιβώτια - χαρτοκούτια - χαρτόσακκοι - χαρτοσακκούλες, χαρτί περιτυλίγματος και συσκευασίας, χάρτινα κουτιά πτυσσόμενα - συσκευασίες για υγρά - θήκες - κώνοι - κύλινδροι από χαρτί, χαρτί και χαρτόνι κυματοειδές, χαρτί και χαρτόνια με πολλές στρώσεις

II. Σύγκριση Σεπτεμβρίου 2006, με Σεπτέμβριο 2006

Η αύξηση του **Δείκτη Τιμών Παραγωγού Εγχώριας Αγοράς** κατά 4,5% το μήνα **Σεπτέμβριο 2006**, σε σύγκριση με τον αντίστοιχο δείκτη του **Σεπτεμβρίου 2005**, προήλθε από τις παρακάτω αντίστοιχες μεταβολές των Δεικτών των Κύριων Ομάδων Βιομηχανικών Κλάδων :

- ❑ Ο Δείκτης Τιμών Ενδιάμεσων Αγαθών σημείωσε αύξηση κατά 9,2%.
- ❑ Ο Δείκτης Τιμών Κεφαλαιουχικών Αγαθών σημείωσε αύξηση κατά 3,1%.
- ❑ Ο Δείκτης Τιμών Διαρκών Καταναλωτικών Αγαθών σημείωσε αύξηση κατά 3,4%.
- ❑ Ο Δείκτης Τιμών Αναλώσιμων Καταναλωτικών Αγαθών σημείωσε αύξηση κατά 5,6%.
- ❑ Ο Δείκτης Τιμών Ενεργειακών Αγαθών σημείωσε μείωση κατά 0,3%.

Ειδικότερα, στην ανωτέρω αύξηση του Δείκτη Τιμών Παραγωγού Εγχώριας Αγοράς, κατά 4,5%, συνέβαλαν, κυρίως, οι αυξήσεις και μειώσεις των δεικτών των 2ψήφιων Κλάδων (Divisions) της ταξινόμησης NACE, ως εξής:

Αυξήσεις 2ψήφιων Κλάδων (Divisions)

Βιομηχανία τροφίμων και ποτών	6,8%	Παρθένο ελαιόλαδο, κρέας χοιροειδών νωπό ή απλής ψύξης, κρέας αρνιού, κρέας μόσχου, αναψυκτικά χωρίς χυμό φρούτων (προϊόντα κόλλας), γάλα παστεριωμένο, αλεύρι σίτου (70%,Μ,Π), ελαιόλαδο κουπέ
Κατασκευή ηλεκτρικών μηχανών και συσκευών μ.α.κ.	65,1%	Καλώδια και αγωγοί ηλεκτρισμού μονωμένα - γυμνά, σύρματα για τηλεπικοινωνίες (τηλεφωνία, τηλεγραφία), φωτιστικά σώματα, μετασχηματιστές
Παραγωγή βασικών μετάλλων	10,6%	Ράβδοι και διατομές από αλουμίνιο σε κράμα, ράβδοι και είδη καθορισμένης μορφής από χαλκό και κράματα, σίδηρος μπετόν, αλουμίνιο ακατέργαστο, αλουμίνιο προφίλε, σιδηροσωλήνες υδρεύσεως - αρδεύσεως - τεχνητής βροχής
Παροχή ηλεκτρικού ρεύματος, φυσικού αερίου	3,8%	Ηλεκτρική ενέργεια
Κατασκευή άλλων προϊόντων από μη μεταλλικά ορυκτά	5,8%	Τσιμέντο portland (μη λευκό), έτοιμο σκυρόδεμα, τούβλα, κεραμίδια, μαρμαρόπλακες, λευκό τσιμέντο portland

Μειώσεις 2ψήφιων Κλάδων (Divisions)

Παραγωγή οπτάνθρακα προϊόντων διύλισης πετρελαίου και πυρηνικών καυσίμων	3,8%	Βενζίνη αμόλυβδη, πετρέλαιο εξωτερικής καύσης (μαζούτ), πετρέλαιο κίνησης, βενζίνη ενισχυμένη, υγραέρια μη εμφιαλωμένα (προπάνιο, βουτάνιο)
Κατασκευή εξοπλισμού και συσκευών ραδιοφωνίας, τηλεόρασης και επικοινωνιών	1,4%	Τηλεφωνικές συσκευές και τηλεφωνικά κέντρα

Ανάλυση μεταβολών Δείκτη Τιμών Παραγωγού Εξωτερικής Αγοράς, μηνός Σεπτεμβρίου 2006.

I. Σύγκριση Σεπτεμβρίου 2006, με Αύγουστο 2006

Η μείωση του Δείκτη Τιμών Παραγωγού Εξωτερικής Αγοράς, κατά 2,0%, το μήνα **Σεπτέμβριο 2006**, σε σύγκριση με τον αντίστοιχο δείκτη του **Αυγούστου 2006**, οφείλεται στις μεταβολές των δεικτών των επί μέρους αγοραστικών ζωνών, δηλαδή :

- α. Στη μείωση του Δείκτη Τιμών Παραγωγού Εξωτερικής Αγοράς της Ευρωζώνης κατά 0,9% και
- β. Στη μείωση του Δείκτη Τιμών Παραγωγού Εξωτερικής Αγοράς εκτός Ευρωζώνης κατά 2,9%.

Ειδικότερα, η μείωση του Δείκτη Τιμών Παραγωγού Εξωτερικής Αγοράς, κατά 2,0%, προήλθε από τις πιο κάτω αντίστοιχες μεταβολές των Δεικτών των Κύριων Ομάδων Βιομηχανικών Κλάδων:

- Ο Δείκτης Τιμών Ενδιάμεσων Αγαθών σημείωσε αύξηση κατά 0,3%.
- Ο Δείκτης Τιμών Κεφαλαιουχικών Αγαθών σημείωσε αύξηση κατά 0,2%
- Ο Δείκτης Τιμών Διαρκών Καταναλωτικών Αγαθών δε σημείωσε καμία μεταβολή.
- Ο Δείκτης Τιμών Αναλώσιμων Καταναλωτικών Αγαθών σημείωσε μείωση κατά 0,1%.
- Ο Δείκτης Τιμών Ενεργειακών Αγαθών σημείωσε μείωση κατά 10,1%.

Επίσης, στην ανωτέρω μείωση του Δείκτη Τιμών Παραγωγού Εξωτερικής Αγοράς, κατά 2,0%, συνέβαλαν, κυρίως, οι μειώσεις και αυξήσεις των δεικτών των 2ψήφιων Κλάδων (Divisions) της ταξινόμησης NACE, ως εξής:

Μειώσεις 2ψήφιων Κλάδων (Divisions)

Παραγωγή οππάνθρακα προϊόντων διύλισης πετρελαίου και πυρηνικών καυσίμων	10,1%	Βενζίνη, κηροζίνη (καύσιμο αεριωθουμένων), πετρέλαιο εξωτερικής καύσης, ελαφρά λάδια και ελαφρό πετρέλαιο, πετρέλαιο εσωτερικής καύσης, βουτάνιο - προπάνιο υγροποιημένα
Βιομηχανία τροφίμων και ποτών	0,3%	Παρθένο ελαιόλαδο, ελιές διατηρημένες (χωρίς ξύδι), κασέρι - κεφαλογραβιέρα - κεφαλοτύρι, ψάρια κατεψυγμένα - αποξηραμένα - αλατισμένα ή σε άλμη

Αυξήσεις 2ψήφιων Κλάδων (Divisions)

Κατασκευή ηλεκτρικών μηχανών και συσκευών μ.α.κ.	1,6%	Ηλεκτρικοί αγωγοί, συσκευές διανομής ή ελέγχου ηλεκτρικού ρεύματος
Παραγωγή βασικών μετάλλων	0,3%	Σωλήνες από χαλκό, πλάκες - φύλλα - ταινίες από χαλκό, λαμαρίνες επιμεταλλωμένες, σωλήνες από σίδηρο ή χάλυβα, ράβδοι και είδη καθορισμένης μορφής από χαλκό, πλάκες - φύλλα - ταινίες από αργίλιο
Παραγωγή κλωστοϋφαντουργικών υλών	0,4%	Νήματα βαμβακερά, πλεκτά υφάσματα, σάκκοι συσκευασίας, πουλόβερ και παρόμοια πλεκτά είδη, τάπητες

II. Σύγκριση Σεπτεμβρίου 2006, με Σεπτέμβριο 2005

Η αύξηση του Δείκτη Τιμών Παραγωγού Εξωτερικής Αγοράς κατά 1,0%, το μήνα **Σεπτέμβριο 2006**, σε σύγκριση με τον αντίστοιχο δείκτη του **Σεπτεμβρίου 2005**, οφείλεται στις μεταβολές των δεικτών των επί μέρους αγοραστικών ζωνών, δηλαδή :

- α. Στην αύξηση του Δείκτη Τιμών Παραγωγού Εξωτερικής Αγοράς της Ευρωζώνης κατά 2,3% και
- β. Στη μείωση του Δείκτη Τιμών Παραγωγού Εξωτερικής Αγοράς εκτός Ευρωζώνης κατά 0,1%.

Ειδικότερα, η αύξηση του Δείκτη Τιμών Παραγωγού Εξωτερικής Αγοράς κατά 1,0%, προήλθε από τις πιο κάτω αντίστοιχες μεταβολές των Δεικτών των Κύριων Ομάδων Βιομηχανικών Κλάδων:

- ❑ Ο Δείκτης Τιμών Ενδιάμεσων Αγαθών σημείωσε αύξηση κατά 6,2%.
- ❑ Ο Δείκτης Τιμών Κεφαλαιουχικών Αγαθών σημείωσε αύξηση κατά 2,5%.
- ❑ Ο Δείκτης Τιμών Διαρκών Καταναλωτικών Αγαθών σημείωσε αύξηση κατά 1,0%.
- ❑ Ο Δείκτης Τιμών Αναλώσιμων Καταναλωτικών Αγαθών σημείωσε αύξηση κατά 0,4%.
- ❑ Ο Δείκτης Τιμών Ενεργειακών Αγαθών σημείωσε μείωση κατά 6,4%.

Επίσης, στην ανωτέρω αύξηση του Δείκτη Τιμών Παραγωγού Εξωτερικής Αγοράς, κατά 1,0%, συνέβαλαν, κυρίως, οι αυξήσεις και μειώσεις των δεικτών των 2ψήφιων Κλάδων (Divisions) της ταξινόμησης NACE, ως εξής:

Αυξήσεις 2ψήφιων Κλάδων (Divisions)

Παραγωγή βασικών μετάλλων	8,9%	Ράβδοι και είδη καθορισμένης μορφής από αργίλιο (προφίλ αλουμινίου), σωλήνες από χαλκό, πλάκες - φύλλα - ταινίες από αργίλιο, πλάκες - φύλλα - ταινίες από χαλκό, αργίλιο ακατέργαστο, ράβδοι και είδη καθορισμένης μορφής από χαλκό
Κατασκευή ηλεκτρικών μηχανών και συσκευών μ.α.κ.	17,3%	Ηλεκτρικοί αγωγοί
Παραγωγή χημικών ουσιών, προϊόντων και συνθετικών ινών	2,5%	Άνθρακες και φυσικές ορυκτές ύλες ενεργοποιημένες, αιθέρες και τα παράγωγά τους, παράγωγα υδρογονανθράκων, πολυχλωριούχο βινύλιο
Βιομηχανία τροφίμων και ποτών	1,0%	Κομπόστες, λαχανικά διατηρημένα (ελιές - γλυκοπιπεριές) με ξύδι ή οξικό οξύ, άλλα ελαιόλαδα, καρποί και φρούτα μαγειρευμένα ή αμαγείρευτα - κατεψυγμένα
Κατασκευή άλλων προϊόντων από μη μεταλλικά ορυκτά	4,1%	Τσιμέντο, μάρμαρα, τεχνουργήματα από άσφαλτο ή από παρόμοια προϊόντα, πλακάκια και πλάκες τοίχου - δαπέδου, κεραμίδια

Μειώσεις 2ψήφιων Κλάδων (Divisions)

Παραγωγή οπτανθρακα προϊόντων διύλισης πετρελαίου και πυρηνικών καυσίμων	6,4%	Ελαφρά λάδια και ελαφρό πετρέλαιο, πετρέλαιο εξωτερικής καύσης, βενζίνη, κηροζίνη (καύσιμο αεριοθεωρούμενων), πετρέλαιο εσωτερικής καύσης
Κατασκευή ειδών ένδυσης - Γουναρικών	0,5%	Είδη ένδυσης από γουνόδερμα, τι-σερτ και φανελάκια πλεκτά, γυναικεία ενδύματα, ανδρικά εσώρουχα πλεκτά

Πίνακας 1

ΔΕΙΚΤΗΣ ΤΙΜΩΝ ΠΑΡΑΓΩΓΟΥ ΣΤΗ ΒΙΟΜΗΧΑΝΙΑ

I. Μηνιαίες μεταβολές Γενικού Δείκτη Τιμών Παραγωγού (Συνόλου Αγοράς) και Δεικτών Κύριων Ομάδων Βιομηχανικών Κλάδων.

('Ετος βάσης 2000=100,0)

Κωδικοί	Σύνολο Αγοράς-Κύριες Ομάδες Βιομηχανικών Κλάδων	2006		Μεταβολή %	2005		Μεταβολή %	2004		Μεταβολή %
		Σεπτέμ/ος	Αύγουστος		Σεπτέμ/ος	Αύγουστος		Σεπτέμ/ος	Αύγουστος	
0020	Γενικός Δείκτης (Συνόλου Αγοράς)	123,8	125,8	-1,6	119,6	117,9	1,4	112,0	111,8	0,3
0040	Ενδιάμεσα Αγαθά	121,7	121,5	0,2	112,5	112,2	0,3	109,5	109,2	0,2
0050	Κεφαλαιουχικά Αγαθά	111,6	111,1	0,5	108,6	108,1	0,4	108,3	107,9	0,4
0060	Διαρκή Καταναλωτικά Αγαθά	113,8	113,8	0,0	111,0	110,3	0,6	106,4	106,3	0,1
0070	Αναλώσιμα Καταναλωτικά Αγαθά	123,5	123,8	-0,3	118,7	118,1	0,5	116,6	116,5	0,0
0090	Ενεργειακά Αγαθά	130,1	137,9	-5,7	132,1	127,1	3,9	109,6	108,9	0,6

II. Ετήσιες μεταβολές Γενικού Δείκτη Τιμών Παραγωγού (Συνόλου Αγοράς) και Δεικτών Κύριων Ομάδων Βιομηχανικών Κλάδων.

('Ετος βάσης 2000=100,0)

Κωδικοί	Σύνολο Αγοράς-Κύριες Ομάδες Βιομηχανικών Κλάδων	Σεπτέμβριος		Μεταβολή %	Σεπτέμβριος		Μεταβολή %	Σεπτέμβριος		Μεταβολή %
		2006	2005		2005	2004		2004	2003	
0020	Γενικός Δείκτης (Συνόλου Αγοράς)	123,8	119,6	3,6	119,6	112,0	6,7	112,0	106,8	4,9
0040	Ενδιάμεσα Αγαθά	121,7	112,5	8,2	112,5	109,5	2,7	109,5	106,5	2,8
0050	Κεφαλαιουχικά Αγαθά	111,6	108,6	2,8	108,6	108,3	0,2	108,3	103,4	4,8
0060	Διαρκή Καταναλωτικά Αγαθά	113,8	111,0	2,5	111,0	106,4	4,3	106,4	105,4	0,9
0070	Αναλώσιμα Καταναλωτικά Αγαθά	123,5	118,7	4,0	118,7	116,6	1,8	116,6	111,8	4,3
0090	Ενεργειακά Αγαθά	130,1	132,1	-1,5	132,1	109,6	20,5	109,6	97,1	12,8

Σημείωση: 1.Οι δείκτες υπολογίζονται με άπειρα δεκαδικά ψηφία και δημοσιεύονται με στρογγυλοποίηση ενός δεκαδικού ψηφίου.
2. Οι ποσοστιαίες μεταβολές υπολογίζονται βάσει δεικτών με πέντε δεκαδικά ψηφία και δημοσιεύονται με στρογγυλοποίηση ενός δεκαδικού ψηφίου.

Πίνακας 2

ΔΕΙΚΤΗΣ ΤΙΜΩΝ ΠΑΡΑΓΩΓΟΥ ΕΓΧΩΡΙΑΣ ΑΓΟΡΑΣ

I. Μηνιαίες μεταβολές Δείκτη Τιμών Παραγωγού Εγχώριας Αγοράς και Δεικτών Κύριων Ομάδων Βιομηχανικών Κλάδων.

('Ετος βάσης 2000=100,0)

Κωδικοί	Εγχώρια Αγορά - Κύριες Ομάδες Βιομηχανικών Κλάδων	2006		Μεταβολή %	2005		Μεταβολή %	2004		Μεταβολή %
		Σεπτέμ/ος	Αύγουστος		Σεπτέμ/ος	Αύγουστος		Σεπτέμ/ος	Αύγουστος	
0020	Γενικός Δείκτης Εγχώριας Αγοράς	127,6	129,5	-1,5	122,0	120,2	1,5	113,7	113,4	0,2
0040	Ενδιάμεσα Αγαθά	128,2	127,9	0,2	117,4	117,0	0,3	113,8	113,4	0,3
0050	Κεφαλαιουχικά Αγαθά	116,3	115,7	0,6	112,9	112,1	0,7	111,4	110,5	0,8
0060	Διαρκή Καταναλωτικά Αγαθά	117,0	117,0	0,0	113,2	112,6	0,5	107,7	107,5	0,1
0070	Αναλώσιμα Καταναλωτικά Αγαθά	128,9	129,4	-0,3	122,1	121,3	0,7	119,0	118,9	0,0
0090	Ενεργειακά Αγαθά	127,6	133,6	-4,5	127,9	123,5	3,6	107,9	107,5	0,4

II. Ετήσιες μεταβολές Δείκτη Τιμών Παραγωγού Εγχώριας Αγοράς και Δεικτών Κύριων Ομάδων Βιομηχανικών Κλάδων.

('Ετος βάσης 2000=100,0)

Κωδικοί	Εγχώρια Αγορά - Κύριες Ομάδες Βιομηχανικών Κλάδων	Σεπτέμβριος		Μεταβολή %	Σεπτέμβριος		Μεταβολή %	Σεπτέμβριος		Μεταβολή %
		2006	2005		2005	2004		2004	2003	
0020	Γενικός Δείκτης Εγχώριας Αγοράς	127,6	122,0	4,5	122,0	113,7	7,3	113,7	108,9	4,4
0040	Ενδιάμεσα Αγαθά	128,2	117,4	9,2	117,4	113,8	3,2	113,8	109,8	3,6
0050	Κεφαλαιουχικά Αγαθά	116,3	112,9	3,1	112,9	111,4	1,3	111,4	105,5	5,6
0060	Διαρκή Καταναλωτικά Αγαθά	117,0	113,2	3,4	113,2	107,7	5,1	107,7	106,2	1,4
0070	Αναλώσιμα Καταναλωτικά Αγαθά	128,9	122,1	5,6	122,1	119,0	2,7	119,0	112,4	5,8
0090	Ενεργειακά Αγαθά	127,6	127,9	-0,3	127,9	107,9	18,6	107,9	100,6	7,3

Σημείωση: 1.Οι δείκτες υπολογίζονται με άπειρα δεκαδικά ψηφία και δημοσιεύονται με στρογγυλοποίηση ενός δεκαδικού ψηφίου.

2. Οι ποσοστιαίες μεταβολές υπολογίζονται βάσει δεικτών με πέντε δεκαδικά ψηφία και δημοσιεύονται με στρογγυλοποίηση ενός δεκαδικού ψηφίου.

Πίνακας 3

ΔΕΙΚΤΗΣ ΤΙΜΩΝ ΠΑΡΑΓΩΓΟΥ ΕΞΩΤΕΡΙΚΗΣ ΑΓΟΡΑΣ

I. Μηνιαίες μεταβολές Δείκτη Τιμών Παραγωγού Εξωτερικής Αγοράς και Δεικτών Κύριων Ομάδων Βιομηχανικών Κλάδων.

(Έτος βάσης 2000=100,0)

Κωδικός	Εξωτερική Αγορά - Κύριες Ομάδες Βιομηχανικών Κλάδων	2006		Μεταβολή %	2005		Μεταβολή %	2004		Μεταβολή %
		Σεπτέμβριος	Αύγουστος		Σεπτέμβριος	Αύγουστος		Σεπτέμβριος	Αύγουστος	
0020	Γενικός Δείκτης Εξωτερικής Αγοράς	115,0	117,3	-2,0	113,8	112,5	1,1	108,1	107,8	0,3
0040	Ενδιάμεσα Αγαθά	109,9	109,6	0,3	103,4	103,2	0,2	101,5	101,5	0,0
0050	Κεφαλαιουχικά Αγαθά	105,4	105,2	0,2	102,9	102,9	0,0	104,3	104,4	-0,1
0060	Διαρκή Καταναλωτικά Αγαθά	108,6	108,6	0,0	107,5	106,6	0,8	104,4	104,3	0,1
0070	Αναλώσιμα Καταναλωτικά Αγαθά	111,5	111,6	-0,1	111,0	111,0	0,0	111,4	111,3	0,1
0090	Ενεργειακά Αγαθά	141,7	157,6	-10,1	151,5	144,0	5,2	117,5	115,5	1,8

II. Ετήσιες μεταβολές Δείκτη Τιμών Παραγωγού Εξωτερικής Αγοράς και Δεικτών Κύριων Ομάδων Βιομηχανικών Κλάδων.

(Έτος βάσης 2000=100,0)

Κωδικός	Εξωτερική Αγορά - Κύριες Ομάδες Βιομηχανικών Κλάδων	Σεπτέμβριος		Μεταβολή %	Σεπτέμβριος		Μεταβολή %	Σεπτέμβριος		Μεταβολή %
		2006	2005		2005	2004		2004	2003	
0020	Γενικός Δείκτης Εξωτερικής Αγοράς	115,0	113,8	1,0	113,8	108,1	5,2	108,1	101,6	6,4
0040	Ενδιάμεσα Αγαθά	109,9	103,4	6,2	103,4	101,5	1,9	101,5	98,8	2,8
0050	Κεφαλαιουχικά Αγαθά	105,4	102,9	2,5	102,9	104,3	-1,3	104,3	96,9	7,6
0060	Διαρκή Καταναλωτικά Αγαθά	108,6	107,5	1,0	107,5	104,4	2,9	104,4	103,8	0,6
0070	Αναλώσιμα Καταναλωτικά Αγαθά	111,5	111,0	0,4	111,0	111,4	-0,3	111,4	110,4	0,9
0090	Ενεργειακά Αγαθά	141,7	151,5	-6,4	151,5	117,5	28,9	117,5	81,4	44,3

Σημείωση: 1.Οι δείκτες υπολογίζονται με άπειρα δεκαδικά ψηφία και δημοσιεύονται με στρογγυλοποίηση ενός δεκαδικού ψηφίου.
2. Οι ποσοστιαίες μεταβολές υπολογίζονται βάσει δεικτών με πέντε δεκαδικά ψηφία και δημοσιεύονται με στρογγυλοποίηση ενός δεκαδικού ψηφίου.

Πίνακας 4

ΔΕΙΚΤΗΣ ΤΙΜΩΝ ΠΑΡΑΓΩΓΟΥ ΕΞΩΤΕΡΙΚΗΣ ΑΓΟΡΑΣ ΣΕ ΧΩΡΕΣ ΕΥΡΩΖΩΝΗΣ

Ι. Μηνιαίες μεταβολές Δείκτη Τιμών Παραγωγού Εξωτερικής Αγοράς και Δεικτών Κύριων Ομάδων Βιομηχανικών Κλάδων, σε Χώρες Ευρωζώνης.

(Έτος βάσης 2000=100,0)

Κωδικοί	Εξωτερική Αγορά σε Χώρες Ευρωζώνης - Κύριες Ομάδες Βιομηχανικών Κλάδων	2006		Μεταβολή %	2005		Μεταβολή %
		Σεπτέμβριος	Αύγουστος		Σεπτέμβριος	Αύγουστος	
0020	Γενικός Δείκτης	112,5	113,5	-0,9	110,0	109,4	0,5
0040	Ενδιάμεσα Αγαθά	111,6	111,4	0,2	103,4	103,1	0,3
0050	Κεφαλαιουχικά Αγαθά	98,8	98,3	0,5	98,4	98,4	0,0
0060	Διαρκή Καταναλωτικά Αγαθά	108,1	108,1	0,0	106,9	105,5	1,3
0070	Αναλώσιμα Καταναλωτικά Αγαθά	110,6	111,0	-0,4	110,5	110,4	0,1
0090	Ενεργειακά Αγαθά	152,9	170,9	-10,5	165,8	158,8	4,4

ΙΙ. Ετήσιες μεταβολές Δείκτη Τιμών Παραγωγού Εξωτερικής Αγοράς και Δεικτών Κύριων Ομάδων Βιομηχανικών Κλάδων, σε Χώρες Ευρωζώνης.

(Έτος βάσης 2000=100,0)

Κωδικοί	Εξωτερική Αγορά σε Χώρες Ευρωζώνης - Κύριες Ομάδες Βιομηχανικών Κλάδων	Σεπτέμβριος		Μεταβολή %	Σεπτέμβριος		Μεταβολή %
		2006	2005		2005	2004	
0020	Γενικός Δείκτης	112,5	110,0	2,3	110,0	108,0	1,8
0040	Ενδιάμεσα Αγαθά	111,6	103,4	8,0	103,4	103,0	0,4
0050	Κεφαλαιουχικά Αγαθά	98,8	98,4	0,4	98,4	99,7	-1,3
0060	Διαρκή Καταναλωτικά Αγαθά	108,1	106,9	1,1	106,9	104,3	2,5
0070	Αναλώσιμα Καταναλωτικά Αγαθά	110,6	110,5	0,0	110,5	110,4	0,1
0090	Ενεργειακά Αγαθά	152,9	165,8	-7,8	165,8	128,5	29,0

Σημείωση: 1. Οι δείκτες υπολογίζονται με άπειρα δεκαδικά ψηφία και δημοσιεύονται με στρογγυλοποίηση ενός δεκαδικού ψηφίου.

2. Οι ποσοστιαίες μεταβολές υπολογίζονται βάσει δεικτών με πέντε δεκαδικά ψηφία και δημοσιεύονται με στρογγυλοποίηση ενός δεκαδικού ψηφίου.

Πίνακας 5

ΔΕΙΚΤΗΣ ΤΙΜΩΝ ΠΑΡΑΓΩΓΟΥ ΕΞΩΤΕΡΙΚΗΣ ΑΓΟΡΑΣ ΣΕ ΧΩΡΕΣ ΕΚΤΟΣ ΕΥΡΩΖΩΝΗΣ

I. Μηνιαίες μεταβολές Δείκτη Τιμών Παραγωγού Εξωτερικής Αγοράς και Δεικτών Κύριων Ομάδων Βιομηχανικών Κλάδων, σε Χώρες εκτός Ευρωζώνης.

(Έτος βάσης 2000=100,0)

Κωδικοί	Εξωτερική Αγορά σε Χώρες εκτός Ευρωζώνης - Κύριες Ομάδες Βιομηχανικών Κλάδων	2006		Μεταβολή %	2005		Μεταβολή %
		Σεπτέμβριος	Αύγουστος		Σεπτέμβριος	Αύγουστος	
0020	Γενικός Δείκτης	117,2	120,8	-2,9	117,3	115,4	1,6
0040	Ενδιάμεσα Αγαθά	108,1	107,7	0,4	103,5	103,4	0,1
0050	Κεφαλαιουχικά Αγαθά	106,9	106,7	0,2	103,9	103,9	0,0
0060	Διαρκή Καταναλωτικά Αγαθά	109,3	109,3	0,0	108,2	108,2	0,0
0070	Αναλώσιμα Καταναλωτικά Αγαθά	113,0	112,5	0,4	111,9	112,0	-0,1
0090	Ενεργειακά Αγαθά	139,8	155,3	-10,0	149,0	141,5	5,3

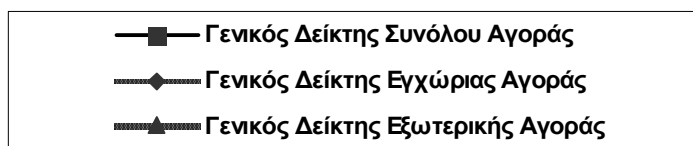
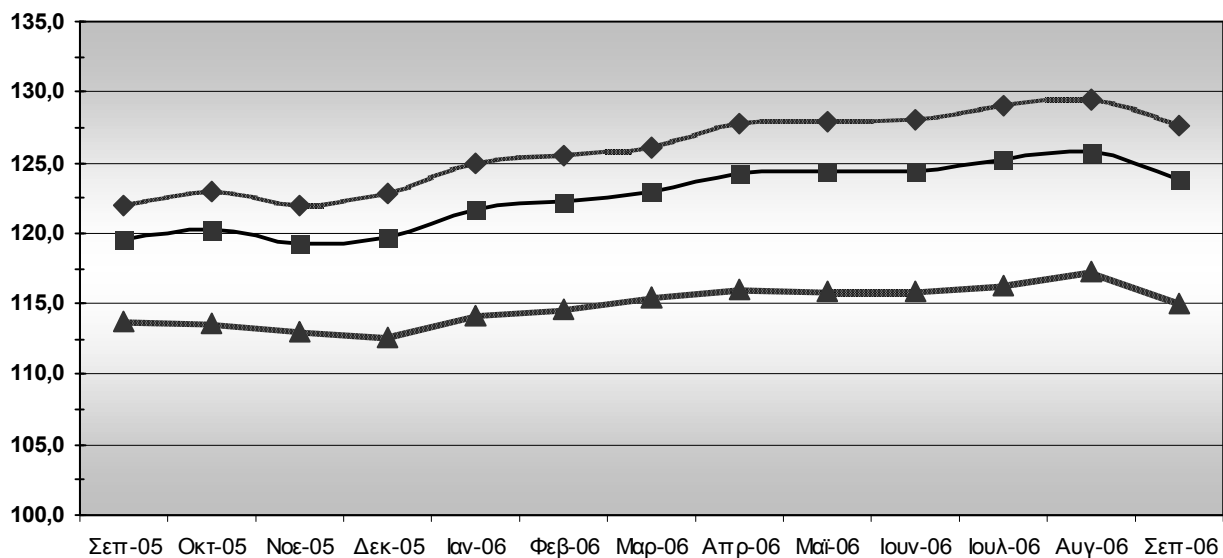
II. Ετήσιες μεταβολές Δείκτη Τιμών Παραγωγού Εξωτερικής Αγοράς και Δεικτών Κύριων Ομάδων Βιομηχανικών Κλάδων, σε Χώρες εκτός Ευρωζώνης.

(Έτος βάσης 2000=100,0)

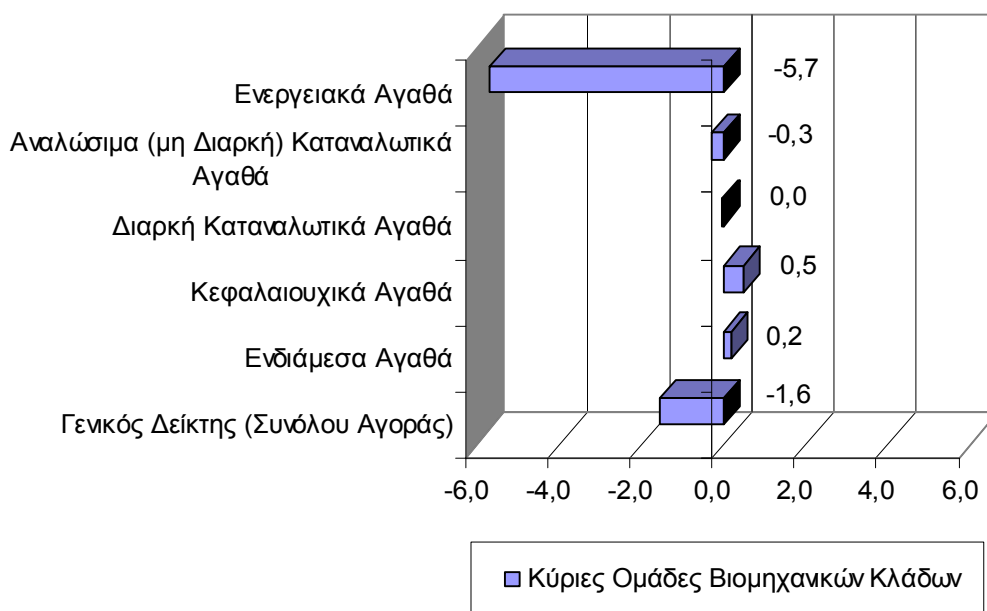
Κωδικοί	Εξωτερική Αγορά σε Χώρες εκτός Ευρωζώνης - Κύριες Ομάδες Βιομηχανικών Κλάδων	Σεπτέμβριος		Μεταβολή %	Σεπτέμβριος		Μεταβολή %
		2006	2005		2005	2004	
0020	Γενικός Δείκτης	117,2	117,3	-0,1	117,3	108,2	8,3
0040	Ενδιάμεσα Αγαθά	108,1	103,5	4,5	103,5	100,0	3,5
0050	Κεφαλαιουχικά Αγαθά	106,9	103,9	2,9	103,9	105,3	-1,4
0060	Διαρκή Καταναλωτικά Αγαθά	109,3	108,2	0,9	108,2	104,7	3,4
0070	Αναλώσιμα Καταναλωτικά Αγαθά	113,0	111,9	0,9	111,9	113,0	-0,9
0090	Ενεργειακά Αγαθά	139,8	149,0	-6,2	149,0	115,6	28,9

Σημείωση: 1.Οι δείκτες υπολογίζονται με άπειρα δεκαδικά ψηφία και δημοσιεύονται με στρογγυλοποίηση ενός δεκαδικού ψηφίου.

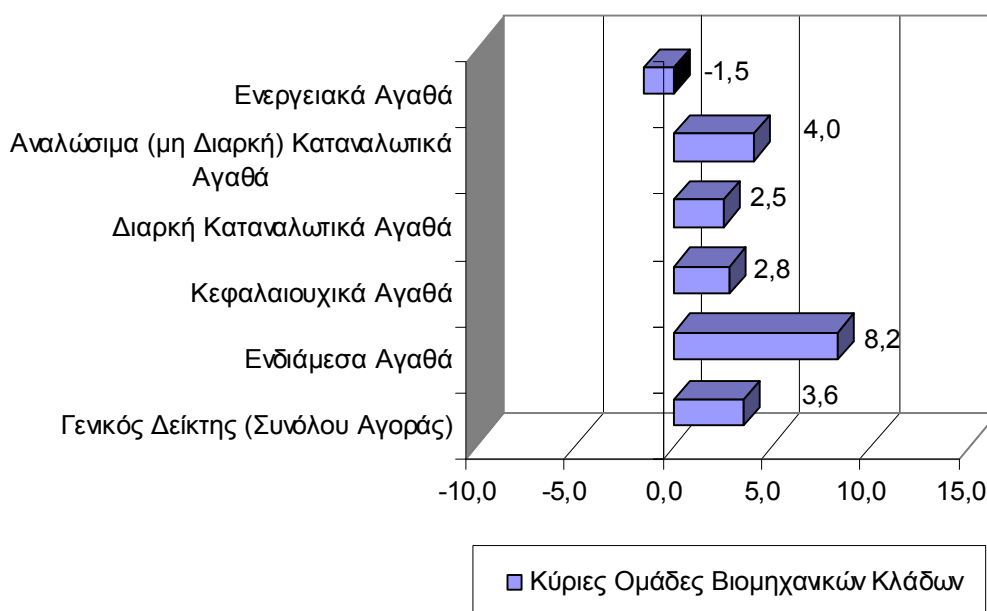
**Εξέλιξη Δείκτη Τιμών Παραγωγού στη Βιομηχανία, Συνόλου, Εγχώριας και
Εξωτερικής Αγοράς
(2000=100,0)**



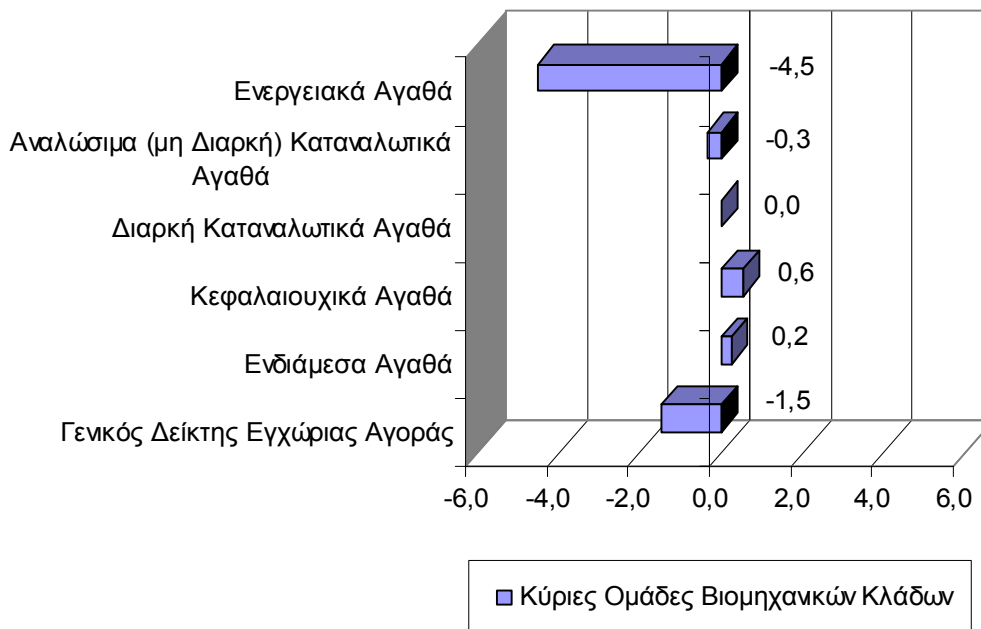
**Μηνιαίες μεταβολές του Δείκτη Τιμών Παραγωγού στη Βιομηχανία
(Σύνολο Αγοράς) και των Κύριων Ομάδων Βιομηχανικών Κλάδων
Σεπτέμβριος 2006 - Αύγουστος 2006
(2000=100,0)**



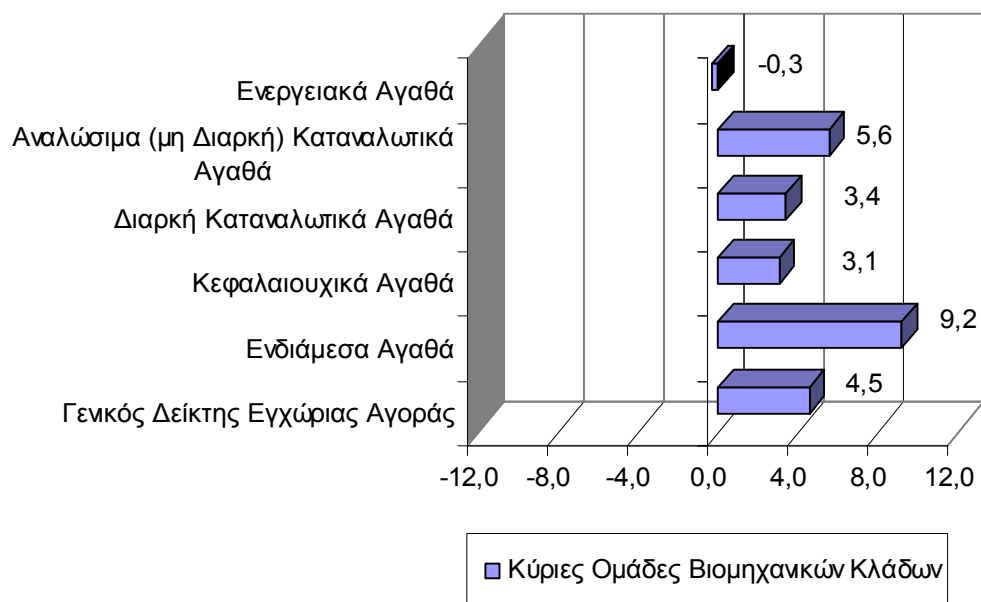
**Μηνιαίες μεταβολές του Δείκτη Τιμών Παραγωγού στη Βιομηχανία
(Σύνολο Αγοράς) και των Κύριων Ομάδων Βιομηχανικών Κλάδων
Σεπτέμβριος 2006 - Σεπτέμβριος 2005
(2000=100,0)**



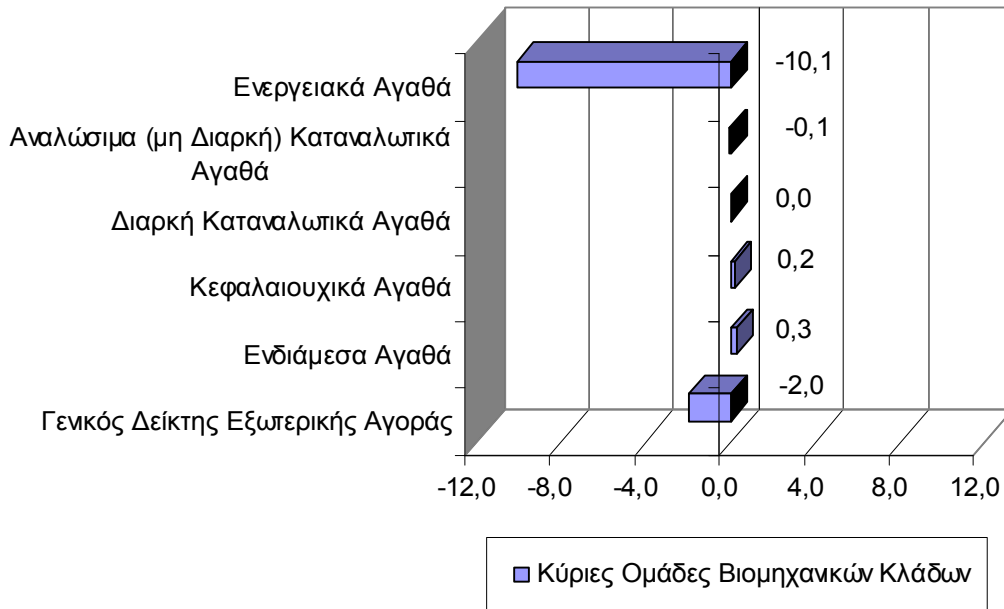
**Μηνιαίες μεταβολές του Δείκτη Τιμών Παραγωγού στη Βιομηχανία
(Εγχώριας Αγοράς) και των Κύριων Ομάδων Βιομηχανικών Κλάδων
Σεπτέμβριος 2006 - Αύγουστος 2006
(2000=100,0)**



**Ετήσιες μεταβολές του Δείκτη Τιμών Παραγωγού στη Βιομηχανία
(Εγχώριας Αγοράς) και των
Κύριων Ομάδων Βιομηχανικών Κλάδων
Σεπτέμβριος 2006 - Σεπτέμβριος 2005
(2000=100,0)**



**Μηνιαίες μεταβολές του Δείκτη Τιμών Παραγωγού στη Βιομηχανία
(Εξωτερικής Αγοράς) και των Κύριων Ομάδων Βιομηχανικών Κλάδων
Σεπτέμβριος 2006 - Αύγουστος 2006
(2000=100,0)**



**Ετήσιες μεταβολές του Δείκτη Τιμών Παραγωγού στη Βιομηχανία
(Εξωτερικής Αγοράς) και των Κύριων Ομάδων Βιομηχανικών Κλάδων
Σεπτέμβριος 2006 - Σεπτέμβριος 2005
(2000=100,0)**

