



ΕΛΛΗΝΙΚΗ ΔΗΜΟΚΡΑΤΙΑ

ΥΠΟΥΡΓΕΙΟ ΟΙΚΟΝΟΜΙΑΣ & ΟΙΚΟΝΟΜΙΚΩΝ



ΓΕΝΙΚΗ ΓΡΑΜΜΑΤΕΙΑ
ΕΘΝΙΚΗΣ ΣΤΑΤΙΣΤΙΚΗΣ ΥΠΗΡΕΣΙΑΣ
ΤΗΣ ΕΛΛΑΔΟΣ

Πειραιάς, 29 Ιουλίου 2008

Δ Ε Λ Τ Ι Ο Τ Υ Π Ο Υ

ΔΕΙΚΤΗΣ ΤΙΜΩΝ ΠΑΡΑΓΩΓΟΥ ΣΤΗ ΒΙΟΜΗΧΑΝΙΑ ^{1,2}

ΙΟΥΝΙΟΣ 2008

Η Γενική Γραμματεία Εθνικής Στατιστικής Υπηρεσίας της Ελλάδος ανακοινώνει ότι, η εξέλιξη του Δείκτη Τιμών Παραγωγού στη Βιομηχανία, με βάση το έτος 2000=100,0, για το μήνα Ιούνιο 2008, έχει ως ακολούθως:

Ο **Γενικός Δείκτης Τιμών Παραγωγού** (σύνολο Εγχώριας και Εξωτερικής Αγοράς) του μηνός **Ιουνίου 2008**, σε σύγκριση με τον αντίστοιχο δείκτη του **Ιουνίου 2007**, σημείωσε **αύξηση 11,9%**, έναντι αυξήσεων 1,8% και 7,2% που είχαν σημειωθεί κατά τις αντίστοιχες συγκρίσεις των δεικτών των ετών 2007 προς 2006 και 2006 προς 2005. (Πίνακας 1.ΙΙ)

Ο **Γενικός Δείκτης** κατά το μήνα **Ιούνιο 2008**, σε σύγκριση με το δείκτη του **Μαΐου 2008**, σημείωσε **αύξηση 1,5%**, έναντι αυξήσεως 0,2% και καμίας μεταβολής, που είχαν σημειωθεί, κατά τις αντίστοιχες συγκρίσεις των δεικτών των ετών 2007 και 2006. (Πίνακας 1.Ι)

Ο μέσος Δείκτης του δωδεκαμήνου **Ιουλίου 2007 – Ιουνίου 2008**, σε σύγκριση προς τον ίδιο δείκτη του δωδεκαμήνου **Ιουλίου 2006 – Ιουνίου 2007**, παρουσίασε **αύξηση 7,4%**, έναντι αυξήσεων 2,5% και 7,3%, που σημειώθηκαν κατά τα αντίστοιχα προηγούμενα δωδεκάμηνα.

¹ Ο καταρτιζόμενος, μέχρι το Δεκέμβριο 2004, Δείκτης Τιμών Χονδρικής Τελικών Προϊόντων καταργήθηκε, αφού προηγήθηκε η απαραίτητη ενημέρωση των χρηστών, και αντικαταστάθηκε, από τον Ιανουάριο 2005, από το Δείκτη Τιμών Παραγωγού στη Βιομηχανία, ο οποίος συντίθεται από δύο επιμέρους δείκτες: το Δείκτη Εγχώριας Αγοράς και το Δείκτη Εξωτερικής Αγοράς, με διάκριση της τελευταίας, από το έτος 2004, σε χώρες Ευρωζώνης και σε χώρες εκτός Ευρωζώνης.

² Η αναθεώρηση του Δείκτη Τιμών Παραγωγού στη Βιομηχανία, με βάση το έτος 2000 = 100,0, βασίστηκε στα αποτελέσματα της ετήσιας έρευνας παραγωγής και πωλήσεων βιομηχανικών προϊόντων (PRODCOM), της ετήσιας έρευνας ορυχείων (μεταλλείων - λατομείων) και της ετήσιας έρευνας εξωτερικού εμπορίου, του έτους 2000, οι οποίες διενεργούνται από την ΕΣΥΕ. Η αναθεώρηση αυτή έγινε στο πλαίσιο των απαιτήσεων του Κανονισμού (ΕΚ) του Συμβουλίου 1165 / 98, "περί βραχυπρόθεσμων στατιστικών" και του τροποποιητικού Κανονισμού 1158 / 05

Περισσότερες πληροφορίες για την εν λόγω αναθεώρηση περιέχονται σε σχετικό ενημερωτικό σημείωμα.

Αρμόδιος : Γεώργιος Ζιούπος
e-mail : evivlahokosta@statistics.gr
Τηλέφωνο : 210 48 52 126
Fax : 210 48 52 714

Ανάλυση μεταβολών Δείκτη Τιμών Παραγωγού Συνόλου Αγοράς, μηνός Ιουνίου 2008.

I. Σύγκριση Ιουνίου 2008, με Μάιο 2008

Η αύξηση του Γενικού Δείκτη Τιμών Παραγωγού κατά 1,5%, το μήνα Ιούνιο 2008, σε σύγκριση με τον αντίστοιχο δείκτη του Μαΐου 2008, οφείλεται στις μεταβολές των δεικτών των επιμέρους αγορών, δηλαδή:

- α. Στην αύξηση του Δείκτη Τιμών Παραγωγού Εγχώριας Αγοράς κατά 1,4% και
- β. Στην αύξηση του Δείκτη Τιμών Παραγωγού Εξωτερικής Αγοράς κατά 1,8%.

Ειδικότερα, οι μεταβολές των Δεικτών των Κύριων Ομάδων Βιομηχανικών Κλάδων που επέδρασαν στην αύξηση του Γενικού Δείκτη, κατά 1,5%, είχαν ως εξής:

- Ο Δείκτης Τιμών Ενδιάμεσων Αγαθών σημείωσε αύξηση κατά 1,3%.
- Ο Δείκτης Τιμών Κεφαλαιουχικών Αγαθών σημείωσε αύξηση κατά 0,8%.
- Ο Δείκτης Τιμών Διαρκών Καταναλωτικών Αγαθών σημείωσε αύξηση κατά 0,4%.
- Ο Δείκτης Τιμών Αναλώσιμων Καταναλωτικών Αγαθών δε σημείωσε καμία μεταβολή.
- Ο Δείκτης Τιμών Ενεργειακών Αγαθών σημείωσε αύξηση κατά 3,4%.

II. Σύγκριση Ιουνίου 2008, με Ιούνιο 2007

Η αύξηση του Γενικού Δείκτη Τιμών Παραγωγού κατά 11,9% , το μήνα Ιούνιο 2008, σε σύγκριση με τον αντίστοιχο δείκτη του Ιουνίου 2007, οφείλεται στις μεταβολές των δεικτών των επιμέρους αγορών, δηλαδή:

- α. Στην αύξηση του Δείκτη Τιμών Παραγωγού Εγχώριας Αγοράς κατά 12,6% και
- β. Στην αύξηση του Δείκτη Τιμών Παραγωγού Εξωτερικής Αγοράς κατά 10,1%.

Ειδικότερα, οι μεταβολές των Δεικτών των Κύριων Ομάδων Βιομηχανικών Κλάδων που επέδρασαν στην αύξηση του Γενικού Δείκτη, κατά 11,9%, είχαν ως εξής:

- Ο Δείκτης Τιμών Ενδιάμεσων Αγαθών σημείωσε αύξηση κατά 9,7%.
- Ο Δείκτης Τιμών Κεφαλαιουχικών Αγαθών σημείωσε αύξηση κατά 2,7%.
- Ο Δείκτης Τιμών Διαρκών Καταναλωτικών Αγαθών σημείωσε αύξηση κατά 3,3%.
- Ο Δείκτης Τιμών Αναλώσιμων Καταναλωτικών Αγαθών σημείωσε αύξηση κατά 4,1%.
- Ο Δείκτης Τιμών Ενεργειακών Αγαθών σημείωσε αύξηση κατά 26,6%.

Ανάλυση μεταβολών Δείκτη Τιμών Παραγωγού Εγχώριας Αγοράς, μηνός Ιουνίου 2008.

I. Σύγκριση Ιουνίου 2008, με Μάιο 2008

Η αύξηση του Δείκτη Τιμών Παραγωγού Εγχώριας Αγοράς κατά 1,4%, το μήνα Ιούνιο 2008, σε σύγκριση με τον αντίστοιχο δείκτη του Μαΐου 2008, προήλθε από τις παρακάτω αντίστοιχες μεταβολές των Δεικτών των Κύριων Ομάδων Βιομηχανικών Κλάδων :

- Ο Δείκτης Τιμών Ενδιάμεσων Αγαθών σημείωσε αύξηση κατά 1,5%.
- Ο Δείκτης Τιμών Κεφαλαιουχικών Αγαθών σημείωσε αύξηση κατά 1,4%.
- Ο Δείκτης Τιμών Διαρκών Καταναλωτικών Αγαθών σημείωσε αύξηση κατά 0,6%.
- Ο Δείκτης Τιμών Αναλώσιμων Καταναλωτικών Αγαθών δε σημείωσε καμία μεταβολή.
- Ο Δείκτης Τιμών Ενεργειακών Αγαθών σημείωσε αύξηση κατά 2,7%.

Ειδικότερα, στην αύξηση του Δείκτη Τιμών Παραγωγού Εγχώριας Αγοράς, κατά 1,4%, συνέβαλαν, κυρίως, οι αυξήσεις και μειώσεις των δεικτών των 2ψήφιων κλάδων (Divisions) της ταξινόμησης NACE, ως εξής:

α) Αυξήσεις 2ψήφιων κλάδων (Divisions)

Κλάδος	Αύξηση %
Παραγωγή οπτάνθρακα προϊόντων διύλισης πετρελαίου και πυρηνικών καυσίμων: Πετρέλαιο εξωτερικής καύσης (μαζούτ), βενζίνη αμόλυβδη, πετρέλαιο κίνησης, άσφαλτος, βενζίνη ενισχυμένη, καύσιμα αεριωθουμένων τύπου κηροζίνης, υγραέρια μη εμφιαλωμένα (προπάνιο, βουτάνιο), αποστάγματα κενού, υγραέρια εμφιαλωμένα, πετρέλαιο φωτιστικό	4,7
Παραγωγή βασικών μετάλλων: Σίδηρος μπετόν, σύρματα από σίδηρο ή χάλυβα, σίδηρος φιλ - μασίν, σύρματα χαλκού και λοιπά σύρματα, χαλυβδόφυλλα ψυχρής ελάσεως, ράβδοι και είδη καθορισμένης μορφής από χαλκό και κράματα, είδη καθορισμένης μορφής από μη κραματοποιημένο χάλυβα, αλουμίνιο ακατέργαστο, χαλυβδόφυλλα επιψευδαργυρωμένα, χαλυβδόφυλλα θερμής ελάσεως, προϊόντα συσκευασίας (τσέρκια κλπ.)	2,8
Παραγωγή χημικών ουσιών, προϊόντων και συνθετικών ινών: Λιπάσματα σύνθετα, άλλα λιπάσματα μη αζωτούχα, λιπάσματα απλά (αζωτούχα, υπερφωσφορικά), χρώματα πλαστικά, πολυβινύλιο οξικό, γεωργικά φάρμακα, πολυεστέρες, πολυβινύλιο χλωριούχο, αντιηλιακά, διαλύτες - διαλυτικά χρωμάτων	2,2
Κατασκευή άλλων προϊόντων από μη μεταλλικά ορυκτά: Έτοιμο σκυρόδεμα, στοιχεία προκατασκευασμένα για την οικοδομή από τσιμέντο σκυρόδεμα ή τεχνητή πέτρα, μονωτικά υλικά (είδη από άσφαλτο, ασφαλτομείγματα), τσιμεντόπλινθοι - τσιμεντόπλακες	1,6
Κατασκευή μεταλλικών προϊόντων με εξαίρεση τα μηχανήματα και τα είδη εξοπλισμού: Λαμαρίνες - ράβδοι - μορφοράβδοι κλπ. από σίδηρο - χάλυβα - αλουμίνιο, πύργοι και πυλώνες από σίδηρο ή χάλυβα, πλέγματα δομικά, προκατασκευασμένα κτίρια από μέταλλο, πόρτες - παράθυρα - κουφώματα και ρολλά από αλουμίνιο, σκεύη μαγειρικής	1,7
Βιομηχανία ξύλου και προϊόντων από ξύλο: Ξυλεία πριστή, μοριοσανίδες (νοβοπάν) επενδεδυμένες, κόντρα πλακέ και πλακάτζ, μελαμίνες, μοριοσανίδες (νοβοπάν) κοινές, παρκέττα, κιβώτια - κλούβες και τελάρα συσκευασίας	1,8

β) Μειώσεις 2ψήφιων κλάδων (Divisions)

Κλάδος	Μείωση %
Κατασκευή ηλεκτρικών μηχανών και συσκευών μ.α.κ.: Σύρματα περιελίξεων	0,1

II. Σύγκριση Ιουνίου 2008, με Ιούνιο 2007

Η αύξηση του Δείκτη Τιμών Παραγωγού Εγχώριας Αγοράς κατά 12,6% το μήνα Ιούνιο 2008, σε σύγκριση με τον αντίστοιχο δείκτη του Ιουνίου 2007, προήλθε από τις παρακάτω αντίστοιχες μεταβολές των Δεικτών των Κύριων Ομάδων Βιομηχανικών Κλάδων :

- Ο Δείκτης Τιμών Ενδιάμεσων Αγαθών σημείωσε αύξηση κατά 12,2%.
- Ο Δείκτης Τιμών Κεφαλαιουχικών Αγαθών σημείωσε αύξηση κατά 4,4%.
- Ο Δείκτης Τιμών Διαρκών Καταναλωτικών Αγαθών σημείωσε αύξηση κατά 2,8%.
- Ο Δείκτης Τιμών Αναλώσιμων Καταναλωτικών Αγαθών σημείωσε αύξηση κατά 4,8%.
- Ο Δείκτης Τιμών Ενεργειακών Αγαθών σημείωσε αύξηση κατά 23,4%.

Ειδικότερα, στην αύξηση του Δείκτη Τιμών Παραγωγού Εγχώριας Αγοράς, κατά 12,6%, συνέβαλαν, κυρίως, οι αυξήσεις των δεικτών των 2ψήφιων κλάδων (Divisions) της ταξινόμησης NACE, ως εξής:

Κλάδος	Αύξηση %
Παραγωγή οπτάνθρακα προϊόντων διύλισης πετρελαίου και πυρηνικών καυσίμων: Πετρέλαιο εξωτερικής καύσης, πετρέλαιο κίνησης, βενζίνη αμόλυβδη, πετρέλαιο θέρμανσης, καύσιμα αεριωθουμένων τύπου κηροζίνης, άσφαλτος, υγραέρια μη εμφιαλωμένα (προπάνιο, βουτάνιο), βενζίνη ενισχυμένη, αποστάγματα κενού	39,5
Βιομηχανία τροφίμων και ποτών: Αλεύρι σίτου (70%,Μ,Π), παρασκευασμένες ζωοτροφές για ζώα εκτροφόμενα σε αγροκτήματα, γάλα παστεριωμένο, σογιέλαιο - ηλιέλαιο μπρούτο, παρθένο ελαιόλαδο, κρέας χοιροειδών νωπό ή απλής ψύξης, αναψυκτικά χωρίς χυμό φρούτων (προϊόντα κόλλας), κρέας πουλερικών νωπό ή απλής ψύξης, ζυμαρικά, άλευρα λοιπών δημητριακών, μπίρα, ψωμί, οίνος μη εμφιαλωμένος	7,0
Κατασκευή ηλεκτρικών μηχανών και συσκευών μ.α.κ.: Καλώδια και αγωγοί ηλεκτρισμού γυμνά - μονωμένα, σύρματα για τηλεπικοινωνίες (τηλεφωνία, τηλεγραφία), σύρματα περιελίξεων, μετασχηματιστές, πίνακες, συσσωρευτές, διακόπτες - ασφαλειοδιακόπτες, ηλεκτροπαραγωγά ζεύγη	32,2
Παροχή ηλεκτρικού ρεύματος, φυσικού αερίου: Ηλεκτρική ενέργεια	7,5
Παραγωγή βασικών μετάλλων: Σίδηρος μπετόν, αλουμίνιο ακατέργαστο, σιδηροσωλήνες υδρεύσεως - αρδεύσεως - τεχνητής βροχής, σίδηρος φιλ - μασίν, σύρματα χαλκού και λοιπά σύρματα, χαλυβδόφυλλα ψυχρής ελάσεως, προϊόντα συσκευασίας (τσέρκια κλπ.), χαλυβδόφυλλα επιψευδαργυρωμένα, σύρματα από σίδηρο ή χάλυβα, ράβδοι και είδη καθορισμένης μορφής από χαλκό και κράματα, σιδηροσωλήνες μορφής	8,9
Παραγωγή χημικών ουσιών, προϊόντων και συνθετικών ινών: Λιπάσματα σύνθετα, άλλα λιπάσματα μη αζωτούχα, λιπάσματα απλά (αζωτούχα, υπερφωσφορικά), χρώματα πλαστικά, πολυβινύλιο χλωριούχο, εντομοκτόνα γεωργικής χρήσεως, γεωργικά φάρμακα, απορροπταντικά ρούχων εκτός πλυντηρίου, κόλλες, λευκαντικά	9,8
Κατασκευή άλλων προϊόντων από μη μεταλλικά ορυκτά: Τσιμέντο portland (μη λευκό), έτοιμο σκυρόδεμα, υαλικά οικιακής χρήσεως, μαρμαρόπλακες, προκατασκευασμένα κτίρια και οικίες, τούβλα, μονωτικά υλικά (είδη από άσφαλτο, ασφαλτομείγματα), λευκό τσιμέντο portland, είδη υγιεινής από πορσελάνη	6,4

Ανάλυση μεταβολών Δείκτη Τιμών Παραγωγού Εξωτερικής Αγοράς, μηνός Ιουνίου 2008.

I. Σύγκριση Ιουνίου 2008, με Μάιο 2008

Η αύξηση του Δείκτη Τιμών Παραγωγού Εξωτερικής Αγοράς, κατά 1,8%, το μήνα Ιούνιο 2008, σε σύγκριση με τον αντίστοιχο δείκτη του Μαΐου 2008, οφείλεται στις μεταβολές των δεικτών των επί μέρους αγοραστικών ζωνών, δηλαδή :

- α. Στην αύξηση του Δείκτη Τιμών Παραγωγού Εξωτερικής Αγοράς της Ευρωζώνης κατά 0,9% και
- β. Στην αύξηση του Δείκτη Τιμών Παραγωγού Εξωτερικής Αγοράς εκτός Ευρωζώνης κατά 2,6%.

Ειδικότερα, η αύξηση του Δείκτη Τιμών Παραγωγού Εξωτερικής Αγοράς, κατά 1,8%, προήλθε από τις πιο κάτω αντίστοιχες μεταβολές των Δεικτών των Κύριων Ομάδων Βιομηχανικών Κλάδων:

- Ο Δείκτης Τιμών Ενδιάμεσων Αγαθών σημείωσε αύξηση κατά 0,9%.
- Ο Δείκτης Τιμών Κεφαλαιουχικών Αγαθών σημείωσε μείωση κατά 0,1%.
- Ο Δείκτης Τιμών Διαρκών Καταναλωτικών Αγαθών σημείωσε αύξηση κατά 0,1%.
- Ο Δείκτης Τιμών Αναλώσιμων Καταναλωτικών Αγαθών σημείωσε αύξηση κατά 0,2%.
- Ο Δείκτης Τιμών Ενεργειακών Αγαθών σημείωσε αύξηση κατά 6,2%.

Επίσης, στην αύξηση του Δείκτη Τιμών Παραγωγού Εξωτερικής Αγοράς, κατά 1,8%, συνέβαλαν, κυρίως, οι αυξήσεις και μειώσεις των δεικτών των 2ψήφιων κλάδων (Divisions) της ταξινόμησης NACE, ως εξής:

α) Αυξήσεις 2ψήφιων κλάδων (Divisions)

Κλάδος	Αύξηση %
Παραγωγή οπτάνθρακα προϊόντων διύλισης πετρελαίου και πυρηνικών καυσίμων: Πετρέλαιο εξωτερικής καύσης, ελαφρά λάδια και ελαφρό πετρέλαιο, λάδια λιπαντικά, πετρέλαιο εσωτερικής καύσης, βενζίνη, κηροζίνη (καύσιμο αεριωθουμένων), βουτάνιο - προπάνιο υγροποιημένα, άσφαλτος από πετρέλαιο	6,2
Παραγωγή βασικών μετάλλων: Αργίλιο ακατέργαστο, πλάκες - φύλλα - ταινίες από αργίλιο, σωλήνες από χαλκό, οξειδίο του αργιλίου, πλάκες - φύλλα - ταινίες από χαλκό, λαμαρίνες επιμεταλλωμένες, χαλυβδόφυλλα ψυχρής έλασης, σωλήνες από σίδηρο ή χάλυβα, ράβδοι και είδη καθορισμένης μορφής από χαλκό, χαλυβδόφυλλα θερμής έλασης, ράβδοι από σίδηρο ή χάλυβα	1,3
Λοιπά προϊόντα ορυχείων και λατομείων: Περλίτης, ελαφρόπετρα	10,9
Βιομηχανία τροφίμων και ποτών: Άλλα ελαιόλαδα, φέτα, σταφίδα μαύρη κορινθιακή, ακατέργαστα δέρματα, καρποί και φρούτα μαγειρευμένα - αμαγείρευτα - κατεψυγμένα, ψάρια κατεψυγμένα - αποξηραμένα - αλατισμένα - σε άλμη, κασέρι - κεφαλογραβιέρα - κεφαλοτύρι, φρυγανιές και παρόμοια ψημένα προϊόντα, μπισκότα - γκοφρέτες, χυμοί φρούτων και λαχανικών	0,3
Κατασκευή προϊόντων από ελαστικό (καουτσούκ) και πλαστικές ύλες: Πλάκες - φύλλα - μεμβράνες - ταινίες από πλαστικές ύλες	1,1

β) Μειώσεις 2ψήφιων κλάδων (Divisions)

Κλάδος	Μείωση %
Κατασκευή ηλεκτρικών μηχανών και συσκευών μ.α.κ.: Ηλεκτρικοί αγωγοί	0,4
Κατασκευή μηχανημάτων και ειδών εξοπλισμού μ.α.κ.: Κλιματιστικά μηχανήματα	0,1

II. Σύγκριση Ιουνίου 2008, με Ιούνιο 2007

Η αύξηση του Δείκτη Τιμών Παραγωγού Εξωτερικής Αγοράς κατά 10,1%, το μήνα Ιούνιο 2008, σε σύγκριση με τον αντίστοιχο δείκτη του Ιουνίου 2007, οφείλεται στις μεταβολές των δεικτών των επί μέρους αγοραστικών ζωνών, δηλαδή :

- α. Στην αύξηση του Δείκτη Τιμών Παραγωγού Εξωτερικής Αγοράς της Ευρωζώνης κατά 6,4% και
- β. Στην αύξηση του Δείκτη Τιμών Παραγωγού Εξωτερικής Αγοράς εκτός Ευρωζώνης κατά 13,2%.

Ειδικότερα, η αύξηση του Δείκτη Τιμών Παραγωγού Εξωτερικής Αγοράς κατά 10,1%, προήλθε από τις πιο κάτω αντίστοιχες μεταβολές των Δεικτών των Κύριων Ομάδων Βιομηχανικών Κλάδων:

- Ο Δείκτης Τιμών Ενδιάμεσων Αγαθών σημείωσε αύξηση κατά 4,4%.
- Ο Δείκτης Τιμών Κεφαλαιουχικών Αγαθών σημείωσε αύξηση κατά 0,1%.
- Ο Δείκτης Τιμών Διαρκών Καταναλωτικών Αγαθών σημείωσε αύξηση κατά 4,2%.
- Ο Δείκτης Τιμών Αναλώσιμων Καταναλωτικών Αγαθών σημείωσε αύξηση κατά 2,2%.
- Ο Δείκτης Τιμών Ενεργειακών Αγαθών σημείωσε αύξηση κατά 39,9%.

Επίσης, στην αύξηση του Δείκτη Τιμών Παραγωγού Εξωτερικής Αγοράς, κατά 10,1%, συνέβαλαν, κυρίως, οι αυξήσεις και μειώσεις των δεικτών των 2ψήφιων κλάδων (Divisions) της ταξινόμησης NACE, ως εξής:

α) Αυξήσεις 2ψήφιων κλάδων (Divisions)

Κλάδος	Αύξηση %
Παραγωγή οπτάνθρακα προϊόντων διύλισης πετρελαίου και πυρηνικών καυσίμων: Πετρέλαιο εξωτερικής καύσης, κηροζίνη (καύσιμο αεριωθουμένων), ελαφρά λάδια και ελαφρό πετρέλαιο, πετρέλαιο εσωτερικής καύσης, βενζίνη, λάδια λιπαντικά, βουτάνιο - προπάνιο υγροποιημένα, άσφαλτος από πετρέλαιο	39,9
Βιομηχανία τροφίμων και ποτών: Παρθένο ελαιόλαδο, αλεύρι, κομπόστες, κρασιά, σταφίδα μαύρη κορινθιακή, ελιές διατηρημένες (χωρίς ξύδι), άλλα ελαιόλαδα, σογιέλαιο, σταφίδα σουλτανίνα, ρύζι αποφλοιωμένο ή αλεσμένο, ντομάτες παρασκευασμένες ή διατηρημένες - τοματοπολτός, καρκινοειδή και μαλάκια κατεψυγμένα - παρασκευασμένα - αλατισμένα, σπαράγγια, λαχανικά και μείγματα λαχανικών	6,8
Παραγωγή βασικών μετάλλων: Αργίλιο ακατέργαστο, σιδηρονικέλιο, σωλήνες από χαλκό, οξειδίο του αργιλίου, ράβδοι και είδη καθορισμένης μορφής από χαλκό, σωλήνες από σίδηρο ή χάλυβα, χαλυβδόφυλλα ψυχρής έλασης, λεπτά φύλλα από αργίλιο, πλάκες - φύλλα - ταινίες από χαλκό, λαμαρίνες επιμεταλλωμένες, ράβδοι από σίδηρο ή χάλυβα, χαλυβδόφυλλα θερμής έλασης	4,2
Παραγωγή χημικών ουσιών, προϊόντων και συνθετικών ινών: Αιθέρες και τα παράγωγά τους, λιπάσματα, άνθρακες και φυσικές ορυκτές ύλες ενεργοποιημένες, διοξειδίο του μαγγανίου, καλλυντικά, πολυαιθυλένιο, αρώματα και κολώνιες, παράγωγα υδρογονανθράκων, πολυχλωριούχο βινύλιο, πολυστυρόλιο, κόλλες και ζελατίνες	2,4
Κατασκευή άλλων προϊόντων από μη μεταλλικά ορυκτά: Τσιμέντο, μάρμαρα, γύψινα προϊόντα, πλακάκια και πλάκες τοίχου - δαπέδου, τούβλα, τεχνουργήματα από άσφαλτο ή από παρόμοια προϊόντα	5,5

β) Μειώσεις 2ψήφιων κλάδων (Divisions)

Κλάδος	Μείωση %
Βιομηχανία Δέρματος - Δερματίνων ειδών: Δέρματα	4,8
Παραγωγή προϊόντων καπνού: Τσιγάρα	1,6

Πίνακας 1

ΔΕΙΚΤΗΣ ΤΙΜΩΝ ΠΑΡΑΓΩΓΟΥ ΣΤΗ ΒΙΟΜΗΧΑΝΙΑ

I. Μηνιαίες μεταβολές Γενικού Δείκτη Τιμών Παραγωγού (Συνόλου Αγοράς) και Δεικτών Κύριων Ομάδων Βιομηχανικών Κλάδων.

(Έτος βάσης 2000=100,0)

Κωδικός	Σύνολο Αγοράς-Κύριες Ομάδες Βιομηχανικών Κλάδων	2008		Μεταβολή %	2007		Μεταβολή %	2006		Μεταβολή %
		Ιούνιος	Μάιος		Ιούνιος	Μάιος		Ιούνιος	Μάιος	
0020	Γενικός Δείκτης (Συνόλου Αγοράς)	141,7	139,6	1,5	126,6	126,3	0,2	124,4	124,4	0,0
0040	Ενδιάμεσα Αγαθά	138,7	136,9	1,3	126,4	126,3	0,1	120,6	119,5	0,9
0050	Κεφαλαιουχικά Αγαθά	118,1	117,2	0,8	115,1	115,2	-0,1	110,7	110,1	0,5
0060	Διαρκή Καταναλωτικά Αγαθά	120,7	120,2	0,4	116,8	116,8	0,0	113,4	113,2	0,2
0070	Αναλώσιμα Καταναλωτικά Αγαθά	126,5	126,5	0,0	121,6	121,6	0,0	123,2	123,8	-0,5
0090	Ενεργειακά Αγαθά	173,8	168,2	3,4	137,4	136,5	0,7	134,3	134,6	-0,2

II. Ετήσιες μεταβολές Γενικού Δείκτη Τιμών Παραγωγού (Συνόλου Αγοράς) και Δεικτών Κύριων Ομάδων Βιομηχανικών Κλάδων.

(Έτος βάσης 2000=100,0)

Κωδικός	Σύνολο Αγοράς-Κύριες Ομάδες Βιομηχανικών Κλάδων	Ιούνιος		Μεταβολή %	Ιούνιος		Μεταβολή %	Ιούνιος		Μεταβολή %
		2008	2007		2007	2006		2006	2005	
0020	Γενικός Δείκτης (Συνόλου Αγοράς)	141,7	126,6	11,9	126,6	124,4	1,8	124,4	116,1	7,2
0040	Ενδιάμεσα Αγαθά	138,7	126,4	9,7	126,4	120,6	4,8	120,6	111,9	7,8
0050	Κεφαλαιουχικά Αγαθά	118,1	115,1	2,7	115,1	110,7	4,0	110,7	108,2	2,3
0060	Διαρκή Καταναλωτικά Αγαθά	120,7	116,8	3,3	116,8	113,4	3,0	113,4	110,3	2,8
0070	Αναλώσιμα Καταναλωτικά Αγαθά	126,5	121,6	4,1	121,6	123,2	-1,3	123,2	117,5	4,8
0090	Ενεργειακά Αγαθά	173,8	137,4	26,6	137,4	134,3	2,3	134,3	120,9	11,1

Σημείωση: 1. Οι δείκτες υπολογίζονται με άπειρα δεκαδικά ψηφία και δημοσιεύονται με στρογγυλοποίηση ενός δεκαδικού ψηφίου.
2. Οι ποσοστιαίες μεταβολές υπολογίζονται βάσει δεικτών με πέντε δεκαδικά ψηφία και δημοσιεύονται με στρογγυλοποίηση ενός δεκαδικού ψηφίου.

Πίνακας 2

ΔΕΙΚΤΗΣ ΤΙΜΩΝ ΠΑΡΑΓΩΓΟΥ ΕΓΧΩΡΙΑΣ ΑΓΟΡΑΣ

I. Μηνιαίες μεταβολές Δείκτη Τιμών Παραγωγού Εγχώριας Αγοράς και Δεικτών Κύριων Ομάδων Βιομηχανικών Κλάδων.

('Ετος βάσης 2000=100,0)

Κωδικοί	Εγχώρια Αγορά - Κύριες Ομάδες Βιομηχανικών Κλάδων	2008		Μεταβολή %	2007		Μεταβολή %	2006		Μεταβολή %
		Ιούνιος	Μάιος		Ιούνιος	Μάιος		Ιούνιος	Μάιος	
0020	Γενικός Δείκτης Εγχώριας Αγοράς	147,1	145,1	1,4	130,6	130,4	0,2	128,0	128,0	0,0
0040	Ενδιάμεσα Αγαθά	149,8	147,6	1,5	133,5	133,5	0,0	127,0	125,8	1,0
0050	Κεφαλαιουχικά Αγαθά	126,3	124,6	1,4	120,9	121,3	-0,3	114,8	114,0	0,7
0060	Διαρκή Καταναλωτικά Αγαθά	124,6	123,9	0,6	121,2	121,2	0,0	116,4	116,0	0,3
0070	Αναλώσιμα Καταναλωτικά Αγαθά	132,5	132,6	0,0	126,5	126,5	-0,1	128,9	129,5	-0,5
0090	Ενεργειακά Αγαθά	166,6	162,3	2,7	135,0	134,2	0,6	130,5	130,8	-0,2

II. Ετήσιες μεταβολές Δείκτη Τιμών Παραγωγού Εγχώριας Αγοράς και Δεικτών Κύριων Ομάδων Βιομηχανικών Κλάδων.

('Ετος βάσης 2000=100,0)

Κωδικοί	Εγχώρια Αγορά - Κύριες Ομάδες Βιομηχανικών Κλάδων	Ιούνιος		Μεταβολή %	Ιούνιος		Μεταβολή %	Ιούνιος		Μεταβολή %
		2008	2007		2007	2006		2006	2005	
0020	Γενικός Δείκτης Εγχώριας Αγοράς	147,1	130,6	12,6	130,6	128,0	2,0	128,0	118,6	8,0
0040	Ενδιάμεσα Αγαθά	149,8	133,5	12,2	133,5	127,0	5,1	127,0	116,6	8,9
0050	Κεφαλαιουχικά Αγαθά	126,3	120,9	4,4	120,9	114,8	5,3	114,8	112,0	2,6
0060	Διαρκή Καταναλωτικά Αγαθά	124,6	121,2	2,8	121,2	116,4	4,1	116,4	112,6	3,4
0070	Αναλώσιμα Καταναλωτικά Αγαθά	132,5	126,5	4,8	126,5	128,9	-1,9	128,9	120,8	6,6
0090	Ενεργειακά Αγαθά	166,6	135,0	23,4	135,0	130,5	3,4	130,5	118,9	9,7

Σημείωση: 1. Οι δείκτες υπολογίζονται με άπειρα δεκαδικά ψηφία και δημοσιεύονται με στρογγυλοποίηση ενός δεκαδικού ψηφίου.
2. Οι ποσοστιαίες μεταβολές υπολογίζονται βάσει δεικτών με πέντε δεκαδικά ψηφία και δημοσιεύονται με στρογγυλοποίηση ενός δεκαδικού ψηφίου.

Πίνακας 3

ΔΕΙΚΤΗΣ ΤΙΜΩΝ ΠΑΡΑΓΩΓΟΥ ΕΞΩΤΕΡΙΚΗΣ ΑΓΟΡΑΣ

I. Μηνιαίες μεταβολές Δείκτη Τιμών Παραγωγού Εξωτερικής Αγοράς και Δεικτών Κύριων Ομάδων Βιομηχανικών Κλάδων.

('Ετος βάσης 2000=100,0)

Κωδικοί	Εξωτερική Αγορά - Κύριες Ομάδες Βιομηχανικών Κλάδων	2008		Μεταβολή %	2007		Μεταβολή %	2006		Μεταβολή %
		Ιούνιος	Μάιος		Ιούνιος	Μάιος		Ιούνιος	Μάιος	
0020	Γενικός Δείκτης Εξωτερικής Αγοράς	128,9	126,6	1,8	117,1	116,7	0,3	115,8	115,8	0,0
0040	Ενδιάμεσα Αγαθά	118,2	117,2	0,9	113,3	113,0	0,3	108,8	108,0	0,7
0050	Κεφαλαιουχικά Αγαθά	107,4	107,5	-0,1	107,3	107,3	0,0	105,1	104,9	0,2
0060	Διαρκή Καταναλωτικά Αγαθά	114,5	114,4	0,1	109,8	109,8	0,0	108,6	108,6	0,0
0070	Αναλώσιμα Καταναλωτικά Αγαθά	113,3	113,0	0,2	110,8	110,7	0,1	110,7	111,4	-0,7
0090	Ενεργειακά Αγαθά	207,5	195,5	6,2	148,3	146,8	1,0	152,1	152,0	0,1

II. Ετήσιες μεταβολές Δείκτη Τιμών Παραγωγού Εξωτερικής Αγοράς και Δεικτών Κύριων Ομάδων Βιομηχανικών Κλάδων.

('Ετος βάσης 2000=100,0)

Κωδικοί	Εξωτερική Αγορά - Κύριες Ομάδες Βιομηχανικών Κλάδων	Ιούνιος		Μεταβολή %	Ιούνιος		Μεταβολή %	Ιούνιος		Μεταβολή %
		2008	2007		2007	2006		2006	2005	
0020	Γενικός Δείκτης Εξωτερικής Αγοράς	128,9	117,1	10,1	117,1	115,8	1,1	115,8	110,1	5,2
0040	Ενδιάμεσα Αγαθά	118,2	113,3	4,4	113,3	108,8	4,1	108,8	103,1	5,5
0050	Κεφαλαιουχικά Αγαθά	107,4	107,3	0,1	107,3	105,1	2,1	105,1	103,2	1,8
0060	Διαρκή Καταναλωτικά Αγαθά	114,5	109,8	4,2	109,8	108,6	1,1	108,6	106,6	1,9
0070	Αναλώσιμα Καταναλωτικά Αγαθά	113,3	110,8	2,2	110,8	110,7	0,1	110,7	110,1	0,6
0090	Ενεργειακά Αγαθά	207,5	148,3	39,9	148,3	152,1	-2,5	152,1	130,3	16,8

Σημείωση: 1. Οι δείκτες υπολογίζονται με άπειρα δεκαδικά ψηφία και δημοσιεύονται με στρογγυλοποίηση ενός δεκαδικού ψηφίου.
2. Οι ποσοστιαίες μεταβολές υπολογίζονται βάσει δεικτών με πέντε δεκαδικά ψηφία και δημοσιεύονται με στρογγυλοποίηση ενός δεκαδικού ψηφίου.

Πίνακας 4

ΔΕΙΚΤΗΣ ΤΙΜΩΝ ΠΑΡΑΓΩΓΟΥ ΕΞΩΤΕΡΙΚΗΣ ΑΓΟΡΑΣ ΣΕ ΧΩΡΕΣ ΕΥΡΩΖΩΝΗΣ

I. Μηνιαίες μεταβολές Δείκτη Τιμών Παραγωγού Εξωτερικής Αγοράς και Δεικτών Κύριων Ομάδων Βιομηχανικών Κλάδων, σε Χώρες Ευρωζώνης.

('Ετος βάσης 2000=100,0)

Κωδικοί	Εξωτερική Αγορά σε Χώρες Ευρωζώνης - Κύριες Ομάδες Βιομηχανικών Κλάδων	2008		Μεταβολή %	2007		Μεταβολή %
		Ιούνιος	Μάιος		Ιούνιος	Μάιος	
0020	Γενικός Δείκτης	120,3	119,3	0,9	113,1	112,9	0,2
0040	Ενδιάμεσα Αγαθά	120,7	119,4	1,2	114,8	114,7	0,1
0050	Κεφαλαιουχικά Αγαθά	99,9	99,9	0,0	101,3	101,1	0,3
0060	Διαρκή Καταναλωτικά Αγαθά	113,5	113,3	0,2	109,6	109,6	0,0
0070	Αναλώσιμα Καταναλωτικά Αγαθά	112,3	112,0	0,3	108,7	108,7	0,1
0090	Ενεργειακά Αγαθά	226,1	217,8	3,8	158,9	155,2	2,4

II. Ετήσιες μεταβολές Δείκτη Τιμών Παραγωγού Εξωτερικής Αγοράς και Δεικτών Κύριων Ομάδων Βιομηχανικών Κλάδων, σε Χώρες Ευρωζώνης.

('Ετος βάσης 2000=100,0)

Κωδικοί	Εξωτερική Αγορά σε Χώρες Ευρωζώνης - Κύριες Ομάδες Βιομηχανικών Κλάδων	Ιούνιος		Μεταβολή %	Ιούνιος		Μεταβολή %
		2008	2007		2007	2006	
0020	Γενικός Δείκτης	120,3	113,1	6,4	113,1	112,6	0,4
0040	Ενδιάμεσα Αγαθά	120,7	114,8	5,2	114,8	110,9	3,6
0050	Κεφαλαιουχικά Αγαθά	99,9	101,3	-1,5	101,3	98,3	3,1
0060	Διαρκή Καταναλωτικά Αγαθά	113,5	109,6	3,6	109,6	108,1	1,4
0070	Αναλώσιμα Καταναλωτικά Αγαθά	112,3	108,7	3,3	108,7	110,3	-1,4
0090	Ενεργειακά Αγαθά	226,1	158,9	42,3	158,9	165,6	-4,1

Σημείωση: 1. Οι δείκτες υπολογίζονται με άπειρα δεκαδικά ψηφία και δημοσιεύονται με στρογγυλοποίηση ενός δεκαδικού ψηφίου.
2. Οι ποσοστιαίες μεταβολές υπολογίζονται βάσει δεικτών με πέντε δεκαδικά ψηφία και δημοσιεύονται με στρογγυλοποίηση ενός δεκαδικού ψηφίου.

Πίνακας 5

ΔΕΙΚΤΗΣ ΤΙΜΩΝ ΠΑΡΑΓΩΓΟΥ ΕΞΩΤΕΡΙΚΗΣ ΑΓΟΡΑΣ ΣΕ ΧΩΡΕΣ ΕΚΤΟΣ ΕΥΡΩΖΩΝΗΣ

I. Μηνιαίες μεταβολές Δείκτη Τιμών Παραγωγού Εξωτερικής Αγοράς και Δεικτών Κύριων Ομάδων Βιομηχανικών Κλάδων, σε Χώρες εκτός Ευρωζώνης.

(Έτος βάσης 2000=100,0)

Κωδικοί	Εξωτερική Αγορά σε Χώρες εκτός Ευρωζώνης - Κύριες Ομάδες Βιομηχανικών Κλάδων	2008		Μεταβολή %	2007		Μεταβολή %
		Ιούνιος	Μάιος		Ιούνιος	Μάιος	
0020	Γενικός Δείκτης	136,7	133,3	2,6	120,7	120,2	0,4
0040	Ενδιάμεσα Αγαθά	115,7	115,0	0,6	111,7	111,2	0,4
0050	Κεφαλαιουχικά Αγαθά	109,1	109,1	-0,1	108,6	108,6	0,0
0060	Διαρκή Καταναλωτικά Αγαθά	116,0	116,0	0,0	110,2	110,2	0,0
0070	Αναλώσιμα Καταναλωτικά Αγαθά	115,0	114,8	0,2	114,4	114,2	0,2
0090	Ενεργειακά Αγαθά	204,4	191,7	6,6	146,5	145,4	0,8

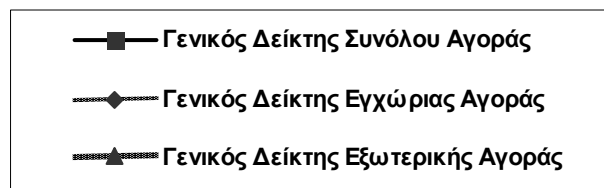
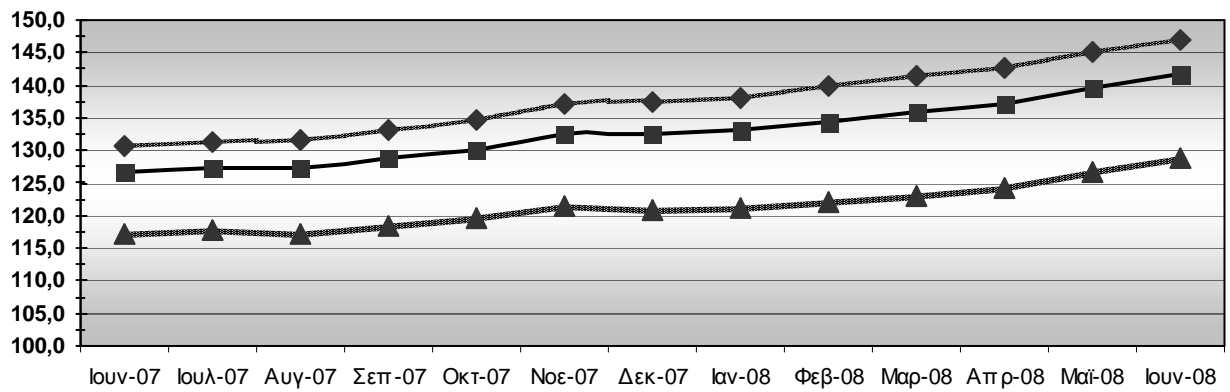
II. Ετήσιες μεταβολές Δείκτη Τιμών Παραγωγού Εξωτερικής Αγοράς και Δεικτών Κύριων Ομάδων Βιομηχανικών Κλάδων, σε Χώρες εκτός Ευρωζώνης.

(Έτος βάσης 2000=100,0)

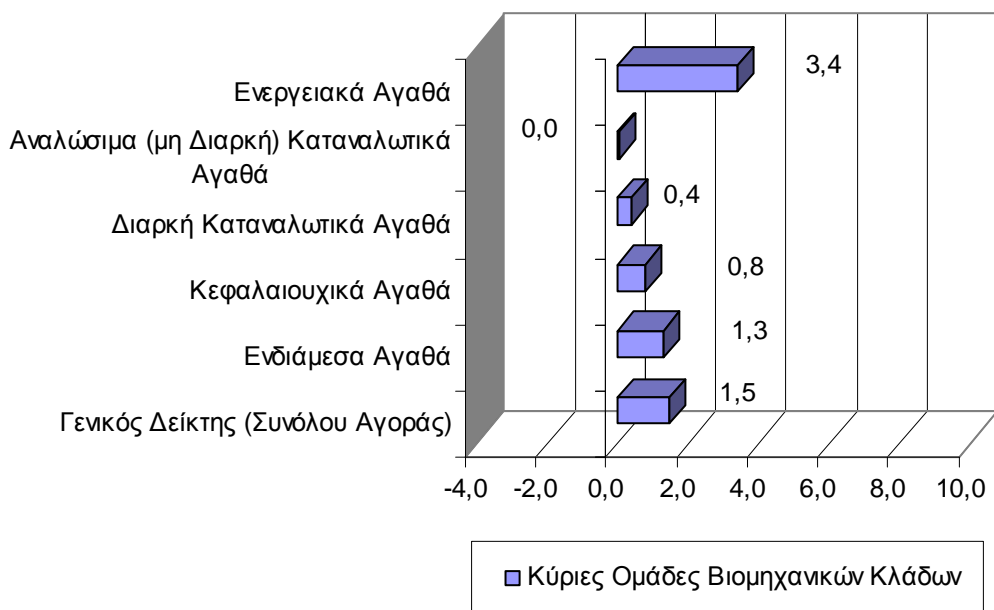
Κωδικοί	Εξωτερική Αγορά σε Χώρες εκτός Ευρωζώνης - Κύριες Ομάδες Βιομηχανικών Κλάδων	Ιούνιος		Μεταβολή %	Ιούνιος		Μεταβολή %
		2008	2007		2007	2006	
0020	Γενικός Δείκτης	136,7	120,7	13,2	120,7	118,7	1,7
0040	Ενδιάμεσα Αγαθά	115,7	111,7	3,5	111,7	106,7	4,7
0050	Κεφαλαιουχικά Αγαθά	109,1	108,6	0,4	108,6	106,6	1,8
0060	Διαρκή Καταναλωτικά Αγαθά	116,0	110,2	5,2	110,2	109,4	0,8
0070	Αναλώσιμα Καταναλωτικά Αγαθά	115,0	114,4	0,5	114,4	111,4	2,7
0090	Ενεργειακά Αγαθά	204,4	146,5	39,5	146,5	149,8	-2,2

Σημείωση: 1. Οι δείκτες υπολογίζονται με άπειρα δεκαδικά ψηφία και δημοσιεύονται με στρογγυλοποίηση ενός δεκαδικού ψηφίου.
2. Οι ποσοστιαίες μεταβολές υπολογίζονται βάσει δεικτών με πέντε δεκαδικά ψηφία και δημοσιεύονται με στρογγυλοποίηση ενός δεκαδικού ψηφίου.

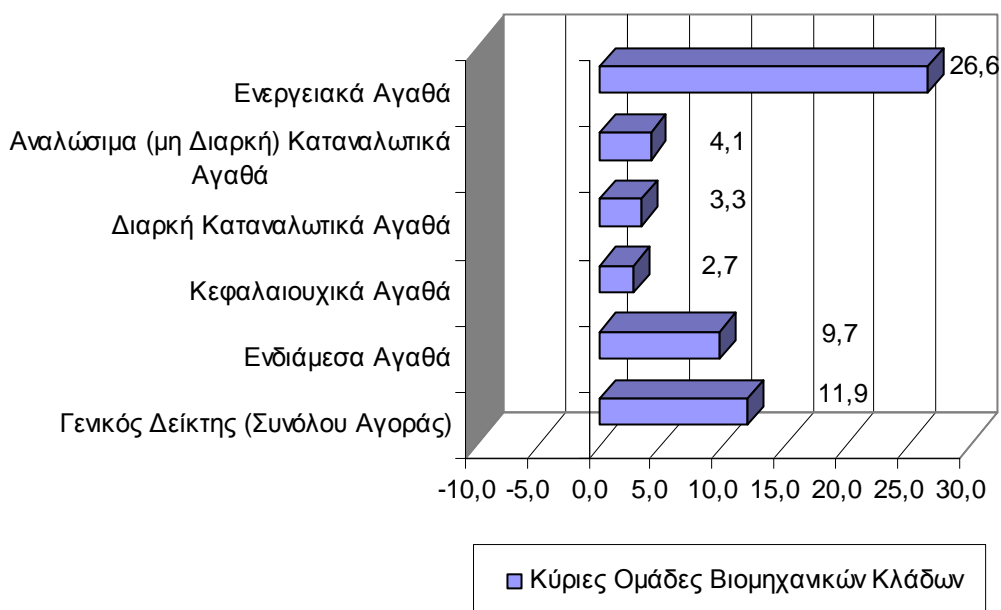
Εξέλιξη Δείκτη Τιμών Παραγωγού στη Βιομηχανία, Συνόλου, Εγχώριας και
Εξωτερικής Αγοράς
(2000=100,0)



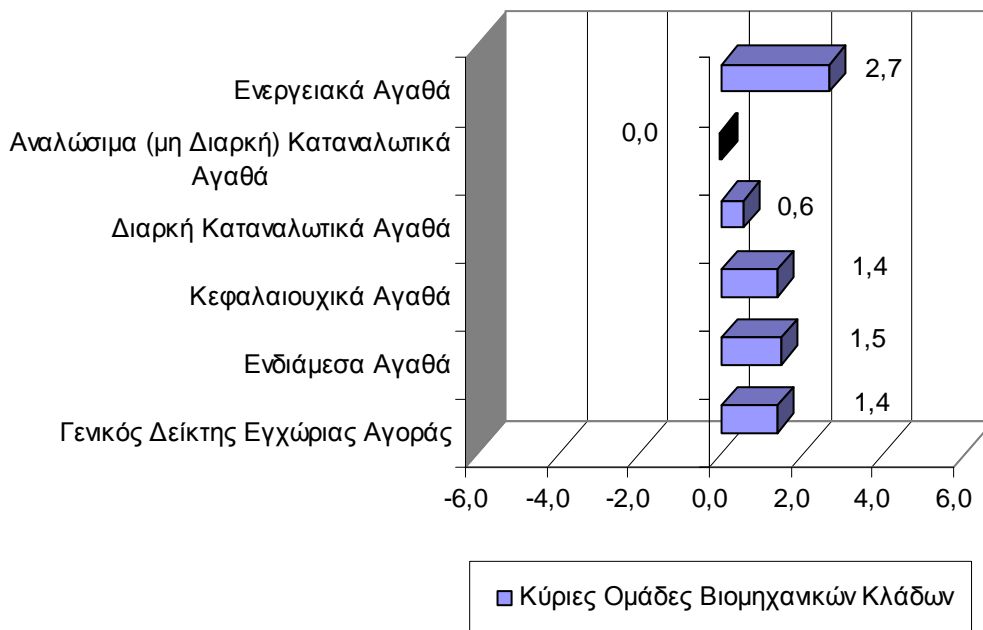
**Μηνιαίες μεταβολές του Δείκτη Τιμών Παραγωγού στη Βιομηχανία
(Σύνολο Αγοράς) και των Κύριων Ομάδων Βιομηχανικών Κλάδων
Ιούνιος 2008 - Μάιος 2008
(2000=100,0)**



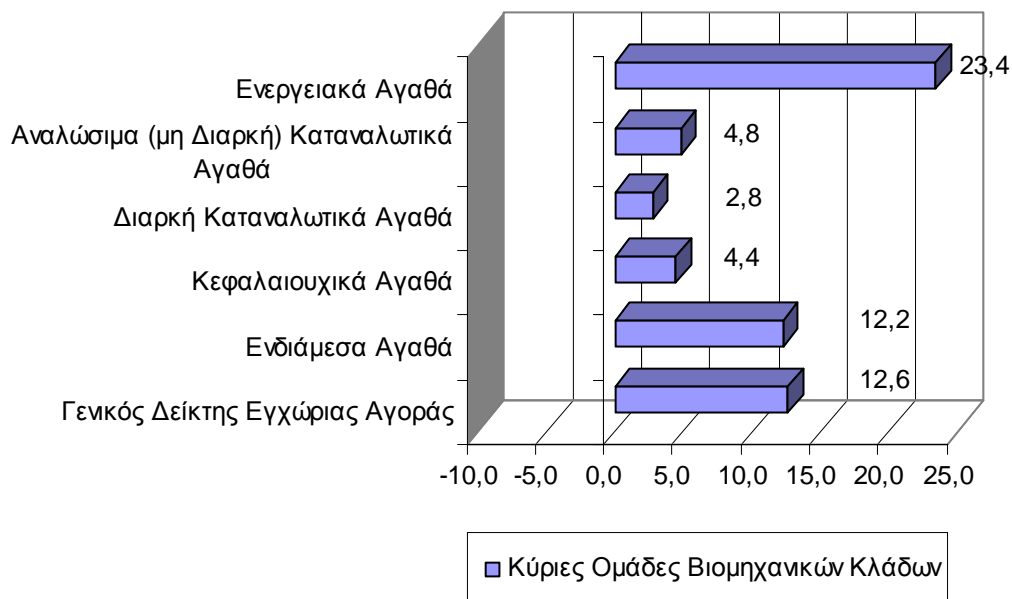
**Ετήσιες μεταβολές του Δείκτη Τιμών Παραγωγού στη Βιομηχανία
(Σύνολο Αγοράς) και των Κύριων Ομάδων Βιομηχανικών Κλάδων
Ιούνιος 2008 - Ιούνιος 2007
(2000=100,0)**



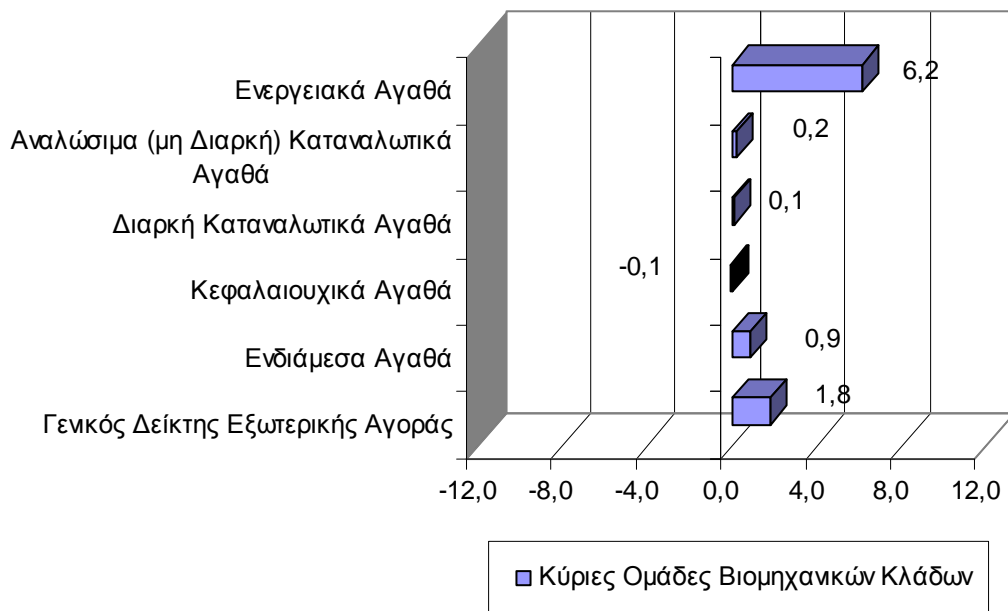
**Μηνιαίες μεταβολές του Δείκτη Τιμών Παραγωγού στη Βιομηχανία
(Εγχώριας Αγοράς) και των Κύριων Ομάδων Βιομηχανικών Κλάδων
Ιούνιος 2008 - Μάιος 2008
(2000=100,0)**



**Ετήσιες μεταβολές του Δείκτη Τιμών Παραγωγού στη Βιομηχανία
(Εγχώριας Αγοράς) και των
Κύριων Ομάδων Βιομηχανικών Κλάδων
Ιούνιος 2008 - Ιούνιος 2007
(2000=100,0)**



**Μηνιαίες μεταβολές του Δείκτη Τιμών Παραγωγού στη Βιομηχανία
(Εξωτερικής Αγοράς) και των Κύριων Ομάδων Βιομηχανικών Κλάδων
Ιούνιος 2008 - Μάιος 2008
(2000=100,0)**



**Ετήσιες μεταβολές του Δείκτη Τιμών Παραγωγού στη Βιομηχανία
(Εξωτερικής Αγοράς) και των Κύριων Ομάδων Βιομηχανικών Κλάδων
Ιούνιος 2008 - Ιούνιος 2007
(2000=100,0)**

