



Πειραιάς, 30 Απριλίου 2009

Δ Ε Λ Τ Ι Ο Τ Υ Π Ο Υ

ΑΝΑΘΕΩΡΗΜΕΝΟΣ ΔΕΙΚΤΗΣ ΤΙΜΩΝ ΠΑΡΑΓΩΓΟΥ ΣΤΗ ΒΙΟΜΗΧΑΝΙΑ ^{1,2,3}

ΜΑΡΤΙΟΣ 2009

Η Γενική Γραμματεία Εθνικής Στατιστικής Υπηρεσίας της Ελλάδος ανακοινώνει τον **Αναθεωρημένο Δείκτη Τιμών Παραγωγού στη Βιομηχανία** με βάση το έτος **2005=100,0**, του οποίου η εξέλιξη, για το μήνα Μάρτιο 2009, έχει ως ακολούθως:

Ο **Γενικός Δείκτης Τιμών Παραγωγού** (σύνολο Εγχώριας και Εξωτερικής Αγοράς) του μηνός **Μαρτίου 2009**, σε σύγκριση με τον αντίστοιχο δείκτη του **Μαρτίου 2008**, σημείωσε **μείωση 7,3%**, έναντι αυξήσεων 11,1% και 1,7% που είχαν σημειωθεί κατά τις αντίστοιχες συγκρίσεις των δεικτών των ετών 2008 προς 2007 και 2007 προς 2006. (Πίνακας 1.ΙΙ)

Ο **Γενικός Δείκτης** κατά το μήνα **Μάρτιο 2009**, σε σύγκριση με το δείκτη του **Φεβρουαρίου 2009**, σημείωσε **μείωση 0,4%**, έναντι αυξήσεων 1,2% και 1,1%, που είχαν σημειωθεί, κατά τις αντίστοιχες συγκρίσεις των δεικτών των ετών 2008 και 2007. (Πίνακας 1.Ι)

Ο μέσος Δείκτης του δωδεκαμήνου **Απριλίου 2008 – Μαρτίου 2009**, σε σύγκριση προς τον ίδιο δείκτη του δωδεκαμήνου **Απριλίου 2007 – Μαρτίου 2008**, παρουσίασε **αύξηση 4,9%**, έναντι αυξήσεων 6,3% και 4,8%, που σημειώθηκαν κατά τα αντίστοιχα προηγούμενα δωδεκάμηνα. (Πίνακας 6)

¹ Ο Δείκτης Τιμών Παραγωγού στη Βιομηχανία, με τη σημερινή του μορφή, καταρτίζεται από τον Ιανουάριο 2005, οπότε και αντικατέστησε το μέχρι τότε καταρτιζόμενο Δείκτη Τιμών Χονδρικής Τελικών Προϊόντων. Σκοπός του Δείκτη Τιμών Παραγωγού στη Βιομηχανία είναι η μέτρηση των μεταβολών των τιμών παραγωγού βιομηχανικών προϊόντων που παράγονται στη χώρα και διατίθενται στην εγχώρια και στην εξωτερική αγορά.

² Η παρούσα αναθεώρηση του Δείκτη Τιμών Παραγωγού στη Βιομηχανία, με έτος βάσης 2005=100,0, έγινε στο πλαίσιο εφαρμογής του Κανονισμού (ΕΚ) του Συμβουλίου αριθ.1165/98 "περί βραχυπρόθεσμων στατιστικών", σύμφωνα με τον οποίο οι βραχυχρόνιοι δείκτες αναθεωρούνται κάθε πέντε (5) χρόνια με έτος βάσης που λήγει σε 0 ή 5. Κατά την αναθεώρηση αυτή έγινε εφαρμογή της νέας στατιστικής ταξινόμησης οικονομικών δραστηριοτήτων της Eurostat, NACE Rev. 2 (Κανονισμός 1893/2006 του Ευρωπαϊκού Κοινοβουλίου και του Συμβουλίου), καθώς και εφαρμογή της νέας στατιστικής ταξινόμησης προϊόντων CPA 2008 (Κανονισμός 451/2008 του Ευρωπαϊκού Κοινοβουλίου και του Συμβουλίου).

³ Ο αναθεωρημένος Δείκτης Τιμών Παραγωγού στη Βιομηχανία, με έτος βάσης 2005=100,0, δημοσιεύεται από το Μάρτιο 2009 με πρώτο μήνα αναφοράς των στοιχείων τον Ιανουάριο 2009. Η διάθεση των χρονοσειρών του δείκτη με ίδιο έτος βάσης (2005) γίνεται, αναδρομικά, από τον Ιανουάριο του 2000.

Περισσότερες πληροφορίες για την εν λόγω αναθεώρηση περιέχονται σε σχετικό ενημερωτικό σημείωμα στην ιστοσελίδα της Γ.Γ. ΕΣΥΕ, στην ηλεκτρονική διεύθυνση www.statistics.gr.

Αρμόδιος : Κωνσταντίνος Μολφέτας, Παναγιώτης Λούτας
e-mail : kosmolfet@statistics.gr, loutasp@statistics.gr
Τηλέφωνο : 210 48 52 126, 210 48 52 740
Fax : 210 48 52 714

Ανάλυση μεταβολών Δείκτη Τιμών Παραγωγού Συνόλου Αγοράς, μηνός Μαρτίου 2009.

I. Σύγκριση Μαρτίου 2009, με Φεβρουάριο 2009

Η μείωση του Γενικού Δείκτη Τιμών Παραγωγού κατά **0,4%**, το μήνα **Μάρτιο 2009**, σε σύγκριση με τον αντίστοιχο δείκτη του **Φεβρουαρίου 2009**, οφείλεται στις μεταβολές των δεικτών των επιμέρους αγορών, δηλαδή:

- α. Στη μείωση του Δείκτη Τιμών Παραγωγού Εγχώριας Αγοράς κατά 0,4% (Πίνακας 2.1) και
- β. Στη μείωση του Δείκτη Τιμών Παραγωγού Εξωτερικής Αγοράς κατά 0,7% (Πίνακας 3.1).

Ειδικότερα, οι μεταβολές των Δεικτών των Κύριων Ομάδων Βιομηχανικών Κλάδων που επέδρασαν στη μείωση του Γενικού Δείκτη, κατά 0,4%, είχαν ως εξής (Πίνακας 1.1):

- Ο Δείκτης Τιμών Ενδιάμεσων Αγαθών σημείωσε μείωση 0,6%.
- Ο Δείκτης Τιμών Κεφαλαιουχικών Αγαθών σημείωσε αύξηση κατά 0,2%.
- Ο Δείκτης Τιμών Διαρκών Καταναλωτικών Αγαθών σημείωσε αύξηση κατά 0,5%.
- Ο Δείκτης Τιμών Αναλώσιμων Καταναλωτικών Αγαθών σημείωσε μείωση κατά 0,1%.
- Ο Δείκτης Τιμών Ενεργειακών Αγαθών σημείωσε μείωση κατά 0,7%.

II. Σύγκριση Μαρτίου 2009, με Μάρτιο 2008

Η μείωση του Γενικού Δείκτη Τιμών Παραγωγού κατά **7,3%**, το μήνα **Μάρτιο 2009**, σε σύγκριση με τον αντίστοιχο δείκτη του **Μαρτίου 2008**, οφείλεται στις μεταβολές των δεικτών των επιμέρους αγορών, δηλαδή:

- α. Στη μείωση του Δείκτη Τιμών Παραγωγού Εγχώριας Αγοράς κατά 6,8% (Πίνακας 2.11) και
- β. Στη μείωση του Δείκτη Τιμών Παραγωγού Εξωτερικής Αγοράς κατά 9,2% (Πίνακας 3.11) .

Ειδικότερα, οι μεταβολές των Δεικτών των Κύριων Ομάδων Βιομηχανικών Κλάδων που επέδρασαν στη μείωση του Γενικού Δείκτη, κατά 7,3%, είχαν ως εξής (Πίνακας 1.11):

- Ο Δείκτης Τιμών Ενδιάμεσων Αγαθών σημείωσε μείωση κατά 1,5%.
- Ο Δείκτης Τιμών Κεφαλαιουχικών Αγαθών σημείωσε αύξηση κατά 1,1%.
- Ο Δείκτης Τιμών Διαρκών Καταναλωτικών Αγαθών σημείωσε αύξηση κατά 3,4%.
- Ο Δείκτης Τιμών Αναλώσιμων Καταναλωτικών Αγαθών σημείωσε αύξηση κατά 0,7%.
- Ο Δείκτης Τιμών Ενεργειακών Αγαθών σημείωσε μείωση κατά 20,6%.

Ανάλυση μεταβολών Δείκτη Τιμών Παραγωγού Εγχώριας Αγοράς, μηνός Μαρτίου 2009.

Ι. Σύγκριση Μαρτίου 2009, με Φεβρουάριο 2009

Η μείωση του Δείκτη Τιμών Παραγωγού Εγχώριας Αγοράς κατά 0,4%, το μήνα Μάρτιο 2009, σε σύγκριση με τον αντίστοιχο δείκτη του Φεβρουαρίου 2009, προήλθε από τις παρακάτω αντίστοιχες μεταβολές των Δεικτών των Κύριων Ομάδων Βιομηχανικών Κλάδων (Πίνακας 2.1) :

- Ο Δείκτης Τιμών Ενδιάμεσων Αγαθών σημείωσε μείωση κατά 0,5%.
- Ο Δείκτης Τιμών Κεφαλαιουχικών Αγαθών σημείωσε αύξηση κατά 0,2%.
- Ο Δείκτης Τιμών Διαρκών Καταναλωτικών Αγαθών σημείωσε αύξηση κατά 0,6%.
- Ο Δείκτης Τιμών Αναλώσιμων Καταναλωτικών Αγαθών δε σημείωσε καμία μεταβολή.
- Ο Δείκτης Τιμών Ενεργειακών Αγαθών σημείωσε μείωση κατά 0,7%.

Ειδικότερα, στη μείωση του Δείκτη Τιμών Παραγωγού Εγχώριας Αγοράς, κατά 0,4%, συνέβαλαν, κυρίως, οι μειώσεις και αυξήσεις των δεικτών των 2ψήφιων κλάδων (Divisions) της ταξινόμησης NACE, ως εξής:

α) Μειώσεις 2ψήφιων κλάδων (Divisions)

Κλάδος	Μείωση %
Άντληση αργού πετρελαίου και φυσικού αερίου: Αργό πετρέλαιο	57,7
Βιομηχανία τροφίμων: Αλεύρι σίτου, παρθένο ελαιόλαδο, κρέας αρνιού νωπό ή διατηρημένο με απλή ψύξη, κρέας πουλερικών νωπό ή διατηρημένο με απλή ψύξη, ψίχες - ξηροί καρποί, παρασκευασμένες τροφές για κατοικίδια ζώα, άλλα άλευρα δημητριακών, κρέας κατσικιού νωπό ή διατηρημένο με απλή ψύξη, κρεμμύδια ξερά, ακατέργαστα δέρματα, σκόρδα ξερά	0,4
Παραγωγή βασικών μετάλλων: Θερμικά κατεργασμένοι δοκοί και ράβδοι από χάλυβα (σίδηρος μπτεόν), αλουμίνιο (αργίλιο) ακατέργαστο, σιδηροσωλήνες κάθε είδους, σίδηρος φιλ-μασίν - χονδρόσυρμα θερμής έλασης, αλουμίνιο προφιλέ, σύρμα από χαλκό, χαλυβδόφυλλα επιμεταλλωμένα, χαλυβδόφυλλα ψυχρής έλασης	1,7
Παραγωγή οπτάνθρακα και προϊόντων διύλισης πετρελαίου: Υγραέρια μη εμφιαλωμένα (προπάνιο, βουτάνιο), πετρέλαιο κίνησης, πετρέλαιο θέρμανσης, καύσιμα αεριοθεωμένων τύπου κηροζίνης, πετρέλαιο εξωτερικής καύσης (μαζούτ), ελαφρά λιπαντικά έλαια πετρελαίου και ελαφρύ πετρέλαιο, πετρέλαιο φωτιστικό	0,7
Παροχή ηλεκτρικού ρεύματος, φυσικού αερίου, ατμού και κλιματισμού: Υπηρεσίες εμπορίου αερίου μέσω αγωγών	0,3

β) Αυξήσεις 2ψήφιων κλάδων (Divisions)

Κλάδος	Αύξηση %
Ποτοποιία: Αναψυκτικά με χυμό φρούτων (λεμονάδες - πορτοκαλάδες), μπύρα, μπράντυ - κονιάκ, λευκός οίνος ξηρός, οίνος μη εμφιαλωμένος, ούζο, μεταλλικά νερά χωρίς CO ₂ , ερυθρός οίνος	0,7
Συλλογή, επεξεργασία και παροχή νερού: Νερό	1,8

II. Σύγκριση Μαρτίου 2009, με Μάρτιο 2008

Η μείωση του Δείκτη Τιμών Παραγωγού Εγχώριας Αγοράς κατά 6,8%, το μήνα Μάρτιο 2009, σε σύγκριση με τον αντίστοιχο δείκτη του Μαρτίου 2008, προήλθε από τις παρακάτω αντίστοιχες μεταβολές των Δεικτών των Κύριων Ομάδων Βιομηχανικών Κλάδων (Πίνακας 2.II):

- Ο Δείκτης Τιμών Ενδιάμεσων Αγαθών σημείωσε μείωση κατά 1,6%.
- Ο Δείκτης Τιμών Κεφαλαιουχικών Αγαθών σημείωσε αύξηση κατά 1,1%.
- Ο Δείκτης Τιμών Διαρκών Καταναλωτικών Αγαθών σημείωσε αύξηση κατά 4,5%.
- Ο Δείκτης Τιμών Αναλώσιμων Καταναλωτικών Αγαθών σημείωσε αύξηση κατά 0,8%.
- Ο Δείκτης Τιμών Ενεργειακών Αγαθών σημείωσε μείωση κατά 17,8%.

Ειδικότερα, στη μείωση του Δείκτη Τιμών Παραγωγού Εγχώριας Αγοράς κατά 6,8%, συνέβαλαν, κυρίως, οι μειώσεις και αυξήσεις των δεικτών των 2ψήφιων κλάδων (Divisions) της ταξινόμησης NACE, ως εξής:

α) Μειώσεις 2ψήφιων κλάδων (Divisions)

Κλάδος	Μείωση %
Παραγωγή οπτάνθρακα και προϊόντων διύλισης πετρελαίου: Πετρέλαιο κίνησης, βενζίνη αμόλυβδη, πετρέλαιο εξωτερικής καύσης (μαζούτ), καύσιμα αεριωθουμένων τύπου κηροζίνης, πετρέλαιο θέρμανσης, υγραέρια μη εμφιαλωμένα (προπάνιο, βουτάνιο), πετρέλαιο φωτιστικό, βενζίνη ενισχυμένη	40,9
Κατασκευή ηλεκτρολογικού εξοπλισμού: Λοιπά καλώδια και αγωγοί ηλεκτρισμού, μονωμένα σύρματα περιελίξεων, σύρματα για τηλεπικοινωνίες (ομοαξονικοί ηλεκτρικοί αγωγοί), συσσωρευτές και ηλεκτρικές στήλες, καλώδια οπτικών ινών	22,0
Παραγωγή βασικών μετάλλων: Θερμικά κατεργασμένοι δοκοί και ράβδοι από χάλυβα (σίδηρος μπετόν), πλάκες - φύλλα - ταινίες από αργίλιο, λεπτά φύλλα αργιλίου - αλουμινόχαρτο, δοκοί - ράβδοι - μορφοράβδοι από χαλκό, σύρμα από χαλκό, αλουμίνιο (αργίλιο) ακατέργαστο, αλουμίνιο προφιλέ, είδη καθορισμένης μορφής από χάλυβα	6,1
Βιομηχανία τροφίμων: Παρθένο ελαιόλαδο, αλεύρι σίτου, παρασκευασμένες ζωοτροφές για ζώα εκτρεφόμενα σε αγροκτήματα, κρεμμύδια ξερά, πίτουρα, φοινικέλαιο και άλλα εξευγενισμένα έλαια, ψίχες - ξηροί καρποί, σογιέλαιο εξευγενισμένο, σιμιγδάλι, ακατέργαστα δέρματα, ελαιόλαδο κουπέ, κτηνάλευρα (άλφες, βήττες, γιαρμάδες)	1,3

β) Αυξήσεις 2ψήφιων κλάδων (Divisions)

Κλάδος	Αύξηση %
Παροχή ηλεκτρικού ρεύματος, φυσικού αερίου, ατμού και κλιματισμού: Υπηρεσίες εμπορίου αερίου μέσω αγωγών, ηλεκτρική ενέργεια	9,9
Παραγωγή άλλων μη μεταλλικών ορυκτών προϊόντων: Έτοιμο σκυρόδεμα, τσιμέντο portland (όχι λευκό), μονωτικά υλικά (ασφαλτικά μείγματα), υαλικά οικιακής χρήσης (μπουκάλια, δοχεία κλπ.), λευκό τσιμέντο portland, πλάκες και χαλίκι από μάρμαρο, προκατασκευασμένα δομικά στοιχεία για την οικοδομή από τσιμέντο - σκυρόδεμα ή τεχνητό λίθο	4,3
Παραγωγή χημικών ουσιών και προϊόντων: Σύνθετα λιπάσματα, χρώματα πλαστικά - ακρυλικά - στεγανωτικά - νερού, πολυπροπυλένιο, αζωτούχα λιπάσματα ορυκτά ή χημικά (νιτρικό αμμώνιο, θεικό αμμώνιο και μίγματα), καθαριστικά μπάνιου και λευκαντικά γενικού καθαρισμού, κόλλες	5,1

Ανάλυση μεταβολών Δείκτη Τιμών Παραγωγού Εξωτερικής Αγοράς, μηνός Μαρτίου 2009.

I. Σύγκριση Μαρτίου 2009, με Φεβρουάριο 2009

Η μείωση του Δείκτη Τιμών Παραγωγού Εξωτερικής Αγοράς, κατά 0,7%, το μήνα Μάρτιο 2009, σε σύγκριση με τον αντίστοιχο δείκτη του Φεβρουαρίου 2009, οφείλεται στις μεταβολές των δεικτών των επί μέρους αγοραστικών ζωνών, δηλαδή :

- α. Στη μείωση του Δείκτη Τιμών Παραγωγού Εξωτερικής Αγοράς της Ευρωζώνης κατά 0,8% (Πίν. 4.1) και
- β. Στη μείωση του Δείκτη Τιμών Παραγωγού Εξωτερικής Αγοράς εκτός Ευρωζώνης κατά 0,5% (Πίν. 5.1).

Ειδικότερα, η μείωση του Δείκτη Τιμών Παραγωγού Εξωτερικής Αγοράς, κατά 0,7%, προήλθε από τις πιο κάτω αντίστοιχες μεταβολές των Δεικτών των Κύριων Ομάδων Βιομηχανικών Κλάδων (Πίνακας 3.1):

- Ο Δείκτης Τιμών Ενδιάμεσων Αγαθών σημείωσε μείωση κατά 0,9%.
- Ο Δείκτης Τιμών Κεφαλαιουχικών Αγαθών δε σημείωσε καμία μεταβολή.
- Ο Δείκτης Τιμών Διαρκών Καταναλωτικών Αγαθών δε σημείωσε καμία μεταβολή.
- Ο Δείκτης Τιμών Αναλώσιμων Καταναλωτικών Αγαθών σημείωσε μείωση κατά 0,3%.
- Ο Δείκτης Τιμών Ενεργειακών Αγαθών σημείωσε μείωση κατά 0,9%.

Επίσης, στη μείωση του Δείκτη Τιμών Παραγωγού Εξωτερικής Αγοράς, κατά 0,7%, συνέβαλαν, κυρίως, οι μειώσεις και αυξήσεις των δεικτών των 2ψήφιων κλάδων (Divisions) της ταξινόμησης NACE, ως εξής:

α) Μειώσεις 2ψήφιων κλάδων (Divisions)

Κλάδος	Μείωση %
Παραγωγή βασικών μετάλλων: Σωλήνες - αγωγοί και εξαρτήματα τους από χαλκό, χαλυβδόφυλλα ψυχρής έλασης, αλουμίνιο (αργίλιο) ακατέργαστο, αργιλιοξείδιο εκτός του τεχνητού κορουνδίου, σιδηροκράματα, θερμικά κατεργασμένοι δοκοί και ράβδοι από χάλυβα, ράβδοι και είδη καθορισμένης μορφής από αργίλιο (προφίλ αλουμινίου), χαλυβδόφυλλα επιμεταλλωμένα	1,2
Βιομηχανία τροφίμων: Παρθένο ελαιόλαδο, ακατέργαστα δέρματα προβάτων - αρνιών - αιγών ή κασικιών, ντομάτες παρασκευασμένες ή διατηρημένες - τοματοπολτός, ελαιόλαδο εξευγενισμένο, λαχανικά σε ξύδι ή οξικό οξύ (ελιές, πιπεριές κλπ), σταφίδα μαύρη κορινθιακή, μείγματα καρπών και φρούτων	0,5
Παραγωγή οπτάνθρακα και προϊόντων διύλισης πετρελαίου: Προπάνιο και βουτάνια υδροποιημένα, πετρέλαιο εσωτερικής καύσης, καύσιμα αεριοθετούμενων αεροσκαφών τύπου κηροζίνης, πετρέλαιο εξωτερικής καύσης, ελαφρά λιπαντικά έλαια πετρελαίου και ελαφρύ πετρέλαιο	0,5
Παροχή ηλεκτρικού ρεύματος, φυσικού αερίου, ατμού και κλιματισμού: Υπηρεσίες εμπορίου ηλεκτρικού ρεύματος	16,0
Παραγωγή χημικών ουσιών και προϊόντων: Λιπάσματα & αζωτούχες ενώσεις, συνθετικές οργανικές χρωστικές ύλες, πολυστυρόλιο	0,8
Παραγωγή κλωστοϋφαντουργικών υλών: Νήματα από βαμβάκι, πλεκτά ή κροσέ υφάσματα, υφαντά υφάσματα από συνθετικά και τεχνητά νήματα συνεχών ινών, δίχτυα - κορδόνια - σχοινιά - σπάγγοι	1,1

β) Αυξήσεις 2ψήφιων κλάδων (Divisions)

Κλάδος	Αύξηση %
Παραγωγή προϊόντων καπνού: Τσιγάρα	2,4

II. Σύγκριση Μαρτίου 2009, με Μάρτιο 2008

Η μείωση του Δείκτη Τιμών Παραγωγού Εξωτερικής Αγοράς κατά 9,2%, το μήνα Μάρτιο 2009, σε σύγκριση με τον αντίστοιχο δείκτη του Μαρτίου 2008, οφείλεται στις μεταβολές των δεικτών των επί μέρους αγοραστικών ζωνών, δηλαδή :

- α. Στη μείωση του Δείκτη Τιμών Παραγωγού Εξωτερικής Αγοράς της Ευρωζώνης κατά 4,4% (Πίν.4.II) και
- β. Στη μείωση του Δείκτη Τιμών Παραγωγού Εξωτερικής Αγοράς εκτός Ευρωζώνης κατά 12,6% (Πίν.5.II).

Ειδικότερα, η μείωση του Δείκτη Τιμών Παραγωγού Εξωτερικής Αγοράς κατά 9,2%, προήλθε από τις πιο κάτω αντίστοιχες μεταβολές των Δεικτών των Κύριων Ομάδων Βιομηχανικών Κλάδων (Πίνακας 3.II):

- Ο Δείκτης Τιμών Ενδιάμεσων Αγαθών σημείωσε μείωση κατά 1,2%.
- Ο Δείκτης Τιμών Κεφαλαιουχικών Αγαθών σημείωσε αύξηση κατά 1,1%.
- Ο Δείκτης Τιμών Διαρκών Καταναλωτικών Αγαθών σημείωσε αύξηση κατά 0,2%.
- Ο Δείκτης Τιμών Αναλώσιμων Καταναλωτικών Αγαθών σημείωσε αύξηση κατά 0,2%.
- Ο Δείκτης Τιμών Ενεργειακών Αγαθών σημείωσε μείωση κατά 37,0%.

Επίσης, στη μείωση του Δείκτη Τιμών Παραγωγού Εξωτερικής Αγοράς, κατά 9,2%, συνέβαλαν, κυρίως, οι μειώσεις και αυξήσεις των δεικτών των 2ψήφιων κλάδων (Divisions) της ταξινόμησης NACE, ως εξής:

α) Μειώσεις 2ψήφιων κλάδων (Divisions)

Κλάδος	Μείωση %
Παραγωγή οπτάνθρακα και προϊόντων διύλισης πετρελαίου: Πετρέλαιο εσωτερικής καύσης, βενζίνη, καύσιμα αεριωθούμενων αεροσκαφών τύπου κηροζίνης, πετρέλαιο εξωτερικής καύσης, λιπαντικά έλαια πετρελαίου, προπάνιο και βουτάνια, υγροποιημένα, άσφαλτος & οπτάνθρακας (κωκ) από πετρέλαιο	36,8
Κατασκευή ηλεκτρολογικού εξοπλισμού: Ηλεκτρικοί αγωγοί - καλώδια, έρματα για λαμπτήρες ή λυχνίες εκκένωσης- στατικοί μεταλλάκτες- άλλοι επαγωγείς, ψυγεία και καταψύκτες οικιακού τύπου , βύσματα - πρίζες και άλλες συσκευές για τη διακοπή ή την προστασία ηλεκτρικών κυκλωμάτων	10,9
Βιομηχανία τροφίμων: Παρθένο ελαιόλαδο, ελαιόλαδο εξευγενισμένο, ακατέργαστα δέρματα προβάτων - αρνιών - αιγών ή κατσικιών, ελιές χωρίς ξύδι ή οξικό οξύ, λαχανικά σε ξύδι ή οξικό οξύ (ελιές, πιπεριές κλπ), σογιέλαιο - βαμβακέλαιο, χυμοί φρούτων, ελαιόπιτες και άλλα στερεά κατάλοιπα φυτικών λιπών ή ελαίων	1,6
Παροχή ηλεκτρικού ρεύματος, φυσικού αερίου, ατμού και κλιματισμού: Υπηρεσίες εμπορίου ηλεκτρικού ρεύματος	43,8
Παραγωγή βασικών μετάλλων: Σωλήνες - αγωγοί και εξαρτήματα τους από χαλκό, ράβδοι και είδη καθορισμένης μορφής από αργίλιο (προφίλ αλουμινίου), πλάκες - φύλλα - ταινίες από αργίλιο, σιδηροκράματα, λεπτά φύλλα αργιλίου, χαλυβδόφυλλα ψυχρής έλασης, πλατιά προϊόντα ψυχρής έλασης από χάλυβα μη επιχρισμένα	1,0
Παραγωγή κλωστοϋφαντουργικών υλών: Νήματα από βαμβάκι, βαμβακερά υφαντά υφάσματα, υφαντά υφάσματα από συνθετικά και τεχνητά νήματα συνεχών ινών, σάκοι και σακίδια που χρησιμοποιούνται για τη συσκευασία προϊόντων, κεντήματα - δαντέλες - είδη κορδελοποιίας, τάπητες και χαλιά, μάλλινα υφάσματα & άλλα υφάσματα από φυσικές ίνες (εκτός από βαμβάκι)	1,6

β) Αυξήσεις 2ψήφιων κλάδων (Divisions)

Κλάδος	Αύξηση %
Άλλες μεταποιητικές δραστηριότητες: Κοσμήματα και συναφή είδη, εορταστικά - αποκριάτικα - άλλα ψυχαγωγικά είδη	4,9

Πίνακας 1: ΔΕΙΚΤΗΣ ΤΙΜΩΝ ΠΑΡΑΓΩΓΟΥ ΣΤΗ ΒΙΟΜΗΧΑΝΙΑ - Σύνολο Αγοράς

Έτος βάσης 2005=100,0

I) Μηνιαίες μεταβολές

Κωδικοί	Κύριες Ομάδες Βιομηχανικών Κλάδων	Συντελ. στάθμ.	Μάρτιος	Φεβρουάρ.	Μεταβολή (%)	Μάρτιος	Φεβρουάρ.	Μεταβολή (%)	Μάρτιος	Φεβρουάρ.	Μεταβολή (%)
			2009	2009		2008	2008		2007	2007	
0020	Γενικός Δείκτης	100.000	110,8	111,3	-0,4	119,6	118,2	1,2	107,7	106,5	1,1
0040	Ενδιάμεσα Αγαθά	30.305	117,8	118,5	-0,6	119,6	118,5	0,9	109,9	109,3	0,5
0050	Κεφαλαιουχικά Αγαθά	4.541	114,1	113,8	0,2	112,8	112,4	0,3	107,3	106,6	0,6
0060	Διαρκή Καταναλωτικά Αγαθά	1.818	111,6	111,1	0,5	107,9	107,4	0,5	105,2	105,1	0,1
0070	Αναλώσιμα Καταναλωτικά Αγαθά	31.725	109,3	109,4	-0,1	108,5	108,1	0,4	103,9	103,3	0,6
0090	Ενεργειακά Αγαθά	31.611	105,2	106,0	-0,7	132,5	129,5	2,3	108,3	105,6	2,5

II) Ετήσιες μεταβολές

Κωδικοί	Κύριες Ομάδες Βιομηχανικών Κλάδων	Συντελ. στάθμ.	Μάρτιος				Μεταβολή (%)		
			2009	2008	2007	2006	2009/2008	2008/2007	2007/2006
0020	Γενικός Δείκτης	100.000	110,8	119,6	107,7	105,8	-7,3	11,1	1,7
0040	Ενδιάμεσα Αγαθά	30.305	117,8	119,6	109,9	104,0	-1,5	8,8	5,7
0050	Κεφαλαιουχικά Αγαθά	4.541	114,1	112,8	107,3	101,0	1,1	5,2	6,2
0060	Διαρκή Καταναλωτικά Αγαθά	1.818	111,6	107,9	105,2	102,1	3,4	2,6	3,0
0070	Αναλώσιμα Καταναλωτικά Αγαθά	31.725	109,3	108,5	103,9	105,3	0,7	4,4	-1,3
0090	Ενεργειακά Αγαθά	31.611	105,2	132,5	108,3	109,3	-20,6	22,3	-0,9

Σημείωση:

1. Οι δείκτες υπολογίζονται με άπειρα δεκαδικά ψηφία και δημοσιεύονται με στρογγυλοποίηση ενός δεκαδικού ψηφίου.
2. Οι ποσοστιαίες μεταβολές υπολογίζονται βάσει δεικτών με πέντε δεκαδικά ψηφία και δημοσιεύονται με στρογγυλοποίηση ενός δεκαδικού ψηφίου.

Πίνακας 2: ΔΕΙΚΤΗΣ ΤΙΜΩΝ ΠΑΡΑΓΩΓΟΥ ΣΤΗ ΒΙΟΜΗΧΑΝΙΑ - Εγχώρια Αγορά

Έτος βάσης 2005=100,0

I) Μηνιαίες μεταβολές

Κωδικός	Κύριες Ομάδες Βιομηχανικών Κλάδων	Συντελ. στάθμ.	Μάρτιος	Φεβρουάρ.	Μεταβολή (%)	Μάρτιος	Φεβρουάρ.	Μεταβολή (%)	Μάρτιος	Φεβρουάρ.	Μεταβολή (%)
			2009	2009		2008	2008		2007	2007	
0020	Γενικός Δείκτης	77.714	112,9	113,3	-0,4	121,1	119,6	1,3	108,3	107,0	1,1
0040	Ενδιάμεσα Αγαθά	20.926	120,1	120,8	-0,5	122,1	120,7	1,2	110,5	110,0	0,5
0050	Κεφαλαιουχικά Αγαθά	3.591	116,1	115,9	0,2	114,8	114,4	0,4	108,2	107,3	0,9
0060	Διαρκή Καταναλωτικά Αγαθά	1.341	114,3	113,6	0,6	109,3	109,3	0,0	107,1	107,0	0,1
0070	Αναλώσιμα Καταναλωτικά Αγαθά	24.660	111,2	111,3	0,0	110,3	109,8	0,5	104,8	104,2	0,6
0090	Ενεργειακά Αγαθά	27.196	108,2	108,9	-0,7	131,6	128,8	2,2	108,8	106,2	2,5

II) Ετήσιες μεταβολές

Κωδικός	Κύριες Ομάδες Βιομηχανικών Κλάδων	Συντελ. στάθμ.	Μάρτιος				Μεταβολή (%)		
			2009	2008	2007	2006	2009/2008	2008/2007	2007/2006
0020	Γενικός Δείκτης	77.714	112,9	121,1	108,3	106,3	-6,8	11,9	1,9
0040	Ενδιάμεσα Αγαθά	20.926	120,1	122,1	110,5	104,2	-1,6	10,5	6,1
0050	Κεφαλαιουχικά Αγαθά	3.591	116,1	114,8	108,2	100,5	1,1	6,1	7,7
0060	Διαρκή Καταναλωτικά Αγαθά	1.341	114,3	109,3	107,1	102,8	4,5	2,1	4,2
0070	Αναλώσιμα Καταναλωτικά Αγαθά	24.660	111,2	110,3	104,8	106,8	0,8	5,3	-1,9
0090	Ενεργειακά Αγαθά	27.196	108,2	131,6	108,8	108,1	-17,8	20,9	0,7

Σημείωση:

1. Οι δείκτες υπολογίζονται με άπειρα δεκαδικά ψηφία και δημοσιεύονται με στρογγυλοποίηση ενός δεκαδικού ψηφίου.
2. Οι ποσοστιαίες μεταβολές υπολογίζονται βάσει δεικτών με πέντε δεκαδικά ψηφία και δημοσιεύονται με στρογγυλοποίηση ενός δεκαδικού ψηφίου.

Πίνακας 3: ΔΕΙΚΤΗΣ ΤΙΜΩΝ ΠΑΡΑΓΩΓΟΥ ΣΤΗ ΒΙΟΜΗΧΑΝΙΑ - Εξωτερική Αγορά

Έτος βάσης 2005=100,0

I) Μηνιαίες μεταβολές

Κωδικοί	Κύριες Ομάδες Βιομηχανικών Κλάδων	Συντελ. στάθμ.	Μάρτιος	Φεβρουάρ.	Μεταβολή (%)	Μάρτιος	Φεβρουάρ.	Μεταβολή (%)	Μάρτιος	Φεβρουάρ.	Μεταβολή (%)
			2009	2009		2008	2008		2007	2007	
0020	Γενικός Δείκτης	22.286	103,8	104,5	-0,7	114,4	113,2	1,0	105,4	104,4	1,0
0040	Ενδιάμεσα Αγαθά	9.379	112,5	113,5	-0,9	113,9	113,5	0,3	108,4	107,8	0,5
0050	Κεφαλαιουχικά Αγαθά	950	106,3	106,2	0,0	105,1	105,1	0,1	104,0	103,8	0,1
0060	Διαρκή Καταναλωτικά Αγαθά	477	104,0	104,0	0,0	103,9	102,0	1,9	100,7	100,8	-0,1
0070	Αναλώσιμα Καταναλωτικά Αγαθά	7.065	102,5	102,8	-0,3	102,3	102,0	0,3	100,8	100,3	0,5
0090	Ενεργειακά Αγαθά	4.415	86,9	87,7	-0,9	137,8	133,4	3,3	106,7	103,6	3,0

II) Ετήσιες μεταβολές

Κωδικοί	Κύριες Ομάδες Βιομηχανικών Κλάδων	Συντελ. στάθμ.	Μάρτιος				Μεταβολή (%)		
			2009	2008	2007	2006	2009/2008	2008/2007	2007/2006
0020	Γενικός Δείκτης	22.286	103,8	114,4	105,4	104,7	-9,2	8,5	0,7
0040	Ενδιάμεσα Αγαθά	9.379	112,5	113,9	108,4	103,6	-1,2	5,1	4,6
0050	Κεφαλαιουχικά Αγαθά	950	106,3	105,1	104,0	101,4	1,1	1,1	2,5
0060	Διαρκή Καταναλωτικά Αγαθά	477	104,0	103,9	100,7	100,7	0,2	3,1	0,0
0070	Αναλώσιμα Καταναλωτικά Αγαθά	7.065	102,5	102,3	100,8	101,5	0,2	1,5	-0,7
0090	Ενεργειακά Αγαθά	4.415	86,9	137,8	106,7	114,5	-37,0	29,2	-6,8

Σημείωση:

1. Οι δείκτες υπολογίζονται με άπειρα δεκαδικά ψηφία και δημοσιεύονται με στρογγυλοποίηση ενός δεκαδικού ψηφίου.
2. Οι ποσοστιαίες μεταβολές υπολογίζονται βάσει δεικτών με πέντε δεκαδικά ψηφία και δημοσιεύονται με στρογγυλοποίηση ενός δεκαδικού ψηφίου.

Πίνακας 4: ΔΕΙΚΤΗΣ ΤΙΜΩΝ ΠΑΡΑΓΩΓΟΥ ΣΤΗ ΒΙΟΜΗΧΑΝΙΑ - Εξωτερική Αγορά, Χώρες Ευρωζώνης

Έτος βάσης 2005=100,0

I) Μηνιαίες μεταβολές

Κωδικοί	Κύριες Ομάδες Βιομηχανικών Κλάδων	Συντελ. στάθμ.	Μάρτιος	Φεβρουάρ.	Μεταβολή (%)	Μάρτιος	Φεβρουάρ.	Μεταβολή (%)	Μάρτιος	Φεβρουάρ.	Μεταβολή (%)
			2009	2009		2008	2008		2007	2007	
0020	Γενικός Δείκτης	9.460	105,1	106,0	-0,8	109,9	109,1	0,7	104,2	103,3	0,8
0040	Ενδιάμεσα Αγαθά	4.235	112,7	114,1	-1,2	114,4	114,1	0,3	109,7	108,9	0,7
0050	Κεφαλαιουχικά Αγαθά	364	107,0	107,0	0,1	106,8	106,8	0,0	104,9	104,3	0,6
0060	Διαρκή Καταναλωτικά Αγαθά	283	105,2	105,2	0,0	104,1	101,5	2,5	100,8	100,8	-0,1
0070	Αναλώσιμα Καταναλωτικά Αγαθά	4.016	99,3	99,6	-0,2	100,7	100,2	0,5	98,7	98,2	0,5
0090	Ενεργειακά Αγαθά	562	87,5	90,0	-2,8	146,3	140,7	4,0	108,2	104,3	3,8

II) Ετήσιες μεταβολές

Κωδικοί	Κύριες Ομάδες Βιομηχανικών Κλάδων	Συντελ. στάθμ.	Μάρτιος				Μεταβολή (%)		
			2009	2008	2007	2006	2009/2008	2008/2007	2007/2006
0020	Γενικός Δείκτης	9.460	105,1	109,9	104,2	103,3	-4,4	5,5	0,8
0040	Ενδιάμεσα Αγαθά	4.235	112,7	114,4	109,7	103,8	-1,5	4,3	5,6
0050	Κεφαλαιουχικά Αγαθά	364	107,0	106,8	104,9	100,1	0,2	1,8	4,8
0060	Διαρκή Καταναλωτικά Αγαθά	283	105,2	104,1	100,8	100,9	1,0	3,3	-0,1
0070	Αναλώσιμα Καταναλωτικά Αγαθά	4.016	99,3	100,7	98,7	101,8	-1,4	2,1	-3,1
0090	Ενεργειακά Αγαθά	562	87,5	146,3	108,2	113,7	-40,2	35,2	-4,8

Σημείωση:

1. Οι δείκτες υπολογίζονται με άπειρα δεκαδικά ψηφία και δημοσιεύονται με στρογγυλοποίηση ενός δεκαδικού ψηφίου.
2. Οι ποσοστιαίες μεταβολές υπολογίζονται βάσει δεικτών με πέντε δεκαδικά ψηφία και δημοσιεύονται με στρογγυλοποίηση ενός δεκαδικού ψηφίου.

Πίνακας 5: ΔΕΙΚΤΗΣ ΤΙΜΩΝ ΠΑΡΑΓΩΓΟΥ ΣΤΗ ΒΙΟΜΗΧΑΝΙΑ - Εξωτερική Αγορά, Χώρες εκτός Ευρωζώνης

Έτος βάσης 2005=100,0

I) Μηνιαίες μεταβολές

Κωδικός	Κύριες Ομάδες Βιομηχανικών Κλάδων	Συντελ. στάθμ.	Μάρτιος	Φεβρουάρ.	Μεταβολή (%)	Μάρτιος	Φεβρουάρ.	Μεταβολή (%)	Μάρτιος	Φεβρουάρ.	Μεταβολή (%)
			2009	2009		2008	2008		2007	2007	
0020	Γενικός Δείκτης	12.826	102,8	103,4	-0,5	117,7	116,2	1,2	106,1	105,0	1,1
0040	Ενδιάμεσα Αγαθά	5.144	112,3	113,0	-0,7	113,4	113,1	0,3	107,1	106,7	0,3
0050	Κεφαλαιουχικά Αγαθά	586	105,8	105,8	0,0	104,1	104,0	0,1	103,4	103,4	0,0
0060	Διαρκή Καταναλωτικά Αγαθά	194	102,3	102,3	0,0	103,5	102,6	0,9	100,7	100,7	0,0
0070	Αναλώσιμα Καταναλωτικά Αγαθά	3.049	106,7	107,0	-0,4	104,3	104,4	-0,1	103,8	103,4	0,4
0090	Ενεργειακά Αγαθά	3.853	86,8	87,3	-0,6	136,6	132,4	3,2	106,5	103,5	2,9

II) Ετήσιες μεταβολές

Κωδικός	Κύριες Ομάδες Βιομηχανικών Κλάδων	Συντελ. στάθμ.	Μάρτιος				Μεταβολή (%)		
			2009	2008	2007	2006	2009/2008	2008/2007	2007/2006
0020	Γενικός Δείκτης	12.826	102,8	117,7	106,1	105,8	-12,6	10,8	0,3
0040	Ενδιάμεσα Αγαθά	5.144	112,3	113,4	107,1	103,4	-1,0	5,9	3,6
0050	Κεφαλαιουχικά Αγαθά	586	105,8	104,1	103,4	101,6	1,6	0,6	1,8
0060	Διαρκή Καταναλωτικά Αγαθά	194	102,3	103,5	100,7	100,4	-1,1	2,8	0,2
0070	Αναλώσιμα Καταναλωτικά Αγαθά	3.049	106,7	104,3	103,8	100,7	2,2	0,5	3,1
0090	Ενεργειακά Αγαθά	3.853	86,8	136,6	106,5	114,7	-36,4	28,3	-7,2

Σημείωση:

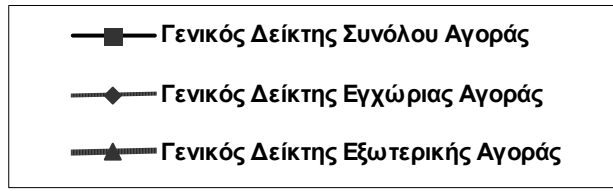
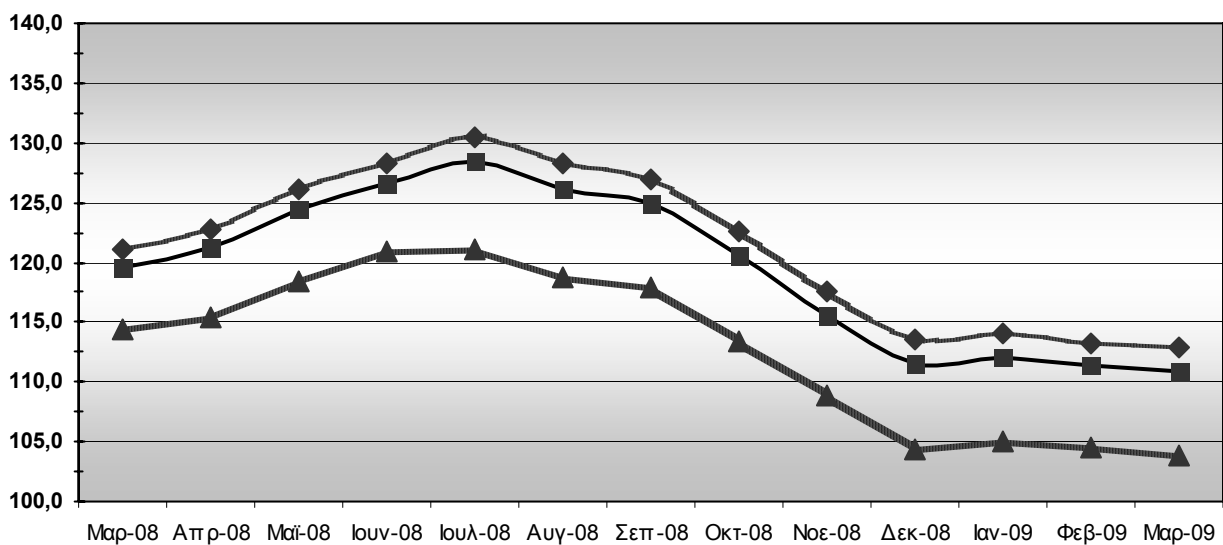
1. Οι δείκτες υπολογίζονται με άπειρα δεκαδικά ψηφία και δημοσιεύονται με στρογγυλοποίηση ενός δεκαδικού ψηφίου.
2. Οι ποσοστιαίες μεταβολές υπολογίζονται βάσει δεικτών με πέντε δεκαδικά ψηφία και δημοσιεύονται με στρογγυλοποίηση ενός δεκαδικού ψηφίου.

Πίνακας 6: Μεταβολές Γενικού Δείκτη Τιμών Παραγωγού στη Βιομηχανία

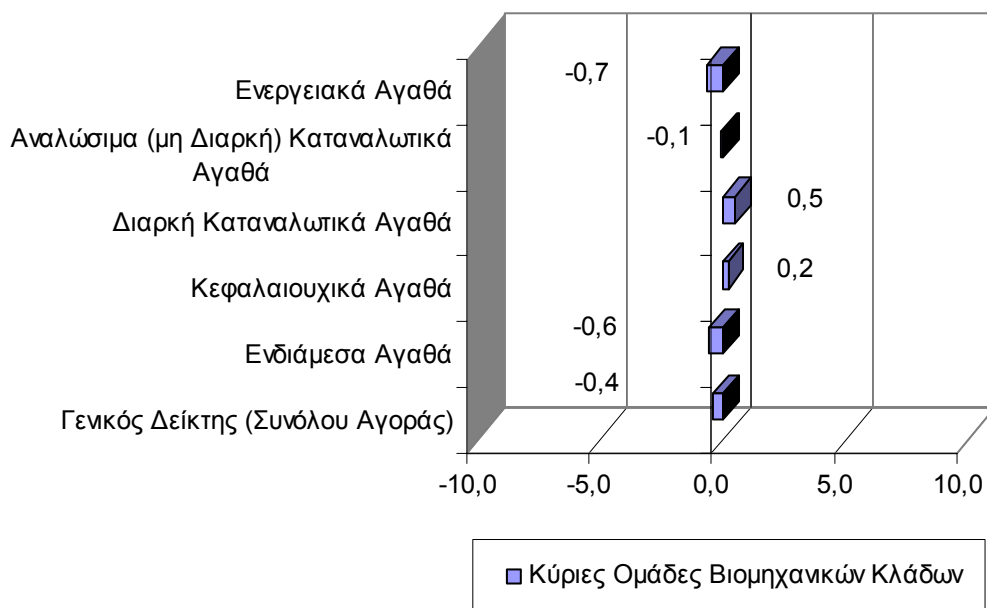
Έτος βάσης 2005=100,0

Έτος και μήνας	Γενικός Δείκτης	Μεταβολή από μήνα σε μήνα %	Μεταβολή 12μηνιαίας περιόδου %	Μέσος Ετήσιος Δείκτης τελευταίου 12μήνου	Μεταβολή Μέσου Ετήσιου Δείκτη τελευταίου 12μήνου
Ιαν-07	105,7	-0,5 %	1,0 %	106,8	6,0 %
Φεβ-07	106,5	0,8 %	1,3 %	106,9	5,4 %
Μαρ-07	107,7	1,1 %	1,7 %	107,1	4,8 %
Απρ-07	109,7	1,9 %	2,5 %	107,3	4,3 %
Μαϊ-07	110,1	0,4 %	2,7 %	107,5	3,8 %
Ιουν-07	110,4	0,3 %	2,8 %	107,8	3,4 %
Ιουλ-07	111,1	0,6 %	2,7 %	108,0	3,0 %
Αυγ-07	111,3	0,2 %	2,3 %	108,2	2,6 %
Σεπ-07	112,6	1,2 %	5,1 %	108,7	2,7 %
Οκτ-07	114,0	1,2 %	7,0 %	109,3	3,0 %
Νοε-07	116,0	1,8 %	9,2 %	110,1	3,5 %
Δεκ-07	116,2	0,2 %	9,5 %	110,9	4,0 %
Ιαν-08	116,7	0,4 %	10,5 %	111,9	4,7 %
Φεβ-08	118,2	1,3 %	11,0 %	112,8	5,5 %
Μαρ-08	119,6	1,2 %	11,1 %	113,8	6,3 %
Απρ-08	121,2	1,3 %	10,4 %	114,8	7,0 %
Μαϊ-08	124,4	2,7 %	13,0 %	116,0	7,9 %
Ιουν-08	126,7	1,8 %	14,7 %	117,3	8,9 %
Ιουλ-08	128,4	1,3 %	15,5 %	118,8	10,0 %
Αυγ-08	126,1	-1,8 %	13,3 %	120,0	10,9 %
Σεπ-08	124,9	-1,0 %	10,9 %	121,0	11,4 %
Οκτ-08	120,6	-3,4 %	5,8 %	121,6	11,3 %
Νοε-08	115,6	-4,1 %	-0,3 %	121,6	10,4 %
Δεκ-08	111,5	-3,5 %	-4,0 %	121,2	9,2 %
Ιαν-09	112,0	0,4 %	-4,0 %	120,8	8,0 %
Φεβ-09	111,3	-0,6 %	-5,8 %	120,2	6,5 %
Μαρ-09	110,8	-0,4 %	-7,3 %	119,5	4,9 %

**Εξέλιξη Δείκτη Τιμών Παραγωγού στη Βιομηχανία, Συνόλου, Εγχώριας και
Εξωτερικής Αγοράς
(2000=100,0)**



**Μηνιαίες μεταβολές του Δείκτη Τιμών Παραγωγού στη Βιομηχανία
(Σύνολο Αγοράς) και των Κύριων Ομάδων Βιομηχανικών Κλάδων
Μάρτιος 2009 - Φεβρουάριος 2009
(2000=100,0)**



**Ετήσιες μεταβολές του Δείκτη Τιμών Παραγωγού στη Βιομηχανία
(Σύνολο Αγοράς) και των Κύριων Ομάδων Βιομηχανικών Κλάδων
Μάρτιος 2009 - Μάρτιος 2008
(2000=100,0)**

