



Πειραιάς, 30 Ιουνίου 2009

Δ Ε Λ Τ Ι Ο Τ Υ Π Ο Υ

ΔΕΙΚΤΗΣ ΤΙΜΩΝ ΠΑΡΑΓΩΓΟΥ ΣΤΗ ΒΙΟΜΗΧΑΝΙΑ ^{1,2,3}

ΜΑΪΟΣ 2009

Η Γενική Γραμματεία Εθνικής Στατιστικής Υπηρεσίας της Ελλάδος ανακοινώνει το **Δείκτη Τιμών Παραγωγού στη Βιομηχανία** με βάση το έτος **2005=100,0**, του οποίου η εξέλιξη, για το μήνα Μάιο 2009, έχει ως ακολούθως:

Ο **Γενικός Δείκτης Τιμών Παραγωγού** (σύνολο Εγχώριας και Εξωτερικής Αγοράς) του μηνός **Μαΐου 2009**, σε σύγκριση με τον αντίστοιχο δείκτη του **Μαΐου 2008**, σημείωσε **μείωση 9,5%**, έναντι αυξήσεων 13,0% και 2,7% που είχαν σημειωθεί κατά τις αντίστοιχες συγκρίσεις των δεικτών των ετών 2008 προς 2007 και 2007 προς 2006. (Πίνακας 1.ΙΙ)

Ο **Γενικός Δείκτης** κατά το μήνα **Μάιο 2009**, σε σύγκριση με το δείκτη του **Απριλίου 2009**, σημείωσε **αύξηση 1,2%**, έναντι αυξήσεων 2,7% και 0,4%, που είχαν σημειωθεί, κατά τις αντίστοιχες συγκρίσεις των δεικτών των ετών 2008 και 2007. (Πίνακας 1.Ι)

Ο μέσος Δείκτης του δωδεκαμήνου **Ιουνίου 2008 – Μαΐου 2009**, σε σύγκριση προς τον ίδιο δείκτη του δωδεκαμήνου **Ιουνίου 2007 – Μαΐου 2008**, παρουσίασε **αύξηση 1,4%**, έναντι αυξήσεων 7,9% και 3,8%, που σημειώθηκαν κατά τα αντίστοιχα προηγούμενα δωδεκάμηνα. (Πίνακας 6)

¹ Ο Δείκτης Τιμών Παραγωγού στη Βιομηχανία, με τη σημερινή του μορφή, καταρτίζεται από τον Ιανουάριο 2005, οπότε και αντικατέστησε το μέχρι τότε καταρτιζόμενο Δείκτη Τιμών Χονδρικής Τελικών Προϊόντων. Σκοπός του Δείκτη Τιμών Παραγωγού στη Βιομηχανία είναι η μέτρηση των μεταβολών των τιμών παραγωγού βιομηχανικών προϊόντων που παράγονται στη χώρα και διατίθενται στην εγχώρια και στην εξωτερική αγορά.

² Η τελευταία αναθεώρηση του Δείκτη Τιμών Παραγωγού στη Βιομηχανία, με έτος βάσης 2005=100,0, έγινε στο πλαίσιο εφαρμογής του Κανονισμού (ΕΚ) του Συμβουλίου αριθ.1165/98 "περί βραχυπρόθεσμων στατιστικών", σύμφωνα με τον οποίο οι βραχυχρόνιοι δείκτες αναθεωρούνται κάθε πέντε (5) χρόνια με έτος βάσης που λήγει σε 0 ή 5. Κατά την αναθεώρηση αυτή έγινε εφαρμογή της νέας στατιστικής ταξινόμησης οικονομικών δραστηριοτήτων της Eurostat, NACE Rev. 2 (Κανονισμός 1893/2006 του Ευρωπαϊκού Κοινοβουλίου και του Συμβουλίου), καθώς και εφαρμογή της νέας στατιστικής ταξινόμησης προϊόντων CPA 2008 (Κανονισμός 451/2008 του Ευρωπαϊκού Κοινοβουλίου και του Συμβουλίου).

³ Ο αναθεωρημένος Δείκτης Τιμών Παραγωγού στη Βιομηχανία, με έτος βάσης 2005=100,0, δημοσιεύεται από το Μάρτιο 2009 με πρώτο μήνα αναφοράς των στοιχείων τον Ιανουάριο 2009. Η διάθεση των χρονοσειρών του δείκτη με ίδιο έτος βάσης (2005) γίνεται, αναδρομικά, από τον Ιανουάριο του 2000.

Περισσότερες πληροφορίες για την εν λόγω αναθεώρηση περιέχονται σε σχετικό ενημερωτικό σημείωμα στην ιστοσελίδα της Γ.Γ. ΕΣΥΕ, στην ηλεκτρονική διεύθυνση www.statistics.gr.

Αρμόδιος : Κωνσταντίνος Μολφέτας, Παναγιώτης Λούτας
e-mail : kosmolfet@statistics.gr, loutasp@statistics.gr
Τηλέφωνο : 210 48 52 126, 210 48 52 740
Fax : 210 48 52 714

Ανάλυση μεταβολών Δείκτη Τιμών Παραγωγού Συνόλου Αγοράς, μηνός Μαΐου 2009.

I. Σύγκριση Μαΐου 2009, με Απρίλιο 2009

Η **αύξηση** του **Γενικού Δείκτη Τιμών Παραγωγού** κατά **1,2%**, το μήνα **Μάιο 2009**, σε σύγκριση με τον αντίστοιχο δείκτη του **Απριλίου 2009**, οφείλεται στις μεταβολές των δεικτών των επιμέρους αγορών, δηλαδή:

- α.** Στην αύξηση του Δείκτη Τιμών Παραγωγού Εγχώριας Αγοράς κατά 1,1% (Πίνακας 2.Ι) και
- β.** Στην αύξηση του Δείκτη Τιμών Παραγωγού Εξωτερικής Αγοράς κατά 1,5% (Πίνακας 3.Ι).

Ειδικότερα, οι μεταβολές των Δεικτών των Κύριων Ομάδων Βιομηχανικών Κλάδων που επέδρασαν στην αύξηση του Γενικού Δείκτη, κατά 1,2%, είχαν ως εξής (Πίνακας 1.Ι):

- ❑ Ο Δείκτης Τιμών Ενδιάμεσων Αγαθών σημείωσε αύξηση 0,6%.
- ❑ Ο Δείκτης Τιμών Κεφαλαιουχικών Αγαθών σημείωσε αύξηση 0,1%.
- ❑ Ο Δείκτης Τιμών Διαρκών Καταναλωτικών Αγαθών δε σημείωσε καμία μεταβολή.
- ❑ Ο Δείκτης Τιμών Αναλώσιμων Καταναλωτικών Αγαθών σημείωσε μείωση κατά 0,1%.
- ❑ Ο Δείκτης Τιμών Ενεργειακών Αγαθών σημείωσε αύξηση κατά 3,3%.

II. Σύγκριση Μαΐου 2009, με Μάιο 2008

Η **μείωση** του **Γενικού Δείκτη Τιμών Παραγωγού** κατά **9,5%**, το μήνα **Μάιο 2009**, σε σύγκριση με τον αντίστοιχο δείκτη του **Μαΐου 2008**, οφείλεται στις μεταβολές των δεικτών των επιμέρους αγορών, δηλαδή:

- α.** Στη μείωση του Δείκτη Τιμών Παραγωγού Εγχώριας Αγοράς κατά 9,4% (Πίνακας 2.ΙΙ) και
- β.** Στη μείωση του Δείκτη Τιμών Παραγωγού Εξωτερικής Αγοράς κατά 10,0% (Πίνακας 3.ΙΙ) .

Ειδικότερα, οι μεταβολές των Δεικτών των Κύριων Ομάδων Βιομηχανικών Κλάδων που επέδρασαν στη μείωση του Γενικού Δείκτη, κατά 9,5%, είχαν ως εξής (Πίνακας 1.ΙΙ):

- ❑ Ο Δείκτης Τιμών Ενδιάμεσων Αγαθών σημείωσε μείωση κατά 1,4%.
- ❑ Ο Δείκτης Τιμών Κεφαλαιουχικών Αγαθών σημείωσε αύξηση κατά 0,1%.
- ❑ Ο Δείκτης Τιμών Διαρκών Καταναλωτικών Αγαθών σημείωσε αύξηση κατά 3,3%.
- ❑ Ο Δείκτης Τιμών Αναλώσιμων Καταναλωτικών Αγαθών σημείωσε αύξηση κατά 0,2%.
- ❑ Ο Δείκτης Τιμών Ενεργειακών Αγαθών σημείωσε μείωση κατά 24,8%.

Ανάλυση μεταβολών Δείκτη Τιμών Παραγωγού Εγχώριας Αγοράς, μηνός Μαΐου 2009.

Ι. Σύγκριση Μαΐου 2009, με Απρίλιο 2009

Η αύξηση του Δείκτη Τιμών Παραγωγού Εγχώριας Αγοράς κατά 1,1%, το μήνα Μάιο 2009, σε σύγκριση με τον αντίστοιχο δείκτη του Απριλίου 2009, προήλθε από τις παρακάτω αντίστοιχες μεταβολές των Δεικτών των Κύριων Ομάδων Βιομηχανικών Κλάδων (Πίνακας 2.1) :

- Ο Δείκτης Τιμών Ενδιάμεσων Αγαθών σημείωσε αύξηση κατά 0,4%.
- Ο Δείκτης Τιμών Κεφαλαιουχικών Αγαθών σημείωσε αύξηση κατά 0,1%.
- Ο Δείκτης Τιμών Διαρκών Καταναλωτικών Αγαθών δε σημείωσε καμία μεταβολή.
- Ο Δείκτης Τιμών Αναλώσιμων Καταναλωτικών Αγαθών δε σημείωσε καμία μεταβολή.
- Ο Δείκτης Τιμών Ενεργειακών Αγαθών σημείωσε αύξηση κατά 2,8%.

Ειδικότερα, στην αύξηση του Δείκτη Τιμών Παραγωγού Εγχώριας Αγοράς, κατά 1,1%, συνέβαλαν, κυρίως, οι αυξήσεις και μειώσεις των δεικτών των 2ψήφιων κλάδων (Divisions) της ταξινόμησης NACE, ως εξής:

α) Αυξήσεις 2ψήφιων κλάδων (Divisions)

Κλάδος	Αύξηση %
Παραγωγή οπτάνθρακα και προϊόντων διύλισης πετρελαίου	7,5
Παραγωγή βασικών μετάλλων	2,0
Εξόρυξη άνθρακα και λιγνίτη	3,0
Κατασκευή ηλεκτρολογικού εξοπλισμού	1,9
Ποτοποιία	0,2
Παραγωγή χημικών ουσιών και προϊόντων	0,2
Κατασκευή ειδών ένδυσης	0,4
Λοιπά ορυχεία και λατομεία	0,3
Επισκευή και εγκατάσταση μηχανημάτων και εξοπλισμού	0,2

β) Μειώσεις 2ψήφιων κλάδων (Divisions)

Κλάδος	Μείωση %
Παροχή ηλεκτρικού ρεύματος, φυσικού αερίου, ατμού και κλιματισμού	1,0
Βιομηχανία τροφίμων	0,1
Χαρτοποιία και κατασκευή χάρτινων προϊόντων	1,3
Παραγωγή άλλων μη μεταλλικών ορυκτών προϊόντων	0,1
Παραγωγή κλωστοϋφαντουργικών υλών	0,3

II. Σύγκριση Μαΐου 2009, με Μάιο 2008

Η μείωση του Δείκτη Τιμών Παραγωγού Εγχώριας Αγοράς κατά 9,4%, το μήνα Μάιο 2009, σε σύγκριση με τον αντίστοιχο δείκτη του Μαΐου 2008, προήλθε από τις παρακάτω αντίστοιχες μεταβολές των Δεικτών των Κύριων Ομάδων Βιομηχανικών Κλάδων (Πίνακας 2.II):

- ❑ Ο Δείκτης Τιμών Ενδιάμεσων Αγαθών σημείωσε μείωση κατά 1,9%.
- ❑ Ο Δείκτης Τιμών Κεφαλαιουχικών Αγαθών σημείωσε μείωση κατά 0,1%.
- ❑ Ο Δείκτης Τιμών Διαρκών Καταναλωτικών Αγαθών σημείωσε αύξηση κατά 4,5%.
- ❑ Ο Δείκτης Τιμών Αναλώσιμων Καταναλωτικών Αγαθών σημείωσε αύξηση κατά 0,3%.
- ❑ Ο Δείκτης Τιμών Ενεργειακών Αγαθών σημείωσε μείωση κατά 22,5%.

Ειδικότερα, στη μείωση του Δείκτη Τιμών Παραγωγού Εγχώριας Αγοράς κατά 9,4%, συνέβαλαν, κυρίως, οι μειώσεις και αυξήσεις των δεικτών των 2ψήφιων κλάδων (Divisions) της ταξινόμησης NACE, ως εξής:

α) Μειώσεις 2ψήφιων κλάδων (Divisions)

Κλάδος	Μείωση %
Παραγωγή οπτάνθρακα και προϊόντων διύλισης πετρελαίου	41,4
Βιομηχανία τροφίμων	2,1
Παραγωγή βασικών μετάλλων	6,5
Κατασκευή ηλεκτρολογικού εξοπλισμού	17,9
Άντληση αργού πετρελαίου και φυσικού αερίου	46,8

β) Αυξήσεις 2ψήφιων κλάδων (Divisions)

Κλάδος	Αύξηση %
Παροχή ηλεκτρικού ρεύματος, φυσικού αερίου, ατμού και κλιματισμού	2,0
Παραγωγή άλλων μη μεταλλικών ορυκτών προϊόντων	3,0
Παραγωγή χημικών ουσιών και προϊόντων	4,9
Ποτοποιία	2,5
Συλλογή, επεξεργασία και παροχή νερού	7,4
Εξόρυξη άνθρακα και λιγνίτη	3,0
Παραγωγή προϊόντων καπνού	5,9
Λοιπά ορυχεία και λατομεία	3,8
Κατασκευή επίπλων	3,9

Ανάλυση μεταβολών Δείκτη Τιμών Παραγωγού Εξωτερικής Αγοράς, μηνός Μαΐου 2009.

I. Σύγκριση Μαΐου 2009, με Απρίλιο 2009

Η αύξηση του Δείκτη Τιμών Παραγωγού Εξωτερικής Αγοράς, κατά 1,5%, το μήνα Μάιο 2009, σε σύγκριση με τον αντίστοιχο δείκτη του Απριλίου 2009, οφείλεται στις μεταβολές των δεικτών των επί μέρους αγοραστικών ζωνών, δηλαδή :

- α. Στην αύξηση του Δείκτη Τιμών Παραγωγού Εξωτερικής Αγοράς της Ευρωζώνης κατά 0,6% (Πίν. 4.1) και
- β. Στην αύξηση του Δείκτη Τιμών Παραγωγού Εξωτερικής Αγοράς εκτός Ευρωζώνης κατά 2,2% (Πίν. 5.1).

Ειδικότερα, η αύξηση του Δείκτη Τιμών Παραγωγού Εξωτερικής Αγοράς, κατά 1,5%, προήλθε από τις πιο κάτω αντίστοιχες μεταβολές των Δεικτών των Κύριων Ομάδων Βιομηχανικών Κλάδων (Πίνακας 3.1):

- Ο Δείκτης Τιμών Ενδιάμεσων Αγαθών σημείωσε αύξηση κατά 1,1%.
- Ο Δείκτης Τιμών Κεφαλαιουχικών Αγαθών σημείωσε αύξηση κατά 0,2%.
- Ο Δείκτης Τιμών Διάρκων Καταναλωτικών Αγαθών δε σημείωσε καμία μεταβολή.
- Ο Δείκτης Τιμών Αναλώσιμων Καταναλωτικών Αγαθών σημείωσε μείωση κατά 0,3%.
- Ο Δείκτης Τιμών Ενεργειακών Αγαθών σημείωσε αύξηση κατά 6,5%.

Επίσης, στην αύξηση του Δείκτη Τιμών Παραγωγού Εξωτερικής Αγοράς, κατά 1,5%, συνέβαλαν, κυρίως, οι αυξήσεις και μειώσεις των δεικτών των 2ψήφιων κλάδων (Divisions) της ταξινόμησης NACE, ως εξής:

α) Αυξήσεις 2ψήφιων κλάδων (Divisions)

Κλάδος	Αύξηση %
Παραγωγή οπτάνθρακα και προϊόντων διύλισης πετρελαίου	6,4
Παραγωγή βασικών μετάλλων	1,1
Κατασκευή ηλεκτρολογικού εξοπλισμού	3,5
Παροχή ηλεκτρικού ρεύματος, φυσικού αερίου, ατμού και κλιματισμού	13,3
Κατασκευή μεταλλικών προϊόντων, με εξαίρεση τα μηχανήματα και τα είδη εξοπλισμού	1,2
Παραγωγή χημικών ουσιών και προϊόντων	0,5
Παραγωγή άλλων μη μεταλλικών ορυκτών προϊόντων	0,5
Λοιπά ορυχεία και λατομεία	2,3
Παραγωγή προϊόντων καπνού	0,6
Κατασκευή ηλεκτρονικών υπολογιστών, ηλεκτρονικών και οπτικών προϊόντων	0,5

β) Μειώσεις 2ψήφιων κλάδων (Divisions)

Κλάδος	Μείωση %
Βιομηχανία τροφίμων	0,6
Κατασκευή προϊόντων από ελαστικό (καουτσούκ) και πλαστικές ύλες	0,5
Χαρτοποιία και κατασκευή χάρτινων προϊόντων	0,9

II. Σύγκριση Μαΐου 2009, με Μάιο 2008

Η μείωση του Δείκτη Τιμών Παραγωγού Εξωτερικής Αγοράς κατά 10,0%, το μήνα Μάιο 2009, σε σύγκριση με τον αντίστοιχο δείκτη του Μαΐου 2008, οφείλεται στις μεταβολές των δεικτών των επί μέρους αγοραστικών ζωνών, δηλαδή :

- α. Στη μείωση του Δείκτη Τιμών Παραγωγού Εξωτερικής Αγοράς της Ευρωζώνης κατά 4,5% (Πίν.4.II) και
- β. Στη μείωση του Δείκτη Τιμών Παραγωγού Εξωτερικής Αγοράς εκτός Ευρωζώνης κατά 13,6% (Πίν.5.II).

Ειδικότερα, η μείωση του Δείκτη Τιμών Παραγωγού Εξωτερικής Αγοράς κατά 10,0%, προήλθε από τις πιο κάτω αντίστοιχες μεταβολές των Δεικτών των Κύριων Ομάδων Βιομηχανικών Κλάδων (Πίνακας 3.II):

- Ο Δείκτης Τιμών Ενδιάμεσων Αγαθών δε σημείωσε καμία μεταβολή.
- Ο Δείκτης Τιμών Κεφαλαιουχικών Αγαθών σημείωσε αύξηση κατά 1,1%.
- Ο Δείκτης Τιμών Διαρκών Καταναλωτικών Αγαθών σημείωσε μείωση κατά 0,4%.
- Ο Δείκτης Τιμών Αναλώσιμων Καταναλωτικών Αγαθών σημείωσε μείωση κατά 0,2%.
- Ο Δείκτης Τιμών Ενεργειακών Αγαθών σημείωσε μείωση κατά 37,7%.

Επίσης, στη μείωση του Δείκτη Τιμών Παραγωγού Εξωτερικής Αγοράς, κατά 10,0%, συνέβαλαν, κυρίως, οι μειώσεις και αυξήσεις των δεικτών των 2ψήφιων κλάδων (Divisions) της ταξινόμησης NACE, ως εξής:

α) Μειώσεις 2ψήφιων κλάδων (Divisions)

Κλάδος	Μείωση %
Παραγωγή οπτάνθρακα και προϊόντων διύλισης πετρελαίου	37,9
Βιομηχανία τροφίμων	2,4
Κατασκευή ηλεκτρολογικού εξοπλισμού	2,7
Παραγωγή βασικών μετάλλων	0,6

β) Αυξήσεις 2ψήφιων κλάδων (Divisions)

Κλάδος	Αύξηση %
Παραγωγή προϊόντων καπνού	11,7
Παραγωγή χημικών ουσιών και προϊόντων	2,2
Κατασκευή προϊόντων από ελαστικό (καουτσούκ) και πλαστικές ύλες	2,5
Παραγωγή βασικών φαρμακευτικών προϊόντων και φαρμακευτικών σκευασμάτων	2,4
Λοιπά ορυχεία και λατομεία	12,1
Κατασκευή μεταλλικών προϊόντων, με εξαίρεση τα μηχανήματα και τα είδη εξοπλισμού	1,7
Κατασκευή ειδών ένδυσης	0,7
Κατασκευή μηχανημάτων και ειδών εξοπλισμού π.δ.κ.α.	1,6
Κατασκευή ηλεκτρονικών υπολογιστών, ηλεκτρονικών και οπτικών προϊόντων	1,6

Πίνακας 1: ΔΕΙΚΤΗΣ ΤΙΜΩΝ ΠΑΡΑΓΩΓΟΥ ΣΤΗ ΒΙΟΜΗΧΑΝΙΑ - Σύνολο Αγοράς

Έτος βάσης 2005=100,0

I) Μηνιαίες μεταβολές

Κωδικοί	Κύριες Ομάδες Βιομηχανικών Κλάδων	Συντελ. στάθμ.	Μάιος	Απρίλιος	Μεταβολή (%)	Μάιος	Απρίλιος	Μεταβολή (%)	Μάιος	Απρίλιος	Μεταβολή (%)
			2009	2009		2008	2008		2007	2007	
0020	Γενικός Δείκτης	100.000	112,6	111,3	1,2	124,4	121,2	2,7	110,1	109,7	0,4
0040	Ενδιάμεσα Αγαθά	30.305	119,0	118,3	0,6	120,6	119,9	0,6	112,2	112,0	0,2
0050	Κεφαλαιουχικά Αγαθά	4.541	114,1	114,0	0,1	114,0	111,9	1,8	108,9	108,3	0,6
0060	Διαρκή Καταναλωτικά Αγαθά	1.818	112,0	112,0	0,0	108,4	108,1	0,3	105,9	105,5	0,3
0070	Αναλώσιμα Καταναλωτικά Αγαθά	31.725	109,0	109,1	-0,1	108,8	108,8	0,0	103,9	104,2	-0,3
0090	Ενεργειακά Αγαθά	31.611	110,0	106,5	3,3	146,2	136,9	6,8	114,3	112,9	1,2

II) Ετήσιες μεταβολές

Κωδικοί	Κύριες Ομάδες Βιομηχανικών Κλάδων	Συντελ. στάθμ.	Μάιος				Μεταβολή (%)		
			2009	2008	2007	2006	2009/2008	2008/2007	2007/2006
0020	Γενικός Δείκτης	100.000	112,6	124,4	110,1	107,3	-9,5	13,0	2,7
0040	Ενδιάμεσα Αγαθά	30.305	119,0	120,6	112,2	106,5	-1,4	7,5	5,4
0050	Κεφαλαιουχικά Αγαθά	4.541	114,1	114,0	108,9	102,2	0,1	4,7	6,5
0060	Διαρκή Καταναλωτικά Αγαθά	1.818	112,0	108,4	105,9	102,6	3,3	2,4	3,2
0070	Αναλώσιμα Καταναλωτικά Αγαθά	31.725	109,0	108,8	103,9	105,2	0,2	4,7	-1,3
0090	Ενεργειακά Αγαθά	31.611	110,0	146,2	114,3	111,4	-24,8	27,9	2,6

Σημείωση:

1. Οι δείκτες υπολογίζονται με άπειρα δεκαδικά ψηφία και δημοσιεύονται με στρογγυλοποίηση ενός δεκαδικού ψηφίου.
2. Οι ποσοστιαίες μεταβολές υπολογίζονται βάσει δεικτών με πέντε δεκαδικά ψηφία και δημοσιεύονται με στρογγυλοποίηση ενός δεκαδικού ψηφίου.

Πίνακας 2: ΔΕΙΚΤΗΣ ΤΙΜΩΝ ΠΑΡΑΓΩΓΟΥ ΣΤΗ ΒΙΟΜΗΧΑΝΙΑ - Εγχώρια Αγορά

Έτος βάσης 2005=100,0

I) Μηνιαίες μεταβολές

Κωδικοί	Κύριες Ομάδες Βιομηχανικών Κλάδων	Συντελ. στάθμ.	Μάιος	Απρίλιος	Μεταβολή (%)	Μάιος	Απρίλιος	Μεταβολή (%)	Μάιος	Απρίλιος	Μεταβολή (%)
			2009	2009		2008	2008		2007	2007	
0020	Γενικός Δείκτης	77.714	114,3	113,2	1,1	126,2	122,8	2,7	110,9	110,4	0,5
0040	Ενδιάμεσα Αγαθά	20.926	121,1	120,6	0,4	123,5	122,4	0,8	113,3	112,9	0,3
0050	Κεφαλαιουχικά Αγαθά	3.591	116,2	116,1	0,1	116,3	113,7	2,2	110,2	109,6	0,5
0060	Διαρκή Καταναλωτικά Αγαθά	1.341	114,8	114,8	0,0	109,8	109,5	0,3	107,4	107,1	0,3
0070	Αναλώσιμα Καταναλωτικά Αγαθά	24.660	111,1	111,1	0,0	110,8	110,8	0,0	105,0	105,2	-0,2
0090	Ενεργειακά Αγαθά	27.196	111,9	108,8	2,8	144,3	135,9	6,2	114,3	112,8	1,3

II) Ετήσιες μεταβολές

Κωδικοί	Κύριες Ομάδες Βιομηχανικών Κλάδων	Συντελ. στάθμ.	Μάιος				Μεταβολή (%)		
			2009	2008	2007	2006	2009/2008	2008/2007	2007/2006
0020	Γενικός Δείκτης	77.714	114,3	126,2	110,9	108,0	-9,4	13,8	2,7
0040	Ενδιάμεσα Αγαθά	20.926	121,1	123,5	113,3	107,2	-1,9	9,0	5,6
0050	Κεφαλαιουχικά Αγαθά	3.591	116,2	116,3	110,2	102,2	-0,1	5,5	7,9
0060	Διαρκή Καταναλωτικά Αγαθά	1.341	114,8	109,8	107,4	103,1	4,5	2,3	4,2
0070	Αναλώσιμα Καταναλωτικά Αγαθά	24.660	111,1	110,8	105,0	106,9	0,3	5,5	-1,8
0090	Ενεργειακά Αγαθά	27.196	111,9	144,3	114,3	110,4	-22,5	26,3	3,5

Σημείωση:

1. Οι δείκτες υπολογίζονται με άπειρα δεκαδικά ψηφία και δημοσιεύονται με στρογγυλοποίηση ενός δεκαδικού ψηφίου.
2. Οι ποσοστιαίες μεταβολές υπολογίζονται βάσει δεικτών με πέντε δεκαδικά ψηφία και δημοσιεύονται με στρογγυλοποίηση ενός δεκαδικού ψηφίου.

Πίνακας 3: ΔΕΙΚΤΗΣ ΤΙΜΩΝ ΠΑΡΑΓΩΓΟΥ ΣΤΗ ΒΙΟΜΗΧΑΝΙΑ - Εξωτερική Αγορά

Έτος βάσης 2005=100,0

I) Μηνιαίες μεταβολές

Κωδικοί	Κύριες Ομάδες Βιομηχανικών Κλάδων	Συντελ. στάθμ.	Μάιος 2009	Απρίλιος 2009	Μεταβολή (%)	Μάιος 2008	Απρίλιος 2008	Μεταβολή (%)	Μάιος 2007	Απρίλιος 2007	Μεταβολή (%)
0020	Γενικός Δείκτης	22.286	106,6	105,0	1,5	118,4	115,4	2,6	107,3	107,3	0,0
0040	Ενδιάμεσα Αγαθά	9.379	114,2	113,0	1,1	114,2	114,1	0,1	109,7	109,9	-0,1
0050	Κεφαλαιουχικά Αγαθά	950	106,3	106,1	0,2	105,2	105,0	0,2	104,8	104,3	0,5
0060	Διαρκή Καταναλωτικά Αγαθά	477	104,0	104,0	0,0	104,5	104,2	0,2	101,7	101,4	0,3
0070	Αναλώσιμα Καταναλωτικά Αγαθά	7.065	101,9	102,1	-0,3	102,1	101,9	0,2	100,2	100,7	-0,6
0090	Ενεργειακά Αγαθά	4.415	98,3	92,3	6,5	157,8	143,4	10,0	114,9	113,9	0,9

II) Ετήσιες μεταβολές

Κωδικοί	Κύριες Ομάδες Βιομηχανικών Κλάδων	Συντελ. στάθμ.	Μάιος				Μεταβολή (%)		
			2009	2008	2007	2006	2009/2008	2008/2007	2007/2006
0020	Γενικός Δείκτης	22.286	106,6	118,4	107,3	105,2	-10,0	10,3	2,0
0040	Ενδιάμεσα Αγαθά	9.379	114,2	114,2	109,7	104,8	0,0	4,1	4,7
0050	Κεφαλαιουχικά Αγαθά	950	106,3	105,2	104,8	101,7	1,1	0,3	3,0
0060	Διαρκή Καταναλωτικά Αγαθά	477	104,0	104,5	101,7	101,3	-0,4	2,7	0,4
0070	Αναλώσιμα Καταναλωτικά Αγαθά	7.065	101,9	102,1	100,2	100,9	-0,2	1,9	-0,8
0090	Ενεργειακά Αγαθά	4.415	98,3	157,8	114,9	115,8	-37,7	37,3	-0,8

Σημείωση:

1. Οι δείκτες υπολογίζονται με άπειρα δεκαδικά ψηφία και δημοσιεύονται με στρογγυλοποίηση ενός δεκαδικού ψηφίου.
2. Οι ποσοστιαίες μεταβολές υπολογίζονται βάσει δεικτών με πέντε δεκαδικά ψηφία και δημοσιεύονται με στρογγυλοποίηση ενός δεκαδικού ψηφίου.

Πίνακας 4: ΔΕΙΚΤΗΣ ΤΙΜΩΝ ΠΑΡΑΓΩΓΟΥ ΣΤΗ ΒΙΟΜΗΧΑΝΙΑ - Εξωτερική Αγορά, Χώρες Ευρωζώνης

Έτος βάσης 2005=100,0

I) Μηνιαίες μεταβολές

Κωδικοί	Κύριες Ομάδες Βιομηχανικών Κλάδων	Συντελ. στάθμ.	Μάιος 2009	Απρίλιος 2009	Μεταβολή (%)	Μάιος 2008	Απρίλιος 2008	Μεταβολή (%)	Μάιος 2007	Απρίλιος 2007	Μεταβολή (%)
0020	Γενικός Δείκτης	9.460	105,8	105,2	0,6	110,9	109,9	0,9	104,7	105,2	-0,5
0040	Ενδιάμεσα Αγαθά	4.235	113,9	113,0	0,8	115,0	114,8	0,2	110,8	111,3	-0,4
0050	Κεφαλαιουχικά Αγαθά	364	107,6	107,1	0,5	106,2	106,2	0,0	105,6	105,4	0,2
0060	Διαρκή Καταναλωτικά Αγαθά	283	105,2	105,2	0,0	104,9	104,6	0,3	101,9	101,9	0,0
0070	Αναλώσιμα Καταναλωτικά Αγαθά	4.016	98,4	98,8	-0,4	100,2	100,3	-0,1	97,8	98,8	-1,0
0090	Ενεργειακά Αγαθά	562	98,0	91,4	7,2	162,2	147,2	10,2	116,2	113,6	2,3

II) Ετήσιες μεταβολές

Κωδικοί	Κύριες Ομάδες Βιομηχανικών Κλάδων	Συντελ. στάθμ.	Μάιος				Μεταβολή (%)		
			2009	2008	2007	2006	2009/2008	2008/2007	2007/2006
0020	Γενικός Δείκτης	9.460	105,8	110,9	104,7	104,0	-4,5	5,9	0,7
0040	Ενδιάμεσα Αγαθά	4.235	113,9	115,0	110,8	105,9	-1,0	3,7	4,6
0050	Κεφαλαιουχικά Αγαθά	364	107,6	106,2	105,6	100,5	1,3	0,6	5,1
0060	Διαρκή Καταναλωτικά Αγαθά	283	105,2	104,9	101,9	101,5	0,3	3,0	0,3
0070	Αναλώσιμα Καταναλωτικά Αγαθά	4.016	98,4	100,2	97,8	101,0	-1,8	2,5	-3,2
0090	Ενεργειακά Αγαθά	562	98,0	162,2	116,2	118,0	-39,6	39,5	-1,5

Σημείωση:

1. Οι δείκτες υπολογίζονται με άπειρα δεκαδικά ψηφία και δημοσιεύονται με στρογγυλοποίηση ενός δεκαδικού ψηφίου.
2. Οι ποσοστιαίες μεταβολές υπολογίζονται βάσει δεικτών με πέντε δεκαδικά ψηφία και δημοσιεύονται με στρογγυλοποίηση ενός δεκαδικού ψηφίου.

Πίνακας 5: ΔΕΙΚΤΗΣ ΤΙΜΩΝ ΠΑΡΑΓΩΓΟΥ ΣΤΗ ΒΙΟΜΗΧΑΝΙΑ - Εξωτερική Αγορά, Χώρες εκτός Ευρωζώνης

Έτος βάσης 2005=100,0

I) Μηνιαίες μεταβολές

Κωδικοί	Κύριες Ομάδες Βιομηχανικών Κλάδων	Συντελ. στάθμ.	Μάιος	Απρίλιος	Μεταβολή (%)	Μάιος	Απρίλιος	Μεταβολή (%)	Μάιος	Απρίλιος	Μεταβολή (%)
			2009	2009		2008	2008		2007	2007	
0020	Γενικός Δείκτης	12.826	107,2	104,8	2,2	124,0	119,5	3,7	109,2	108,7	0,4
0040	Ενδιάμεσα Αγαθά	5.144	114,6	113,1	1,3	113,6	113,5	0,1	108,7	108,4	0,2
0050	Κεφαλαιουχικά Αγαθά	586	105,5	105,5	0,0	104,5	104,2	0,3	104,3	103,7	0,5
0060	Διαρκή Καταναλωτικά Αγαθά	194	102,3	102,3	0,0	103,8	103,7	0,2	101,5	100,6	0,8
0070	Αναλώσιμα Καταναλωτικά Αγαθά	3.049	106,5	106,6	-0,1	104,5	104,1	0,5	103,7	103,6	0,1
0090	Ενεργειακά Αγαθά	3.853	98,4	92,4	6,4	157,1	142,9	10,0	114,7	114,0	0,6

II) Ετήσιες μεταβολές

Κωδικοί	Κύριες Ομάδες Βιομηχανικών Κλάδων	Συντελ. στάθμ.	Μάιος				Μεταβολή (%)		
			2009	2008	2007	2006	2009/2008	2008/2007	2007/2006
0020	Γενικός Δείκτης	12.826	107,2	124,0	109,2	106,2	-13,6	13,6	2,8
0040	Ενδιάμεσα Αγαθά	5.144	114,6	113,6	108,7	103,6	0,8	4,6	4,9
0050	Κεφαλαιουχικά Αγαθά	586	105,5	104,5	104,3	101,9	1,0	0,2	2,3
0060	Διαρκή Καταναλωτικά Αγαθά	194	102,3	103,8	101,5	100,9	-1,4	2,3	0,6
0070	Αναλώσιμα Καταναλωτικά Αγαθά	3.049	106,5	104,5	103,7	100,7	1,8	0,8	3,0
0090	Ενεργειακά Αγαθά	3.853	98,4	157,1	114,7	115,5	-37,4	36,9	-0,6

Σημείωση:

1. Οι δείκτες υπολογίζονται με άπειρα δεκαδικά ψηφία και δημοσιεύονται με στρογγυλοποίηση ενός δεκαδικού ψηφίου.
2. Οι ποσοστιαίες μεταβολές υπολογίζονται βάσει δεικτών με πέντε δεκαδικά ψηφία και δημοσιεύονται με στρογγυλοποίηση ενός δεκαδικού ψηφίου.

Πίνακας 6: Μεταβολές Δείκτη Τιμών Παραγωγού στη Βιομηχανία

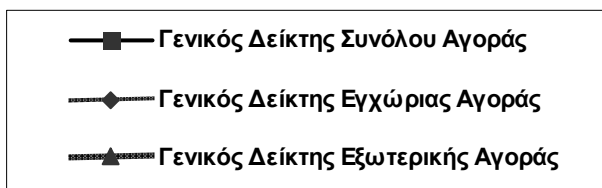
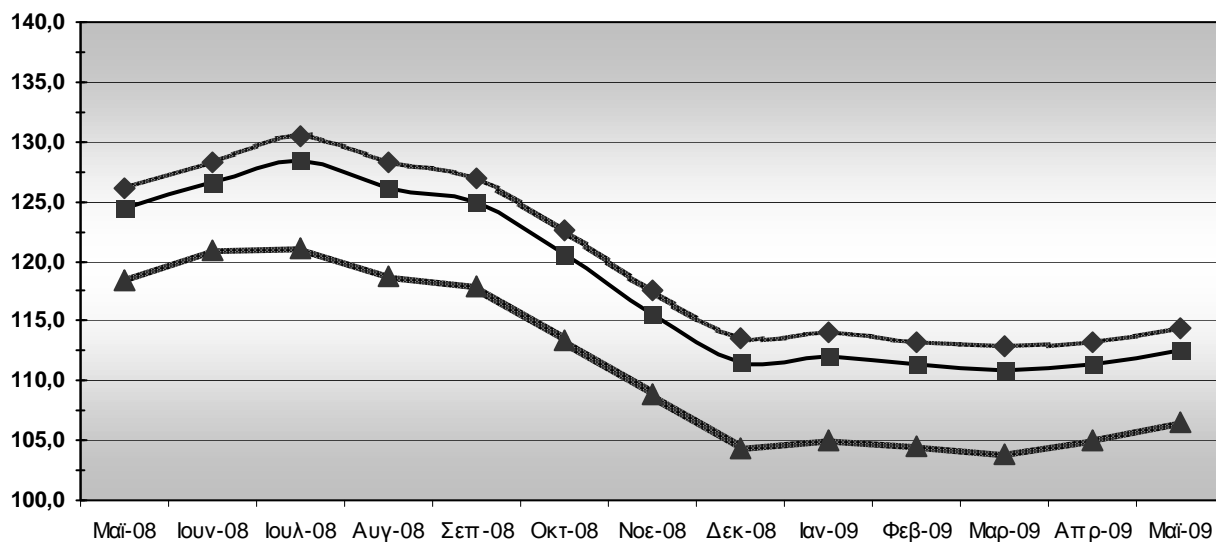
Έτος βάσης 2005=100,0

Έτος και μήνας	Γενικός Δείκτης	Μεταβολή (%) από μήνα σε μήνα (μηνιαίες μεταβολές)	Μεταβολή (%) με αντίστοιχο δείκτη προηγούμενου έτους (ετήσιες μεταβολές)	Μέσος δείκτης τελευταίου δωδεκαμήνου (κινητός μέσος)	Μεταβολή (%) μέσου δείκτη δωδεκαμήνου με αντίστοιχο δείκτη προηγούμενου δωδεκαμήνου (μέσες ετήσιες μεταβολές)
2007: 1	105,7	-0,5	1,0	106,8	6,0
2	106,5	0,8	1,3	106,9	5,4
3	107,7	1,1	1,7	107,1	4,8
4	109,7	1,9	2,5	107,3	4,3
5	110,1	0,4	2,7	107,5	3,8
6	110,4	0,3	2,8	107,8	3,4
7	111,1	0,6	2,7	108,0	3,0
8	111,3	0,2	2,3	108,2	2,6
9	112,6	1,2	5,1	108,7	2,7
10	114,0	1,2	7,0	109,3	3,0
11	116,0	1,8	9,2	110,1	3,5
12	116,2	0,2	9,5	110,9	4,0
<i>Μέσος Ετήσιος</i>	<i>110,9</i>			<i>110,9</i>	<i>4,0</i>
2008: 1	116,7	0,4	10,5	111,9	4,7
2	118,2	1,3	11,0	112,8	5,5
3	119,6	1,2	11,1	113,8	6,3
4	121,2	1,3	10,4	114,8	7,0
5	124,4	2,7	13,0	116,0	7,9
6	126,7	1,8	14,7	117,3	8,9
7	128,4	1,3	15,5	118,8	10,0
8	126,1	-1,8	13,3	120,0	10,9
9	124,9	-1,0	10,9	121,0	11,4
10	120,6	-3,4	5,8	121,6	11,3
11	115,6	-4,1	-0,3	121,6	10,4
12	111,5	-3,5	-4,0	121,2	9,2
<i>Μέσος Ετήσιος</i>	<i>121,2</i>			<i>121,2</i>	<i>9,2</i>
2009: 1	112,0	0,4	-4,0	120,8	8,0
2	111,3	-0,6	-5,8	120,2	6,5
3	110,8	-0,4	-7,3	119,5	4,9
4	111,3	0,4	-8,1	118,6	3,4
5	112,6	1,2	-9,5	117,7	1,4

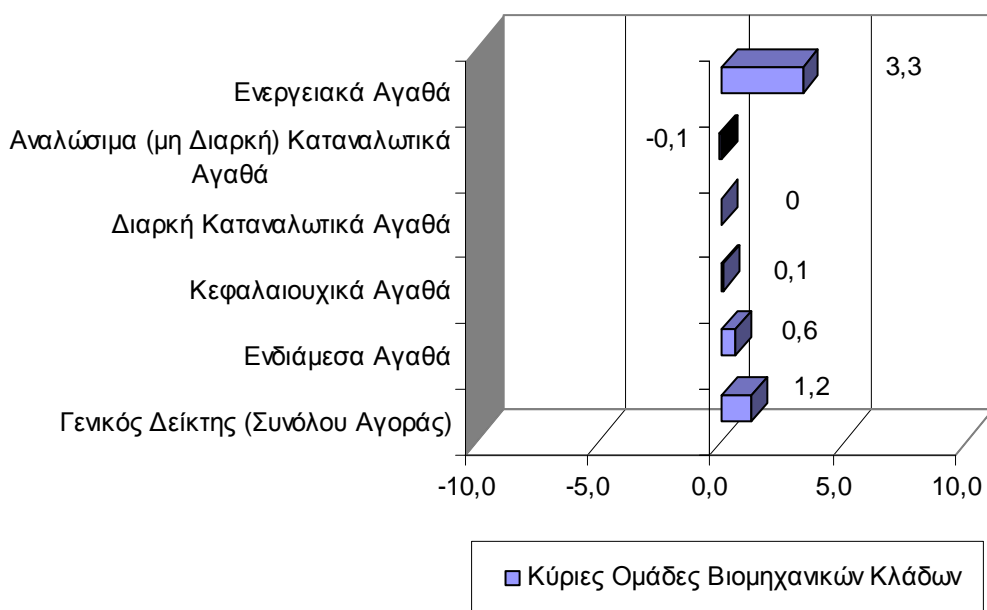
Σημείωση:

1. Οι δείκτες υπολογίζονται με άπειρα δεκαδικά ψηφία και δημοσιεύονται με στρογγυλοποίηση δύο δεκαδικών ψηφίων.
2. Οι ποσοστιαίες μεταβολές υπολογίζονται βάσει δεικτών με πέντε δεκαδικά ψηφία και δημοσιεύονται με στρογγυλοποίηση ενός δεκαδικού ψηφίου.

**Εξέλιξη Δείκτη Τιμών Παραγωγού στη Βιομηχανία, Συνόλου, Εγχώριας και
Εξωτερικής Αγοράς
(2005=100,0)**



**Μηνιαίες μεταβολές του Δείκτη Τιμών Παραγωγού στη Βιομηχανία
(Σύνολο Αγοράς) και των Κύριων Ομάδων Βιομηχανικών Κλάδων
Μάιος 2009 - Απρίλιος 2009
(2005=100,0)**



**Ετήσιες μεταβολές του Δείκτη Τιμών Παραγωγού στη Βιομηχανία
(Σύνολο Αγοράς) και των Κύριων Ομάδων Βιομηχανικών Κλάδων
Μάιος 2009 - Μάιος 2008
(2005=100,0)**

