



Πειραιάς, 27 Νοεμβρίου 2009

## Δ Ε Λ Τ Ι Ο   Τ Υ Π Ο Υ

### ΔΕΙΚΤΗΣ ΤΙΜΩΝ ΠΑΡΑΓΩΓΟΥ ΣΤΗ ΒΙΟΜΗΧΑΝΙΑ <sup>1,2,3</sup>

#### ΟΚΤΩΒΡΙΟΣ 2009

Η Γενική Γραμματεία Εθνικής Στατιστικής Υπηρεσίας της Ελλάδος ανακοινώνει το **Δείκτη Τιμών Παραγωγού στη Βιομηχανία** με βάση το έτος **2005=100,0**, του οποίου η εξέλιξη, για το μήνα Οκτώβριο 2009, έχει ως ακολούθως:

Ο **Γενικός Δείκτης Τιμών Παραγωγού** (σύνολο Εγχώριας και Εξωτερικής Αγοράς) του μηνός **Οκτωβρίου 2009**, σε σύγκριση με τον αντίστοιχο δείκτη του **Οκτωβρίου 2008**, σημείωσε **μείωση 3,5%**, έναντι αυξήσεων 5,8% και 7,0% που είχαν σημειωθεί κατά τις αντίστοιχες συγκρίσεις των δεικτών των ετών 2008 προς 2007 και 2007 προς 2006. (Πίνακας 1.ΙΙ)

Ο **Γενικός Δείκτης** κατά το μήνα **Οκτώβριο 2009**, σε σύγκριση με το δείκτη του **Σεπτεμβρίου 2009**, σημείωσε **αύξηση 0,9%**, έναντι μείωσης 3,4% και αύξησης 1,2%, που είχαν σημειωθεί, κατά τις αντίστοιχες συγκρίσεις των δεικτών των ετών 2008 και 2007. (Πίνακας 1.Ι)

Ο μέσος Δείκτης του δωδεκαμήνου **Νοεμβρίου 2008 – Οκτωβρίου 2009**, σε σύγκριση προς τον ίδιο δείκτη του δωδεκαμήνου **Νοεμβρίου 2007 – Οκτωβρίου 2008**, παρουσίασε **μείωση 6,6%**, έναντι αυξήσεων 11,3% και 3,0%, που σημειώθηκαν κατά τα αντίστοιχα προηγούμενα δωδεκάμηνα. (Πίνακας 6)

<sup>1</sup> Ο Δείκτης Τιμών Παραγωγού στη Βιομηχανία, με τη σημερινή του μορφή, καταρτίζεται από τον Ιανουάριο 2005, οπότε και αντικατέστησε το μέχρι τότε καταρτιζόμενο Δείκτη Τιμών Χονδρικής Τελικών Προϊόντων. Σκοπός του Δείκτη Τιμών Παραγωγού στη Βιομηχανία είναι η μέτρηση των μεταβολών των τιμών παραγωγού βιομηχανικών προϊόντων που παράγονται στη χώρα και διατίθενται στην εγχώρια και στην εξωτερική αγορά.

<sup>2</sup> Η τελευταία αναθεώρηση του Δείκτη Τιμών Παραγωγού στη Βιομηχανία, με έτος βάσης 2005=100,0, έγινε στο πλαίσιο εφαρμογής του Κανονισμού (ΕΚ) του Συμβουλίου αριθ.1165/98 "περί βραχυπρόθεσμων στατιστικών", σύμφωνα με τον οποίο οι βραχυχρόνιοι δείκτες αναθεωρούνται κάθε πέντε (5) χρόνια με έτος βάσης που λήγει σε 0 ή 5. Κατά την αναθεώρηση αυτή έγινε εφαρμογή της νέας στατιστικής ταξινόμησης οικονομικών δραστηριοτήτων της Eurostat, NACE Rev. 2 (Κανονισμός 1893/2006 του Ευρωπαϊκού Κοινοβουλίου και του Συμβουλίου), καθώς και εφαρμογή της νέας στατιστικής ταξινόμησης προϊόντων CPA 2008 (Κανονισμός 451/2008 του Ευρωπαϊκού Κοινοβουλίου και του Συμβουλίου).

<sup>3</sup> Ο αναθεωρημένος Δείκτης Τιμών Παραγωγού στη Βιομηχανία, με έτος βάσης 2005=100,0, δημοσιεύεται από το Μάρτιο 2009 με πρώτο μήνα αναφοράς των στοιχείων τον Ιανουάριο 2009. Η διάθεση των χρονοσειρών του δείκτη με ίδιο έτος βάσης (2005) γίνεται, αναδρομικά, από τον Ιανουάριο του 2000.

Περισσότερες πληροφορίες για την εν λόγω αναθεώρηση περιέχονται σε σχετικό ενημερωτικό σημείωμα στην ιστοσελίδα της Γ.Γ. ΕΣΥΕ, στην ηλεκτρονική διεύθυνση [www.statistics.gr](http://www.statistics.gr).

Αρμόδιος : Κωνσταντίνος Μολφέτας, Παναγιώτης Λούτας  
e-mail : [kosmolfet@statistics.gr](mailto:kosmolfet@statistics.gr), [loutasp@statistics.gr](mailto:loutasp@statistics.gr)  
Τηλέφωνο : 210 48 52 126, 210 48 52 740  
Fax : 210 48 52 714

## **Ανάλυση μεταβολών Δείκτη Τιμών Παραγωγού Συνόλου Αγοράς, μηνός Οκτωβρίου 2009.**

### **I. Σύγκριση Οκτωβρίου 2009, με Σεπτέμβριο 2009**

Η αύξηση του Γενικού Δείκτη Τιμών Παραγωγού κατά **0,9%**, το μήνα **Οκτώβριο 2009**, σε σύγκριση με τον αντίστοιχο δείκτη του **Σεπτεμβρίου 2009**, οφείλεται στις μεταβολές των δεικτών των επιμέρους αγορών, δηλαδή:

- α. Στην αύξηση του Δείκτη Τιμών Παραγωγού Εγχώριας Αγοράς κατά 0,9% (Πίνακας 2.Ι) και
- β. Στην αύξηση του Δείκτη Τιμών Παραγωγού Εξωτερικής Αγοράς κατά 1,0% (Πίνακας 3.Ι).

Ειδικότερα, οι μεταβολές των Δεικτών των Κύριων Ομάδων Βιομηχανικών Κλάδων που επέδρασαν στην αύξηση του Γενικού Δείκτη, κατά 0,9%, είχαν ως εξής (Πίνακας 1.Ι):

- Ο Δείκτης Τιμών Ενδιάμεσων Αγαθών δε σημείωσε καμία μεταβολή.
- Ο Δείκτης Τιμών Κεφαλαιουχικών Αγαθών σημείωσε αύξηση κατά 0,4%.
- Ο Δείκτης Τιμών Διαρκών Καταναλωτικών Αγαθών σημείωσε μείωση κατά 0,1%.
- Ο Δείκτης Τιμών Αναλώσιμων Καταναλωτικών Αγαθών σημείωσε μείωση κατά 0,2%.
- Ο Δείκτης Τιμών Ενεργειακών Αγαθών σημείωσε αύξηση κατά 3,1%.

### **II. Σύγκριση Οκτωβρίου 2009, με Οκτώβριο 2008**

Η μείωση του Γενικού Δείκτη Τιμών Παραγωγού κατά **3,5%**, το μήνα **Οκτώβριο 2009**, σε σύγκριση με τον αντίστοιχο δείκτη του **Οκτωβρίου 2008**, οφείλεται στις μεταβολές των δεικτών των επιμέρους αγορών, δηλαδή:

- α. Στη μείωση του Δείκτη Τιμών Παραγωγού Εγχώριας Αγοράς κατά 3,8% (Πίνακας 2.ΙΙ) και
- β. Στη μείωση του Δείκτη Τιμών Παραγωγού Εξωτερικής Αγοράς κατά 2,4% (Πίνακας 3.ΙΙ) .

Ειδικότερα, οι μεταβολές των Δεικτών των Κύριων Ομάδων Βιομηχανικών Κλάδων που επέδρασαν στη μείωση του Γενικού Δείκτη, κατά 3,5%, είχαν ως εξής (Πίνακας 1.ΙΙ):

- Ο Δείκτης Τιμών Ενδιάμεσων Αγαθών σημείωσε μείωση κατά 0,6%.
- Ο Δείκτης Τιμών Κεφαλαιουχικών Αγαθών σημείωσε αύξηση κατά 0,1%.
- Ο Δείκτης Τιμών Διαρκών Καταναλωτικών Αγαθών σημείωσε αύξηση κατά 1,9%.
- Ο Δείκτης Τιμών Αναλώσιμων Καταναλωτικών Αγαθών σημείωσε αύξηση κατά 0,4%.
- Ο Δείκτης Τιμών Ενεργειακών Αγαθών σημείωσε μείωση κατά 10,1%.

## Ανάλυση μεταβολών Δείκτη Τιμών Παραγωγού Εγχώριας Αγοράς, μηνός Οκτωβρίου 2009.

### Ι. Σύγκριση Οκτωβρίου 2009, με Σεπτέμβριο 2009

Η αύξηση του Δείκτη Τιμών Παραγωγού Εγχώριας Αγοράς κατά 0,9%, το μήνα Οκτώβριο 2009, σε σύγκριση με τον αντίστοιχο δείκτη του Σεπτεμβρίου 2009, προήλθε από τις παρακάτω αντίστοιχες μεταβολές των Δεικτών των Κύριων Ομάδων Βιομηχανικών Κλάδων (Πίνακας 2.1) :

- Ο Δείκτης Τιμών Ενδιάμεσων Αγαθών σημείωσε μείωση κατά 0,2%.
- Ο Δείκτης Τιμών Κεφαλαιουχικών Αγαθών σημείωσε αύξηση κατά 0,5%.
- Ο Δείκτης Τιμών Διαρκών Καταναλωτικών Αγαθών σημείωσε μείωση κατά 0,1%.
- Ο Δείκτης Τιμών Αναλώσιμων Καταναλωτικών Αγαθών σημείωσε μείωση κατά 0,1%.
- Ο Δείκτης Τιμών Ενεργειακών Αγαθών σημείωσε αύξηση κατά 2,9%.

Ειδικότερα, στην αύξηση του Δείκτη Τιμών Παραγωγού Εγχώριας Αγοράς, κατά 0,9%, συνέβαλαν, κυρίως, οι αυξήσεις και μειώσεις των δεικτών των 2ψήφιων κλάδων (Divisions) της ταξινόμησης NACE, ως εξής:

#### α) Αυξήσεις 2ψήφιων κλάδων (Divisions)

| Κλάδος                                                                           | Αύξηση % |
|----------------------------------------------------------------------------------|----------|
| Παραγωγή οπτάνθρακα και προϊόντων διύλισης πετρελαίου                            | 5,0      |
| Παροχή ηλεκτρικού ρεύματος, φυσικού αερίου, ατμού και κλιματισμού                | 1,5      |
| Χαρτοποιία και κατασκευή χάρτινων προϊόντων                                      | 1,3      |
| Παραγωγή βασικών μετάλλων                                                        | 0,2      |
| Κατασκευή μεταλλικών προϊόντων, με εξαίρεση τα μηχανήματα και τα είδη εξοπλισμού | 0,3      |
| Άντληση αργού πετρελαίου και φυσικού αερίου                                      | 11,7     |
| Επισκευή και εγκατάσταση μηχανημάτων και εξοπλισμού                              | 0,7      |
| Παραγωγή χημικών ουσιών και προϊόντων                                            | 0,2      |
| Κατασκευή μηχανημάτων και ειδών εξοπλισμού π.δ.κ.α.                              | 0,6      |
| Κατασκευή προϊόντων από ελαστικό (καουτσούκ) και πλαστικές ύλες                  | 0,1      |

#### β) Μειώσεις 2ψήφιων κλάδων (Divisions)

| Κλάδος                              | Μείωση % |
|-------------------------------------|----------|
| Βιομηχανία τροφίμων                 | 0,6      |
| Κατασκευή ηλεκτρολογικού εξοπλισμού | 1,0      |
| Παραγωγή κλωστοϋφαντουργικών υλών   | 0,5      |

## II. Σύγκριση Οκτωβρίου 2009, με Οκτώβριο 2008

Η μείωση του Δείκτη Τιμών Παραγωγού Εγχώριας Αγοράς κατά 3,8%, το μήνα Οκτώβριο 2009, σε σύγκριση με τον αντίστοιχο δείκτη του Οκτωβρίου 2008, προήλθε από τις παρακάτω αντίστοιχες μεταβολές των Δεικτών των Κύριων Ομάδων Βιομηχανικών Κλάδων (Πίνακας 2.II):

- Ο Δείκτης Τιμών Ενδιάμεσων Αγαθών σημείωσε μείωση κατά 1,6%.
- Ο Δείκτης Τιμών Κεφαλαιουχικών Αγαθών σημείωσε αύξηση κατά 0,4%.
- Ο Δείκτης Τιμών Διαρκών Καταναλωτικών Αγαθών σημείωσε αύξηση κατά 2,4%.
- Ο Δείκτης Τιμών Αναλώσιμων Καταναλωτικών Αγαθών σημείωσε αύξηση κατά 0,6%.
- Ο Δείκτης Τιμών Ενεργειακών Αγαθών σημείωσε μείωση κατά 9,6%.

Ειδικότερα, στη μείωση του Δείκτη Τιμών Παραγωγού Εγχώριας Αγοράς κατά 3,8%, συνέβαλαν, κυρίως, οι μειώσεις και αυξήσεις των δεικτών των 2ψήφιων κλάδων (Divisions) της ταξινόμησης NACE, ως εξής:

### α) Μειώσεις 2ψήφιων κλάδων (Divisions)

| Κλάδος                                                            | Μείωση % |
|-------------------------------------------------------------------|----------|
| Παραγωγή οπτάνθρακα και προϊόντων διύλισης πετρελαίου             | 12,2     |
| Παροχή ηλεκτρικού ρεύματος, φυσικού αερίου, ατμού και κλιματισμού | 9,1      |
| Βιομηχανία τροφίμων                                               | 1,9      |
| Παραγωγή χημικών ουσιών και προϊόντων                             | 4,6      |
| Παραγωγή βασικών μετάλλων                                         | 2,5      |
| Άντληση αργού πετρελαίου και φυσικού αερίου                       | 39,0     |
| Χαρτοποιία και κατασκευή χάρτινων προϊόντων                       | 1,7      |

### β) Αυξήσεις 2ψήφιων κλάδων (Divisions)

| Κλάδος                                              | Αύξηση % |
|-----------------------------------------------------|----------|
| Ποτοποιία                                           | 3,3      |
| Κατασκευή ηλεκτρολογικού εξοπλισμού                 | 4,3      |
| Επισκευή και εγκατάσταση μηχανημάτων και εξοπλισμού | 5,7      |
| Εξόρυξη άνθρακα και λιγνίτη                         | 3,0      |
| Παραγωγή προϊόντων καπνού                           | 5,9      |
| Συλλογή, επεξεργασία και παροχή νερού               | 4,2      |
| Παραγωγή άλλων μη μεταλλικών ορυκτών προϊόντων      | 0,6      |
| Λοιπά ορυχεία και λατομεία                          | 1,6      |

## Ανάλυση μεταβολών Δείκτη Τιμών Παραγωγού Εξωτερικής Αγοράς, μηνός Οκτωβρίου 2009.

### I. Σύγκριση Οκτωβρίου 2009, με Σεπτέμβριο 2009

Η αύξηση του Δείκτη Τιμών Παραγωγού Εξωτερικής Αγοράς, κατά 1,0%, το μήνα Οκτώβριο 2009, σε σύγκριση με τον αντίστοιχο δείκτη του Σεπτεμβρίου 2009, οφείλεται στις μεταβολές των δεικτών των επί μέρους αγοραστικών ζωνών, δηλαδή :

α. Στην αύξηση του Δείκτη Τιμών Παραγωγού Εξωτερικής Αγοράς της Ευρωζώνης κατά 0,2% (Πίν. 4.1) και

β. Στην αύξηση του Δείκτη Τιμών Παραγωγού Εξωτερικής Αγοράς εκτός Ευρωζώνης κατά 1,6% (Πίν. 5.1).

Ειδικότερα, η αύξηση του Δείκτη Τιμών Παραγωγού Εξωτερικής Αγοράς, κατά 1,0%, προήλθε από τις πιο κάτω αντίστοιχες μεταβολές των Δεικτών των Κύριων Ομάδων Βιομηχανικών Κλάδων (Πίνακας 3.1):

- Ο Δείκτης Τιμών Ενδιάμεσων Αγαθών σημείωσε αύξηση κατά 0,6%.
- Ο Δείκτης Τιμών Κεφαλαιουχικών Αγαθών σημείωσε μείωση κατά 0,1%.
- Ο Δείκτης Τιμών Διαρκών Καταναλωτικών Αγαθών σημείωσε μείωση κατά 0,2%.
- Ο Δείκτης Τιμών Αναλώσιμων Καταναλωτικών Αγαθών σημείωσε μείωση κατά 0,3%.
- Ο Δείκτης Τιμών Ενεργειακών Αγαθών σημείωσε αύξηση κατά 4,4%.

Επίσης, στην αύξηση του Δείκτη Τιμών Παραγωγού Εξωτερικής Αγοράς, κατά 1,0%, συνέβαλαν, κυρίως, οι αυξήσεις και μειώσεις των δεικτών των 2ψήφιων κλάδων (Divisions) της ταξινόμησης NACE, ως εξής:

#### α) Αυξήσεις 2ψήφιων κλάδων (Divisions)

| Κλάδος                                                | Αύξηση % |
|-------------------------------------------------------|----------|
| Παραγωγή οπτάνθρακα και προϊόντων διύλισης πετρελαίου | 4,5      |
| Παραγωγή βασικών μετάλλων                             | 1,3      |
| Κατασκευή ηλεκτρολογικού εξοπλισμού                   | 1,7      |
| Ποτοποιία                                             | 0,3      |

#### β) Μειώσεις 2ψήφιων κλάδων (Divisions)

| Κλάδος                                                                                                                          | Μείωση % |
|---------------------------------------------------------------------------------------------------------------------------------|----------|
| Βιομηχανία τροφίμων                                                                                                             | 0,5      |
| Παραγωγή χημικών ουσιών και προϊόντων                                                                                           | 0,6      |
| Παραγωγή άλλων μη μεταλλικών ορυκτών προϊόντων                                                                                  | 0,8      |
| Παροχή ηλεκτρικού ρεύματος, φυσικού αερίου, ατμού και κλιματισμού                                                               | 5,4      |
| Παραγωγή κλωστοϋφαντουργικών υλών                                                                                               | 0,3      |
| Βιομηχανία δέρματος και δερμάτινων ειδών                                                                                        | 4,0      |
| Παραγωγή προϊόντων καπνού                                                                                                       | 0,7      |
| Κατασκευή μεταλλικών προϊόντων, με εξαίρεση τα μηχανήματα και τα είδη εξοπλισμού                                                | 0,2      |
| Βιομηχανία ξύλου και κατασκευή προϊόντων από ξύλο και φελλό, εκτός από έπιπλα, κατασκευή ειδών καθαθοποιίας και σπαρτοπλεκτικής | 0,7      |

## II. Σύγκριση Οκτωβρίου 2009, με Οκτώβριο 2008

Η μείωση του Δείκτη Τιμών Παραγωγού Εξωτερικής Αγοράς κατά 2,4%, το μήνα Οκτώβριο 2009, σε σύγκριση με τον αντίστοιχο δείκτη του Οκτωβρίου 2008, οφείλεται στις μεταβολές των δεικτών των επί μέρους αγοραστικών ζωνών, δηλαδή :

- α. Στη μείωση του Δείκτη Τιμών Παραγωγού Εξωτερικής Αγοράς της Ευρωζώνης κατά 1,1% (Πίν.4.II) και
- β. Στη μείωση του Δείκτη Τιμών Παραγωγού Εξωτερικής Αγοράς εκτός Ευρωζώνης κατά 3,3% (Πίν.5.II).

Ειδικότερα, η μείωση του Δείκτη Τιμών Παραγωγού Εξωτερικής Αγοράς κατά 2,4%, προήλθε από τις πιο κάτω αντίστοιχες μεταβολές των Δεικτών των Κύριων Ομάδων Βιομηχανικών Κλάδων (Πίνακας 3.II):

- Ο Δείκτης Τιμών Ενδιάμεσων Αγαθών σημείωσε αύξηση κατά 1,8%.
- Ο Δείκτης Τιμών Κεφαλαιουχικών Αγαθών σημείωσε μείωση κατά 0,9%.
- Ο Δείκτης Τιμών Διαρκών Καταναλωτικών Αγαθών σημείωσε αύξηση κατά 0,3%.
- Ο Δείκτης Τιμών Αναλώσιμων Καταναλωτικών Αγαθών σημείωσε μείωση κατά 0,2%.
- Ο Δείκτης Τιμών Ενεργειακών Αγαθών σημείωσε μείωση κατά 13,6%.

Επίσης, στη μείωση του Δείκτη Τιμών Παραγωγού Εξωτερικής Αγοράς, κατά 2,4%, συνέβαλαν, κυρίως, οι μειώσεις και αυξήσεις των δεικτών των 2ψήφιων κλάδων (Divisions) της ταξινόμησης NACE, ως εξής:

### α) Μειώσεις 2ψήφιων κλάδων (Divisions)

| Κλάδος                                                                                                                          | Μείωση % |
|---------------------------------------------------------------------------------------------------------------------------------|----------|
| Παραγωγή οπτάνθρακα και προϊόντων διύλισης πετρελαίου                                                                           | 12,4     |
| Παροχή ηλεκτρικού ρεύματος, φυσικού αερίου, ατμού και κλιματισμού                                                               | 57,2     |
| Βιομηχανία τροφίμων                                                                                                             | 1,1      |
| Παραγωγή χημικών ουσιών και προϊόντων                                                                                           | 1,6      |
| Παραγωγή κλωστοϋφαντουργικών υλών                                                                                               | 1,8      |
| Βιομηχανία δέρματος και δερμάτινων ειδών                                                                                        | 8,4      |
| Βιομηχανία ξύλου και κατασκευή προϊόντων από ξύλο και φελλό, εκτός από έπιπλα, κατασκευή ειδών καλαθοποιίας και σπαρτοπλεκτικής | 4,7      |
| Χαρτοποιία και κατασκευή χάρτινων προϊόντων                                                                                     | 3,2      |

### β) Αυξήσεις 2ψήφιων κλάδων (Divisions)

| Κλάδος                                                                           | Αύξηση % |
|----------------------------------------------------------------------------------|----------|
| Κατασκευή ηλεκτρολογικού εξοπλισμού                                              | 16,5     |
| Παραγωγή βασικών μετάλλων                                                        | 0,7      |
| Παραγωγή βασικών φαρμακευτικών προϊόντων και φαρμακευτικών σκευασμάτων           | 2,4      |
| Κατασκευή μεταλλικών προϊόντων, με εξαίρεση τα μηχανήματα και τα είδη εξοπλισμού | 1,8      |
| Ποτοποιία                                                                        | 2,8      |
| Παραγωγή προϊόντων καπνού                                                        | 1,3      |

**Πίνακας 1: ΔΕΙΚΤΗΣ ΤΙΜΩΝ ΠΑΡΑΓΩΓΟΥ ΣΤΗ ΒΙΟΜΗΧΑΝΙΑ - Σύνολο Αγοράς**

Έτος βάσης 2005=100,0

**I) Μηνιαίες μεταβολές**

| Κωδικοί     | Κύριες Ομάδες Βιομηχανικών Κλάδων | Συντελ. στάθμ. | Οκτώβριος    | Σεπτέμβρ.    | Μεταβολή (%) | Οκτώβριος    | Σεπτέμβρ.    | Μεταβολή (%) | Οκτώβριος    | Σεπτέμβρ.    | Μεταβολή (%) |
|-------------|-----------------------------------|----------------|--------------|--------------|--------------|--------------|--------------|--------------|--------------|--------------|--------------|
|             |                                   |                | 2009         | 2009         |              | 2008         | 2008         |              | 2007         | 2007         |              |
| <b>0020</b> | <b>Γενικός Δείκτης</b>            | <b>100.000</b> | <b>116,3</b> | <b>115,3</b> | <b>0,9</b>   | <b>120,6</b> | <b>124,9</b> | <b>-3,4</b>  | <b>114,0</b> | <b>112,6</b> | <b>1,2</b>   |
| 0040        | Ενδιάμεσα Αγαθά                   | 30.305         | 121,4        | 121,3        | 0,0          | 122,1        | 122,9        | -0,6         | 115,3        | 114,4        | 0,7          |
| 0050        | Κεφαλαιουχικά Αγαθά               | 4.541          | 114,8        | 114,4        | 0,4          | 114,6        | 115,1        | -0,4         | 110,2        | 110,0        | 0,2          |
| 0060        | Διαρκή Καταναλωτικά Αγαθά         | 1.818          | 112,3        | 112,5        | -0,1         | 110,2        | 109,8        | 0,4          | 106,7        | 106,1        | 0,6          |
| 0070        | Αναλώσιμα Καταναλωτικά Αγαθά      | 31.725         | 110,1        | 110,2        | -0,2         | 109,6        | 109,5        | 0,1          | 106,1        | 105,4        | 0,7          |
| 0090        | Ενεργειακά Αγαθά                  | 31.611         | 118,3        | 114,7        | 3,1          | 131,6        | 144,5        | -9,0         | 121,1        | 118,2        | 2,4          |

**II) Ετήσιες μεταβολές**

| Κωδικοί     | Κύριες Ομάδες Βιομηχανικών Κλάδων | Συντελ. στάθμ. | Οκτώβριος    |              |              |              | Μεταβολή (%) |            |            |
|-------------|-----------------------------------|----------------|--------------|--------------|--------------|--------------|--------------|------------|------------|
|             |                                   |                | 2009         | 2008         | 2007         | 2006         | 2009/2008    | 2008/2007  | 2007/2006  |
| <b>0020</b> | <b>Γενικός Δείκτης</b>            | <b>100.000</b> | <b>116,3</b> | <b>120,6</b> | <b>114,0</b> | <b>106,5</b> | <b>-3,5</b>  | <b>5,8</b> | <b>7,0</b> |
| 0040        | Ενδιάμεσα Αγαθά                   | 30.305         | 121,4        | 122,1        | 115,3        | 108,8        | -0,6         | 6,0        | 5,9        |
| 0050        | Κεφαλαιουχικά Αγαθά               | 4.541          | 114,8        | 114,6        | 110,2        | 104,5        | 0,1          | 4,0        | 5,4        |
| 0060        | Διαρκή Καταναλωτικά Αγαθά         | 1.818          | 112,3        | 110,2        | 106,7        | 103,3        | 1,9          | 3,3        | 3,3        |
| 0070        | Αναλώσιμα Καταναλωτικά Αγαθά      | 31.725         | 110,1        | 109,6        | 106,1        | 104,4        | 0,4          | 3,3        | 1,7        |
| 0090        | Ενεργειακά Αγαθά                  | 31.611         | 118,3        | 131,6        | 121,1        | 106,0        | -10,1        | 8,7        | 14,2       |

Σημείωση:

1. Οι δείκτες υπολογίζονται με άπειρα δεκαδικά ψηφία και δημοσιεύονται με στρογγυλοποίηση ενός δεκαδικού ψηφίου.
2. Οι ποσοστιαίες μεταβολές υπολογίζονται βάσει δεικτών με πέντε δεκαδικά ψηφία και δημοσιεύονται με στρογγυλοποίηση ενός δεκαδικού ψηφίου.

**Πίνακας 2: ΔΕΙΚΤΗΣ ΤΙΜΩΝ ΠΑΡΑΓΩΓΟΥ ΣΤΗ ΒΙΟΜΗΧΑΝΙΑ - Εγχώρια Αγορά**

Έτος βάσης 2005=100,0

**I) Μηνιαίες μεταβολές**

| Κωδικοί     | Κύριες Ομάδες Βιομηχανικών Κλάδων | Συντελ. στάθμ. | Οκτώβριος    | Σεπτέμβρ.    | Μεταβολή (%) | Οκτώβριος    | Σεπτέμβρ.    | Μεταβολή (%) | Οκτώβριος    | Σεπτέμβρ.    | Μεταβολή (%) |
|-------------|-----------------------------------|----------------|--------------|--------------|--------------|--------------|--------------|--------------|--------------|--------------|--------------|
|             |                                   |                | 2009         | 2009         |              | 2008         | 2008         |              | 2007         | 2007         |              |
| <b>0020</b> | <b>Γενικός Δείκτης</b>            | <b>77.714</b>  | <b>118,0</b> | <b>116,9</b> | <b>0,9</b>   | <b>122,7</b> | <b>126,9</b> | <b>-3,3</b>  | <b>114,9</b> | <b>113,6</b> | <b>1,2</b>   |
| 0040        | Ενδιάμεσα Αγαθά                   | 20.926         | 123,2        | 123,5        | -0,2         | 125,3        | 126,1        | -0,6         | 117,1        | 115,8        | 1,1          |
| 0050        | Κεφαλαιουχικά Αγαθά               | 3.591          | 117,2        | 116,7        | 0,5          | 116,8        | 117,5        | -0,6         | 111,6        | 111,5        | 0,2          |
| 0060        | Διαρκή Καταναλωτικά Αγαθά         | 1.341          | 115,2        | 115,3        | -0,1         | 112,5        | 111,9        | 0,5          | 108,4        | 107,7        | 0,6          |
| 0070        | Αναλώσιμα Καταναλωτικά Αγαθά      | 24.660         | 112,0        | 112,2        | -0,1         | 111,4        | 111,3        | 0,1          | 107,4        | 106,8        | 0,5          |
| 0090        | Ενεργειακά Αγαθά                  | 27.196         | 119,6        | 116,2        | 2,9          | 132,2        | 143,8        | -8,0         | 120,4        | 117,9        | 2,1          |

**II) Ετήσιες μεταβολές**

| Κωδικοί     | Κύριες Ομάδες Βιομηχανικών Κλάδων | Συντελ. στάθμ. | Οκτώβριος    |              |              |              | Μεταβολή (%) |            |            |
|-------------|-----------------------------------|----------------|--------------|--------------|--------------|--------------|--------------|------------|------------|
|             |                                   |                | 2009         | 2008         | 2007         | 2006         | 2009/2008    | 2008/2007  | 2007/2006  |
| <b>0020</b> | <b>Γενικός Δείκτης</b>            | <b>77.714</b>  | <b>118,0</b> | <b>122,7</b> | <b>114,9</b> | <b>107,2</b> | <b>-3,8</b>  | <b>6,7</b> | <b>7,2</b> |
| 0040        | Ενδιάμεσα Αγαθά                   | 20.926         | 123,2        | 125,3        | 117,1        | 109,7        | -1,6         | 7,0        | 6,7        |
| 0050        | Κεφαλαιουχικά Αγαθά               | 3.591          | 117,2        | 116,8        | 111,6        | 105,0        | 0,4          | 4,6        | 6,3        |
| 0060        | Διαρκή Καταναλωτικά Αγαθά         | 1.341          | 115,2        | 112,5        | 108,4        | 104,1        | 2,4          | 3,8        | 4,1        |
| 0070        | Αναλώσιμα Καταναλωτικά Αγαθά      | 24.660         | 112,0        | 111,4        | 107,4        | 105,7        | 0,6          | 3,7        | 1,6        |
| 0090        | Ενεργειακά Αγαθά                  | 27.196         | 119,6        | 132,2        | 120,4        | 106,1        | -9,6         | 9,8        | 13,5       |

Σημείωση:

1. Οι δείκτες υπολογίζονται με άπειρα δεκαδικά ψηφία και δημοσιεύονται με στρογγυλοποίηση ενός δεκαδικού ψηφίου.
2. Οι ποσοστιαίες μεταβολές υπολογίζονται βάσει δεικτών με πέντε δεκαδικά ψηφία και δημοσιεύονται με στρογγυλοποίηση ενός δεκαδικού ψηφίου.



**Πίνακας 3: ΔΕΙΚΤΗΣ ΤΙΜΩΝ ΠΑΡΑΓΩΓΟΥ ΣΤΗ ΒΙΟΜΗΧΑΝΙΑ - Εξωτερική Αγορά**

Έτος βάσης 2005=100,0

**I) Μηνιαίες μεταβολές**

| Κωδικοί     | Κύριες Ομάδες Βιομηχανικών Κλάδων | Συντελ. στάθμ. | Οκτώβριος    | Σεπτέμβρ.    | Μεταβολή (%) | Οκτώβριος    | Σεπτέμβρ.    | Μεταβολή (%) | Οκτώβριος    | Σεπτέμβρ.    | Μεταβολή (%) |
|-------------|-----------------------------------|----------------|--------------|--------------|--------------|--------------|--------------|--------------|--------------|--------------|--------------|
|             |                                   |                | 2009         | 2009         |              | 2008         | 2008         |              | 2007         | 2007         |              |
| <b>0020</b> | <b>Γενικός Δείκτης</b>            | <b>22.286</b>  | <b>110,6</b> | <b>109,6</b> | <b>1,0</b>   | <b>113,3</b> | <b>117,8</b> | <b>-3,8</b>  | <b>110,4</b> | <b>109,2</b> | <b>1,1</b>   |
| 0040        | Ενδιάμεσα Αγαθά                   | 9.379          | 117,2        | 116,5        | 0,6          | 115,2        | 115,9        | -0,7         | 111,2        | 111,3        | -0,1         |
| 0050        | Κεφαλαιουχικά Αγαθά               | 950            | 105,6        | 105,7        | -0,1         | 106,5        | 106,4        | 0,1          | 105,3        | 105,2        | 0,1          |
| 0060        | Διαρκή Καταναλωτικά Αγαθά         | 477            | 104,2        | 104,4        | -0,2         | 103,9        | 103,9        | 0,0          | 101,8        | 101,5        | 0,4          |
| 0070        | Αναλώσιμα Καταναλωτικά Αγαθά      | 7.065          | 103,1        | 103,5        | -0,3         | 103,3        | 103,2        | 0,1          | 101,4        | 100,4        | 1,1          |
| 0090        | Ενεργειακά Αγαθά                  | 4.415          | 110,4        | 105,8        | 4,4          | 127,9        | 149,3        | -14,3        | 124,8        | 120,4        | 3,6          |

**II) Ετήσιες μεταβολές**

| Κωδικοί     | Κύριες Ομάδες Βιομηχανικών Κλάδων | Συντελ. στάθμ. | Οκτώβριος    |              |              |              | Μεταβολή (%) |            |            |
|-------------|-----------------------------------|----------------|--------------|--------------|--------------|--------------|--------------|------------|------------|
|             |                                   |                | 2009         | 2008         | 2007         | 2006         | 2009/2008    | 2008/2007  | 2007/2006  |
| <b>0020</b> | <b>Γενικός Δείκτης</b>            | <b>22.286</b>  | <b>110,6</b> | <b>113,3</b> | <b>110,4</b> | <b>104,3</b> | <b>-2,4</b>  | <b>2,6</b> | <b>5,8</b> |
| 0040        | Ενδιάμεσα Αγαθά                   | 9.379          | 117,2        | 115,2        | 111,2        | 106,9        | 1,8          | 3,5        | 4,1        |
| 0050        | Κεφαλαιουχικά Αγαθά               | 950            | 105,6        | 106,5        | 105,3        | 102,6        | -0,9         | 1,2        | 2,6        |
| 0060        | Διαρκή Καταναλωτικά Αγαθά         | 477            | 104,2        | 103,9        | 101,8        | 100,9        | 0,3          | 2,0        | 0,9        |
| 0070        | Αναλώσιμα Καταναλωτικά Αγαθά      | 7.065          | 103,1        | 103,3        | 101,4        | 100,5        | -0,2         | 1,9        | 0,9        |
| 0090        | Ενεργειακά Αγαθά                  | 4.415          | 110,4        | 127,9        | 124,8        | 106,0        | -13,6        | 2,5        | 17,7       |

Σημείωση:

1. Οι δείκτες υπολογίζονται με άπειρα δεκαδικά ψηφία και δημοσιεύονται με στρογγυλοποίηση ενός δεκαδικού ψηφίου.
2. Οι ποσοστιαίες μεταβολές υπολογίζονται βάσει δεικτών με πέντε δεκαδικά ψηφία και δημοσιεύονται με στρογγυλοποίηση ενός δεκαδικού ψηφίου.

**Πίνακας 4: ΔΕΙΚΤΗΣ ΤΙΜΩΝ ΠΑΡΑΓΩΓΟΥ ΣΤΗ ΒΙΟΜΗΧΑΝΙΑ - Εξωτερική Αγορά, Χώρες Ευρωζώνης**

Έτος βάσης 2005=100,0

**I) Μηνιαίες μεταβολές**

| Κωδικοί     | Κύριες Ομάδες Βιομηχανικών Κλάδων | Συντελ. στάθμ. | Οκτώβριος    | Σεπτέμβρ.    | Μεταβολή (%) | Οκτώβριος    | Σεπτέμβρ.    | Μεταβολή (%) | Οκτώβριος    | Σεπτέμβρ.    | Μεταβολή (%) |
|-------------|-----------------------------------|----------------|--------------|--------------|--------------|--------------|--------------|--------------|--------------|--------------|--------------|
|             |                                   |                | 2009         | 2009         |              | 2008         | 2008         |              | 2007         | 2007         |              |
| <b>0020</b> | <b>Γενικός Δείκτης</b>            | <b>9.460</b>   | <b>108,7</b> | <b>108,5</b> | <b>0,2</b>   | <b>109,9</b> | <b>111,3</b> | <b>-1,3</b>  | <b>107,1</b> | <b>106,2</b> | <b>0,9</b>   |
| 0040        | Ενδιάμεσα Αγαθά                   | 4.235          | 116,9        | 116,5        | 0,4          | 115,7        | 116,2        | -0,4         | 112,0        | 112,1        | -0,1         |
| 0050        | Κεφαλαιουχικά Αγαθά               | 364            | 107,6        | 107,6        | 0,0          | 107,0        | 107,0        | 0,1          | 106,9        | 106,7        | 0,2          |
| 0060        | Διαρκή Καταναλωτικά Αγαθά         | 283            | 104,9        | 105,2        | -0,3         | 105,2        | 105,2        | 0,0          | 101,7        | 101,5        | 0,2          |
| 0070        | Αναλώσιμα Καταναλωτικά Αγαθά      | 4.016          | 100,9        | 101,4        | -0,6         | 100,7        | 100,9        | -0,1         | 99,3         | 98,1         | 1,2          |
| 0090        | Ενεργειακά Αγαθά                  | 562            | 105,0        | 101,1        | 3,8          | 134,9        | 154,8        | -12,9        | 130,6        | 125,9        | 3,8          |

**II) Ετήσιες μεταβολές**

| Κωδικοί     | Κύριες Ομάδες Βιομηχανικών Κλάδων | Συντελ. στάθμ. | Οκτώβριος    |              |              |              | Μεταβολή (%) |            |            |
|-------------|-----------------------------------|----------------|--------------|--------------|--------------|--------------|--------------|------------|------------|
|             |                                   |                | 2009         | 2008         | 2007         | 2006         | 2009/2008    | 2008/2007  | 2007/2006  |
| <b>0020</b> | <b>Γενικός Δείκτης</b>            | <b>9.460</b>   | <b>108,7</b> | <b>109,9</b> | <b>107,1</b> | <b>103,4</b> | <b>-1,1</b>  | <b>2,6</b> | <b>3,6</b> |
| 0040        | Ενδιάμεσα Αγαθά                   | 4.235          | 116,9        | 115,7        | 112,0        | 108,0        | 1,0          | 3,4        | 3,7        |
| 0050        | Κεφαλαιουχικά Αγαθά               | 364            | 107,6        | 107,0        | 106,9        | 101,9        | 0,5          | 0,2        | 4,9        |
| 0060        | Διαρκή Καταναλωτικά Αγαθά         | 283            | 104,9        | 105,2        | 101,7        | 101,1        | -0,3         | 3,5        | 0,6        |
| 0070        | Αναλώσιμα Καταναλωτικά Αγαθά      | 4.016          | 100,9        | 100,7        | 99,3         | 99,2         | 0,1          | 1,4        | 0,2        |
| 0090        | Ενεργειακά Αγαθά                  | 562            | 105,0        | 134,9        | 130,6        | 106,2        | -22,2        | 3,3        | 23,0       |

Σημείωση:

1. Οι δείκτες υπολογίζονται με άπειρα δεκαδικά ψηφία και δημοσιεύονται με στρογγυλοποίηση ενός δεκαδικού ψηφίου.
2. Οι ποσοστιαίες μεταβολές υπολογίζονται βάσει δεικτών με πέντε δεκαδικά ψηφία και δημοσιεύονται με στρογγυλοποίηση ενός δεκαδικού ψηφίου.

**Πίνακας 5: ΔΕΙΚΤΗΣ ΤΙΜΩΝ ΠΑΡΑΓΩΓΟΥ ΣΤΗ ΒΙΟΜΗΧΑΝΙΑ - Εξωτερική Αγορά, Χώρες εκτός Ευρωζώνης**

Έτος βάσης 2005=100,0

**I) Μηνιαίες μεταβολές**

| Κωδικός     | Κύριες Ομάδες Βιομηχανικών Κλάδων | Συντελ. στάθμ. | Οκτώβριος    | Σεπτέμβρ.    | Μεταβολή (%) | Οκτώβριος    | Σεπτέμβρ.    | Μεταβολή (%) | Οκτώβριος    | Σεπτέμβρ.    | Μεταβολή (%) |
|-------------|-----------------------------------|----------------|--------------|--------------|--------------|--------------|--------------|--------------|--------------|--------------|--------------|
|             |                                   |                | 2009         | 2009         |              | 2008         | 2008         |              | 2007         | 2007         |              |
| <b>0020</b> | <b>Γενικός Δείκτης</b>            | <b>12.826</b>  | <b>112,1</b> | <b>110,3</b> | <b>1,6</b>   | <b>115,9</b> | <b>122,6</b> | <b>-5,5</b>  | <b>112,8</b> | <b>111,3</b> | <b>1,4</b>   |
| 0040        | Ενδιάμεσα Αγαθά                   | 5.144          | 117,5        | 116,6        | 0,7          | 114,7        | 115,7        | -0,9         | 110,6        | 110,6        | 0,0          |
| 0050        | Κεφαλαιουχικά Αγαθά               | 586            | 104,4        | 104,4        | -0,1         | 106,2        | 106,0        | 0,2          | 104,4        | 104,4        | 0,0          |
| 0060        | Διαρκή Καταναλωτικά Αγαθά         | 194            | 103,3        | 103,3        | 0,0          | 102,1        | 102,1        | 0,0          | 102,1        | 101,4        | 0,7          |
| 0070        | Αναλώσιμα Καταναλωτικά Αγαθά      | 3.049          | 106,1        | 106,2        | -0,1         | 106,7        | 106,2        | 0,4          | 104,3        | 103,5        | 0,8          |
| 0090        | Ενεργειακά Αγαθά                  | 3.853          | 111,2        | 106,5        | 4,4          | 126,8        | 148,5        | -14,6        | 123,9        | 119,6        | 3,6          |

**II) Ετήσιες μεταβολές**

| Κωδικός     | Κύριες Ομάδες Βιομηχανικών Κλάδων | Συντελ. στάθμ. | Οκτώβριος    |              |              |              | Μεταβολή (%) |            |            |
|-------------|-----------------------------------|----------------|--------------|--------------|--------------|--------------|--------------|------------|------------|
|             |                                   |                | 2009         | 2008         | 2007         | 2006         | 2009/2008    | 2008/2007  | 2007/2006  |
| <b>0020</b> | <b>Γενικός Δείκτης</b>            | <b>12.826</b>  | <b>112,1</b> | <b>115,9</b> | <b>112,8</b> | <b>104,9</b> | <b>-3,3</b>  | <b>2,7</b> | <b>7,5</b> |
| 0040        | Ενδιάμεσα Αγαθά                   | 5.144          | 117,5        | 114,7        | 110,6        | 105,8        | 2,4          | 3,7        | 4,5        |
| 0050        | Κεφαλαιουχικά Αγαθά               | 586            | 104,4        | 106,2        | 104,4        | 102,5        | -1,7         | 1,7        | 1,9        |
| 0060        | Διαρκή Καταναλωτικά Αγαθά         | 194            | 103,3        | 102,1        | 102,1        | 100,7        | 1,2          | 0,0        | 1,3        |
| 0070        | Αναλώσιμα Καταναλωτικά Αγαθά      | 3.049          | 106,1        | 106,7        | 104,3        | 102,5        | -0,6         | 2,3        | 1,8        |
| 0090        | Ενεργειακά Αγαθά                  | 3.853          | 111,2        | 126,8        | 123,9        | 106,0        | -12,3        | 2,4        | 16,9       |

Σημείωση:

1. Οι δείκτες υπολογίζονται με άπειρα δεκαδικά ψηφία και δημοσιεύονται με στρογγυλοποίηση ενός δεκαδικού ψηφίου.
2. Οι ποσοστιαίες μεταβολές υπολογίζονται βάσει δεικτών με πέντε δεκαδικά ψηφία και δημοσιεύονται με στρογγυλοποίηση ενός δεκαδικού ψηφίου.

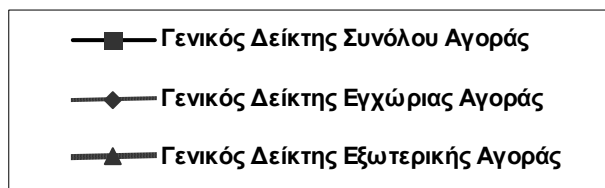
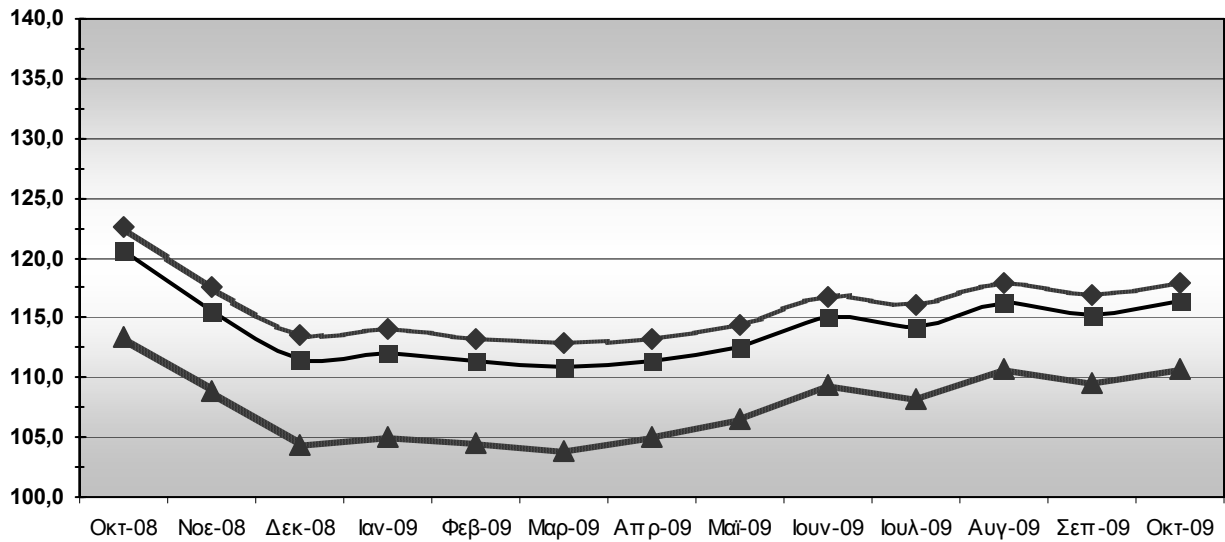
**Πίνακας 6: Μεταβολές Δείκτη Τιμών Παραγωγού στη Βιομηχανία***Έτος βάσης 2005=100,0*

| Έτος και μήνας       | Γενικός Δείκτης | Μεταβολή (%) από μήνα σε μήνα (μηνιαίες μεταβολές) | Μεταβολή (%) με αντίστοιχο δείκτη προηγούμενου έτους (ετήσιες μεταβολές) | Μέσος δείκτης τελευταίου δωδεκαμήνου (κινητός μέσος) | Μεταβολή (%) μέσου δείκτη δωδεκαμήνου με αντίστοιχο δείκτη προηγούμενου δωδεκαμήνου (μέσες ετήσιες μεταβολές) |
|----------------------|-----------------|----------------------------------------------------|--------------------------------------------------------------------------|------------------------------------------------------|---------------------------------------------------------------------------------------------------------------|
| <b>2007:</b> 1       | 105,7           | -0,5                                               | 1,0                                                                      | 106,8                                                | 6,0                                                                                                           |
| 2                    | 106,5           | 0,8                                                | 1,3                                                                      | 106,9                                                | 5,4                                                                                                           |
| 3                    | 107,7           | 1,1                                                | 1,7                                                                      | 107,1                                                | 4,8                                                                                                           |
| 4                    | 109,7           | 1,9                                                | 2,5                                                                      | 107,3                                                | 4,3                                                                                                           |
| 5                    | 110,1           | 0,4                                                | 2,7                                                                      | 107,5                                                | 3,8                                                                                                           |
| 6                    | 110,4           | 0,3                                                | 2,8                                                                      | 107,8                                                | 3,4                                                                                                           |
| 7                    | 111,1           | 0,6                                                | 2,7                                                                      | 108,0                                                | 3,0                                                                                                           |
| 8                    | 111,3           | 0,2                                                | 2,3                                                                      | 108,2                                                | 2,6                                                                                                           |
| 9                    | 112,6           | 1,2                                                | 5,1                                                                      | 108,7                                                | 2,7                                                                                                           |
| 10                   | 114,0           | 1,2                                                | 7,0                                                                      | 109,3                                                | 3,0                                                                                                           |
| 11                   | 116,0           | 1,8                                                | 9,2                                                                      | 110,1                                                | 3,5                                                                                                           |
| 12                   | 116,2           | 0,2                                                | 9,5                                                                      | 110,9                                                | 4,0                                                                                                           |
| <i>Μέσος Ετήσιος</i> | <i>110,9</i>    |                                                    |                                                                          | <i>110,9</i>                                         | <i>4,0</i>                                                                                                    |
| <b>2008:</b> 1       | 116,7           | 0,4                                                | 10,5                                                                     | 111,9                                                | 4,7                                                                                                           |
| 2                    | 118,2           | 1,3                                                | 11,0                                                                     | 112,8                                                | 5,5                                                                                                           |
| 3                    | 119,6           | 1,2                                                | 11,1                                                                     | 113,8                                                | 6,3                                                                                                           |
| 4                    | 121,2           | 1,3                                                | 10,4                                                                     | 114,8                                                | 7,0                                                                                                           |
| 5                    | 124,4           | 2,7                                                | 13,0                                                                     | 116,0                                                | 7,9                                                                                                           |
| 6                    | 126,7           | 1,8                                                | 14,7                                                                     | 117,3                                                | 8,9                                                                                                           |
| 7                    | 128,4           | 1,3                                                | 15,5                                                                     | 118,8                                                | 10,0                                                                                                          |
| 8                    | 126,1           | -1,8                                               | 13,3                                                                     | 120,0                                                | 10,9                                                                                                          |
| 9                    | 124,9           | -1,0                                               | 10,9                                                                     | 121,0                                                | 11,4                                                                                                          |
| 10                   | 120,6           | -3,4                                               | 5,8                                                                      | 121,6                                                | 11,3                                                                                                          |
| 11                   | 115,6           | -4,1                                               | -0,3                                                                     | 121,6                                                | 10,4                                                                                                          |
| 12                   | 111,5           | -3,5                                               | -4,0                                                                     | 121,2                                                | 9,2                                                                                                           |
| <i>Μέσος Ετήσιος</i> | <i>121,2</i>    |                                                    |                                                                          | <i>121,2</i>                                         | <i>9,2</i>                                                                                                    |
| <b>2009:</b> 1       | 112,0           | 0,4                                                | -4,0                                                                     | 120,8                                                | 8,0                                                                                                           |
| 2                    | 111,3           | -0,6                                               | -5,8                                                                     | 120,2                                                | 6,5                                                                                                           |
| 3                    | 110,8           | -0,4                                               | -7,3                                                                     | 119,5                                                | 4,9                                                                                                           |
| 4                    | 111,3           | 0,4                                                | -8,1                                                                     | 118,6                                                | 3,4                                                                                                           |
| 5                    | 112,6           | 1,2                                                | -9,5                                                                     | 117,7                                                | 1,4                                                                                                           |
| 6                    | 115,1           | 2,2                                                | -9,2                                                                     | 116,7                                                | -0,5                                                                                                          |
| 7                    | 114,2           | -0,7                                               | -11,0                                                                    | 115,5                                                | -2,7                                                                                                          |
| 8                    | 116,2           | 1,7                                                | -7,8                                                                     | 114,7                                                | -4,4                                                                                                          |
| 9                    | 115,3           | -0,8                                               | -7,7                                                                     | 113,9                                                | -5,9                                                                                                          |
| 10                   | 116,3           | 0,9                                                | -3,5                                                                     | 113,5                                                | -6,6                                                                                                          |
| 11                   |                 |                                                    |                                                                          |                                                      |                                                                                                               |
| 12                   |                 |                                                    |                                                                          |                                                      |                                                                                                               |
| <i>Μέσος Ετήσιος</i> |                 |                                                    |                                                                          |                                                      |                                                                                                               |

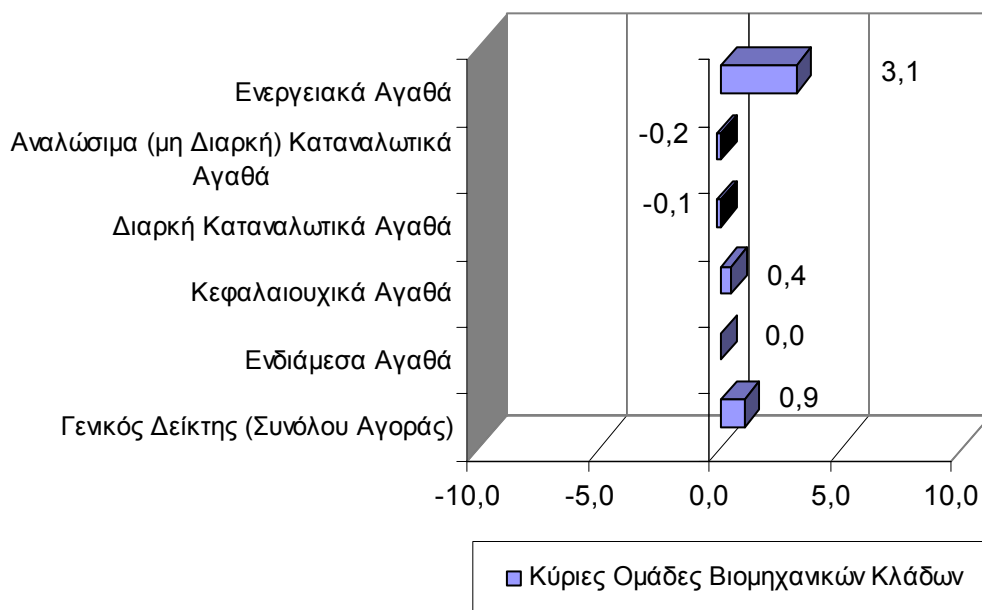
Σημείωση:

1. Οι δείκτες υπολογίζονται με άπειρα δεκαδικά ψηφία και δημοσιεύονται με στρογγυλοποίηση ενός δεκαδικού ψηφίου.
2. Οι ποσοστιαίες μεταβολές υπολογίζονται βάσει δεικτών με πέντε δεκαδικά ψηφία και δημοσιεύονται με στρογγυλοποίηση ενός δεκαδικού ψηφίου.

**Διάγραμμα 1:**  
**Εξέλιξη Δείκτη Τιμών Παραγωγού στη Βιομηχανία, Συνόλου, Εγχώριας και**  
**Εξωτερικής Αγοράς**  
**(2005=100,0)**



**Διάγραμμα 2:**  
**Μηνιαίες μεταβολές του Δείκτη Τιμών Παραγωγού στη Βιομηχανία**  
**(Σύνολο Αγοράς) και των Κύριων Ομάδων Βιομηχανικών Κλάδων**  
**Οκτώβριος 2009 - Σεπτέμβριος 2009**  
**(2005=100,0)**



**Διάγραμμα 3:**  
**Ετήσιες μεταβολές του Δείκτη Τιμών Παραγωγού στη Βιομηχανία**  
**(Σύνολο Αγοράς) και των Κύριων Ομάδων Βιομηχανικών Κλάδων**  
**Οκτώβριος 2009 - Οκτώβριος 2008**  
**(2005=100,0)**

