



ΕΛΛΗΝΙΚΗ ΔΗΜΟΚΡΑΤΙΑ



ΕΛΛΗΝΙΚΗ ΣΤΑΤΙΣΤΙΚΗ ΑΡΧΗ

Πειραιάς, 29 Αυγούστου 2011

ΔΕΛΤΙΟ ΤΥΠΟΥ

Ο Γενικός Δείκτης Τιμών Παραγωγού στη Βιομηχανία αυξήθηκε κατά 9,1% τον Ιούλιο 2011 σε σύγκριση με τον Ιούλιο 2010.

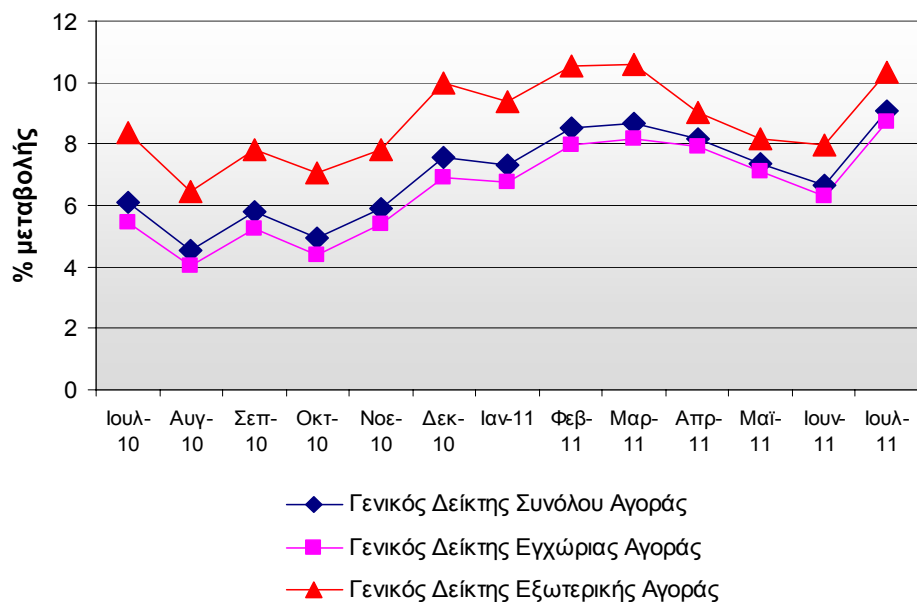
ΔΕΙΚΤΗΣ ΤΙΜΩΝ ΠΑΡΑΓΩΓΟΥ ΣΤΗ ΒΙΟΜΗΧΑΝΙΑ : Ιούλιος 2011

Ο Γενικός Δείκτης Τιμών Παραγωγού στη Βιομηχανία (σύνολο Εγχώριας και Εξωτερικής Αγοράς) του μηνός Ιουλίου 2011, σε σύγκριση με τον αντίστοιχο δείκτη του Ιουλίου 2010, παρουσίασε αύξηση 9,1%, έναντι αύξησης 6,1% που σημειώθηκε κατά την ίδια σύγκριση των δεικτών του έτους 2010 προς το 2009 (Πίνακας 1.ΙΙ).

Ο Γενικός Δείκτης κατά το μήνα Ιούλιο 2011, σε σύγκριση με το δείκτη του Ιουνίου 2011, παρουσίασε αύξηση 1,1%, έναντι μείωσης 1,1%, που σημειώθηκε κατά την αντίστοιχη σύγκριση των δεικτών του έτους 2010 (Πίνακας 1.Ι).

Ο μέσος Δείκτης του δωδεκαμήνου Αυγούστου 2010 – Ιουλίου 2011, σε σύγκριση προς τον ίδιο δείκτη του δωδεκαμήνου Αυγούστου 2009 – Ιουλίου 2010, παρουσίασε αύξηση 7,1%, έναντι αύξησης 2,9%, που σημειώθηκε κατά τη σύγκριση των αντίστοιχων προηγούμενων δωδεκαμήνων (Πίνακας 6).

Εξέλιξη ετήσιων μεταβολών του
Δείκτη Τιμών Παραγωγού στη Βιομηχανία,
Συνόλου, Εγχώριας και Εξωτερικής Αγοράς



Πληροφορίες:

Δ/ση Οικονομικών και
Βραχυχρόνιων Δεικτών
Τμήμα Χονδρικών Τιμών και
Τιμαρίθμων

Ευρυδίκη Βλαχοκώστα
Τηλ: 213 1352742
Fax: 213 1352714

1. Ανάλυση μηνιαίων μεταβολών, μηνός Ιουλίου 2011 σε σύγκριση με τον Ιούνιο 2011.

Η αύξηση του Γενικού Δείκτη Τιμών Παραγωγού κατά 1,1%, το μήνα Ιούλιο 2011, σε σύγκριση με τον αντίστοιχο δείκτη του Ιουνίου 2011, οφείλεται στις μεταβολές των δεικτών των επιμέρους αγορών, δηλαδή:

α. Στην αύξηση του Δείκτη Τιμών Παραγωγού Εγχώριας Αγοράς κατά 1,1% (Πίνακας 2.1).

Ειδικότερα, στην αύξηση αυτή συνέβαλαν, κυρίως, οι μεταβολές των δεικτών των 2ψήφιων κλάδων (divisions) της ταξινόμησης NACE Rev. 2, ως εξής:

Κωδικός	Κλάδος	Μεταβολή %
19	Παραγωγή οπτάνθρακα και προϊόντων διύλισης πετρελαίου	4,0
27	Κατασκευή ηλεκτρολογικού εξοπλισμού	1,5
35	Παροχή ηλεκτρικού ρεύματος, φυσικού αερίου, ατμού και κλιματισμού	1,0
24	Παραγωγή βασικών μετάλλων	0,4
18	Εκτυπώσεις και αναπαραγωγή προεγγεγραμμένων μέσων	0,4
10	Βιομηχανία τροφίμων	0,2
25	Κατασκευή μεταλλικών προϊόντων, με εξαίρεση τα μηχανήματα και τα είδη εξοπλισμού	0,1
20	Παραγωγή χημικών ουσιών και προϊόντων	-0,1
17	Χαρτοποιία και κατασκευή χάρτινων προϊόντων	-0,2
21	Παραγωγή βασικών φαρμακευτικών προϊόντων και φαρμακευτικών σκευασμάτων	-3,1

β. Στην αύξηση του Δείκτη Τιμών Παραγωγού Εξωτερικής Αγοράς κατά 1,3% (Πίνακας 3.1).

Ειδικότερα, στην αύξηση αυτή συνέβαλαν, κυρίως, οι μεταβολές των δεικτών των 2ψήφιων κλάδων (divisions) της ταξινόμησης NACE Rev. 2, ως εξής:

Κωδικός	Κλάδος	Μεταβολή %
35	Παροχή ηλεκτρικού ρεύματος, φυσικού αερίου, ατμού και κλιματισμού	9,2
19	Παραγωγή οπτάνθρακα και προϊόντων διύλισης πετρελαίου	3,8
27	Κατασκευή ηλεκτρολογικού εξοπλισμού	1,1
22	Κατασκευή προϊόντων από ελαστικό (καουτσούκ) και πλαστικές ύλες	0,9
24	Παραγωγή βασικών μετάλλων	0,9
12	Παραγωγή προϊόντων καπνού	0,6
10	Βιομηχανία τροφίμων	0,5
20	Παραγωγή χημικών ουσιών και προϊόντων	0,1
13	Παραγωγή κλωστοϋφαντουργικών υλών	0,1
25	Κατασκευή μεταλλικών προϊόντων, με εξαίρεση τα μηχανήματα και τα είδη εξοπλισμού	-0,1

2. Ανάλυση ετήσιων μεταβολών, μηνός Ιουλίου 2011 σε σύγκριση με τον Ιούλιο 2010.

Η αύξηση του Γενικού Δείκτη Τιμών Παραγωγού κατά 9,1%, το μήνα Ιούλιο 2011, σε σύγκριση με τον αντίστοιχο δείκτη του Ιουλίου 2010, οφείλεται στις μεταβολές των δεικτών των επιμέρους αγορών, δηλαδή:

α. Στην αύξηση του Δείκτη Τιμών Παραγωγού Εγχώριας Αγοράς κατά 8,7% (Πίνακας 2.ΙΙ).

Ειδικότερα, στην αύξηση αυτή συνέβαλαν, κυρίως, οι μεταβολές των δεικτών των 2ψήφιων κλάδων (divisions) της ταξινόμησης NACE Rev. 2, ως εξής:

Κωδικός	Κλάδος	Μεταβολή %
19	Παραγωγή οπτάνθρακα και προϊόντων διύλισης πετρελαίου	33,3
05	Εξόρυξη άνθρακα και λιγνίτη	19,6
27	Κατασκευή ηλεκτρολογικού εξοπλισμού	11,8
24	Παραγωγή βασικών μετάλλων	8,9
20	Παραγωγή χημικών ουσιών και προϊόντων	4,9
22	Κατασκευή προϊόντων από ελαστικό (καουτσούκ) και πλαστικές ύλες	4,3
10	Βιομηχανία τροφίμων	3,8
11	Ποτοποιία	1,3
35	Παροχή ηλεκτρικού ρεύματος, φυσικού αερίου, ατμού και κλιματισμού	1,0
12	Παραγωγή προϊόντων καπνού	-8,6

β. Στην αύξηση του Δείκτη Τιμών Παραγωγού Εξωτερικής Αγοράς κατά 10,3% (Πίνακας 3.ΙΙ).

Ειδικότερα, στην αύξηση αυτή συνέβαλαν, κυρίως, οι μεταβολές των δεικτών των 2ψήφιων κλάδων (divisions) της ταξινόμησης NACE Rev. 2, ως εξής:

Κωδικός	Κλάδος	Μεταβολή %
19	Παραγωγή οπτάνθρακα και προϊόντων διύλισης πετρελαίου	30,8
15	Βιομηχανία δέρματος και δερμάτινων ειδών	30,7
24	Παραγωγή βασικών μετάλλων	9,4
13	Παραγωγή κλωστοϋφαντουργικών υλών	7,3
27	Κατασκευή ηλεκτρολογικού εξοπλισμού	5,9
22	Κατασκευή προϊόντων από ελαστικό (καουτσούκ) και πλαστικές ύλες	5,3
20	Παραγωγή χημικών ουσιών και προϊόντων	4,4
10	Βιομηχανία τροφίμων	3,3
14	Κατασκευή ειδών ένδυσης	1,8
23	Παραγωγή άλλων μη μεταλλικών ορυκτών προϊόντων	-1,5

Πίνακας 1: Δείκτης Τιμών Παραγωγού στη Βιομηχανία - Σύνολο Αγοράς

Έτος βάσης: 2005=100

I) Μηνιαίες μεταβολές

Κωδικοί	Κύριες Ομάδες Βιομηχανικών Κλάδων	Συντελεστής Στάθμισης	Ιούλιος 2011	Ιούνιος 2011	Μεταβολή (%)	Ιούλιος 2010	Ιούνιος 2010	Μεταβολή (%)
0020	Γενικός Δείκτης	100.000	132,2	130,7	1,1	121,2	122,6	-1,1
0040	Ενδιάμεσα Αγαθά	30.305	131,4	130,9	0,3	124,0	123,8	0,2
0050	Κεφαλαιουχικά Αγαθά	4.541	115,4	115,3	0,1	115,2	115,2	0,0
0060	Διαρκή Καταναλωτικά Αγαθά	1.818	112,9	112,9	0,0	112,8	112,8	0,0
0070	Αναλώσιμα Καταναλωτικά Αγαθά	31.725	110,6	110,5	0,1	108,9	108,9	0,0
0090	Ενεργειακά Αγαθά	31.611	158,2	154,0	2,7	132,1	136,7	-3,3

II) Ετήσιες μεταβολές

Κωδικοί	Κύριες Ομάδες Βιομηχανικών Κλάδων	Συντελεστής Στάθμισης	Ιούλιος			Μεταβολή (%)	
			2011	2010	2009	2011/2010	2010/2009
0020	Γενικός Δείκτης	100.000	132,2	121,2	114,2	9,1	6,1
0040	Ενδιάμεσα Αγαθά	30.305	131,4	124,0	119,6	5,9	3,7
0050	Κεφαλαιουχικά Αγαθά	4.541	115,4	115,2	114,3	0,1	0,7
0060	Διαρκή Καταναλωτικά Αγαθά	1.818	112,9	112,8	112,1	0,1	0,7
0070	Αναλώσιμα Καταναλωτικά Αγαθά	31.725	110,6	108,9	109,5	1,6	-0,6
0090	Ενεργειακά Αγαθά	31.611	158,2	132,1	113,9	19,7	16,0

Σημείωση:

1. Οι δείκτες υπολογίζονται με άπειρα δεκαδικά ψηφία και δημοσιεύονται με στρογγυλοποίηση ενός δεκαδικού ψηφίου.

2. Οι ποσοστιαίες μεταβολές υπολογίζονται βάσει δεικτών με πέντε δεκαδικά ψηφία και δημοσιεύονται με στρογγυλοποίηση ενός δεκαδικού ψηφίου.

Πίνακας 2: Δείκτης Τιμών Παραγωγού στη Βιομηχανία - Εγχώρια Αγορά

Έτος βάσης: 2005=100

I) Μηνιαίες μεταβολές

Κωδικοί	Κύριες Ομάδες Βιομηχανικών Κλάδων	Συντελεστής Στάθμισης	Ιούλιος 2011	Ιούνιος 2011	Μεταβολή (%)	Ιούλιος 2010	Ιούνιος 2010	Μεταβολή (%)
0020	Γενικός Δείκτης	77.714	133,0	131,6	1,1	122,3	123,8	-1,2
0040	Ενδιάμεσα Αγαθά	20.926	131,4	131,1	0,2	124,5	124,1	0,3
0050	Κεφαλαιουχικά Αγαθά	3.591	117,8	117,6	0,1	117,5	117,5	0,0
0060	Διαρκή Καταναλωτικά Αγαθά	1.341	115,9	116,0	-0,1	115,9	115,9	0,0
0070	Αναλώσιμα Καταναλωτικά Αγαθά	24.660	112,1	112,1	0,0	110,6	110,6	0,0
0090	Ενεργειακά Αγαθά	27.196	156,0	152,1	2,5	132,2	136,7	-3,3

II) Ετήσιες μεταβολές

Κωδικοί	Κύριες Ομάδες Βιομηχανικών Κλάδων	Συντελεστής Στάθμισης	Ιούλιος			Μεταβολή (%)	
			2011	2010	2009	2011/2010	2010/2009
0020	Γενικός Δείκτης	77.714	133,0	122,3	116,0	8,7	5,5
0040	Ενδιάμεσα Αγαθά	20.926	131,4	124,5	121,7	5,6	2,3
0050	Κεφαλαιουχικά Αγαθά	3.591	117,8	117,5	116,6	0,2	0,8
0060	Διαρκή Καταναλωτικά Αγαθά	1.341	115,9	115,9	114,9	0,0	0,9
0070	Αναλώσιμα Καταναλωτικά Αγαθά	24.660	112,1	110,6	111,5	1,4	-0,8
0090	Ενεργειακά Αγαθά	27.196	156,0	132,2	115,6	18,0	14,4

Σημείωση:

1. Οι δείκτες υπολογίζονται με άπειρα δεκαδικά ψηφία και δημοσιεύονται με στρογγυλοποίηση ενός δεκαδικού ψηφίου.

2. Οι ποσοστιαίες μεταβολές υπολογίζονται βάσει δεικτών με πέντε δεκαδικά ψηφία και δημοσιεύονται με στρογγυλοποίηση ενός δεκαδικού ψηφίου.

Πίνακας 3: Δείκτης Τιμών Παραγωγού στη Βιομηχανία - Εξωτερική Αγορά

Έτος βάσης: 2005=100

I) Μηνιαίες μεταβολές

Κωδικοί	Κύριες Ομάδες Βιομηχανικών Κλάδων	Συντελεστής Στάθμισης	Ιούλιος 2011	Ιούνιος 2011	Μεταβολή (%)	Ιούλιος 2010	Ιούνιος 2010	Μεταβολή (%)
0020	Γενικός Δείκτης	22.286	129,3	127,6	1,3	117,2	118,2	-0,8
0040	Ενδιάμεσα Αγαθά	9.379	131,2	130,4	0,7	123,0	123,1	-0,1
0050	Κεφαλαιουχικά Αγαθά	950	106,2	106,3	-0,1	106,4	106,5	-0,1
0060	Διαρκή Καταναλωτικά Αγαθά	477	104,5	104,5	0,0	104,3	104,3	0,0
0070	Αναλώσιμα Καταναλωτικά Αγαθά	7.065	105,2	104,9	0,3	102,8	103,0	-0,2
0090	Ενεργειακά Αγαθά	4.415	171,6	165,3	3,8	131,7	136,2	-3,3

II) Ετήσιες μεταβολές

Κωδικοί	Κύριες Ομάδες Βιομηχανικών Κλάδων	Συντελεστής Στάθμισης	Ιούλιος			Μεταβολή (%)	
			2011	2010	2009	2011/2010	2010/2009
0020	Γενικός Δείκτης	22.286	129,3	117,2	108,2	10,3	8,4
0040	Ενδιάμεσα Αγαθά	9.379	131,2	123,0	114,9	6,7	7,1
0050	Κεφαλαιουχικά Αγαθά	950	106,2	106,4	105,8	-0,1	0,5
0060	Διαρκή Καταναλωτικά Αγαθά	477	104,5	104,3	104,3	0,1	0,1
0070	Αναλώσιμα Καταναλωτικά Αγαθά	7.065	105,2	102,8	102,5	2,4	0,3
0090	Ενεργειακά Αγαθά	4.415	171,6	131,7	103,8	30,2	26,9

Σημείωση:

1. Οι δείκτες υπολογίζονται με άπειρα δεκαδικά ψηφία και δημοσιεύονται με στρογγυλοποίηση ενός δεκαδικού ψηφίου.

2. Οι ποσοστιαίες μεταβολές υπολογίζονται βάσει δεικτών με πέντε δεκαδικά ψηφία και δημοσιεύονται με στρογγυλοποίηση ενός δεκαδικού ψηφίου.

Πίνακας 4: Δείκτης Τιμών Παραγωγού στη Βιομηχανία - Εξωτερική Αγορά, Χώρες Ευρωζώνης

Έτος βάσης: 2005=100

I) Μηνιαίες μεταβολές

Κωδικοί	Κύριες Ομάδες Βιομηχανικών Κλάδων	Συντελεστής Στάθμισης	Ιούλιος 2011	Ιούνιος 2011	Μεταβολή (%)	Ιούλιος 2010	Ιούνιος 2010	Μεταβολή (%)
0020	Γενικός Δείκτης	9.460	119,7	119,0	0,6	111,7	112,0	-0,2
0040	Ενδιάμεσα Αγαθά	4.235	132,3	131,5	0,6	122,3	122,3	0,0
0050	Κεφαλαιουχικά Αγαθά	364	108,1	108,1	0,0	108,2	108,1	0,0
0060	Διαρκή Καταναλωτικά Αγαθά	283	104,9	104,9	0,0	104,8	104,8	0,0
0070	Αναλώσιμα Καταναλωτικά Αγαθά	4.016	103,0	102,9	0,1	99,8	99,8	0,0
0090	Ενεργειακά Αγαθά	562	159,0	153,4	3,6	123,3	127,7	-3,4

II) Ετήσιες μεταβολές

Κωδικοί	Κύριες Ομάδες Βιομηχανικών Κλάδων	Συντελεστής Στάθμισης	Ιούλιος			Μεταβολή (%)	
			2011	2010	2009	2011/2010	2010/2009
0020	Γενικός Δείκτης	9.460	119,7	111,7	106,7	7,1	4,7
0040	Ενδιάμεσα Αγαθά	4.235	132,3	122,3	114,9	8,2	6,5
0050	Κεφαλαιουχικά Αγαθά	364	108,1	108,2	107,6	-0,1	0,5
0060	Διαρκή Καταναλωτικά Αγαθά	283	104,9	104,8	105,2	0,1	-0,4
0070	Αναλώσιμα Καταναλωτικά Αγαθά	4.016	103,0	99,8	99,3	3,2	0,5
0090	Ενεργειακά Αγαθά	562	159,0	123,3	99,0	29,0	24,5

Σημείωση:

1. Οι δείκτες υπολογίζονται με άπειρα δεκαδικά ψηφία και δημοσιεύονται με στρογγυλοποίηση ενός δεκαδικού ψηφίου.

2. Οι ποσοστιαίες μεταβολές υπολογίζονται βάσει δεικτών με πέντε δεκαδικά ψηφία και δημοσιεύονται με στρογγυλοποίηση ενός δεκαδικού ψηφίου.

Πίνακας 5: Δείκτης Τιμών Παραγωγού στη Βιομηχανία - Εξωτερική Αγορά, Χώρες εκτός Ευρωζώνης

Έτος βάσης: 2005=100

I) Μηνιαίες μεταβολές

Κωδικοί	Κύριες Ομάδες Βιομηχανικών Κλάδων	Συντελεστής Στάθμισης	Ιούλιος 2011	Ιούνιος 2011	Μεταβολή (%)	Ιούλιος 2010	Ιούνιος 2010	Μεταβολή (%)
0020	Γενικός Δείκτης	12.826	136,5	134,0	1,8	121,3	122,8	-1,3
0040	Ενδιάμεσα Αγαθά	5.144	130,4	129,4	0,7	123,6	123,9	-0,2
0050	Κεφαλαιουχικά Αγαθά	586	105,0	105,2	-0,2	105,2	105,4	-0,2
0060	Διαρκή Καταναλωτικά Αγαθά	194	103,9	103,9	0,0	103,6	103,6	0,0
0070	Αναλώσιμα Καταναλωτικά Αγαθά	3.049	108,1	107,5	0,6	106,8	107,1	-0,4
0090	Ενεργειακά Αγαθά	3.853	173,4	167,0	3,8	133,0	137,5	-3,3

II) Ετήσιες μεταβολές

Κωδικοί	Κύριες Ομάδες Βιομηχανικών Κλάδων	Συντελεστής Στάθμισης	Ιούλιος			Μεταβολή (%)	
			2011	2010	2009	2011/2010	2010/2009
0020	Γενικός Δείκτης	12.826	136,5	121,3	109,2	12,5	11,1
0040	Ενδιάμεσα Αγαθά	5.144	130,4	123,6	114,9	5,5	7,6
0050	Κεφαλαιουχικά Αγαθά	586	105,0	105,2	104,7	-0,2	0,5
0060	Διαρκή Καταναλωτικά Αγαθά	194	103,9	103,6	102,9	0,3	0,7
0070	Αναλώσιμα Καταναλωτικά Αγαθά	3.049	108,1	106,8	106,8	1,3	0,0
0090	Ενεργειακά Αγαθά	3.853	173,4	133,0	104,5	30,4	27,2

Σημείωση:

1. Οι δείκτες υπολογίζονται με άπειρα δεκαδικά ψηφία και δημοσιεύονται με στρογγυλοποίηση ενός δεκαδικού ψηφίου.

2. Οι ποσοστιαίες μεταβολές υπολογίζονται βάσει δεικτών με πέντε δεκαδικά ψηφία και δημοσιεύονται με στρογγυλοποίηση ενός δεκαδικού ψηφίου.

Πίνακας 6: Μεταβολές Δείκτη Τιμών Παραγωγού στη Βιομηχανία

Έτος βάσης: 2005=100

Έτος και μήνας	Γενικός Δείκτης	Μεταβολή (%) από μήνα σε μήνα (μηνιαίες μεταβολές)	Μεταβολή (%) με αντίστοιχο δείκτη προηγούμενου έτους (ετήσιες μεταβολές)	Μέσος δείκτης τελευταίου δωδεκαμήνου (κινητός μέσος)	Μεταβολή (%) μέσου δείκτη δωδεκαμήνου με αντίστοιχο δείκτη προηγούμενου δωδεκαμήνου (μέσες ετήσιες μεταβολές)
2009:					
1	112,0	0,4	-4,0	120,8	8,0
2	111,3	-0,6	-5,8	120,2	6,5
3	110,8	-0,4	-7,3	119,5	4,9
4	111,3	0,4	-8,1	118,6	3,4
5	112,6	1,2	-9,5	117,7	1,4
6	115,1	2,2	-9,2	116,7	-0,5
7	114,2	-0,7	-11,0	115,5	-2,7
8	116,2	1,7	-7,8	114,7	-4,4
9	115,3	-0,8	-7,7	113,9	-5,9
10	116,3	0,9	-3,5	113,5	-6,6
11	116,8	0,4	1,0	113,6	-6,5
12	117,1	0,2	5,0	114,1	-5,8
<i>Μέσος Ετήσιος</i>	<i>114,1</i>			<i>114,1</i>	<i>-5,8</i>
2010:					
1	118,4	1,2	5,8	114,6	-5,1
2	118,8	0,3	6,7	115,3	-4,1
3	120,5	1,4	8,7	116,1	-2,9
4	122,2	1,5	9,8	117,0	-1,4
5	121,6	-0,5	7,9	117,7	0,0
6	122,6	0,8	6,5	118,3	1,4
7	121,2	-1,1	6,1	118,9	2,9
8	121,5	0,3	4,6	119,4	4,1
9	121,9	0,3	5,8	119,9	5,3
10	122,1	0,1	5,0	120,4	6,0
11	123,7	1,3	5,9	121,0	6,5
12	125,9	1,8	7,6	121,7	6,7
<i>Μέσος Ετήσιος</i>	<i>121,7</i>			<i>121,7</i>	<i>6,7</i>
2011:					
1	127,1	0,9	7,3	122,4	6,8
2	128,9	1,4	8,5	123,3	7,0
3	130,9	1,6	8,7	124,1	7,0
4	132,2	1,0	8,2	125,0	6,8
5	130,5	-1,3	7,3	125,7	6,8
6	130,7	0,2	6,6	126,4	6,8
7	132,2	1,1	9,1	127,3	7,1
8					
9					
10					
11					
12					
<i>Μέσος Ετήσιος</i>					

Σημείωση:

1. Οι δείκτες υπολογίζονται με άπειρα δεκαδικά ψηφία και δημοσιεύονται με στρογγυλοποίηση ενός δεκαδικού ψηφίου.

2. Οι ποσοστιαίες μεταβολές υπολογίζονται βάσει δεικτών με πέντε δεκαδικά ψηφία και δημοσιεύονται με στρογγυλοποίηση ενός δεκαδικού ψηφίου.

ΜΕΘΟΔΟΛΟΓΙΚΕΣ ΣΗΜΕΙΩΣΕΙΣ

Γενικά	<p>Ο Δείκτης Τιμών Παραγωγού στη Βιομηχανία, με τη σημερινή του μορφή, καταρτίζεται από τον Ιανουάριο 2005, οπότε και αντικατέστησε τον μέχρι τότε καταρτιζόμενο (από το 1963) Δείκτη Τιμών Χονδρικής Τελικών Προϊόντων.</p>
Σκοπός του δείκτη – Χρησιμοποιούμενοι ορισμοί	<p>Σκοπός του δείκτη είναι η μέτρηση των μηνιαίων μεταβολών των τιμών παραγωγού βιομηχανικών προϊόντων που παράγονται στη χώρα και διατίθενται στην εγχώρια και στην εξωτερική αγορά.</p> <p>Ο Δείκτης Τιμών Παραγωγού στη Βιομηχανία είναι μηνιαίος δείκτης και αποτελεί σύνθεση των επί μέρους δεικτών τιμών παραγωγού εγχώριας και εξωτερικής αγοράς. Ο δείκτης της εξωτερικής αγοράς προκύπτει από τη σύνθεση των επί μέρους δεικτών τιμών Ευρωζώνης και εκτός Ευρωζώνης, ανάλογα με τη διάκριση των χωρών προορισμού των εξαγωγών.</p> <p>Για τις τιμές των προϊόντων, που διατίθενται στην εγχώρια αγορά, συλλέγονται οι βασικές τιμές πώλησης, δηλαδή οι τιμές χωρίς το Φ.Π.Α. και παρόμοιους εκπεστέους φόρους που συνδέονται άμεσα με τον κύκλο εργασιών, καθώς και όλους τους άλλους δασμούς και φόρους στα προϊόντα, περιλαμβάνοντας όμως τις τυχόν επιδοτήσεις προϊόντος. Για τις τιμές των προϊόντων που διατίθενται στην εξωτερική αγορά, συλλέγονται τιμές FOB.</p> <p>Οι τιμές που επιλέγονται για την κατάρτιση του δείκτη αναφέρονται, κυρίως, στις συναλλαγές μεταξύ των επιχειρήσεων που παράγουν και πωλούν τα επιλεγμένα, προς τιμοληψία, είδη και των επιχειρήσεων που αγοράζουν αυτά, ανεξάρτητα εάν τα είδη αυτά στη συνέχεια χρησιμοποιηθούν ως πρώτες ύλες για την παραγωγή άλλων προϊόντων ή μεταπωληθούν.</p>
Νομικό πλαίσιο	<p>Ο Δείκτης Τιμών Παραγωγού στη Βιομηχανία καταρτίζεται στο πλαίσιο εφαρμογής του Κανονισμού (ΕΚ) του Συμβουλίου αριθ.1165/98 "περί βραχυπρόθεσμων στατιστικών", όπως αυτός τροποποιήθηκε από τον Κανονισμό (ΕΚ) αριθμ.1158/05 του Ευρωπαϊκού Κοινοβουλίου και του Συμβουλίου. Επιπλέον, ο εν λόγω δείκτης καταρτίζεται στο πλαίσιο εφαρμογής του Κανονισμού (ΕΚ) αριθμ.1893/2006 του Ευρωπαϊκού Κοινοβουλίου και του Συμβουλίου, του Κανονισμού (ΕΚ) αριθμ.656/2007 της Επιτροπής, καθώς και του Κανονισμού (ΕΚ) αριθμ.451/2008 του Συμβουλίου.</p>
Περίοδος αναφοράς	Μήνας
Έτος βάσης	2005=100,0.
Αναθεώρηση	<p>Ο Δείκτης Τιμών Παραγωγού στη Βιομηχανία είναι δείκτης σταθερής βάσης. Η τελευταία αναθεώρηση του δείκτη, με το νέο έτος βάσης (2005), έγινε στο πλαίσιο εφαρμογής του Κανονισμού (ΕΚ) του Συμβουλίου αριθ.1165/98, σύμφωνα με τον οποίο οι βραχυχρόνιοι δείκτες αναθεωρούνται κάθε πέντε (5) χρόνια, με έτος βάσης που λήγει σε 0 ή 5.</p>
Στατιστικές ταξινομήσεις	<p>Σε επίπεδο κλάδων οικονομικών δραστηριοτήτων χρησιμοποιείται η νέα ταξινόμηση NACE Rev. 2, της Eurostat (Κανονισμός 1893/2006), ενώ σε επίπεδο κύριων ομάδων βιομηχανικών κλάδων η ομαδοποίηση των 2ψήφιων και 3ψήφιων κλάδων, της ταξινόμησης NACE Rev. 2, γίνεται σύμφωνα με τον Κανονισμό 656/2007 της Επιτροπής. Σε επίπεδο προϊόντων χρησιμοποιείται η νέα ταξινόμηση CPA 2008, της Eurostat (Κανονισμός 451/2008).</p>
Γεωγραφική κάλυψη	Το σύνολο της Χώρας, με στοιχεία τιμών από 44 Νομούς.
Κάλυψη κλάδων οικονομικών δραστηριοτήτων	<p>Ο δείκτης καλύπτει όλους τους τομείς της βιομηχανίας (ορυχεία & μεταλλεία, μεταποίηση, ηλεκτρικό ρεύμα & φυσικό αέριο, υπηρεσίες επεξεργασίας και παροχής νερού), τις κύριες ομάδες βιομηχανικών κλάδων, όλα τα επίπεδα κλάδων οικονομικών δραστηριοτήτων, καθώς και τα παραγόμενα προϊόντα.</p>
Διενεργούμενη έρευνα	<p>Οι τιμές συγκεντρώνονται από περίπου 1.500 επιχειρήσεις, ενώ ο συνολικός αριθμός παρατηρήσεων (τιμών) ανέρχεται στις 3.280. Συγκεκριμένα παρακολουθούνται 398 προϊόντα εγχώριας αγοράς και 172 προϊόντα εξωτερικής αγοράς, από τα οποία 145 διατίθενται σε χώρες της Ευρωζώνης και 155 διατίθενται σε χώρες εκτός Ευρωζώνης.</p>
Δημοσίευση στοιχείων	<p>Τα στοιχεία του Δείκτη Τιμών Παραγωγού στη Βιομηχανία, με έτος βάσης 2005=100,0, δημοσιεύονται από τον Φεβρουάριο 2009 με πρώτο μήνα αναφοράς τον Ιανουάριο 2009. Η διάθεση των χρονοσειρών του δείκτη με το ίδιο έτος βάσης (2005) γίνεται, αναδρομικά, από τον Ιανουάριο του 2000.</p>
Παραπομπές	<p>Περισσότερες πληροφορίες σχετικά με τη μεθοδολογία κατάρτισης και υπολογισμού του Δείκτη Τιμών Παραγωγού στη Βιομηχανία, καθώς και στοιχεία χρονολογικών σειρών του δείκτη διατίθενται στην ιστοσελίδα της ΕΛ.ΣΤΑΤ. (www.statistics.gr).</p>