



ΕΛΛΗΝΙΚΗ ΔΗΜΟΚΡΑΤΙΑ



ΕΛΛΗΝΙΚΗ ΣΤΑΤΙΣΤΙΚΗ ΑΡΧΗ

Πειραιάς, 27 Οκτωβρίου 2011

ΔΕΛΤΙΟ ΤΥΠΟΥ

Ο Γενικός Δείκτης Τιμών Παραγωγού στη Βιομηχανία αυξήθηκε κατά 8,3% το Σεπτέμβριο 2011 σε σύγκριση με το Σεπτέμβριο 2010.

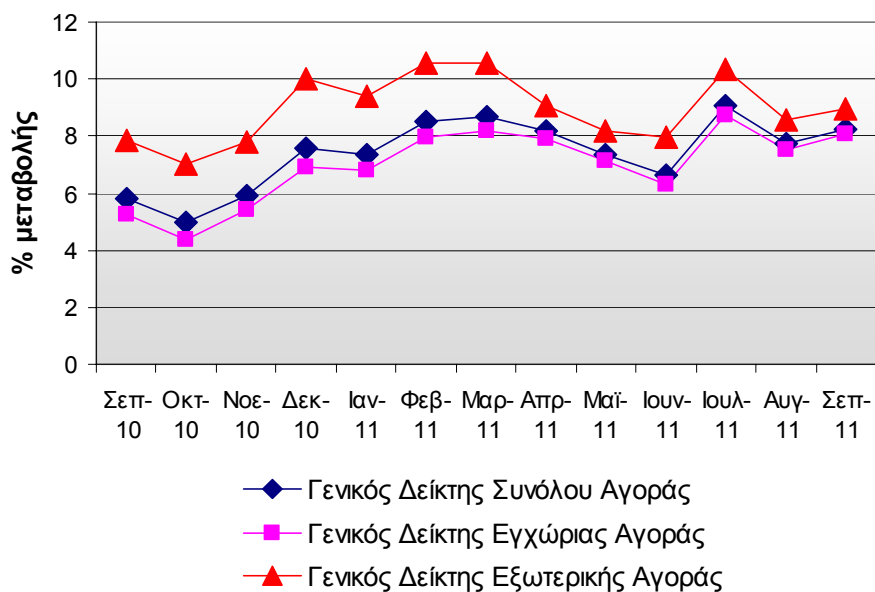
ΔΕΙΚΤΗΣ ΤΙΜΩΝ ΠΑΡΑΓΩΓΟΥ ΣΤΗ ΒΙΟΜΗΧΑΝΙΑ : Σεπτέμβριος 2011

Ο Γενικός Δείκτης Τιμών Παραγωγού στη Βιομηχανία (σύνολο Εγχώριας και Εξωτερικής Αγοράς) του μηνός Σεπτεμβρίου 2011, σε σύγκριση με τον αντίστοιχο δείκτη του Σεπτεμβρίου 2010, παρουσίασε αύξηση 8,3%, έναντι αύξησης 5,8% που σημειώθηκε κατά την ίδια σύγκριση των δεικτών του έτους 2010 προς το 2009 (Πίνακας 1.ΙΙ).

Ο Γενικός Δείκτης κατά το μήνα Σεπτέμβριο 2011, σε σύγκριση με το δείκτη του Αυγούστου 2011, παρουσίασε αύξηση 0,8%, έναντι αύξησης 0,3%, που σημειώθηκε κατά την αντίστοιχη σύγκριση των δεικτών του έτους 2010 (Πίνακας 1.Ι).

Ο μέσος Δείκτης του δωδεκαμήνου Οκτωβρίου 2010 – Σεπτεμβρίου 2011, σε σύγκριση προς τον ίδιο δείκτη του δωδεκαμήνου Οκτωβρίου 2009 – Σεπτεμβρίου 2010, παρουσίασε αύξηση 7,5%, έναντι αύξησης 5,3%, που σημειώθηκε κατά τη σύγκριση των αντίστοιχων προηγούμενων δωδεκαμήνων (Πίνακας 6).

Εξέλιξη ετήσιων μεταβολών του
Δείκτη Τιμών Παραγωγού στη Βιομηχανία,
Συνόλου, Εγχώριας και Εξωτερικής Αγοράς



Πληροφορίες:

Δ/ση Οικονομικών και
Βραχυχρόνιων Δεικτών
Τμήμα Χονδρικών Τιμών και
Τιμαρίθμων

Ευρυδίκη Βλαχοκώστα
Τηλ: 213 1352742
Fax: 213 1352714

1. Ανάλυση μηνιαίων μεταβολών, μηνός Σεπτεμβρίου 2011 σε σύγκριση με τον Αύγουστο 2011.

Η αύξηση του Γενικού Δείκτη Τιμών Παραγωγού κατά 0,8%, το μήνα Σεπτέμβριο 2011, σε σύγκριση με τον αντίστοιχο δείκτη του Αυγούστου 2011, οφείλεται στις μεταβολές των δεικτών των επιμέρους αγορών, δηλαδή:

α. Στην αύξηση του Δείκτη Τιμών Παραγωγού Εγχώριας Αγοράς κατά 0,9% (Πίνακας 2.1).

Ειδικότερα, στην αύξηση αυτή συνέβαλαν, κυρίως, οι μεταβολές των δεικτών των 2ψήφιων κλάδων (divisions) της ταξινόμησης NACE Rev. 2, ως εξής:

Κωδικός	Κλάδος	Μεταβολή %
12	Παραγωγή προϊόντων καπνού	3,8
19	Παραγωγή οπτάνθρακα και προϊόντων διύλισης πετρελαίου	3,1
35	Παροχή ηλεκτρικού ρεύματος, φυσικού αερίου, ατμού και κλιματισμού	0,9
17	Χαρτοποιία και κατασκευή χάρτινων προϊόντων	0,9
18	Εκτυπώσεις και αναπαραγωγή προεγγεγραμμένων μέσων	0,7
10	Βιομηχανία τροφίμων	0,5
20	Παραγωγή χημικών ουσιών και προϊόντων	0,3
23	Παραγωγή άλλων μη μεταλλικών ορυκτών προϊόντων	-0,3
24	Παραγωγή βασικών μετάλλων	-0,7
27	Κατασκευή ηλεκτρολογικού εξοπλισμού	-2,4

β. Στην αύξηση του Δείκτη Τιμών Παραγωγού Εξωτερικής Αγοράς κατά 0,6% (Πίνακας 3.1).

Ειδικότερα, στην αύξηση αυτή συνέβαλαν, κυρίως, οι μεταβολές των δεικτών των 2ψήφιων κλάδων (divisions) της ταξινόμησης NACE Rev. 2, ως εξής:

Κωδικός	Κλάδος	Μεταβολή %
19	Παραγωγή οπτάνθρακα και προϊόντων διύλισης πετρελαίου	3,5
12	Παραγωγή προϊόντων καπνού	2,3
28	Κατασκευή μηχανημάτων και ειδών εξοπλισμού π.δ.κ.α.	0,4
14	Κατασκευή ειδών ένδυσης	0,3
23	Παραγωγή άλλων μη μεταλλικών ορυκτών προϊόντων	0,2
10	Βιομηχανία τροφίμων	0,2
20	Παραγωγή χημικών ουσιών και προϊόντων	-0,3
27	Κατασκευή ηλεκτρολογικού εξοπλισμού	-0,7
24	Παραγωγή βασικών μετάλλων	-1,4
35	Παροχή ηλεκτρικού ρεύματος, φυσικού αερίου, ατμού και κλιματισμού	-2,6

2. Ανάλυση ετήσιων μεταβολών, μηνός Σεπτεμβρίου 2011 σε σύγκριση με το Σεπτέμβριο 2010.

Η αύξηση του Γενικού Δείκτη Τιμών Παραγωγού κατά 8,3%, το μήνα Σεπτέμβριο 2011, σε σύγκριση με τον αντίστοιχο δείκτη του Σεπτεμβρίου 2010, οφείλεται στις μεταβολές των δεικτών των επιμέρους αγορών, δηλαδή:

α. Στην αύξηση του Δείκτη Τιμών Παραγωγού Εγχώριας Αγοράς κατά 8,1% (Πίνακας 2.ΙΙ).

Ειδικότερα, στην αύξηση αυτή συνέβαλαν, κυρίως, οι μεταβολές των δεικτών των 2ψήφιων κλάδων (divisions) της ταξινόμησης NACE Rev. 2, ως εξής:

Κωδικός	Κλάδος	Μεταβολή %
06	Άντληση αργού πετρελαίου και φυσικού αερίου	34,7
19	Παραγωγή οπτάνθρακα και προϊόντων διύλισης πετρελαίου	30,9
05	Εξόρυξη άνθρακα και λιγνίτη	13,6
13	Παραγωγή κλωστοϋφαντουργικών υλών	6,1
27	Κατασκευή ηλεκτρολογικού εξοπλισμού	5,7
20	Παραγωγή χημικών ουσιών και προϊόντων	5,5
24	Παραγωγή βασικών μετάλλων	5,2
10	Βιομηχανία τροφίμων	3,5
22	Κατασκευή προϊόντων από ελαστικό (καουτσούκ) και πλαστικές ύλες	3,2
17	Χαρτοποιία και κατασκευή χάρτινων προϊόντων	2,9
35	Παροχή ηλεκτρικού ρεύματος, φυσικού αερίου, ατμού και κλιματισμού	2,5
11	Ποτοποιία	1,4

β. Στην αύξηση του Δείκτη Τιμών Παραγωγού Εξωτερικής Αγοράς κατά 9,0% (Πίνακας 3.ΙΙ).

Ειδικότερα, στην αύξηση αυτή συνέβαλαν, κυρίως, οι μεταβολές των δεικτών των 2ψήφιων κλάδων (divisions) της ταξινόμησης NACE Rev. 2, ως εξής:

Κωδικός	Κλάδος	Μεταβολή %
15	Βιομηχανία δέρματος και δερμάτινων ειδών	30,7
19	Παραγωγή οπτάνθρακα και προϊόντων διύλισης πετρελαίου	30,0
35	Παροχή ηλεκτρικού ρεύματος, φυσικού αερίου, ατμού και κλιματισμού	16,7
22	Κατασκευή προϊόντων από ελαστικό (καουτσούκ) και πλαστικές ύλες	6,0
13	Παραγωγή κλωστοϋφαντουργικών υλών	5,5
24	Παραγωγή βασικών μετάλλων	5,3
20	Παραγωγή χημικών ουσιών και προϊόντων	4,4
10	Βιομηχανία τροφίμων	2,6
14	Κατασκευή ειδών ένδυσης	1,2
21	Παραγωγή βασικών φαρμακευτικών προϊόντων και φαρμακευτικών σκευασμάτων	-1,8

Πίνακας 1: Δείκτης Τιμών Παραγωγού στη Βιομηχανία - Σύνολο Αγοράς

Έτος βάσης: 2005=100

I) Μηνιαίες μεταβολές

Κωδικοί	Κύριες Ομάδες Βιομηχανικών Κλάδων	Συντελεστής Στάθμισης	Σεπτέμβριος 2011	Αύγουστος 2011	Μεταβολή (%)	Σεπτέμβριος 2010	Αύγουστος 2010	Μεταβολή (%)
0020	Γενικός Δείκτης	100.000	132,0	131,0	0,8	121,9	121,5	0,3
0040	Ενδιάμεσα Αγαθά	30.305	130,3	130,9	-0,5	125,6	124,6	0,8
0050	Κεφαλαιουχικά Αγαθά	4.541	115,4	115,3	0,1	115,3	115,2	0,1
0060	Διαρκή Καταναλωτικά Αγαθά	1.818	112,9	112,9	0,0	112,9	112,8	0,0
0070	Αναλώσιμα Καταναλωτικά Αγαθά	31.725	111,4	110,9	0,5	109,1	109,2	-0,1
0090	Ενεργειακά Αγαθά	31.611	157,8	154,4	2,2	132,8	132,3	0,4

II) Ετήσιες μεταβολές

Κωδικοί	Κύριες Ομάδες Βιομηχανικών Κλάδων	Συντελεστής Στάθμισης	Σεπτέμβριος			Μεταβολή (%)	
			2011	2010	2009	2011/2010	2010/2009
0020	Γενικός Δείκτης	100.000	132,0	121,9	115,3	8,3	5,8
0040	Ενδιάμεσα Αγαθά	30.305	130,3	125,6	121,3	3,8	3,5
0050	Κεφαλαιουχικά Αγαθά	4.541	115,4	115,3	114,4	0,1	0,8
0060	Διαρκή Καταναλωτικά Αγαθά	1.818	112,9	112,9	112,5	0,0	0,4
0070	Αναλώσιμα Καταναλωτικά Αγαθά	31.725	111,4	109,1	110,2	2,1	-1,0
0090	Ενεργειακά Αγαθά	31.611	157,8	132,8	114,7	18,8	15,8

Σημείωση:

1. Οι δείκτες υπολογίζονται με άπειρα δεκαδικά ψηφία και δημοσιεύονται με στρογγυλοποίηση ενός δεκαδικού ψηφίου.

2. Οι ποσοστιαίες μεταβολές υπολογίζονται βάσει δεικτών με πέντε δεκαδικά ψηφία και δημοσιεύονται με στρογγυλοποίηση ενός δεκαδικού ψηφίου.

Πίνακας 2: Δείκτης Τιμών Παραγωγού στη Βιομηχανία - Εγχώρια Αγορά

Έτος βάσης: 2005=100

I) Μηνιαίες μεταβολές

Κωδικοί	Κύριες Ομάδες Βιομηχανικών Κλάδων	Συντελεστής Στάθμισης	Σεπτέμβριος 2011	Αύγουστος 2011	Μεταβολή (%)	Σεπτέμβριος 2010	Αύγουστος 2010	Μεταβολή (%)
0020	Γενικός Δείκτης	77.714	133,0	131,8	0,9	123,0	122,6	0,4
0040	Ενδιάμεσα Αγαθά	20.926	130,8	131,2	-0,4	126,2	125,2	0,8
0050	Κεφαλαιουχικά Αγαθά	3.591	117,8	117,7	0,1	117,6	117,5	0,1
0060	Διαρκή Καταναλωτικά Αγαθά	1.341	115,9	115,9	0,0	115,9	115,9	0,0
0070	Αναλώσιμα Καταναλωτικά Αγαθά	24.660	113,0	112,4	0,5	110,7	110,8	-0,1
0090	Ενεργειακά Αγαθά	27.196	155,6	152,5	2,0	132,9	132,3	0,4

II) Ετήσιες μεταβολές

Κωδικοί	Κύριες Ομάδες Βιομηχανικών Κλάδων	Συντελεστής Στάθμισης	Σεπτέμβριος			Μεταβολή (%)	
			2011	2010	2009	2011/2010	2010/2009
0020	Γενικός Δείκτης	77.714	133,0	123,0	116,9	8,1	5,3
0040	Ενδιάμεσα Αγαθά	20.926	130,8	126,2	123,5	3,6	2,2
0050	Κεφαλαιουχικά Αγαθά	3.591	117,8	117,6	116,7	0,1	0,8
0060	Διαρκή Καταναλωτικά Αγαθά	1.341	115,9	115,9	115,3	0,0	0,5
0070	Αναλώσιμα Καταναλωτικά Αγαθά	24.660	113,0	110,7	112,2	2,1	-1,4
0090	Ενεργειακά Αγαθά	27.196	155,6	132,9	116,2	17,1	14,4

Σημείωση:

1. Οι δείκτες υπολογίζονται με άπειρα δεκαδικά ψηφία και δημοσιεύονται με στρογγυλοποίηση ενός δεκαδικού ψηφίου.

2. Οι ποσοστιαίες μεταβολές υπολογίζονται βάσει δεικτών με πέντε δεκαδικά ψηφία και δημοσιεύονται με στρογγυλοποίηση ενός δεκαδικού ψηφίου.

Πίνακας 3: Δείκτης Τιμών Παραγωγού στη Βιομηχανία - Εξωτερική Αγορά

Έτος βάσης: 2005=100

I) Μηνιαίες μεταβολές

Κωδικοί	Κύριες Ομάδες Βιομηχανικών Κλάδων	Συντελεστής Στάθμισης	Σεπτέμβριος 2011	Αύγουστος 2011	Μεταβολή (%)	Σεπτέμβριος 2010	Αύγουστος 2010	Μεταβολή (%)
0020	Γενικός Δείκτης	22.286	128,7	127,9	0,6	118,1	117,8	0,3
0040	Ενδιάμεσα Αγαθά	9.379	129,2	130,2	-0,8	124,2	123,4	0,6
0050	Κεφαλαιουχικά Αγαθά	950	106,4	106,2	0,2	106,5	106,5	0,0
0060	Διαρκή Καταναλωτικά Αγαθά	477	104,5	104,5	0,0	104,3	104,3	0,0
0070	Αναλώσιμα Καταναλωτικά Αγαθά	7.065	105,8	105,5	0,3	103,7	103,7	0,0
0090	Ενεργειακά Αγαθά	4.415	171,8	166,1	3,4	132,3	132,4	-0,1

II) Ετήσιες μεταβολές

Κωδικοί	Κύριες Ομάδες Βιομηχανικών Κλάδων	Συντελεστής Στάθμισης	Σεπτέμβριος			Μεταβολή (%)	
			2011	2010	2009	2011/2010	2010/2009
0020	Γενικός Δείκτης	22.286	128,7	118,1	109,6	9,0	7,8
0040	Ενδιάμεσα Αγαθά	9.379	129,2	124,2	116,5	4,1	6,6
0050	Κεφαλαιουχικά Αγαθά	950	106,4	106,5	105,7	-0,1	0,8
0060	Διαρκή Καταναλωτικά Αγαθά	477	104,5	104,3	104,4	0,1	-0,1
0070	Αναλώσιμα Καταναλωτικά Αγαθά	7.065	105,8	103,7	103,5	2,0	0,2
0090	Ενεργειακά Αγαθά	4.415	171,8	132,3	105,8	29,8	25,1

Σημείωση:

1. Οι δείκτες υπολογίζονται με άπειρα δεκαδικά ψηφία και δημοσιεύονται με στρογγυλοποίηση ενός δεκαδικού ψηφίου.

2. Οι ποσοστιαίες μεταβολές υπολογίζονται βάσει δεικτών με πέντε δεκαδικά ψηφία και δημοσιεύονται με στρογγυλοποίηση ενός δεκαδικού ψηφίου.

Πίνακας 4: Δείκτης Τιμών Παραγωγού στη Βιομηχανία - Εξωτερική Αγορά, Χώρες Ευρωζώνης

Έτος βάσης: 2005=100

I) Μηνιαίες μεταβολές

Κωδικοί	Κύριες Ομάδες Βιομηχανικών Κλάδων	Συντελεστής Στάθμισης	Σεπτέμβριος 2011	Αύγουστος 2011	Μεταβολή (%)	Σεπτέμβριος 2010	Αύγουστος 2010	Μεταβολή (%)
0020	Γενικός Δείκτης	9.460	118,6	118,9	-0,2	112,9	112,6	0,3
0040	Ενδιάμεσα Αγαθά	4.235	129,8	131,0	-0,9	123,6	122,9	0,6
0050	Κεφαλαιουχικά Αγαθά	364	108,3	108,1	0,2	108,1	108,1	0,0
0060	Διαρκή Καταναλωτικά Αγαθά	283	104,9	104,9	0,0	104,8	104,8	0,0
0070	Αναλώσιμα Καταναλωτικά Αγαθά	4.016	103,2	103,2	0,1	101,4	101,2	0,1
0090	Ενεργειακά Αγαθά	562	158,4	154,1	2,8	122,8	123,2	-0,4

II) Ετήσιες μεταβολές

Κωδικοί	Κύριες Ομάδες Βιομηχανικών Κλάδων	Συντελεστής Στάθμισης	Σεπτέμβριος			Μεταβολή (%)	
			2011	2010	2009	2011/2010	2010/2009
0020	Γενικός Δείκτης	9.460	118,6	112,9	108,5	5,1	4,1
0040	Ενδιάμεσα Αγαθά	4.235	129,8	123,6	116,5	5,0	6,1
0050	Κεφαλαιουχικά Αγαθά	364	108,3	108,1	107,6	0,2	0,4
0060	Διαρκή Καταναλωτικά Αγαθά	283	104,9	104,8	105,2	0,1	-0,4
0070	Αναλώσιμα Καταναλωτικά Αγαθά	4.016	103,2	101,4	101,4	1,9	-0,1
0090	Ενεργειακά Αγαθά	562	158,4	122,8	101,1	29,0	21,4

Σημείωση:

1. Οι δείκτες υπολογίζονται με άπειρα δεκαδικά ψηφία και δημοσιεύονται με στρογγυλοποίηση ενός δεκαδικού ψηφίου.

2. Οι ποσοστιαίες μεταβολές υπολογίζονται βάσει δεικτών με πέντε δεκαδικά ψηφία και δημοσιεύονται με στρογγυλοποίηση ενός δεκαδικού ψηφίου.

Πίνακας 5: Δείκτης Τιμών Παραγωγού στη Βιομηχανία - Εξωτερική Αγορά, Χώρες εκτός Ευρωζώνης

Έτος βάσης: 2005=100

I) Μηνιαίες μεταβολές

Κωδικοί	Κύριες Ομάδες Βιομηχανικών Κλάδων	Συντελεστής Στάθμισης	Σεπτέμβριος 2011	Αύγουστος 2011	Μεταβολή (%)	Σεπτέμβριος 2010	Αύγουστος 2010	Μεταβολή (%)
0020	Γενικός Δείκτης	12.826	136,1	134,6	1,2	122,0	121,7	0,3
0040	Ενδιάμεσα Αγαθά	5.144	128,8	129,6	-0,6	124,7	123,8	0,7
0050	Κεφαλαιουχικά Αγαθά	586	105,2	105,0	0,1	105,5	105,5	0,0
0060	Διαρκή Καταναλωτικά Αγαθά	194	103,9	103,9	0,0	103,6	103,6	0,0
0070	Αναλώσιμα Καταναλωτικά Αγαθά	3.049	109,1	108,5	0,6	106,9	107,0	-0,1
0090	Ενεργειακά Αγαθά	3.853	173,7	167,9	3,5	133,7	133,7	0,0

II) Ετήσιες μεταβολές

Κωδικοί	Κύριες Ομάδες Βιομηχανικών Κλάδων	Συντελεστής Στάθμισης	Σεπτέμβριος			Μεταβολή (%)	
			2011	2010	2009	2011/2010	2010/2009
0020	Γενικός Δείκτης	12.826	136,1	122,0	110,3	11,6	10,5
0040	Ενδιάμεσα Αγαθά	5.144	128,8	124,7	116,6	3,3	6,9
0050	Κεφαλαιουχικά Αγαθά	586	105,2	105,5	104,4	-0,3	1,1
0060	Διαρκή Καταναλωτικά Αγαθά	194	103,9	103,6	103,3	0,2	0,3
0070	Αναλώσιμα Καταναλωτικά Αγαθά	3.049	109,1	106,9	106,2	2,1	0,7
0090	Ενεργειακά Αγαθά	3.853	173,7	133,7	106,5	29,9	25,6

Σημείωση:

1. Οι δείκτες υπολογίζονται με άπειρα δεκαδικά ψηφία και δημοσιεύονται με στρογγυλοποίηση ενός δεκαδικού ψηφίου.

2. Οι ποσοστιαίες μεταβολές υπολογίζονται βάσει δεικτών με πέντε δεκαδικά ψηφία και δημοσιεύονται με στρογγυλοποίηση ενός δεκαδικού ψηφίου.

Πίνακας 6: Μεταβολές Δείκτη Τιμών Παραγωγού στη Βιομηχανία

Έτος βάσης: 2005=100

Έτος και μήνας	Γενικός Δείκτης	Μεταβολή (%) από μήνα σε μήνα (μηνιαίες μεταβολές)	Μεταβολή (%) με αντίστοιχο δείκτη προηγούμενου έτους (ετήσιες μεταβολές)	Μέσος δείκτης τελευταίου δωδεκαμήνου (κινητός μέσος)	Μεταβολή (%) μέσου δείκτη δωδεκαμήνου με αντίστοιχο δείκτη προηγούμενου δωδεκαμήνου (μέσες ετήσιες μεταβολές)
2009:					
1	112,0	0,4	-4,0	120,8	8,0
2	111,3	-0,6	-5,8	120,2	6,5
3	110,8	-0,4	-7,3	119,5	4,9
4	111,3	0,4	-8,1	118,6	3,4
5	112,6	1,2	-9,5	117,7	1,4
6	115,1	2,2	-9,2	116,7	-0,5
7	114,2	-0,7	-11,0	115,5	-2,7
8	116,2	1,7	-7,8	114,7	-4,4
9	115,3	-0,8	-7,7	113,9	-5,9
10	116,3	0,9	-3,5	113,5	-6,6
11	116,8	0,4	1,0	113,6	-6,5
12	117,1	0,2	5,0	114,1	-5,8
<i>Μέσος Ετήσιος</i>	<i>114,1</i>			<i>114,1</i>	<i>-5,8</i>
2010:					
1	118,4	1,2	5,8	114,6	-5,1
2	118,8	0,3	6,7	115,3	-4,1
3	120,5	1,4	8,7	116,1	-2,9
4	122,2	1,5	9,8	117,0	-1,4
5	121,6	-0,5	7,9	117,7	0,0
6	122,6	0,8	6,5	118,3	1,4
7	121,2	-1,1	6,1	118,9	2,9
8	121,5	0,3	4,6	119,4	4,1
9	121,9	0,3	5,8	119,9	5,3
10	122,1	0,1	5,0	120,4	6,0
11	123,7	1,3	5,9	121,0	6,5
12	125,9	1,8	7,6	121,7	6,7
<i>Μέσος Ετήσιος</i>	<i>121,7</i>			<i>121,7</i>	<i>6,7</i>
2011:					
1	127,1	0,9	7,3	122,4	6,8
2	128,9	1,4	8,5	123,3	7,0
3	130,9	1,6	8,7	124,1	7,0
4	132,2	1,0	8,2	125,0	6,8
5	130,5	-1,3	7,3	125,7	6,8
6	130,7	0,2	6,6	126,4	6,8
7	132,2	1,1	9,1	127,3	7,1
8	131,0	-0,9	7,8	128,1	7,3
9	132,0	0,8	8,3	128,9	7,5
10					
11					
12					
<i>Μέσος Ετήσιος</i>					

Σημείωση:

1. Οι δείκτες υπολογίζονται με άπειρα δεκαδικά ψηφία και δημοσιεύονται με στρογγυλοποίηση ενός δεκαδικού ψηφίου.

2. Οι ποσοστιαίες μεταβολές υπολογίζονται βάσει δεικτών με πέντε δεκαδικά ψηφία και δημοσιεύονται με στρογγυλοποίηση ενός δεκαδικού ψηφίου.

ΜΕΘΟΔΟΛΟΓΙΚΕΣ ΣΗΜΕΙΩΣΕΙΣ

Γενικά	<p>Ο Δείκτης Τιμών Παραγωγού στη Βιομηχανία, με τη σημερινή του μορφή, καταρτίζεται από τον Ιανουάριο 2005, οπότε και αντικατέστησε τον μέχρι τότε καταρτιζόμενο (από το 1963) Δείκτη Τιμών Χονδρικής Τελικών Προϊόντων.</p>
Σκοπός του δείκτη – Χρησιμοποιούμενοι ορισμοί	<p>Σκοπός του δείκτη είναι η μέτρηση των μηνιαίων μεταβολών των τιμών παραγωγού βιομηχανικών προϊόντων που παράγονται στη χώρα και διατίθενται στην εγχώρια και στην εξωτερική αγορά.</p> <p>Ο Δείκτης Τιμών Παραγωγού στη Βιομηχανία είναι μηνιαίος δείκτης και αποτελεί σύνθεση των επί μέρους δεικτών τιμών παραγωγού εγχώριας και εξωτερικής αγοράς. Ο δείκτης της εξωτερικής αγοράς προκύπτει από τη σύνθεση των επί μέρους δεικτών τιμών Ευρωζώνης και εκτός Ευρωζώνης, ανάλογα με τη διάκριση των χωρών προορισμού των εξαγωγών.</p> <p>Για τις τιμές των προϊόντων, που διατίθενται στην εγχώρια αγορά, συλλέγονται οι βασικές τιμές πώλησης, δηλαδή οι τιμές χωρίς το Φ.Π.Α. και παρόμοιους εκπεστέους φόρους που συνδέονται άμεσα με τον κύκλο εργασιών, καθώς και όλους τους άλλους δασμούς και φόρους στα προϊόντα, περιλαμβάνοντας όμως τις τυχόν επιδοτήσεις προϊόντος. Για τις τιμές των προϊόντων που διατίθενται στην εξωτερική αγορά, συλλέγονται τιμές FOB.</p> <p>Οι τιμές που επιλέγονται για την κατάρτιση του δείκτη αναφέρονται, κυρίως, στις συναλλαγές μεταξύ των επιχειρήσεων που παράγουν και πωλούν τα επιλεγμένα, προς τιμοληψία, είδη και των επιχειρήσεων που αγοράζουν αυτά, ανεξάρτητα εάν τα είδη αυτά στη συνέχεια χρησιμοποιηθούν ως πρώτες ύλες για την παραγωγή άλλων προϊόντων ή μεταπωληθούν.</p>
Νομικό πλαίσιο	<p>Ο Δείκτης Τιμών Παραγωγού στη Βιομηχανία καταρτίζεται στο πλαίσιο εφαρμογής του Κανονισμού (ΕΚ) του Συμβουλίου αριθ.1165/98 "περί βραχυπρόθεσμων στατιστικών", όπως αυτός τροποποιήθηκε από τον Κανονισμό (ΕΚ) αριθμ.1158/05 του Ευρωπαϊκού Κοινοβουλίου και του Συμβουλίου. Επιπλέον, ο εν λόγω δείκτης καταρτίζεται στο πλαίσιο εφαρμογής του Κανονισμού (ΕΚ) αριθμ.1893/2006 του Ευρωπαϊκού Κοινοβουλίου και του Συμβουλίου, του Κανονισμού (ΕΚ) αριθμ.656/2007 της Επιτροπής, καθώς και του Κανονισμού (ΕΚ) αριθμ.451/2008 του Συμβουλίου.</p>
Περίοδος αναφοράς	Μήνας
Έτος βάσης	2005=100,0.
Αναθεώρηση	<p>Ο Δείκτης Τιμών Παραγωγού στη Βιομηχανία είναι δείκτης σταθερής βάσης. Η τελευταία αναθεώρηση του δείκτη, με το νέο έτος βάσης (2005), έγινε στο πλαίσιο εφαρμογής του Κανονισμού (ΕΚ) του Συμβουλίου αριθ.1165/98, σύμφωνα με τον οποίο οι βραχυχρόνιοι δείκτες αναθεωρούνται κάθε πέντε (5) χρόνια, με έτος βάσης που λήγει σε 0 ή 5.</p>
Στατιστικές ταξινομήσεις	<p>Σε επίπεδο κλάδων οικονομικών δραστηριοτήτων χρησιμοποιείται η νέα ταξινόμηση NACE Rev. 2, της Eurostat (Κανονισμός 1893/2006), ενώ σε επίπεδο κύριων ομάδων βιομηχανικών κλάδων η ομαδοποίηση των 2ψήφιων και 3ψήφιων κλάδων, της ταξινόμησης NACE Rev. 2, γίνεται σύμφωνα με τον Κανονισμό 656/2007 της Επιτροπής. Σε επίπεδο προϊόντων χρησιμοποιείται η νέα ταξινόμηση CPA 2008, της Eurostat (Κανονισμός 451/2008).</p>
Γεωγραφική κάλυψη	Το σύνολο της Χώρας, με στοιχεία τιμών από 44 Νομούς.
Κάλυψη κλάδων οικονομικών δραστηριοτήτων	<p>Ο δείκτης καλύπτει όλους τους τομείς της βιομηχανίας (ορυχεία & μεταλλεία, μεταποίηση, ηλεκτρικό ρεύμα & φυσικό αέριο, υπηρεσίες επεξεργασίας και παροχής νερού), τις κύριες ομάδες βιομηχανικών κλάδων, όλα τα επίπεδα κλάδων οικονομικών δραστηριοτήτων, καθώς και τα παραγόμενα προϊόντα.</p>
Διενεργούμενη έρευνα	<p>Οι τιμές συγκεντρώνονται από περίπου 1.500 επιχειρήσεις, ενώ ο συνολικός αριθμός παρατηρήσεων (τιμών) ανέρχεται στις 3.280. Συγκεκριμένα παρακολουθούνται 398 προϊόντα εγχώριας αγοράς και 172 προϊόντα εξωτερικής αγοράς, από τα οποία 145 διατίθενται σε χώρες της Ευρωζώνης και 155 διατίθενται σε χώρες εκτός Ευρωζώνης.</p>
Δημοσίευση στοιχείων	<p>Τα στοιχεία του Δείκτη Τιμών Παραγωγού στη Βιομηχανία, με έτος βάσης 2005=100,0, δημοσιεύονται από τον Φεβρουάριο 2009 με πρώτο μήνα αναφοράς τον Ιανουάριο 2009. Η διάθεση των χρονοσειρών του δείκτη με το ίδιο έτος βάσης (2005) γίνεται, αναδρομικά, από τον Ιανουάριο του 2000.</p>
Παραπομπές	<p>Περισσότερες πληροφορίες σχετικά με τη μεθοδολογία κατάρτισης και υπολογισμού του Δείκτη Τιμών Παραγωγού στη Βιομηχανία, καθώς και στοιχεία χρονολογικών σειρών του δείκτη διατίθενται στην ιστοσελίδα της ΕΛ.ΣΤΑΤ. (www.statistics.gr).</p>