



ΕΛΛΗΝΙΚΗ ΔΗΜΟΚΡΑΤΙΑ



ΕΛΛΗΝΙΚΗ ΣΤΑΤΙΣΤΙΚΗ ΑΡΧΗ

Πειραιάς, 29 Φεβρουαρίου 2012

ΔΕΛΤΙΟ ΤΥΠΟΥ

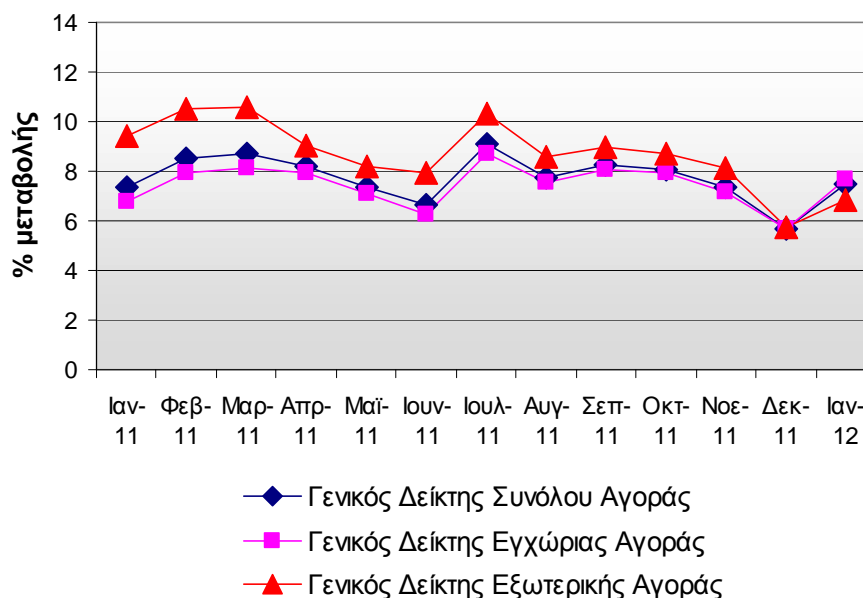
ΔΕΙΚΤΗΣ ΤΙΜΩΝ ΠΑΡΑΓΩΓΟΥ ΣΤΗ ΒΙΟΜΗΧΑΝΙΑ : Ιανουάριος 2012

Ο Γενικός Δείκτης Τιμών Παραγωγού στη Βιομηχανία (σύνολο Εγχώριας και Εξωτερικής Αγοράς) του μηνός Ιανουαρίου 2012, σε σύγκριση με τον αντίστοιχο δείκτη του Ιανουαρίου 2011, παρουσίασε αύξηση 7,5%, έναντι αύξησης 7,3% που σημειώθηκε κατά την ίδια σύγκριση των δεικτών του έτους 2011 προς το 2010 (Πίνακας 1.ΙΙ).

Ο Γενικός Δείκτης κατά το μήνα Ιανουάριο 2012, σε σύγκριση με το δείκτη του Δεκεμβρίου 2011, παρουσίασε αύξηση 2,7%, έναντι αύξησης 0,9%, που σημειώθηκε κατά την αντίστοιχη σύγκριση των δεικτών του έτους 2011 προς το 2010 (Πίνακας 1.Ι).

Ο μέσος Δείκτης του δωδεκαμήνου Φεβρουαρίου 2011 – Ιανουαρίου 2012, σε σύγκριση προς τον ίδιο δείκτη του δωδεκαμήνου Φεβρουαρίου 2010 – Ιανουαρίου 2011, παρουσίασε αύξηση 7,7%, έναντι αύξησης 6,8%, που σημειώθηκε κατά τη σύγκριση των αντίστοιχων προηγούμενων δωδεκαμήνων (Πίνακας 6).

Εξέλιξη ετήσιων μεταβολών του
Δείκτη Τιμών Παραγωγού στη Βιομηχανία,
Συνόλου, Εγχώριας και Εξωτερικής Αγοράς



Πληροφορίες:

Δ/ση Οικονομικών και
Βραχυχρόνιων Δεικτών
Τμήμα Χονδρικών Τιμών και
Τιμαρίθμων

Ευρυδίκη Βλαχοκώστα
Τηλ: 213 1352742
Fax: 213 1352714

1. Ανάλυση μηνιαίων μεταβολών, μηνός Ιανουαρίου 2012 σε σύγκριση με το Δεκέμβριο 2011.

Η αύξηση του Γενικού Δείκτη Τιμών Παραγωγού κατά 2,7%, το μήνα Ιανουάριο 2012, σε σύγκριση με τον αντίστοιχο δείκτη του Δεκεμβρίου 2011, οφείλεται στις μεταβολές των δεικτών των επιμέρους αγορών, δηλαδή:

α. Στην αύξηση του Δείκτη Τιμών Παραγωγού Εγχώριας Αγοράς κατά 2,8% (Πίνακας 2.1).

Ειδικότερα, στην αύξηση αυτή συνέβαλαν, κυρίως, οι μεταβολές των δεικτών των 2ψήφιων κλάδων (divisions) της ταξινόμησης NACE Rev. 2, ως εξής:

Κωδικός	Κλάδος	Μεταβολή %
35	Παροχή ηλεκτρικού ρεύματος, φυσικού αερίου, ατμού και κλιματισμού	7,8
19	Παραγωγή οπτάνθρακα και προϊόντων διύλισης πετρελαίου	6,6
27	Κατασκευή ηλεκτρολογικού εξοπλισμού	2,6
21	Παραγωγή βασικών φαρμακευτικών προϊόντων και φαρμακευτικών σκευασμάτων	2,0
24	Παραγωγή βασικών μετάλλων	1,9
11	Ποτοποιία	0,5
23	Παραγωγή άλλων μη μεταλλικών ορυκτών προϊόντων	0,4
10	Βιομηχανία τροφίμων	-0,1
33	Επισκευή και εγκατάσταση μηχανημάτων και εξοπλισμού	-0,8
20	Παραγωγή χημικών ουσιών και προϊόντων	-1,1

β. Στην αύξηση του Δείκτη Τιμών Παραγωγού Εξωτερικής Αγοράς κατά 2,2% (Πίνακας 3.1).

Ειδικότερα, στην αύξηση αυτή συνέβαλαν, κυρίως, οι μεταβολές των δεικτών των 2ψήφιων κλάδων (divisions) της ταξινόμησης NACE Rev. 2, ως εξής:

Κωδικός	Κλάδος	Μεταβολή %
19	Παραγωγή οπτάνθρακα και προϊόντων διύλισης πετρελαίου	6,1
15	Βιομηχανία δέρματος και δερμάτινων ειδών	4,0
23	Παραγωγή άλλων μη μεταλλικών ορυκτών προϊόντων	3,2
24	Παραγωγή βασικών μετάλλων	2,3
12	Παραγωγή προϊόντων καπνού	1,5
13	Παραγωγή κλωστοϋφαντουργικών υλών	0,8
10	Βιομηχανία τροφίμων	0,2
27	Κατασκευή ηλεκτρολογικού εξοπλισμού	0,2
22	Κατασκευή προϊόντων από ελαστικό (καουτσούκ) και πλαστικές ύλες	-0,6
14	Κατασκευή ειδών ένδυσης	-1,0
35	Παροχή ηλεκτρικού ρεύματος, φυσικού αερίου, ατμού και κλιματισμού	-12,9

2. Ανάλυση ετήσιων μεταβολών, μηνός Ιανουαρίου 2012 σε σύγκριση με τον Ιανουάριο 2011.

Η αύξηση του Γενικού Δείκτη Τιμών Παραγωγού κατά 7,5%, το μήνα Ιανουάριο 2012, σε σύγκριση με τον αντίστοιχο δείκτη του Ιανουαρίου 2011, οφείλεται στις μεταβολές των δεικτών των επιμέρους αγορών, δηλαδή:

α. Στην αύξηση του Δείκτη Τιμών Παραγωγού Εγχώριας Αγοράς κατά 7,7% (Πίνακας 2.ΙΙ).

Ειδικότερα, στην αύξηση αυτή συνέβαλαν, κυρίως, οι μεταβολές των δεικτών των 2ψήφιων κλάδων (divisions) της ταξινόμησης NACE Rev. 2, ως εξής:

Κωδικός	Κλάδος	Μεταβολή %
06	Άντληση αργού πετρελαίου και φυσικού αερίου	36,6
19	Παραγωγή οπτάνθρακα και προϊόντων διύλισης πετρελαίου	21,7
35	Παροχή ηλεκτρικού ρεύματος, φυσικού αερίου, ατμού και κλιματισμού	14,8
12	Παραγωγή προϊόντων καπνού	7,9
20	Παραγωγή χημικών ουσιών και προϊόντων	4,6
24	Παραγωγή βασικών μετάλλων	3,1
10	Βιομηχανία τροφίμων	1,9
11	Ποτοποιία	1,3
22	Κατασκευή προϊόντων από ελαστικό (καουτσούκ) και πλαστικές ύλες	1,2
23	Παραγωγή άλλων μη μεταλλικών ορυκτών προϊόντων	0,5
27	Κατασκευή ηλεκτρολογικού εξοπλισμού	-2,8

β. Στην αύξηση του Δείκτη Τιμών Παραγωγού Εξωτερικής Αγοράς κατά 6,9% (Πίνακας 3.ΙΙ).

Ειδικότερα, στην αύξηση αυτή συνέβαλαν, κυρίως, οι μεταβολές των δεικτών των 2ψήφιων κλάδων (divisions) της ταξινόμησης NACE Rev. 2, ως εξής:

Κωδικός	Κλάδος	Μεταβολή %
19	Παραγωγή οπτάνθρακα και προϊόντων διύλισης πετρελαίου	20,7
35	Παροχή ηλεκτρικού ρεύματος, φυσικού αερίου, ατμού και κλιματισμού	10,2
15	Βιομηχανία δέρματος και δερμάτινων ειδών	8,8
24	Παραγωγή βασικών μετάλλων	4,9
22	Κατασκευή προϊόντων από ελαστικό (καουτσούκ) και πλαστικές ύλες	4,3
12	Παραγωγή προϊόντων καπνού	4,2
20	Παραγωγή χημικών ουσιών και προϊόντων	3,2
10	Βιομηχανία τροφίμων	3,1
23	Παραγωγή άλλων μη μεταλλικών ορυκτών προϊόντων	2,5
14	Κατασκευή ειδών ένδυσης	1,0
27	Κατασκευή ηλεκτρολογικού εξοπλισμού	-3,2

Πίνακας 1: Δείκτης Τιμών Παραγωγού στη Βιομηχανία - Σύνολο Αγοράς

Έτος βάσης: 2005=100

I) Μηνιαίες μεταβολές

Κωδικοί	Κύριες Ομάδες Βιομηχανικών Κλάδων	Συντελεστής Στάθμισης	Ιανουάριος 2012	Δεκέμβριος 2011	Μεταβολή (%)	Ιανουάριος 2011	Δεκέμβριος 2010	Μεταβολή (%)
0020	Γενικός Δείκτης	100.000	136,6	133,1	2,7	127,1	125,9	0,9
0040	Ενδιάμεσα Αγαθά	30.305	131,7	130,6	0,8	129,3	127,8	1,1
0050	Κεφαλαιουχικά Αγαθά	4.541	115,7	115,8	-0,1	115,7	115,6	0,1
0060	Διαρκή Καταναλωτικά Αγαθά	1.818	113,1	113,3	-0,1	112,8	112,7	0,1
0070	Αναλώσιμα Καταναλωτικά Αγαθά	31.725	111,9	111,8	0,1	109,7	109,6	0,0
0090	Ενεργειακά Αγαθά	31.611	170,5	160,4	6,3	145,0	142,7	1,6

II) Ετήσιες μεταβολές

Κωδικοί	Κύριες Ομάδες Βιομηχανικών Κλάδων	Συντελεστής Στάθμισης	Ιανουάριος			Μεταβολή (%)	
			2012	2011	2010	2012/2011	2011/2010
0020	Γενικός Δείκτης	100.000	136,6	127,1	118,4	7,5	7,3
0040	Ενδιάμεσα Αγαθά	30.305	131,7	129,3	121,7	1,8	6,2
0050	Κεφαλαιουχικά Αγαθά	4.541	115,7	115,7	115,2	0,0	0,4
0060	Διαρκή Καταναλωτικά Αγαθά	1.818	113,1	112,8	112,3	0,3	0,5
0070	Αναλώσιμα Καταναλωτικά Αγαθά	31.725	111,9	109,7	109,8	2,0	-0,1
0090	Ενεργειακά Αγαθά	31.611	170,5	145,0	124,8	17,6	16,2

Σημείωση:

1. Οι δείκτες υπολογίζονται με άπειρα δεκαδικά ψηφία και δημοσιεύονται με στρογγυλοποίηση ενός δεκαδικού ψηφίου.

2. Οι ποσοστιαίες μεταβολές υπολογίζονται βάσει δεικτών με πέντε δεκαδικά ψηφία και δημοσιεύονται με στρογγυλοποίηση ενός δεκαδικού ψηφίου.

Πίνακας 2: Δείκτης Τιμών Παραγωγού στη Βιομηχανία - Εγχώρια Αγορά

Έτος βάσης: 2005=100

I) Μηνιαίες μεταβολές

Κωδικοί	Κύριες Ομάδες Βιομηχανικών Κλάδων	Συντελεστής Στάθμισης	Ιανουάριος 2012	Δεκέμβριος 2011	Μεταβολή (%)	Ιανουάριος 2011	Δεκέμβριος 2010	Μεταβολή (%)
0020	Γενικός Δείκτης	77.714	137,9	134,1	2,8	128,1	126,9	0,9
0040	Ενδιάμεσα Αγαθά	20.926	131,7	131,0	0,5	129,8	128,3	1,2
0050	Κεφαλαιουχικά Αγαθά	3.591	118,1	118,3	-0,2	118,1	118,0	0,1
0060	Διαρκή Καταναλωτικά Αγαθά	1.341	116,2	116,3	-0,1	115,8	115,7	0,1
0070	Αναλώσιμα Καταναλωτικά Αγαθά	24.660	113,4	113,3	0,1	111,2	111,1	0,1
0090	Ενεργειακά Αγαθά	27.196	168,5	158,4	6,4	144,0	141,9	1,4

II) Ετήσιες μεταβολές

Κωδικοί	Κύριες Ομάδες Βιομηχανικών Κλάδων	Συντελεστής Στάθμισης	Ιανουάριος			Μεταβολή (%)	
			2012	2011	2010	2012/2011	2011/2010
0020	Γενικός Δείκτης	77.714	137,9	128,1	120,0	7,7	6,8
0040	Ενδιάμεσα Αγαθά	20.926	131,7	129,8	122,5	1,4	6,0
0050	Κεφαλαιουχικά Αγαθά	3.591	118,1	118,1	117,6	0,0	0,4
0060	Διαρκή Καταναλωτικά Αγαθά	1.341	116,2	115,8	115,2	0,3	0,5
0070	Αναλώσιμα Καταναλωτικά Αγαθά	24.660	113,4	111,2	112,0	2,0	-0,7
0090	Ενεργειακά Αγαθά	27.196	168,5	144,0	125,8	17,1	14,5

Σημείωση:

1. Οι δείκτες υπολογίζονται με άπειρα δεκαδικά ψηφία και δημοσιεύονται με στρογγυλοποίηση ενός δεκαδικού ψηφίου.
2. Οι ποσοστιαίες μεταβολές υπολογίζονται βάσει δεικτών με πέντε δεκαδικά ψηφία και δημοσιεύονται με στρογγυλοποίηση ενός δεκαδικού ψηφίου.

Πίνακας 3: Δείκτης Τιμών Παραγωγού στη Βιομηχανία - Εξωτερική Αγορά

Έτος βάσης: 2005=100

I) Μηνιαίες μεταβολές

Κωδικοί	Κύριες Ομάδες Βιομηχανικών Κλάδων	Συντελεστής Στάθμισης	Ιανουάριος 2012	Δεκέμβριος 2011	Μεταβολή (%)	Ιανουάριος 2011	Δεκέμβριος 2010	Μεταβολή (%)
0020	Γενικός Δείκτης	22.286	132,2	129,4	2,2	123,7	122,4	1,1
0040	Ενδιάμεσα Αγαθά	9.379	131,7	129,9	1,4	128,1	126,8	1,0
0050	Κεφαλαιουχικά Αγαθά	950	106,5	106,4	0,1	106,4	106,4	0,0
0060	Διαρκή Καταναλωτικά Αγαθά	477	104,6	104,6	0,0	104,6	104,4	0,2
0070	Αναλώσιμα Καταναλωτικά Αγαθά	7.065	106,7	106,6	0,1	104,3	104,4	-0,1
0090	Ενεργειακά Αγαθά	4.415	182,8	172,6	5,9	151,5	147,1	3,0

II) Ετήσιες μεταβολές

Κωδικοί	Κύριες Ομάδες Βιομηχανικών Κλάδων	Συντελεστής Στάθμισης	Ιανουάριος			Μεταβολή (%)	
			2012	2011	2010	2012/2011	2011/2010
0020	Γενικός Δείκτης	22.286	132,2	123,7	113,1	6,9	9,4
0040	Ενδιάμεσα Αγαθά	9.379	131,7	128,1	120,0	2,8	6,7
0050	Κεφαλαιουχικά Αγαθά	950	106,5	106,4	106,0	0,1	0,4
0060	Διαρκή Καταναλωτικά Αγαθά	477	104,6	104,6	104,2	0,1	0,4
0070	Αναλώσιμα Καταναλωτικά Αγαθά	7.065	106,7	104,3	102,1	2,3	2,1
0090	Ενεργειακά Αγαθά	4.415	182,8	151,5	118,6	20,6	27,8

Σημείωση:

1. Οι δείκτες υπολογίζονται με άπειρα δεκαδικά ψηφία και δημοσιεύονται με στρογγυλοποίηση ενός δεκαδικού ψηφίου.
2. Οι ποσοστιαίες μεταβολές υπολογίζονται βάσει δεικτών με πέντε δεκαδικά ψηφία και δημοσιεύονται με στρογγυλοποίηση ενός δεκαδικού ψηφίου.

Πίνακας 4: Δείκτης Τιμών Παραγωγού στη Βιομηχανία - Εξωτερική Αγορά, Χώρες Ευρωζώνης

Έτος βάσης: 2005=100

I) Μηνιαίες μεταβολές

Κωδικοί	Κύριες Ομάδες Βιομηχανικών Κλάδων	Συντελεστής Στάθμισης	Ιανουάριος 2012	Δεκέμβριος 2011	Μεταβολή (%)	Ιανουάριος 2011	Δεκέμβριος 2010	Μεταβολή (%)
0020	Γενικός Δείκτης	9.460	120,9	119,6	1,1	116,5	115,9	0,5
0040	Ενδιάμεσα Αγαθά	4.235	133,1	130,9	1,7	128,3	127,8	0,4
0050	Κεφαλαιουχικά Αγαθά	364	108,7	108,3	0,3	108,6	108,2	0,3
0060	Διαρκή Καταναλωτικά Αγαθά	283	104,9	104,9	0,0	104,9	104,7	0,1
0070	Αναλώσιμα Καταναλωτικά Αγαθά	4.016	103,5	103,6	-0,1	102,1	102,1	0,0
0090	Ενεργειακά Αγαθά	562	169,3	163,0	3,9	141,6	135,3	4,6

II) Ετήσιες μεταβολές

Κωδικοί	Κύριες Ομάδες Βιομηχανικών Κλάδων	Συντελεστής Στάθμισης	Ιανουάριος			Μεταβολή (%)	
			2012	2011	2010	2012/2011	2011/2010
0020	Γενικός Δείκτης	9.460	120,9	116,5	109,7	3,8	6,2
0040	Ενδιάμεσα Αγαθά	4.235	133,1	128,3	119,9	3,7	7,0
0050	Κεφαλαιουχικά Αγαθά	364	108,7	108,6	107,9	0,1	0,7
0060	Διαρκή Καταναλωτικά Αγαθά	283	104,9	104,9	104,8	0,0	0,1
0070	Αναλώσιμα Καταναλωτικά Αγαθά	4.016	103,5	102,1	99,2	1,4	2,9
0090	Ενεργειακά Αγαθά	562	169,3	141,6	111,5	19,6	27,0

Σημείωση:

1. Οι δείκτες υπολογίζονται με άπειρα δεκαδικά ψηφία και δημοσιεύονται με στρογγυλοποίηση ενός δεκαδικού ψηφίου.

2. Οι ποσοστιαίες μεταβολές υπολογίζονται βάσει δεικτών με πέντε δεκαδικά ψηφία και δημοσιεύονται με στρογγυλοποίηση ενός δεκαδικού ψηφίου.

Πίνακας 5: Δείκτης Τιμών Παραγωγού στη Βιομηχανία - Εξωτερική Αγορά, Χώρες εκτός Ευρωζώνης

Έτος βάσης: 2005=100

I) Μηνιαίες μεταβολές

Κωδικοί	Κύριες Ομάδες Βιομηχανικών Κλάδων	Συντελεστής Στάθμισης	Ιανουάριος 2012	Δεκέμβριος 2011	Μεταβολή (%)	Ιανουάριος 2011	Δεκέμβριος 2010	Μεταβολή (%)
0020	Γενικός Δείκτης	12.826	140,6	136,7	2,8	129,1	127,2	1,5
0040	Ενδιάμεσα Αγαθά	5.144	130,5	129,0	1,1	127,9	126,1	1,5
0050	Κεφαλαιουχικά Αγαθά	586	105,2	105,2	0,0	105,1	105,3	-0,2
0060	Διαρκή Καταναλωτικά Αγαθά	194	104,2	104,2	0,0	104,1	103,8	0,2
0070	Αναλώσιμα Καταναλωτικά Αγαθά	3.049	110,9	110,6	0,2	107,2	107,4	-0,2
0090	Ενεργειακά Αγαθά	3.853	184,7	174,0	6,2	152,9	148,9	2,7

II) Ετήσιες μεταβολές

Κωδικοί	Κύριες Ομάδες Βιομηχανικών Κλάδων	Συντελεστής Στάθμισης	Ιανουάριος			Μεταβολή (%)	
			2012	2011	2010	2012/2011	2011/2010
0020	Γενικός Δείκτης	12.826	140,6	129,1	115,7	8,9	11,6
0040	Ενδιάμεσα Αγαθά	5.144	130,5	127,9	120,1	2,0	6,5
0050	Κεφαλαιουχικά Αγαθά	586	105,2	105,1	104,9	0,1	0,2
0060	Διαρκή Καταναλωτικά Αγαθά	194	104,2	104,1	103,2	0,2	0,8
0070	Αναλώσιμα Καταναλωτικά Αγαθά	3.049	110,9	107,2	106,0	3,5	1,1
0090	Ενεργειακά Αγαθά	3.853	184,7	152,9	119,6	20,8	27,9

Σημείωση:

1. Οι δείκτες υπολογίζονται με άπειρα δεκαδικά ψηφία και δημοσιεύονται με στρογγυλοποίηση ενός δεκαδικού ψηφίου.

2. Οι ποσοστιαίες μεταβολές υπολογίζονται βάσει δεικτών με πέντε δεκαδικά ψηφία και δημοσιεύονται με στρογγυλοποίηση ενός δεκαδικού ψηφίου.

Πίνακας 6: Μεταβολές Δείκτη Τιμών Παραγωγού στη Βιομηχανία

Έτος βάσης: 2005=100

Έτος και μήνας	Γενικός Δείκτης	Μεταβολή (%) από μήνα σε μήνα (μηνιαίες μεταβολές)	Μεταβολή (%) με αντίστοιχο δείκτη προηγούμενου έτους (ετήσιες μεταβολές)	Μέσος δείκτης τελευταίου δωδεκαμήνου (κινητός μέσος)	Μεταβολή (%) μέσου δείκτη δωδεκαμήνου με αντίστοιχο δείκτη προηγούμενου δωδεκαμήνου (μέσες ετήσιες μεταβολές)
2010:					
1	118,4	1,2	5,8	114,6	-5,1
2	118,8	0,3	6,7	115,3	-4,1
3	120,5	1,4	8,7	116,1	-2,9
4	122,2	1,5	9,8	117,0	-1,4
5	121,6	-0,5	7,9	117,7	0,0
6	122,6	0,8	6,5	118,3	1,4
7	121,2	-1,1	6,1	118,9	2,9
8	121,5	0,3	4,6	119,4	4,1
9	121,9	0,3	5,8	119,9	5,3
10	122,1	0,1	5,0	120,4	6,0
11	123,7	1,3	5,9	121,0	6,5
12	125,9	1,8	7,6	121,7	6,7
<i>Μέσος Ετήσιος</i>	<i>121,7</i>			<i>121,7</i>	<i>6,7</i>
2011:					
1	127,1	0,9	7,3	122,4	6,8
2	128,9	1,4	8,5	123,3	7,0
3	130,9	1,6	8,7	124,1	7,0
4	132,2	1,0	8,2	125,0	6,8
5	130,5	-1,3	7,3	125,7	6,8
6	130,7	0,2	6,6	126,4	6,8
7	132,2	1,1	9,1	127,3	7,1
8	131,0	-0,9	7,8	128,1	7,3
9	132,0	0,8	8,3	128,9	7,5
10	132,0	0,0	8,1	129,8	7,8
11	132,9	0,7	7,4	130,5	7,9
12	133,1	0,2	5,7	131,1	7,7
<i>Μέσος Ετήσιος</i>	<i>131,1</i>			<i>131,1</i>	<i>7,7</i>
2012:					
1	136,6	2,7	7,5	131,9	7,7
2					
3					
4					
5					
6					
7					
8					
9					
10					
11					
12					
<i>Μέσος Ετήσιος</i>					

Σημείωση:

1. Οι δείκτες υπολογίζονται με άπειρα δεκαδικά ψηφία και δημοσιεύονται με στρογγυλοποίηση ενός δεκαδικού ψηφίου.
2. Οι ποσοστιαίες μεταβολές υπολογίζονται βάσει δεικτών με πέντε δεκαδικά ψηφία και δημοσιεύονται με στρογγυλοποίηση ενός δεκαδικού ψηφίου.

ΜΕΘΟΔΟΛΟΓΙΚΕΣ ΣΗΜΕΙΩΣΕΙΣ

Γενικά	<p>Ο Δείκτης Τιμών Παραγωγού στη Βιομηχανία, με τη σημερινή του μορφή, καταρτίζεται από τον Ιανουάριο 2005, οπότε και αντικατέστησε τον μέχρι τότε καταρτιζόμενο (από το 1963) Δείκτη Τιμών Χονδρικής Τελικών Προϊόντων.</p>
Σκοπός του δείκτη – Χρησιμοποιούμενοι ορισμοί	<p>Σκοπός του δείκτη είναι η μέτρηση των μηνιαίων μεταβολών των τιμών παραγωγού βιομηχανικών προϊόντων που παράγονται στη χώρα και διατίθενται στην εγχώρια και στην εξωτερική αγορά.</p> <p>Ο Δείκτης Τιμών Παραγωγού στη Βιομηχανία είναι μηνιαίος δείκτης και αποτελεί σύνθεση των επί μέρους δεικτών τιμών παραγωγού εγχώριας και εξωτερικής αγοράς. Ο δείκτης της εξωτερικής αγοράς προκύπτει από τη σύνθεση των επί μέρους δεικτών τιμών Ευρωζώνης και εκτός Ευρωζώνης, ανάλογα με τη διάκριση των χωρών προορισμού των εξαγωγών.</p> <p>Για τις τιμές των προϊόντων, που διατίθενται στην εγχώρια αγορά, συλλέγονται οι βασικές τιμές πώλησης, δηλαδή οι τιμές χωρίς το Φ.Π.Α. και παρόμοιους εκπεστέους φόρους που συνδέονται άμεσα με τον κύκλο εργασιών, καθώς και όλους τους άλλους δασμούς και φόρους στα προϊόντα, περιλαμβάνοντας όμως τις τυχόν επιδοτήσεις προϊόντος. Για τις τιμές των προϊόντων που διατίθενται στην εξωτερική αγορά, συλλέγονται τιμές FOB.</p> <p>Οι τιμές που επιλέγονται για την κατάρτιση του δείκτη αναφέρονται, κυρίως, στις συναλλαγές μεταξύ των επιχειρήσεων που παράγουν και πωλούν τα επιλεγμένα, προς τιμοληψία, είδη και των επιχειρήσεων που αγοράζουν αυτά, ανεξάρτητα εάν τα είδη αυτά στη συνέχεια χρησιμοποιηθούν ως πρώτες ύλες για την παραγωγή άλλων προϊόντων ή μεταπωληθούν.</p>
Νομικό πλαίσιο	<p>Ο Δείκτης Τιμών Παραγωγού στη Βιομηχανία καταρτίζεται στο πλαίσιο εφαρμογής του Κανονισμού (ΕΚ) του Συμβουλίου αριθ.1165/98 "περί βραχυπρόθεσμων στατιστικών", όπως αυτός τροποποιήθηκε από τον Κανονισμό (ΕΚ) αριθμ.1158/05 του Ευρωπαϊκού Κοινοβουλίου και του Συμβουλίου. Επιπλέον, ο εν λόγω δείκτης καταρτίζεται στο πλαίσιο εφαρμογής του Κανονισμού (ΕΚ) αριθμ.1893/2006 του Ευρωπαϊκού Κοινοβουλίου και του Συμβουλίου, του Κανονισμού (ΕΚ) αριθμ.656/2007 της Επιτροπής, καθώς και του Κανονισμού (ΕΚ) αριθμ.451/2008 του Συμβουλίου.</p>
Περίοδος αναφοράς	Μήνας
Έτος βάσης	2005=100,0.
Αναθεώρηση	<p>Ο Δείκτης Τιμών Παραγωγού στη Βιομηχανία είναι δείκτης σταθερής βάσης. Η τελευταία αναθεώρηση του δείκτη, με το νέο έτος βάσης (2005), έγινε στο πλαίσιο εφαρμογής του Κανονισμού (ΕΚ) του Συμβουλίου αριθ.1165/98, σύμφωνα με τον οποίο οι βραχυχρόνιοι δείκτες αναθεωρούνται κάθε πέντε (5) χρόνια, με έτος βάσης που λήγει σε 0 ή 5.</p>
Στατιστικές ταξινομήσεις	<p>Σε επίπεδο κλάδων οικονομικών δραστηριοτήτων χρησιμοποιείται η νέα ταξινόμηση NACE Rev. 2, της Eurostat (Κανονισμός 1893/2006), ενώ σε επίπεδο κύριων ομάδων βιομηχανικών κλάδων η ομαδοποίηση των 2ψήφια και 3ψήφια κλάδων, της ταξινόμησης NACE Rev. 2, γίνεται σύμφωνα με τον Κανονισμό 656/2007 της Επιτροπής. Σε επίπεδο προϊόντων χρησιμοποιείται η νέα ταξινόμηση CPA 2008, της Eurostat (Κανονισμός 451/2008).</p>
Γεωγραφική κάλυψη	Το σύνολο της Χώρας, με στοιχεία τιμών από 44 Νομούς.
Κάλυψη κλάδων οικονομικών δραστηριοτήτων	<p>Ο δείκτης καλύπτει όλους τους τομείς της βιομηχανίας (ορυχεία & μεταλλεία, μεταποίηση, ηλεκτρικό ρεύμα & φυσικό αέριο, υπηρεσίες επεξεργασίας και παροχής νερού), τις κύριες ομάδες βιομηχανικών κλάδων, όλα τα επίπεδα κλάδων οικονομικών δραστηριοτήτων, καθώς και τα παραγόμενα προϊόντα.</p>
Διενεργούμενη έρευνα	<p>Οι τιμές συγκεντρώνονται από περίπου 1.500 επιχειρήσεις, ενώ ο συνολικός αριθμός παρατηρήσεων (τιμών) ανέρχεται στις 3.280. Συγκεκριμένα παρακολουθούνται 398 προϊόντα εγχώριας αγοράς και 172 προϊόντα εξωτερικής αγοράς, από τα οποία 145 διατίθενται σε χώρες της Ευρωζώνης και 155 διατίθενται σε χώρες εκτός Ευρωζώνης.</p>
Δημοσίευση στοιχείων	<p>Τα στοιχεία του Δείκτη Τιμών Παραγωγού στη Βιομηχανία, με έτος βάσης 2005=100,0, δημοσιεύονται από τον Φεβρουάριο 2009 με πρώτο μήνα αναφοράς τον Ιανουάριο 2009. Η διάθεση των χρονοσειρών του δείκτη με το ίδιο έτος βάσης (2005) γίνεται, αναδρομικά, από τον Ιανουάριο του 2000.</p>
Παραπομπές	<p>Περισσότερες πληροφορίες σχετικά με τη μεθοδολογία κατάρτισης και υπολογισμού του Δείκτη Τιμών Παραγωγού στη Βιομηχανία, καθώς και στοιχεία χρονολογικών σειρών του δείκτη διατίθενται στην ιστοσελίδα της ΕΛ.ΣΤΑΤ.: http://www.statistics.gr/portals/page/portals/ESYE/PAGE-themes?p_param=A0503</p>