



ΕΛΛΗΝΙΚΗ ΔΗΜΟΚΡΑΤΙΑ



ΕΛΛΗΝΙΚΗ ΣΤΑΤΙΣΤΙΚΗ ΑΡΧΗ

Πειραιάς, 29 Οκτωβρίου 2012

ΔΕΛΤΙΟ ΤΥΠΟΥ

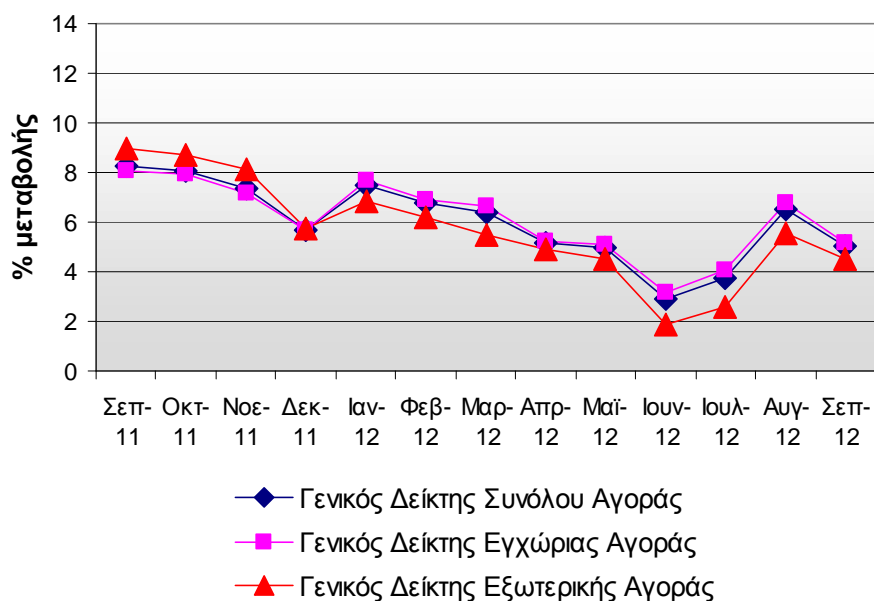
ΔΕΙΚΤΗΣ ΤΙΜΩΝ ΠΑΡΑΓΩΓΟΥ ΣΤΗ ΒΙΟΜΗΧΑΝΙΑ : Σεπτέμβριος 2012

Ο Γενικός Δείκτης Τιμών Παραγωγού στη Βιομηχανία (σύνολο Εγχώριας και Εξωτερικής Αγοράς) του μηνός Σεπτεμβρίου 2012, σε σύγκριση με τον αντίστοιχο δείκτη του Σεπτεμβρίου 2011, παρουσίασε αύξηση 5,0%, έναντι αύξησης 8,3% που σημειώθηκε κατά την ίδια σύγκριση των δεικτών του έτους 2011 προς το 2010 (Πίνακας 1.ΙΙ).

Ο Γενικός Δείκτης κατά το μήνα Σεπτέμβριο 2012, σε σύγκριση με το δείκτη του Αυγούστου 2012, παρουσίασε μείωση 0,6%, έναντι αύξησης 0,8%, που σημειώθηκε κατά την αντίστοιχη σύγκριση των δεικτών του έτους 2011 (Πίνακας 1.Ι).

Ο μέσος Δείκτης του δωδεκαμήνου Οκτωβρίου 2011 – Σεπτεμβρίου 2012, σε σύγκριση προς τον ίδιο δείκτη του δωδεκαμήνου Οκτωβρίου 2010 – Σεπτεμβρίου 2011, παρουσίασε αύξηση 5,8%, έναντι αύξησης 7,5%, που σημειώθηκε κατά τη σύγκριση των αντίστοιχων προηγούμενων δωδεκαμήνων (Πίνακας 6).

Εξέλιξη ετήσιων μεταβολών του
Δείκτη Τιμών Παραγωγού στη Βιομηχανία,
Συνόλου, Εγχώριας και Εξωτερικής Αγοράς



Πληροφορίες:

Δ/ση Οικονομικών και
Βραχυχρόνιων Δεικτών
Τμήμα Χονδρικών Τιμών και
Τιμαριθμών

Ευρυδίκη Βλαχοκώστα
Τηλ: 213 1352742
Fax: 213 1352714

1. Ανάλυση μηνιαίων μεταβολών, μηνός Σεπτεμβρίου 2012 σε σύγκριση με τον Αύγουστο 2012.

Η μείωση του Γενικού Δείκτη Τιμών Παραγωγού κατά 0,6%, το μήνα Σεπτέμβριο 2012, σε σύγκριση με τον αντίστοιχο δείκτη του Αυγούστου 2012, οφείλεται στις μεταβολές των δεικτών των επιμέρους αγορών, δηλαδή:

α. Στη μείωση του Δείκτη Τιμών Παραγωγού Εγχώριας Αγοράς κατά 0,7% (Πίνακας 2.1).

Ειδικότερα, στη μείωση αυτή συνέβαλαν, κυρίως, οι μεταβολές των δεικτών των 2ψήφιων κλάδων (divisions) της ταξινόμησης NACE Rev. 2, ως εξής:

Κωδικός	Κλάδος	Μεταβολή %
05	Εξόρυξη άνθρακα και λιγνίτη	-5,6
19	Παραγωγή οπτάνθρακα και προϊόντων διύλισης πετρελαίου	-2,0
16	Βιομηχανία ξύλου και κατασκευή προϊόντων από ξύλο και φελλό, εκτός από έπιπλα, κατασκευή ειδών καλαθοποιίας και σπαρτοπλεκτικής	-0,9
35	Παροχή ηλεκτρικού ρεύματος, φυσικού αερίου, ατμού και κλιματισμού	-0,7
23	Παραγωγή άλλων μη μεταλλικών ορυκτών προϊόντων	-0,6
25	Κατασκευή μεταλλικών προϊόντων, με εξαίρεση τα μηχανήματα και τα είδη εξοπλισμού	-0,2
20	Παραγωγή χημικών ουσιών και προϊόντων	-0,2
27	Κατασκευή ηλεκτρολογικού εξοπλισμού	0,3
17	Χαρτοποιία και κατασκευή χάρτινων προϊόντων	0,4
10	Βιομηχανία τροφίμων	0,5
07	Εξόρυξη μεταλλευμάτων	1,7

β. Στη μείωση του Δείκτη Τιμών Παραγωγού Εξωτερικής Αγοράς κατά 0,4% (Πίνακας 3.1).

Ειδικότερα, στη μείωση αυτή συνέβαλαν, κυρίως, οι μεταβολές των δεικτών των 2ψήφιων κλάδων (divisions) της ταξινόμησης NACE Rev. 2, ως εξής:

Κωδικός	Κλάδος	Μεταβολή %
35	Παροχή ηλεκτρικού ρεύματος, φυσικού αερίου, ατμού και κλιματισμού	-12,4
19	Παραγωγή οπτάνθρακα και προϊόντων διύλισης πετρελαίου	-1,8
12	Παραγωγή προϊόντων καπνού	-1,1
13	Παραγωγή κλωστοϋφαντουργικών υλών	-0,2
20	Παραγωγή χημικών ουσιών και προϊόντων	-0,2
23	Παραγωγή άλλων μη μεταλλικών ορυκτών προϊόντων	-0,1
22	Κατασκευή προϊόντων από ελαστικό (καουτσούκ) και πλαστικές ύλες	0,3
10	Βιομηχανία τροφίμων	0,4
27	Κατασκευή ηλεκτρολογικού εξοπλισμού	0,4
24	Παραγωγή βασικών μετάλλων	0,7
16	Βιομηχανία ξύλου και κατασκευή προϊόντων από ξύλο και φελλό, εκτός από έπιπλα, κατασκευή ειδών καλαθοποιίας και σπαρτοπλεκτικής	2,1

2. Ανάλυση ετήσιων μεταβολών, μηνός Σεπτεμβρίου 2012 σε σύγκριση με το Σεπτέμβριο 2011.

Η αύξηση του Γενικού Δείκτη Τιμών Παραγωγού κατά 5,0%, το μήνα Σεπτέμβριο 2012, σε σύγκριση με τον αντίστοιχο δείκτη του Σεπτεμβρίου 2011, οφείλεται στις μεταβολές των δεικτών των επιμέρους αγορών, δηλαδή:

α. Στην αύξηση του Δείκτη Τιμών Παραγωγού Εγχώριας Αγοράς κατά 5,1% (Πίνακας 2.ΙΙ).

Ειδικότερα, στην αύξηση αυτή συνέβαλαν, κυρίως, οι μεταβολές των δεικτών των 2ψήφιων κλάδων (divisions) της ταξινόμησης NACE Rev. 2, ως εξής:

Κωδικός	Κλάδος	Μεταβολή %
19	Παραγωγή οπτάνθρακα και προϊόντων διύλισης πετρελαίου	13,9
35	Παροχή ηλεκτρικού ρεύματος, φυσικού αερίου, ατμού και κλιματισμού	11,2
21	Παραγωγή βασικών φαρμακευτικών προϊόντων και φαρμακευτικών σκευασμάτων	3,5
24	Παραγωγή βασικών μετάλλων	1,9
36	Συλλογή, επεξεργασία και παροχή νερού	1,7
20	Παραγωγή χημικών ουσιών και προϊόντων	1,5
11	Ποτοποιία	1,3
10	Βιομηχανία τροφίμων	1,0
25	Κατασκευή μεταλλικών προϊόντων, με εξαίρεση τα μηχανήματα και τα είδη εξοπλισμού	0,4
17	Χαρτοποιία και κατασκευή χάρτινων προϊόντων	-1,3
27	Κατασκευή ηλεκτρολογικού εξοπλισμού	-1,4
12	Παραγωγή προϊόντων καπνού	-1,6
05	Εξόρυξη άνθρακα και λιγνίτη	-4,4
06	Αντληση αργού πετρελαίου και φυσικού αερίου	-11,1

β. Στην αύξηση του Δείκτη Τιμών Παραγωγού Εξωτερικής Αγοράς κατά 4,5% (Πίνακας 3.ΙΙ).

Ειδικότερα, στην αύξηση αυτή συνέβαλαν, κυρίως, οι μεταβολές των δεικτών των 2ψήφιων κλάδων (divisions) της ταξινόμησης NACE Rev. 2, ως εξής:

Κωδικός	Κλάδος	Μεταβολή %
19	Παραγωγή οπτάνθρακα και προϊόντων διύλισης πετρελαίου	12,8
23	Παραγωγή άλλων μη μεταλλικών ορυκτών προϊόντων	5,2
16	Βιομηχανία ξύλου και κατασκευή προϊόντων από ξύλο και φελλό, εκτός από έπιπλα, κατασκευή ειδών καθαθοποιίας και σπαρτοπλεκτικής	4,7
12	Παραγωγή προϊόντων καπνού	4,2
10	Βιομηχανία τροφίμων	2,8
20	Παραγωγή χημικών ουσιών και προϊόντων	2,6
24	Παραγωγή βασικών μετάλλων	2,2
27	Κατασκευή ηλεκτρολογικού εξοπλισμού	0,5
14	Κατασκευή ειδών ένδυσης	-1,3
13	Παραγωγή κλωστοϋφαντουργικών υλών	-1,3

Πίνακας 1: Δείκτης Τιμών Παραγωγού στη Βιομηχανία - Σύνολο Αγοράς

Έτος βάσης: 2005=100

I) Μηνιαίες μεταβολές

Κωδικοί	Κύριες Ομάδες Βιομηχανικών Κλάδων	Συντελεστής Στάθμισης	Σεπτέμβριος 2012	Αύγουστος 2012	Μεταβολή (%)	Σεπτέμβριος 2011	Αύγουστος 2011	Μεταβολή (%)
0020	Γενικός Δείκτης	100.000	138,6	139,5	-0,6	132,0	131,0	0,8
0040	Ενδιάμεσα Αγαθά	30.305	131,8	131,6	0,1	130,3	130,9	-0,5
0050	Κεφαλαιουχικά Αγαθά	4.541	115,7	115,8	-0,1	115,4	115,3	0,1
0060	Διαρκή Καταναλωτικά Αγαθά	1.818	112,9	112,8	0,0	112,9	112,9	0,0
0070	Αναλώσιμα Καταναλωτικά Αγαθά	31.725	112,5	112,3	0,2	111,4	110,9	0,5
0090	Ενεργειακά Αγαθά	31.611	176,1	179,2	-1,7	157,8	154,4	2,2

II) Ετήσιες μεταβολές

Κωδικοί	Κύριες Ομάδες Βιομηχανικών Κλάδων	Συντελεστής Στάθμισης	Σεπτέμβριος			Μεταβολή (%)	
			2012	2011	2010	2012/2011	2011/2010
0020	Γενικός Δείκτης	100.000	138,6	132,0	121,9	5,0	8,3
0040	Ενδιάμεσα Αγαθά	30.305	131,8	130,3	125,6	1,1	3,8
0050	Κεφαλαιουχικά Αγαθά	4.541	115,7	115,4	115,3	0,2	0,1
0060	Διαρκή Καταναλωτικά Αγαθά	1.818	112,9	112,9	112,9	0,0	0,0
0070	Αναλώσιμα Καταναλωτικά Αγαθά	31.725	112,5	111,4	109,1	1,0	2,1
0090	Ενεργειακά Αγαθά	31.611	176,1	157,8	132,8	11,6	18,8

Σημείωση:

1. Οι δείκτες υπολογίζονται με άπειρα δεκαδικά ψηφία και δημοσιεύονται με στρογγυλοποίηση ενός δεκαδικού ψηφίου.

2. Οι ποσοστιαίες μεταβολές υπολογίζονται βάσει δεικτών με πέντε δεκαδικά ψηφία και δημοσιεύονται με στρογγυλοποίηση ενός δεκαδικού ψηφίου.

Πίνακας 2: Δείκτης Τιμών Παραγωγού στη Βιομηχανία - Εγχώρια Αγορά

Έτος βάσης: 2005=100

I) Μηνιαίες μεταβολές

Κωδικοί	Κύριες Ομάδες Βιομηχανικών Κλάδων	Συντελεστής Στάθμισης	Σεπτέμβριος 2012	Αύγουστος 2012	Μεταβολή (%)	Σεπτέμβριος 2011	Αύγουστος 2011	Μεταβολή (%)
0020	Γενικός Δείκτης	77.714	139,8	140,7	-0,7	133,0	131,8	0,9
0040	Ενδιάμεσα Αγαθά	20.926	131,9	131,9	0,0	130,8	131,2	-0,4
0050	Κεφαλαιουχικά Αγαθά	3.591	118,0	118,1	-0,1	117,8	117,7	0,1
0060	Διαρκή Καταναλωτικά Αγαθά	1.341	115,8	115,8	0,0	115,9	115,9	0,0
0070	Αναλώσιμα Καταναλωτικά Αγαθά	24.660	114,0	113,7	0,2	113,0	112,4	0,5
0090	Ενεργειακά Αγαθά	27.196	173,3	176,3	-1,7	155,6	152,5	2,0

II) Ετήσιες μεταβολές

Κωδικοί	Κύριες Ομάδες Βιομηχανικών Κλάδων	Συντελεστής Στάθμισης	Σεπτέμβριος			Μεταβολή (%)	
			2012	2011	2010	2012/2011	2011/2010
0020	Γενικός Δείκτης	77.714	139,8	133,0	123,0	5,1	8,1
0040	Ενδιάμεσα Αγαθά	20.926	131,9	130,8	126,2	0,9	3,6
0050	Κεφαλαιουχικά Αγαθά	3.591	118,0	117,8	117,6	0,1	0,1
0060	Διαρκή Καταναλωτικά Αγαθά	1.341	115,8	115,9	115,9	-0,1	0,0
0070	Αναλώσιμα Καταναλωτικά Αγαθά	24.660	114,0	113,0	110,7	0,8	2,1
0090	Ενεργειακά Αγαθά	27.196	173,3	155,6	132,9	11,4	17,1

Σημείωση:

1. Οι δείκτες υπολογίζονται με άπειρα δεκαδικά ψηφία και δημοσιεύονται με στρογγυλοποίηση ενός δεκαδικού ψηφίου.

2. Οι ποσοστιαίες μεταβολές υπολογίζονται βάσει δεικτών με πέντε δεκαδικά ψηφία και δημοσιεύονται με στρογγυλοποίηση ενός δεκαδικού ψηφίου.

Πίνακας 3: Δείκτης Τιμών Παραγωγού στη Βιομηχανία - Εξωτερική Αγορά

Έτος βάσης: 2005=100

I) Μηνιαίες μεταβολές

Κωδικοί	Κύριες Ομάδες Βιομηχανικών Κλάδων	Συντελεστής Στάθμισης	Σεπτέμβριος 2012	Αύγουστος 2012	Μεταβολή (%)	Σεπτέμβριος 2011	Αύγουστος 2011	Μεταβολή (%)
0020	Γενικός Δείκτης	22.286	134,5	135,0	-0,4	128,7	127,9	0,6
0040	Ενδιάμεσα Αγαθά	9.379	131,5	131,0	0,4	129,2	130,2	-0,8
0050	Κεφαλαιουχικά Αγαθά	950	107,2	107,1	0,0	106,4	106,2	0,2
0060	Διαρκή Καταναλωτικά Αγαθά	477	104,6	104,6	0,0	104,5	104,5	0,0
0070	Αναλώσιμα Καταναλωτικά Αγαθά	7.065	107,5	107,3	0,1	105,8	105,5	0,3
0090	Ενεργειακά Αγαθά	4.415	193,4	197,1	-1,9	171,8	166,1	3,4

II) Ετήσιες μεταβολές

Κωδικοί	Κύριες Ομάδες Βιομηχανικών Κλάδων	Συντελεστής Στάθμισης	Σεπτέμβριος			Μεταβολή (%)	
			2012	2011	2010	2012/2011	2011/2010
0020	Γενικός Δείκτης	22.286	134,5	128,7	118,1	4,5	9,0
0040	Ενδιάμεσα Αγαθά	9.379	131,5	129,2	124,2	1,7	4,1
0050	Κεφαλαιουχικά Αγαθά	950	107,2	106,4	106,5	0,7	-0,1
0060	Διαρκή Καταναλωτικά Αγαθά	477	104,6	104,5	104,3	0,1	0,1
0070	Αναλώσιμα Καταναλωτικά Αγαθά	7.065	107,5	105,8	103,7	1,6	2,0
0090	Ενεργειακά Αγαθά	4.415	193,4	171,8	132,3	12,6	29,8

Σημείωση:

1. Οι δείκτες υπολογίζονται με άπειρα δεκαδικά ψηφία και δημοσιεύονται με στρογγυλοποίηση ενός δεκαδικού ψηφίου.
2. Οι ποσοστιαίες μεταβολές υπολογίζονται βάσει δεικτών με πέντε δεκαδικά ψηφία και δημοσιεύονται με στρογγυλοποίηση ενός δεκαδικού ψηφίου.

Πίνακας 4: Δείκτης Τιμών Παραγωγού στη Βιομηχανία - Εξωτερική Αγορά, Χώρες Ευρωζώνης

Έτος βάσης: 2005=100

I) Μηνιαίες μεταβολές

Κωδικοί	Κύριες Ομάδες Βιομηχανικών Κλάδων	Συντελεστής Στάθμισης	Σεπτέμβριος 2012	Αύγουστος 2012	Μεταβολή (%)	Σεπτέμβριος 2011	Αύγουστος 2011	Μεταβολή (%)
0020	Γενικός Δείκτης	9.460	121,1	121,2	-0,1	118,6	118,9	-0,2
0040	Ενδιάμεσα Αγαθά	4.235	131,5	131,2	0,3	129,8	131,0	-0,9
0050	Κεφαλαιουχικά Αγαθά	364	108,9	108,8	0,1	108,3	108,1	0,2
0060	Διαρκή Καταναλωτικά Αγαθά	283	104,9	104,9	0,0	104,9	104,9	0,0
0070	Αναλώσιμα Καταναλωτικά Αγαθά	4.016	104,4	104,4	0,0	103,2	103,2	0,1
0090	Ενεργειακά Αγαθά	562	177,4	182,5	-2,8	158,4	154,1	2,8

II) Ετήσιες μεταβολές

Κωδικοί	Κύριες Ομάδες Βιομηχανικών Κλάδων	Συντελεστής Στάθμισης	Σεπτέμβριος			Μεταβολή (%)	
			2012	2011	2010	2012/2011	2011/2010
0020	Γενικός Δείκτης	9.460	121,1	118,6	112,9	2,0	5,1
0040	Ενδιάμεσα Αγαθά	4.235	131,5	129,8	123,6	1,3	5,0
0050	Κεφαλαιουχικά Αγαθά	364	108,9	108,3	108,1	0,5	0,2
0060	Διαρκή Καταναλωτικά Αγαθά	283	104,9	104,9	104,8	0,0	0,1
0070	Αναλώσιμα Καταναλωτικά Αγαθά	4.016	104,4	103,2	101,4	1,1	1,9
0090	Ενεργειακά Αγαθά	562	177,4	158,4	122,8	12,0	29,0

Σημείωση:

1. Οι δείκτες υπολογίζονται με άπειρα δεκαδικά ψηφία και δημοσιεύονται με στρογγυλοποίηση ενός δεκαδικού ψηφίου.

2. Οι ποσοστιαίες μεταβολές υπολογίζονται βάσει δεικτών με πέντε δεκαδικά ψηφία και δημοσιεύονται με στρογγυλοποίηση ενός δεκαδικού ψηφίου.

Πίνακας 5: Δείκτης Τιμών Παραγωγού στη Βιομηχανία - Εξωτερική Αγορά, Χώρες εκτός Ευρωζώνης

Έτος βάσης: 2005=100

I) Μηνιαίες μεταβολές

Κωδικοί	Κύριες Ομάδες Βιομηχανικών Κλάδων	Συντελεστής Στάθμισης	Σεπτέμβριος 2012	Αύγουστος 2012	Μεταβολή (%)	Σεπτέμβριος 2011	Αύγουστος 2011	Μεταβολή (%)
0020	Γενικός Δείκτης	12.826	144,5	145,2	-0,5	136,1	134,6	1,2
0040	Ενδιάμεσα Αγαθά	5.144	131,5	130,9	0,5	128,8	129,6	-0,6
0050	Κεφαλαιουχικά Αγαθά	586	106,1	106,1	0,0	105,2	105,0	0,1
0060	Διαρκή Καταναλωτικά Αγαθά	194	104,1	104,1	0,0	103,9	103,9	0,0
0070	Αναλώσιμα Καταναλωτικά Αγαθά	3.049	111,5	111,2	0,3	109,1	108,5	0,6
0090	Ενεργειακά Αγαθά	3.853	195,7	199,2	-1,7	173,7	167,9	3,5

II) Ετήσιες μεταβολές

Κωδικοί	Κύριες Ομάδες Βιομηχανικών Κλάδων	Συντελεστής Στάθμισης	Σεπτέμβριος			Μεταβολή (%)	
			2012	2011	2010	2012/2011	2011/2010
0020	Γενικός Δείκτης	12.826	144,5	136,1	122,0	6,1	11,6
0040	Ενδιάμεσα Αγαθά	5.144	131,5	128,8	124,7	2,1	3,3
0050	Κεφαλαιουχικά Αγαθά	586	106,1	105,2	105,5	0,9	-0,3
0060	Διαρκή Καταναλωτικά Αγαθά	194	104,1	103,9	103,6	0,3	0,2
0070	Αναλώσιμα Καταναλωτικά Αγαθά	3.049	111,5	109,1	106,9	2,2	2,1
0090	Ενεργειακά Αγαθά	3.853	195,7	173,7	133,7	12,7	29,9

Σημείωση:

1. Οι δείκτες υπολογίζονται με άπειρα δεκαδικά ψηφία και δημοσιεύονται με στρογγυλοποίηση ενός δεκαδικού ψηφίου.

2. Οι ποσοστιαίες μεταβολές υπολογίζονται βάσει δεικτών με πέντε δεκαδικά ψηφία και δημοσιεύονται με στρογγυλοποίηση ενός δεκαδικού ψηφίου.

Πίνακας 6: Μεταβολές Δείκτη Τιμών Παραγωγού στη Βιομηχανία

Έτος βάσης: 2005=100

Έτος και μήνας	Γενικός Δείκτης	Μεταβολή (%) από μήνα σε μήνα (μηνιαίες μεταβολές)	Μεταβολή (%) με αντίστοιχο δείκτη προηγούμενου έτους (ετήσιες μεταβολές)	Μέσος δείκτης τελευταίου δωδεκαμήνου (κινητός μέσος)	Μεταβολή (%) μέσου δείκτη δωδεκαμήνου με αντίστοιχο δείκτη προηγούμενου δωδεκαμήνου (μέσες ετήσιες μεταβολές)
2010:					
1	118,4	1,2	5,8	114,6	-5,1
2	118,8	0,3	6,7	115,3	-4,1
3	120,5	1,4	8,7	116,1	-2,9
4	122,2	1,5	9,8	117,0	-1,4
5	121,6	-0,5	7,9	117,7	0,0
6	122,6	0,8	6,5	118,3	1,4
7	121,2	-1,1	6,1	118,9	2,9
8	121,5	0,3	4,6	119,4	4,1
9	121,9	0,3	5,8	119,9	5,3
10	122,1	0,1	5,0	120,4	6,0
11	123,7	1,3	5,9	121,0	6,5
12	125,9	1,8	7,6	121,7	6,7
<i>Μέσος Ετήσιος</i>	<i>121,7</i>			<i>121,7</i>	<i>6,7</i>
2011:					
1	127,1	0,9	7,3	122,4	6,8
2	128,9	1,4	8,5	123,3	7,0
3	130,9	1,6	8,7	124,1	7,0
4	132,2	1,0	8,2	125,0	6,8
5	130,5	-1,3	7,3	125,7	6,8
6	130,7	0,2	6,6	126,4	6,8
7	132,2	1,1	9,1	127,3	7,1
8	131,0	-0,9	7,8	128,1	7,3
9	132,0	0,8	8,3	128,9	7,5
10	132,0	0,0	8,1	129,8	7,8
11	132,9	0,7	7,4	130,5	7,9
12	133,1	0,2	5,7	131,1	7,7
<i>Μέσος Ετήσιος</i>	<i>131,1</i>			<i>131,1</i>	<i>7,7</i>
2012:					
1	136,6	2,7	7,5	131,9	7,7
2	137,6	0,7	6,8	132,6	7,6
3	139,3	1,2	6,4	133,3	7,4
4	139,0	-0,2	5,1	133,9	7,1
5	137,0	-1,4	5,0	134,4	6,9
6	134,4	-1,9	2,9	134,8	6,6
7	137,2	2,0	3,8	135,2	6,2
8	139,5	1,7	6,5	135,9	6,1
9	138,6	-0,6	5,0	136,4	5,8
10					
11					
12					
<i>Μέσος Ετήσιος</i>					

Σημείωση:

1. Οι δείκτες υπολογίζονται με άπειρα δεκαδικά ψηφία και δημοσιεύονται με στρογγυλοποίηση ενός δεκαδικού ψηφίου.
2. Οι ποσοστιαίες μεταβολές υπολογίζονται βάσει δεικτών με πέντε δεκαδικά ψηφία και δημοσιεύονται με στρογγυλοποίηση ενός δεκαδικού ψηφίου.

ΜΕΘΟΔΟΛΟΓΙΚΕΣ ΣΗΜΕΙΩΣΕΙΣ

Γενικά	<p>Ο Δείκτης Τιμών Παραγωγού στη Βιομηχανία, με τη σημερινή του μορφή, καταρτίζεται από τον Ιανουάριο 2005, οπότε και αντικατέστησε τον μέχρι τότε καταρτιζόμενο (από το 1963) Δείκτη Τιμών Χονδρικής Τελικών Προϊόντων.</p>
Σκοπός του δείκτη – Χρησιμοποιούμενοι ορισμοί	<p>Σκοπός του δείκτη είναι η μέτρηση των μηνιαίων μεταβολών των τιμών παραγωγού βιομηχανικών προϊόντων που παράγονται στη χώρα και διατίθενται στην εγχώρια και στην εξωτερική αγορά.</p> <p>Ο Δείκτης Τιμών Παραγωγού στη Βιομηχανία είναι μηνιαίος δείκτης και αποτελεί σύνθεση των επί μέρους δεικτών τιμών παραγωγού εγχώριας και εξωτερικής αγοράς. Ο δείκτης της εξωτερικής αγοράς προκύπτει από τη σύνθεση των επί μέρους δεικτών τιμών Ευρωζώνης και εκτός Ευρωζώνης, ανάλογα με τη διάκριση των χωρών προορισμού των εξαγωγών.</p> <p>Για τις τιμές των προϊόντων, που διατίθενται στην εγχώρια αγορά, συλλέγονται οι βασικές τιμές πώλησης, δηλαδή οι τιμές χωρίς το Φ.Π.Α. και παρόμοιους εκπεστέους φόρους που συνδέονται άμεσα με τον κύκλο εργασιών, καθώς και όλους τους άλλους δασμούς και φόρους στα προϊόντα, περιλαμβάνοντας όμως τις τυχόν επιδοτήσεις προϊόντος. Για τις τιμές των προϊόντων που διατίθενται στην εξωτερική αγορά, συλλέγονται τιμές FOB.</p> <p>Οι τιμές που επιλέγονται για την κατάρτιση του δείκτη αναφέρονται, κυρίως, στις συναλλαγές μεταξύ των επιχειρήσεων που παράγουν και πωλούν τα επιλεγμένα, προς τιμοληψία, είδη και των επιχειρήσεων που αγοράζουν αυτά, ανεξάρτητα εάν τα είδη αυτά στη συνέχεια χρησιμοποιηθούν ως πρώτες ύλες για την παραγωγή άλλων προϊόντων ή μεταπωληθούν.</p>
Νομικό πλαίσιο	<p>Ο Δείκτης Τιμών Παραγωγού στη Βιομηχανία καταρτίζεται στο πλαίσιο εφαρμογής του Κανονισμού (ΕΚ) του Συμβουλίου αριθ.1165/98 "περί βραχυπρόθεσμων στατιστικών", όπως αυτός τροποποιήθηκε από τον Κανονισμό (ΕΚ) αριθμ.1158/05 του Ευρωπαϊκού Κοινοβουλίου και του Συμβουλίου. Επιπλέον, ο εν λόγω δείκτης καταρτίζεται στο πλαίσιο εφαρμογής του Κανονισμού (ΕΚ) αριθμ.1893/2006 του Ευρωπαϊκού Κοινοβουλίου και του Συμβουλίου, του Κανονισμού (ΕΚ) αριθμ.656/2007 της Επιτροπής, καθώς και του Κανονισμού (ΕΚ) αριθμ.451/2008 του Συμβουλίου.</p>
Περίοδος αναφοράς	Μήνας
Έτος βάσης	2005=100,0.
Αναθεώρηση	<p>Ο Δείκτης Τιμών Παραγωγού στη Βιομηχανία είναι δείκτης σταθερής βάσης. Η τελευταία αναθεώρηση του δείκτη, με το νέο έτος βάσης (2005), έγινε στο πλαίσιο εφαρμογής του Κανονισμού (ΕΚ) του Συμβουλίου αριθ.1165/98, σύμφωνα με τον οποίο οι βραχυχρόνιοι δείκτες αναθεωρούνται κάθε πέντε (5) χρόνια, με έτος βάσης που λήγει σε 0 ή 5.</p>
Στατιστικές ταξινομήσεις	<p>Σε επίπεδο κλάδων οικονομικών δραστηριοτήτων χρησιμοποιείται η νέα ταξινόμηση NACE Rev. 2, της Eurostat (Κανονισμός 1893/2006), ενώ σε επίπεδο κύριων ομάδων βιομηχανικών κλάδων η ομαδοποίηση των 2ψήφιων και 3ψήφιων κλάδων, της ταξινόμησης NACE Rev. 2, γίνεται σύμφωνα με τον Κανονισμό 656/2007 της Επιτροπής. Σε επίπεδο προϊόντων χρησιμοποιείται η νέα ταξινόμηση CPA 2008, της Eurostat (Κανονισμός 451/2008).</p>
Γεωγραφική κάλυψη	Το σύνολο της Χώρας, με στοιχεία τιμών από 44 Νομούς.
Κάλυψη κλάδων οικονομικών δραστηριοτήτων	<p>Ο δείκτης καλύπτει όλους τους τομείς της βιομηχανίας (ορυχεία & μεταλλεία, μεταποίηση, ηλεκτρικό ρεύμα & φυσικό αέριο, υπηρεσίες επεξεργασίας και παροχής νερού), τις κύριες ομάδες βιομηχανικών κλάδων, όλα τα επίπεδα κλάδων οικονομικών δραστηριοτήτων, καθώς και τα παραγόμενα προϊόντα.</p>
Διενεργούμενη έρευνα	<p>Οι τιμές συγκεντρώνονται από περίπου 1.500 επιχειρήσεις, ενώ ο συνολικός αριθμός παρατηρήσεων (τιμών) ανέρχεται στις 3.280. Συγκεκριμένα παρακολουθούνται 398 προϊόντα εγχώριας αγοράς και 172 προϊόντα εξωτερικής αγοράς, από τα οποία 145 διατίθενται σε χώρες της Ευρωζώνης και 155 διατίθενται σε χώρες εκτός Ευρωζώνης.</p>
Δημοσίευση στοιχείων	<p>Τα στοιχεία του Δείκτη Τιμών Παραγωγού στη Βιομηχανία, με έτος βάσης 2005=100,0, δημοσιεύονται από τον Φεβρουάριο 2009 με πρώτο μήνα αναφοράς τον Ιανουάριο 2009. Η διάθεση των χρονοσειρών του δείκτη με το ίδιο έτος βάσης (2005) γίνεται, αναδρομικά, από τον Ιανουάριο του 2000.</p>
Παραπομπές	<p>Περισσότερες πληροφορίες σχετικά με τη μεθοδολογία κατάρτισης και υπολογισμού του Δείκτη Τιμών Παραγωγού στη Βιομηχανία, καθώς και στοιχεία χρονολογικών σειρών του δείκτη διατίθενται στην ιστοσελίδα της ΕΛ.ΣΤΑΤ.: http://www.statistics.gr/portal/page/portal/ESYE/PAGE-themes?p_param=A0503</p>