



ΕΛΛΗΝΙΚΗ ΔΗΜΟΚΡΑΤΙΑ



ΕΛΛΗΝΙΚΗ ΣΤΑΤΙΣΤΙΚΗ ΑΡΧΗ

Πειραιάς, 29 Νοεμβρίου 2013

## ΔΕΛΤΙΟ ΤΥΠΟΥ

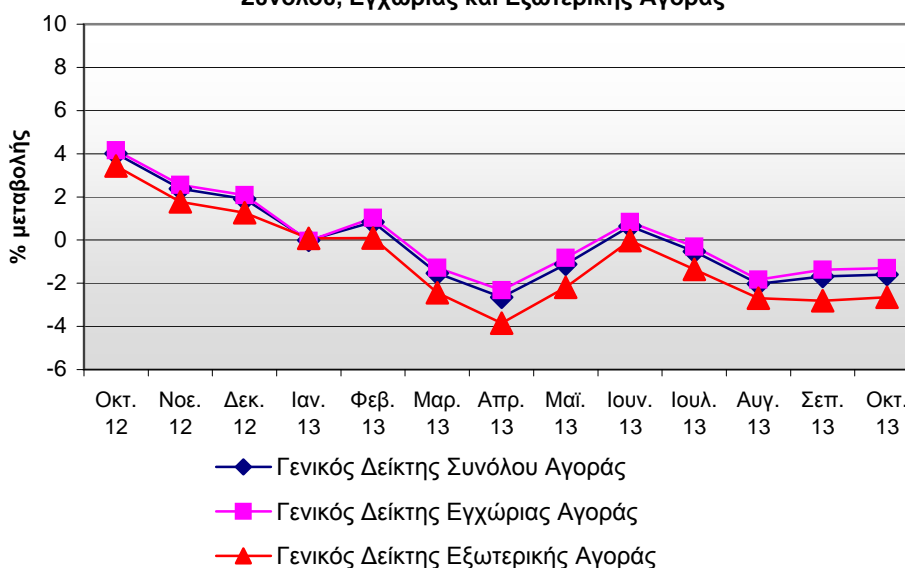
### ΔΕΙΚΤΗΣ ΤΙΜΩΝ ΠΑΡΑΓΩΓΟΥ ΣΤΗ ΒΙΟΜΗΧΑΝΙΑ : Οκτώβριος 2013

Ο Γενικός Δείκτης Τιμών Παραγωγού στη Βιομηχανία (σύνολο Εγχώριας και Εξωτερικής Αγοράς) του μηνός Οκτωβρίου 2013, σε σύγκριση με τον αντίστοιχο δείκτη του Οκτωβρίου 2012, παρουσίασε μείωση 1,6%, έναντι αύξησης 4,0% που σημειώθηκε κατά την ίδια σύγκριση των δεικτών του έτους 2012 προς το 2011 (Πίνακας 1.ΙΙ).

Ο Γενικός Δείκτης κατά το μήνα Οκτώβριο 2013, σε σύγκριση με το δείκτη του Σεπτεμβρίου 2013, παρουσίασε μείωση 0,9%, έναντι μείωσης 1,0%, που σημειώθηκε κατά την αντίστοιχη σύγκριση των δεικτών του έτους 2012 (Πίνακας 1.Ι).

Ο μέσος Δείκτης του δωδεκαμήνου Νοεμβρίου 2012 - Οκτωβρίου 2013, σε σύγκριση προς τον ίδιο δείκτη του δωδεκαμήνου Νοεμβρίου 2011 - Οκτωβρίου 2012, παρουσίασε μείωση 0,5%, έναντι αύξησης 5,5%, που σημειώθηκε κατά τη σύγκριση των αντίστοιχων προηγούμενων δωδεκαμήνων (Πίνακας 6).

Εξέλιξη ετήσιων μεταβολών του  
Δείκτη Τιμών Παραγωγού στη Βιομηχανία,  
Συνόλου, Εγχώριας και Εξωτερικής Αγοράς



Πληροφορίες:

Δ/ση Οικονομικών και  
Βραχυχρόνιων Δεικτών  
Τμήμα Χονδρικών Τιμών και  
Τιμαρίθμων

Ευρυδίκη Βλαχοκώστα  
Τηλ: 213 1352742  
Fax: 213 1352714

### 1. Ανάλυση μηνιαίων μεταβολών, μηνός Οκτωβρίου 2013 σε σύγκριση με το Σεπτέμβριο 2013.

Η μείωση του Γενικού Δείκτη Τιμών Παραγωγού κατά 0,9%, το μήνα Οκτώβριο 2013, σε σύγκριση με τον αντίστοιχο δείκτη του Σεπτεμβρίου 2013, οφείλεται στις μεταβολές των δεικτών των επιμέρους αγορών, δηλαδή:

#### α. Στη μείωση του Δείκτη Τιμών Παραγωγού Εγχώριας Αγοράς κατά 0,9% (Πίνακας 2.1).

Ειδικότερα, στη μείωση αυτή συνέβαλαν, κυρίως, οι μεταβολές των δεικτών των 2ψήφιων κλάδων (divisions) της ταξινόμησης NACE Rev. 2, ως εξής:

Κωδικός	Κλάδος	Μεταβολή %
12	Παραγωγή προϊόντων καπνού	-2,8
19	Παραγωγή οπτάνθρακα και προϊόντων διύλισης πετρελαίου	-2,5
24	Παραγωγή βασικών μετάλλων	-2,3
27	Κατασκευή ηλεκτρολογικού εξοπλισμού	-0,7
35	Παροχή ηλεκτρικού ρεύματος, φυσικού αερίου, ατμού και κλιματισμού	-0,6
20	Παραγωγή χημικών ουσιών και προϊόντων	-0,5
17	Χαρτοποιία και κατασκευή χάρτινων προϊόντων	-0,3
10	Βιομηχανία τροφίμων	-0,2
25	Κατασκευή μεταλλικών προϊόντων, με εξαίρεση τα μηχανήματα και τα είδη εξοπλισμού	0,1
06	Άντληση αργού πετρελαίου και φυσικού αερίου	2,2

#### β. Στη μείωση του Δείκτη Τιμών Παραγωγού Εξωτερικής Αγοράς κατά 0,9% (Πίνακας 3.1).

Ειδικότερα, στη μείωση αυτή συνέβαλαν, κυρίως, οι μεταβολές των δεικτών των 2ψήφιων κλάδων (divisions) της ταξινόμησης NACE Rev. 2, ως εξής:

Κωδικός	Κλάδος	Μεταβολή %
19	Παραγωγή οπτάνθρακα και προϊόντων διύλισης πετρελαίου	-2,7
23	Παραγωγή άλλων μη μεταλλικών ορυκτών προϊόντων	-0,7
12	Παραγωγή προϊόντων καπνού	-0,6
22	Κατασκευή προϊόντων από ελαστικό (καουτσούκ) και πλαστικές ύλες	-0,5
27	Κατασκευή ηλεκτρολογικού εξοπλισμού	-0,4
24	Παραγωγή βασικών μετάλλων	-0,4
11	Ποτοποιία	-0,2
10	Βιομηχανία τροφίμων	-0,1
20	Παραγωγή χημικών ουσιών και προϊόντων	-0,1
35	Παροχή ηλεκτρικού ρεύματος, φυσικού αερίου, ατμού και κλιματισμού	4,2

## 2. Ανάλυση ετήσιων μεταβολών, μηνός Οκτωβρίου 2013 σε σύγκριση με τον Οκτώβριο 2012.

Η μείωση του Γενικού Δείκτη Τιμών Παραγωγού κατά 1,6%, το μήνα Οκτώβριο 2013, σε σύγκριση με τον αντίστοιχο δείκτη του Οκτωβρίου 2012, οφείλεται στις μεταβολές των δεικτών των επιμέρους αγορών, δηλαδή:

### α. Στη μείωση του Δείκτη Τιμών Παραγωγού Εγχώριας κατά 1,3% Αγοράς (Πίνακας 2.II).

Ειδικότερα, στη μείωση αυτή συνέβαλαν, κυρίως, οι μεταβολές των δεικτών των 2ψήφιων κλάδων (divisions) της ταξινόμησης NACE Rev. 2, ως εξής:

Κωδικός	Κλάδος	Μεταβολή %
05	Εξόρυξη άνθρακα και λιγνίτη	-13,9
06	Άντληση αργού πετρελαίου και φυσικού αερίου	-13,7
19	Παραγωγή οπτάνθρακα και προϊόντων διύλισης πετρελαίου	-9,3
27	Κατασκευή ηλεκτρολογικού εξοπλισμού	-8,2
12	Παραγωγή προϊόντων καπνού	-6,2
24	Παραγωγή βασικών μετάλλων	-5,2
10	Βιομηχανία τροφίμων	0,8
11	Ποτοποιία	0,9
20	Παραγωγή χημικών ουσιών και προϊόντων	2,4
35	Παροχή ηλεκτρικού ρεύματος, φυσικού αερίου, ατμού και κλιματισμού	9,1

### β. Στη μείωση του Δείκτη Τιμών Παραγωγού Εξωτερικής Αγοράς κατά 2,6% (Πίνακας 3.II.)

Ειδικότερα, στη μείωση αυτή συνέβαλαν, κυρίως, οι μεταβολές των δεικτών των 2ψήφιων κλάδων (divisions) της ταξινόμησης NACE Rev. 2, ως εξής:

Κωδικός	Κλάδος	Μεταβολή %
19	Παραγωγή οπτάνθρακα και προϊόντων διύλισης πετρελαίου	-8,2
23	Παραγωγή άλλων μη μεταλλικών ορυκτών προϊόντων	-4,6
27	Κατασκευή ηλεκτρολογικού εξοπλισμού	-4,3
24	Παραγωγή βασικών μετάλλων	-3,9
13	Παραγωγή κλωστοϋφαντουργικών υλών	-0,6
20	Παραγωγή χημικών ουσιών και προϊόντων	1,0
11	Ποτοποιία	1,1
22	Κατασκευή προϊόντων από ελαστικό (καουτσούκ) και πλαστικές ύλες	1,3
14	Κατασκευή ειδών ένδυσης	3,0
10	Βιομηχανία τροφίμων	3,7

Πίνακας 1: Δείκτης Τιμών Παραγωγού στη Βιομηχανία - Σύνολο Αγοράς

Έτος βάσης: 2005=100

I) Μηνιαίες μεταβολές

Κωδικοί	Κύριες Ομάδες Βιομηχανικών Κλάδων	Συντελεστής Στάθμισης	Οκτώβριος 2013	Σεπτέμβριος 2013	Μεταβολή (%)	Οκτώβριος 2012	Σεπτέμβριος 2012	Μεταβολή (%)
20	Γενικός Δείκτης	100.000	135,1	136,3	-0,9	137,3	138,6	-1,0
40	Ενδιάμεσα Αγαθά	30.305	128,6	129,5	-0,7	131,5	131,8	-0,2
50	Κεφαλαιουχικά Αγαθά	4.541	115,9	115,8	0,1	115,7	115,7	0,0
60	Διαρκή Καταναλωτικά Αγαθά	1.818	112,9	112,9	0,0	112,7	112,9	-0,1
70	Αναλώσιμα Καταναλωτικά Αγαθά	31.725	114,2	114,2	0,0	112,6	112,5	0,1
90	Ενεργειακά Αγαθά	31.611	166,2	169,1	-1,7	172,1	176,1	-2,3

II) Ετήσιες μεταβολές

Κωδικοί	Κύριες Ομάδες Βιομηχανικών Κλάδων	Συντελεστής Στάθμισης	Οκτώβριος			Μεταβολή (%)	
			2013	2012	2011	2013/2012	2012/2011
20	Γενικός Δείκτης	100.000	135,1	137,3	132,0	-1,6	4,0
40	Ενδιάμεσα Αγαθά	30.305	128,6	131,5	130,3	-2,2	0,9
50	Κεφαλαιουχικά Αγαθά	4.541	115,9	115,7	115,4	0,2	0,3
60	Διαρκή Καταναλωτικά Αγαθά	1.818	112,9	112,7	112,9	0,2	-0,1
70	Αναλώσιμα Καταναλωτικά Αγαθά	31.725	114,2	112,6	111,6	1,4	1,0
90	Ενεργειακά Αγαθά	31.611	166,2	172,1	157,5	-3,4	9,2

Σημείωση:

1. Οι δείκτες υπολογίζονται με άπειρα δεκαδικά ψηφία και δημοσιεύονται με στρογγυλοποίηση ενός δεκαδικού ψηφίου.

2. Οι ποσοστιαίες μεταβολές υπολογίζονται βάσει δεικτών με πέντε δεκαδικά ψηφία και δημοσιεύονται με στρογγυλοποίηση ενός δεκαδικού ψηφίου.

Πίνακας 2: Δείκτης Τιμών Παραγωγού στη Βιομηχανία - Εγχώρια Αγορά

Έτος βάσης: 2005=100

I) Μηνιαίες μεταβολές

Κωδικοί	Κύριες Ομάδες Βιομηχανικών Κλάδων	Συντελεστής Στάθμισης	Οκτώβριος	Σεπτέμβριος	Μεταβολή (%)	Οκτώβριος	Σεπτέμβριος	Μεταβολή (%)
			2013	2013		2012	2012	
20	Γενικός Δείκτης	77.714	136,6	137,8	-0,9	138,4	139,8	-0,9
40	Ενδιάμεσα Αγαθά	20.926	129,0	130,2	-0,9	131,6	131,9	-0,2
50	Κεφαλαιουχικά Αγαθά	3.591	118,2	118,1	0,1	118,0	118,0	0,0
60	Διαρκή Καταναλωτικά Αγαθά Αναλώσιμα	1.341	115,9	115,9	0,0	115,6	115,8	-0,2
70	Καταναλωτικά Αγαθά	24.660	115,3	115,2	0,0	114,0	114,0	0,0
90	Ενεργειακά Αγαθά	27.196	165,4	168,0	-1,5	169,7	173,3	-2,1

II) Ετήσιες μεταβολές

Κωδικοί	Κύριες Ομάδες Βιομηχανικών Κλάδων	Συντελεστής Στάθμισης	Οκτώβριος			Μεταβολή (%)	
			2013	2012	2011	2013/2012	2012/2011
20	Γενικός Δείκτης	77.714	136,6	138,4	132,9	-1,3	4,2
40	Ενδιάμεσα Αγαθά	20.926	129,0	131,6	130,9	-2,0	0,6
50	Κεφαλαιουχικά Αγαθά	3.591	118,2	118,0	117,8	0,2	0,1
60	Διαρκή Καταναλωτικά Αγαθά	1.341	115,9	115,6	115,9	0,3	-0,2
70	Αναλώσιμα Καταναλωτικά Αγαθά	24.660	115,3	114,0	113,0	1,1	0,8
90	Ενεργειακά Αγαθά	27.196	165,4	169,7	155,3	-2,5	9,3

Σημείωση:

1. Οι δείκτες υπολογίζονται με άπειρα δεκαδικά ψηφία και δημοσιεύονται με στρογγυλοποίηση ενός δεκαδικού ψηφίου.

2. Οι ποσοστιαίες μεταβολές υπολογίζονται βάσει δεικτών με πέντε δεκαδικά ψηφία και δημοσιεύονται με στρογγυλοποίηση ενός δεκαδικού ψηφίου.

Πίνακας 3: Δείκτης Τιμών Παραγωγού στη Βιομηχανία - Εξωτερική Αγορά

Έτος βάσης: 2005=100

I) Μηνιαίες μεταβολές

Κωδικοί	Κύριες Ομάδες Βιομηχανικών Κλάδων	Συντελεστής Στάθμισης	2013			2012		
			Οκτώβριος	Σεπτέμβριος	Μεταβολή (%)	Οκτώβριος	Σεπτέμβριος	Μεταβολή (%)
20	Γενικός Δείκτης	22.286	129,6	130,8	-0,9	133,1	134,5	-1,0
40	Ενδιάμεσα Αγαθά	9.379	127,7	128,2	-0,4	131,1	131,5	-0,3
50	Κεφαλαιουχικά Αγαθά	950	107,3	107,3	0,0	107,2	107,2	0,0
60	Διαρκή Καταναλωτικά Αγαθά	477	104,5	104,5	0,0	104,6	104,6	0,0
70	Αναλώσιμα Καταναλωτικά Αγαθά	7.065	110,7	110,8	-0,1	107,9	107,5	0,4
90	Ενεργειακά Αγαθά	4.415	171,5	176,1	-2,6	186,6	193,4	-3,5

II) Ετήσιες μεταβολές

Κωδικοί	Κύριες Ομάδες Βιομηχανικών Κλάδων	Συντελεστής Στάθμισης	Οκτώβριος			Μεταβολή (%)	
			2013	2012	2011	2013/2012	2012/2011
20	Γενικός Δείκτης	22.286	129,6	133,1	128,7	-2,6	3,4
40	Ενδιάμεσα Αγαθά	9.379	127,7	131,1	129,1	-2,6	1,5
50	Κεφαλαιουχικά Αγαθά	950	107,3	107,2	106,3	0,1	0,8
60	Διαρκή Καταναλωτικά Αγαθά	477	104,5	104,6	104,5	-0,1	0,1
70	Αναλώσιμα Καταναλωτικά Αγαθά	7.065	110,7	107,9	106,4	2,6	1,4
90	Ενεργειακά Αγαθά	4.415	171,5	186,6	171,0	-8,1	9,1

Σημείωση:

1. Οι δείκτες υπολογίζονται με άπειρα δεκαδικά ψηφία και δημοσιεύονται με στρογγυλοποίηση ενός δεκαδικού ψηφίου.

2. Οι ποσοστιαίες μεταβολές υπολογίζονται βάσει δεικτών με πέντε δεκαδικά ψηφία και δημοσιεύονται με στρογγυλοποίηση ενός δεκαδικού ψηφίου.

Πίνακας 4: Δείκτης Τιμών Παραγωγού στη Βιομηχανία - Εξωτερική Αγορά, Χώρες Ευρωζώνης

Έτος βάσης: 2005=100

I) Μηνιαίες μεταβολές

Κωδικοί	Κύριες Ομάδες Βιομηχανικών Κλάδων	Συντελεστής Στάθμισης	2013			2012		
			Οκτώβριος	Σεπτέμβριος	Μεταβολή (%)	Οκτώβριος	Σεπτέμβριος	Μεταβολή (%)
20	Γενικός Δείκτης	9.460	119,8	120,3	-0,4	120,7	121,1	-0,3
40	Ενδιάμεσα Αγαθά	4.235	128,0	128,4	-0,3	131,0	131,5	-0,4
50	Κεφαλαιουχικά Αγαθά	364	109,1	109,1	0,0	109,0	108,9	0,1
60	Διαρκή Καταναλωτικά Αγαθά	283	104,9	104,9	0,0	104,9	104,9	0,0
70	Αναλώσιμα Καταναλωτικά Αγαθά	4.016	108,2	108,4	-0,2	105,0	104,4	0,6
90	Ενεργειακά Αγαθά	562	155,6	159,5	-2,5	170,4	177,4	-3,9

II) Ετήσιες μεταβολές

Κωδικοί	Κύριες Ομάδες Βιομηχανικών Κλάδων	Συντελεστής Στάθμισης	Οκτώβριος			Μεταβολή (%)	
			2013	2012	2011	2013/2012	2012/2011
20	Γενικός Δείκτης	9.460	119,8	120,7	118,9	-0,7	1,5
40	Ενδιάμεσα Αγαθά	4.235	128,0	131,0	129,8	-2,3	0,9
50	Κεφαλαιουχικά Αγαθά	364	109,1	109,0	108,2	0,2	0,7
60	Διαρκή Καταναλωτικά Αγαθά	283	104,9	104,9	104,9	0,0	0,0
70	Αναλώσιμα Καταναλωτικά Αγαθά	4.016	108,2	105,0	103,7	3,1	1,3
90	Ενεργειακά Αγαθά	562	155,6	170,4	159,3	-8,7	7,0

Σημείωση:

1. Οι δείκτες υπολογίζονται με άπειρα δεκαδικά ψηφία και δημοσιεύονται με στρογγυλοποίηση ενός δεκαδικού ψηφίου.

2. Οι ποσοστιαίες μεταβολές υπολογίζονται βάσει δεικτών με πέντε δεκαδικά ψηφία και δημοσιεύονται με στρογγυλοποίηση ενός δεκαδικού ψηφίου.

Πίνακας 5: Δείκτης Τιμών Παραγωγού στη Βιομηχανία - Εξωτερική Αγορά, Χώρες εκτός Ευρωζώνης

Έτος βάσης: 2005=100

I) Μηνιαίες μεταβολές

Κωδικοί	Κύριες Ομάδες Βιομηχανικών Κλάδων	Συντελεστής Στάθμισης	Οκτώβριος	Σεπτέμβριος	Μεταβολή (%)	Οκτώβριος	Σεπτέμβριος	Μεταβολή (%)
			2013	2013		2012	2012	
20	Γενικός Δείκτης	12.826	136,8	138,4	-1,2	142,3	144,5	-1,5
40	Ενδιάμεσα Αγαθά	5.144	127,4	127,9	-0,4	131,1	131,5	-0,3
50	Κεφαλαιουχικά Αγαθά	586	106,1	106,2	-0,1	106,1	106,1	0,0
60	Διαρκή Καταναλωτικά Αγαθά	194	103,9	103,9	0,0	104,1	104,1	0,0
70	Αναλώσιμα Καταναλωτικά Αγαθά	3.049	114,0	113,9	0,1	111,7	111,5	0,2
90	Ενεργειακά Αγαθά	3.853	173,8	178,5	-2,6	189,0	195,7	-3,4

II) Ετήσιες μεταβολές

Κωδικοί	Κύριες Ομάδες Βιομηχανικών Κλάδων	Συντελεστής Στάθμισης	Οκτώβριος			Μεταβολή (%)	
			2013	2012	2011	2013/2012	2012/2011
20	Γενικός Δείκτης	12.826	136,8	142,3	136,0	-3,9	4,7
40	Ενδιάμεσα Αγαθά	5.144	127,4	131,1	128,5	-2,8	2,0
50	Κεφαλαιουχικά Αγαθά	586	106,1	106,1	105,2	0,0	0,9
60	Διαρκή Καταναλωτικά Αγαθά	194	103,9	104,1	103,9	-0,2	0,3
70	Αναλώσιμα Καταναλωτικά Αγαθά	3.049	114,0	111,7	110,0	2,0	1,6
90	Ενεργειακά Αγαθά	3.853	173,8	189,0	172,7	-8,0	9,4

Σημείωση:

1. Οι δείκτες υπολογίζονται με άπειρα δεκαδικά ψηφία και δημοσιεύονται με στρογγυλοποίηση ενός δεκαδικού ψηφίου.

2. Οι ποσοστιαίες μεταβολές υπολογίζονται βάσει δεικτών με πέντε δεκαδικά ψηφία και δημοσιεύονται με στρογγυλοποίηση ενός δεκαδικού ψηφίου.



Πίνακας 6: Μεταβολές Δείκτη Τιμών Παραγωγού στη Βιομηχανία

Έτος βάσης: 2005=100

Έτος και μήνας	Γενικός Δείκτης	Μεταβολή (%) από μήνα σε μήνα (μηνιαίες μεταβολές)	Μεταβολή (%) με αντίστοιχο δείκτη προηγούμενου έτους (ετήσιες μεταβολές)	Μέσος δείκτης τελευταίου δωδεκαμήνου (κινητός μέσος)	Μεταβολή (%) μέσου δείκτη δωδεκαμήνου με αντίστοιχο δείκτη προηγούμενου δωδεκαμήνου (μέσες ετήσιες μεταβολές)
<b>2011 :</b> 1	127,1	0,9	7,3	122,4	6,8
2	128,9	1,4	8,5	123,3	7,0
3	130,9	1,6	8,7	124,1	7,0
4	132,2	1,0	8,2	125,0	6,8
5	130,5	-1,3	7,3	125,7	6,8
6	130,7	0,2	6,6	126,4	6,8
7	132,2	1,1	9,1	127,3	7,1
8	131,0	-0,9	7,8	128,1	7,3
9	132,0	0,8	8,3	128,9	7,5
10	132,0	0,0	8,1	129,8	7,8
11	132,9	0,7	7,4	130,5	7,9
12	133,1	0,2	5,7	131,1	7,7
<i>Μέσος Ετήσιος</i>	<i>131,1</i>			<i>131,1</i>	<i>7,7</i>
<b>2012 :</b> 1	136,6	2,7	7,5	131,9	7,7
2	137,6	0,7	6,8	132,6	7,6
3	139,3	1,2	6,4	133,3	7,4
4	139,0	-0,2	5,1	133,9	7,1
5	137,0	-1,4	5,0	134,4	6,9
6	134,4	-1,9	2,9	134,8	6,6
7	137,2	2,0	3,8	135,2	6,2
8	139,5	1,7	6,5	135,9	6,1
9	138,6	-0,6	5,0	136,4	5,8
10	137,3	-1,0	4,0	136,9	5,5
11	136,0	-0,9	2,4	137,1	5,1
12	135,6	-0,3	1,9	137,3	4,7
<i>Μέσος Ετήσιος</i>	<i>137,3</i>			<i>137,3</i>	<i>4,7</i>
<b>2013 :</b> 1	136,6	0,7	0,0	137,3	4,1
2	138,7	1,6	0,8	137,4	3,6
3	137,2	-1,1	-1,5	137,3	2,9
4	135,3	-1,3	-2,7	136,9	2,3
5	135,5	0,1	-1,1	136,8	1,8
6	135,3	-0,1	0,6	136,9	1,6
7	136,4	0,8	-0,5	136,8	1,2
8	136,6	0,1	-2,0	136,6	0,5
9	136,3	-0,3	-1,7	136,4	0,0
10	135,1	-0,9	-1,6	136,2	-0,5
11					
12					
<i>Μέσος Ετήσιος</i>					

Σημείωση:

1. Οι δείκτες υπολογίζονται με άπειρα δεκαδικά ψηφία και δημοσιεύονται με στρογγυλοποίηση ενός δεκαδικού ψηφίου.
2. Οι ποσοστιαίες μεταβολές υπολογίζονται βάσει δεικτών με πέντε δεκαδικά ψηφία και δημοσιεύονται με στρογγυλοποίηση ενός δεκαδικού ψηφίου.

## ΜΕΘΟΔΟΛΟΓΙΚΕΣ ΣΗΜΕΙΩΣΕΙΣ

**Γενικά** Ο Δείκτης Τιμών Παραγωγού στη Βιομηχανία, με τη σημερινή του μορφή, καταρτίζεται από τον Ιανουάριο 2005, οπότε και αντικατέστησε τον μέχρι τότε καταρτιζόμενο (από το 1963) Δείκτη Τιμών Χονδρικής Τελικών Προϊόντων.

**Σκοπός του δείκτη – Χρησιμοποιούμενοι ορισμοί** Σκοπός του δείκτη είναι η μέτρηση των μηνιαίων μεταβολών των τιμών παραγωγού βιομηχανικών προϊόντων που παράγονται στη χώρα και διατίθενται στην εγχώρια και στην εξωτερική αγορά.

Ο Δείκτης Τιμών Παραγωγού στη Βιομηχανία είναι μηνιαίος δείκτης και αποτελεί σύνθεση των επί μέρους δεικτών τιμών παραγωγού εγχώριας και εξωτερικής αγοράς. Ο δείκτης της εξωτερικής αγοράς προκύπτει από τη σύνθεση των επί μέρους δεικτών τιμών Ευρωζώνης και εκτός Ευρωζώνης, ανάλογα με τη διάκριση των χωρών προορισμού των εξαγωγών.

Για τις τιμές των προϊόντων, που διατίθενται στην εγχώρια αγορά, συλλέγονται οι βασικές τιμές πώλησης, δηλαδή οι τιμές χωρίς το Φ.Π.Α. και παρόμοιους εκπεστέους φόρους που συνδέονται άμεσα με τον κύκλο εργασιών, καθώς και όλους τους άλλους δασμούς και φόρους στα προϊόντα, περιλαμβάνοντας όμως τις τυχόν επιδοτήσεις προϊόντος. Για τις τιμές των προϊόντων που διατίθενται στην εξωτερική αγορά, συλλέγονται τιμές FOB.

Οι τιμές που επιλέγονται για την κατάρτιση του δείκτη αναφέρονται, κυρίως, στις συναλλαγές μεταξύ των επιχειρήσεων που παράγουν και πωλούν τα επιλεγμένα, προς τιμοληψία, είδη και των επιχειρήσεων που αγοράζουν αυτά, ανεξάρτητα εάν τα είδη αυτά στη συνέχεια χρησιμοποιηθούν ως πρώτες ύλες για την παραγωγή άλλων προϊόντων ή μεταπωληθούν.

**Νομικό πλαίσιο** Ο Δείκτης Τιμών Παραγωγού στη Βιομηχανία καταρτίζεται στο πλαίσιο εφαρμογής του Κανονισμού (ΕΚ) του Συμβουλίου αριθ.1165/98 "περί βραχυπρόθεσμων στατιστικών", όπως αυτός τροποποιήθηκε από τον Κανονισμό (ΕΚ) αριθμ.1158/05 του Ευρωπαϊκού Κοινοβουλίου και του Συμβουλίου. Επιπλέον, ο εν λόγω δείκτης καταρτίζεται στο πλαίσιο εφαρμογής του Κανονισμού (ΕΚ) αριθμ.1893/2006 του Ευρωπαϊκού Κοινοβουλίου και του Συμβουλίου, του Κανονισμού (ΕΚ) αριθμ.656/2007 της Επιτροπής, καθώς και του Κανονισμού (ΕΚ) αριθμ.451/2008 του Συμβουλίου.

**Περίοδος αναφοράς** Μήνας

**Έτος βάσης** 2005=100,0.

**Αναθεώρηση** Ο Δείκτης Τιμών Παραγωγού στη Βιομηχανία είναι δείκτης σταθερής βάσης. Η τελευταία αναθεώρηση του δείκτη, με το νέο έτος βάσης (2005), έγινε στο πλαίσιο εφαρμογής του Κανονισμού (ΕΚ) του Συμβουλίου αριθ.1165/98, σύμφωνα με τον οποίο οι βραχυχρόνιοι δείκτες αναθεωρούνται κάθε πέντε (5) χρόνια, με έτος βάσης που λήγει σε 0 ή 5.

**Στατιστικές ταξινομήσεις** Σε επίπεδο κλάδων οικονομικών δραστηριοτήτων χρησιμοποιείται η νέα ταξινόμηση NACE Rev. 2, της Eurostat (Κανονισμός 1893/2006), ενώ σε επίπεδο κύριων ομάδων βιομηχανικών κλάδων η ομαδοποίηση των 2ψήφιων και 3ψήφιων κλάδων, της ταξινόμησης NACE Rev. 2, γίνεται σύμφωνα με τον Κανονισμό 656/2007 της Επιτροπής. Σε επίπεδο προϊόντων χρησιμοποιείται η νέα ταξινόμηση CPA 2008, της Eurostat (Κανονισμός 451/2008).

**Γεωγραφική κάλυψη** Το σύνολο της Χώρας, με στοιχεία τιμών από 44 Νομούς.

**Κάλυψη κλάδων οικονομικών δραστηριοτήτων** Ο δείκτης καλύπτει όλους τους τομείς της βιομηχανίας (ορυχεία & μεταλλεία, μεταποίηση, ηλεκτρικό ρεύμα & φυσικό αέριο, υπηρεσίες επεξεργασίας και παροχής νερού), τις κύριες ομάδες βιομηχανικών κλάδων, όλα τα επίπεδα κλάδων οικονομικών δραστηριοτήτων, καθώς και τα παραγόμενα προϊόντα.

**Διενεργούμενη έρευνα** Οι τιμές συγκεντρώνονται από περίπου 1.500 επιχειρήσεις, ενώ ο συνολικός αριθμός παρατηρήσεων (τιμών) ανέρχεται στις 3.280. Συγκεκριμένα παρακολουθούνται 398 προϊόντα εγχώριας αγοράς και 172 προϊόντα εξωτερικής αγοράς, από τα οποία 145 διατίθενται σε χώρες της Ευρωζώνης και 155 διατίθενται σε χώρες εκτός Ευρωζώνης.

**Δημοσίευση στοιχείων** Τα στοιχεία του Δείκτη Τιμών Παραγωγού στη Βιομηχανία, με έτος βάσης 2005=100,0, δημοσιεύονται από τον Φεβρουάριο 2009 με πρώτο μήνα αναφοράς τον Ιανουάριο 2009. Η διάθεση των χρονοσειρών του δείκτη με το ίδιο έτος βάσης (2005) γίνεται, αναδρομικά, από τον Ιανουάριο του 2000.

**Παραπομπές** Περισσότερες πληροφορίες σχετικά με τη μεθοδολογία κατάρτισης και υπολογισμού του Δείκτη Τιμών Παραγωγού στη Βιομηχανία, καθώς και στοιχεία χρονολογικών σειρών του δείκτη διατίθενται στην ιστοσελίδα της ΕΛ.ΣΤΑΤ.:

[http://www.statistics.gr/portal/page/portal/ESYE/PAGE-themes?p\\_param=A0503](http://www.statistics.gr/portal/page/portal/ESYE/PAGE-themes?p_param=A0503)