



ΕΛΛΗΝΙΚΗ ΔΗΜΟΚΡΑΤΙΑ



ΕΛΛΗΝΙΚΗ ΣΤΑΤΙΣΤΙΚΗ ΑΡΧΗ

Πειραιάς, 29 Απριλίου 2014

## ΔΕΛΤΙΟ ΤΥΠΟΥ

### ΔΕΙΚΤΗΣ ΤΙΜΩΝ ΠΑΡΑΓΩΓΟΥ ΣΤΗ ΒΙΟΜΗΧΑΝΙΑ : Μάρτιος 2014

Ο Γενικός Δείκτης Τιμών Παραγωγού στη Βιομηχανία (σύνολο Εγχώριας και Εξωτερικής Αγοράς) του μηνός Μαρτίου 2014, σε σύγκριση με τον αντίστοιχο δείκτη του Μαρτίου 2013, παρουσίασε μείωση 2,0%, έναντι μείωσης 1,5% που σημειώθηκε κατά την ίδια σύγκριση των δεικτών του έτους 2013 προς το 2012 (Πίνακας 1.ΙΙ).

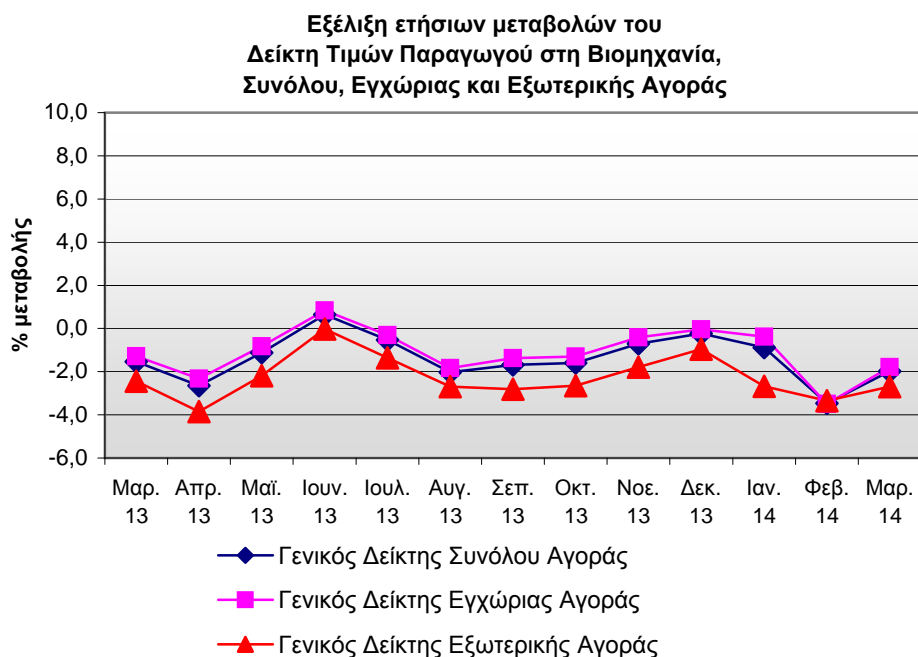
Ο Γενικός Δείκτης κατά το μήνα Μάρτιο 2014, σε σύγκριση με το δείκτη του Φεβρουαρίου 2014, παρουσίασε αύξηση 0,4%, έναντι μείωσης 1,1%, που σημειώθηκε κατά την αντίστοιχη σύγκριση των δεικτών του έτους 2013 (Πίνακας 1.Ι).

Ο μέσος Δείκτης του δωδεκαμήνου Απριλίου 2013 - Μαρτίου 2014, σε σύγκριση προς τον ίδιο δείκτη του δωδεκαμήνου Απριλίου 2012 - Μαρτίου 2013, παρουσίασε μείωση 1,4%, έναντι αύξησης 2,9%, που σημειώθηκε κατά τη σύγκριση των αντίστοιχων προηγούμενων δωδεκαμήνων (Πίνακας 6).

Πληροφορίες:

Δ/ση Οικονομικών και  
Βραχυχρόνιων Δεικτών  
Τμήμα Χονδρικών Τιμών και  
Τιμαρίθμων

Ευρυδίκη Βλαχοκώστα  
Τηλ: 213 1352742  
Fax: 213 1352714



### 1. Ανάλυση μηνιαίων μεταβολών, μηνός Μαρτίου 2014 σε σύγκριση με το Φεβρουάριο 2014.

Η αύξηση του Γενικού Δείκτη Τιμών Παραγωγού κατά 0,4%, το μήνα Μάρτιο 2014, σε σύγκριση με τον αντίστοιχο δείκτη του Φεβρουαρίου 2014, οφείλεται στις μεταβολές των δεικτών των επιμέρους αγορών, δηλαδή:

#### α. Στην αύξηση του Δείκτη Τιμών Παραγωγού Εγχώριας Αγοράς κατά 0,6% (Πίνακας 2.1).

Ειδικότερα, στην αύξηση αυτή συνέβαλαν, κυρίως, οι μεταβολές των δεικτών των 2ψήφιων κλάδων (divisions) της ταξινόμησης NACE Rev. 2, ως εξής:

Κωδικός	Κλάδος	Μεταβολή %
35	Παροχή ηλεκτρικού ρεύματος, φυσικού αερίου, ατμού και κλιματισμού	2,9
19	Παραγωγή οπτάνθρακα και προϊόντων διύλισης πετρελαίου	1,1
36	Συλλογή, επεξεργασία και παροχή νερού	0,4
10	Βιομηχανία τροφίμων	0,2
25	Κατασκευή μεταλλικών προϊόντων, με εξαίρεση τα μηχανήματα και τα είδη εξοπλισμού	-0,3
20	Παραγωγή χημικών ουσιών και προϊόντων	-0,4
24	Παραγωγή βασικών μετάλλων	-0,7
17	Χαρτοποιία και κατασκευή χάρτινων προϊόντων	-0,8
18	Εκτυπώσεις και αναπαραγωγή προεγγεγραμμένων μέσων	-1,2
27	Κατασκευή ηλεκτρολογικού εξοπλισμού	-3,3

#### β. Στη μείωση του Δείκτη Τιμών Παραγωγού Εξωτερικής Αγοράς κατά 0,6% (Πίνακας 3.1).

Ειδικότερα, στη μείωση αυτή συνέβαλαν, κυρίως, οι μεταβολές των δεικτών των 2ψήφιων κλάδων (divisions) της ταξινόμησης NACE Rev. 2, ως εξής:

Κωδικός	Κλάδος	Μεταβολή %
12	Παραγωγή προϊόντων καπνού	-2,2
21	Παραγωγή βασικών φαρμακευτικών προϊόντων και φαρμακευτικών σκευασμάτων	-1,4
24	Παραγωγή βασικών μετάλλων	-1,3
19	Παραγωγή οπτάνθρακα και προϊόντων διύλισης πετρελαίου	-1,2
27	Κατασκευή ηλεκτρολογικού εξοπλισμού	-0,4
23	Παραγωγή άλλων μη μεταλλικών ορυκτών προϊόντων	-0,1
25	Κατασκευή μεταλλικών προϊόντων, με εξαίρεση τα μηχανήματα και τα είδη εξοπλισμού	0,1
10	Βιομηχανία τροφίμων	0,2

## 2. Ανάλυση ετήσιων μεταβολών, μηνός Μαρτίου 2014 σε σύγκριση με το Μάρτιο 2013.

Η μείωση του Γενικού Δείκτη Τιμών Παραγωγού κατά 2,0%, το μήνα Μάρτιο 2014, σε σύγκριση με τον αντίστοιχο δείκτη του Μαρτίου 2013, οφείλεται στις μεταβολές των δεικτών των επιμέρους αγορών, δηλαδή:

### α. Στη μείωση του Δείκτη Τιμών Παραγωγού Εγχώριας Αγοράς κατά 1,8% (Πίνακας 2.II).

Ειδικότερα, στη μείωση αυτή συνέβαλαν, κυρίως, οι μεταβολές των δεικτών των 2ψήφιων κλάδων (divisions) της ταξινόμησης NACE Rev. 2, ως εξής:

Κωδικός	Κλάδος	Μεταβολή %
27	Κατασκευή ηλεκτρολογικού εξοπλισμού	-7,4
19	Παραγωγή οπτάνθρακα και προϊόντων διύλισης πετρελαίου	-6,7
21	Παραγωγή βασικών φαρμακευτικών προϊόντων και φαρμακευτικών σκευασμάτων	-4,2
24	Παραγωγή βασικών μετάλλων	-4,0
20	Παραγωγή χημικών ουσιών και προϊόντων	-1,3
11	Ποτοποιία	-0,8
17	Χαρτοποιία και κατασκευή χάρτινων προϊόντων	-0,8
10	Βιομηχανία τροφίμων	0,3
35	Παροχή ηλεκτρικού ρεύματος, φυσικού αερίου, ατμού και κλιματισμού	2,7

### β. Στη μείωση του Δείκτη Τιμών Παραγωγού Εξωτερικής Αγοράς κατά 2,7% (Πίνακας 3.II.)

Ειδικότερα, στη μείωση αυτή συνέβαλαν, κυρίως, οι μεταβολές των δεικτών των 2ψήφιων κλάδων (divisions) της ταξινόμησης NACE Rev. 2, ως εξής:

Κωδικός	Κλάδος	Μεταβολή %
19	Παραγωγή οπτάνθρακα και προϊόντων διύλισης πετρελαίου	-5,7
24	Παραγωγή βασικών μετάλλων	-5,5
12	Παραγωγή προϊόντων καπνού	-4,5
21	Παραγωγή βασικών φαρμακευτικών προϊόντων και φαρμακευτικών σκευασμάτων	-2,8
27	Κατασκευή ηλεκτρολογικού εξοπλισμού	-2,6
22	Κατασκευή προϊόντων από ελαστικό (καουτσούκ) και πλαστικές ύλες	-1,8
23	Παραγωγή άλλων μη μεταλλικών ορυκτών προϊόντων	-1,7
14	Κατασκευή ειδών ένδυσης	1,2
10	Βιομηχανία τροφίμων	1,7

Πίνακας 1: Δείκτης Τιμών Παραγωγού στη Βιομηχανία - Σύνολο Αγοράς

Έτος βάσης: 2005=100

I) Μηνιαίες μεταβολές

Κωδικοί	Κύριες Ομάδες Βιομηχανικών Κλάδων	Συντελεστής Στάθμισης	Μάρτιος 2014	Φεβρουάριος 2014	Μεταβολή (%)	Μάρτιος 2013	Φεβρουάριος 2013	Μεταβολή (%)
20	Γενικός Δείκτης	100.000	134,4	133,9	0,4	137,2	138,7	-1,1
40	Ενδιάμεσα Αγαθά	30.305	127,3	127,9	-0,5	130,7	131,2	-0,4
50	Κεφαλαιουχικά Αγαθά	4.541	115,7	115,9	-0,1	115,7	115,7	0,0
60	Διαρκή Καταναλωτικά Αγαθά	1.818	113,2	113,2	0,0	112,7	112,7	0,0
70	Αναλώσιμα Καταναλωτικά Αγαθά	31.725	114,0	114,0	0,0	113,3	113,2	0,1
90	Ενεργειακά Αγαθά	31.611	165,8	163,5	1,4	171,8	176,5	-2,7

II) Ετήσιες μεταβολές

Κωδικοί	Κύριες Ομάδες Βιομηχανικών Κλάδων	Συντελεστής Στάθμισης	Μάρτιος			Μεταβολή (%)	
			2014	2013	2012	2014/2013	2013/2012
20	Γενικός Δείκτης	100.000	134,4	137,2	139,3	-2,0	-1,5
40	Ενδιάμεσα Αγαθά	30.305	127,3	130,7	131,5	-2,6	-0,6
50	Κεφαλαιουχικά Αγαθά	4.541	115,7	115,7	115,8	0,0	0,0
60	Διαρκή Καταναλωτικά Αγαθά	1.818	113,2	112,7	112,8	0,4	-0,1
70	Αναλώσιμα Καταναλωτικά Αγαθά	31.725	114,0	113,3	112,2	0,5	1,0
90	Ενεργειακά Αγαθά	31.611	165,8	171,8	178,9	-3,5	-4,0

Σημείωση:

1. Οι δείκτες υπολογίζονται με άπειρα δεκαδικά ψηφία και δημοσιεύονται με στρογγυλοποίηση ενός δεκαδικού ψηφίου.

2. Οι ποσοστιαίες μεταβολές υπολογίζονται βάσει δεικτών με πέντε δεκαδικά ψηφία και δημοσιεύονται με στρογγυλοποίηση ενός δεκαδικού ψηφίου.

Πίνακας 2: Δείκτης Τιμών Παραγωγού στη Βιομηχανία - Εγχώρια Αγορά

Έτος βάσης: 2005=100

I) Μηνιαίες μεταβολές

Κωδικοί	Κύριες Ομάδες Βιομηχανικών Κλάδων	Συντελεστής Στάθμισης	Μάρτιος	Φεβρουάριος	Μεταβολή	Μάρτιος	Φεβρουάριος	Μεταβολή
			2014	2014	(%)	2013	2013	(%)
20	Γενικός Δείκτης	77.714	136,2	135,3	0,6	138,7	140,2	-1,1
40	Ενδιάμεσα Αγαθά	20.926	128,3	128,8	-0,4	131,2	131,5	-0,2
50	Κεφαλαιουχικά Αγαθά	3.591	117,9	118,1	-0,2	118,0	117,9	0,0
60	Διαρκή Καταναλωτικά Αγαθά	1.341	116,2	116,2	0,0	115,6	115,6	0,0
70	Αναλώσιμα Καταναλωτικά Αγαθά	24.660	114,8	114,9	0,0	114,3	114,2	0,1
90	Ενεργειακά Αγαθά	27.196	165,0	162,1	1,8	170,4	174,7	-2,5

II) Ετήσιες μεταβολές

Κωδικοί	Κύριες Ομάδες Βιομηχανικών Κλάδων	Συντελεστής Στάθμισης	Μάρτιος			Μεταβολή (%)	
			2014	2013	2012	2014/2013	2013/2012
20	Γενικός Δείκτης	77.714	136,2	138,7	140,5	-1,8	-1,3
40	Ενδιάμεσα Αγαθά	20.926	128,3	131,2	131,5	-2,2	-0,2
50	Κεφαλαιουχικά Αγαθά	3.591	117,9	118,0	118,1	-0,1	-0,1
60	Διαρκή Καταναλωτικά Αγαθά	1.341	116,2	115,6	115,7	0,5	-0,1
70	Αναλώσιμα Καταναλωτικά Αγαθά	24.660	114,8	114,3	113,6	0,5	0,6
90	Ενεργειακά Αγαθά	27.196	165,0	170,4	176,0	-3,2	-3,2

Σημείωση:

1. Οι δείκτες υπολογίζονται με άπειρα δεκαδικά ψηφία και δημοσιεύονται με στρογγυλοποίηση ενός δεκαδικού ψηφίου.

2. Οι ποσοστιαίες μεταβολές υπολογίζονται βάσει δεικτών με πέντε δεκαδικά ψηφία και δημοσιεύονται με στρογγυλοποίηση ενός δεκαδικού ψηφίου.

Πίνακας 3: Δείκτης Τιμών Παραγωγού στη Βιομηχανία - Εξωτερική Αγορά

Έτος βάσης: 2005=100

I) Μηνιαίες μεταβολές

Κωδικοί	Κύριες Ομάδες Βιομηχανικών Κλάδων	Συντελεστής Στάθμισης	Μάρτιος	Φεβρουάριος	Μεταβολή (%)	Μάρτιος	Φεβρουάριος	Μεταβολή (%)
			2014	2014		2013	2013	
20	Γενικός Δείκτης	22.286	128,3	129,0	-0,6	131,8	133,5	-1,3
40	Ενδιάμεσα Αγαθά	9.379	125,0	125,8	-0,6	129,5	130,3	-0,7
50	Κεφαλαιουχικά Αγαθά	950	107,4	107,4	0,1	107,4	107,4	0,0
60	Διαρκή Καταναλωτικά Αγαθά	477	104,6	104,6	0,0	104,5	104,5	0,0
70	Αναλώσιμα Καταναλωτικά Αγαθά	7.065	110,9	111,0	-0,1	110,1	109,7	0,3
90	Ενεργειακά Αγαθά	4.415	170,1	172,1	-1,2	179,9	187,1	-3,8

II) Ετήσιες μεταβολές

Κωδικοί	Κύριες Ομάδες Βιομηχανικών Κλάδων	Συντελεστής Στάθμισης	Μάρτιος			Μεταβολή (%)	
			2014	2013	2012	2014/2013	2013/2012
20	Γενικός Δείκτης	22.286	128,3	131,8	135,1	-2,7	-2,4
40	Ενδιάμεσα Αγαθά	9.379	125,0	129,5	131,5	-3,5	-1,5
50	Κεφαλαιουχικά Αγαθά	950	107,4	107,4	107,2	0,1	0,2
60	Διαρκή Καταναλωτικά Αγαθά	477	104,6	104,5	104,6	0,1	-0,1
70	Αναλώσιμα Καταναλωτικά Αγαθά	7.065	110,9	110,1	107,2	0,8	2,7
90	Ενεργειακά Αγαθά	4.415	170,1	179,9	197,0	-5,4	-8,7

Σημείωση:

1. Οι δείκτες υπολογίζονται με άπειρα δεκαδικά ψηφία και δημοσιεύονται με στρογγυλοποίηση ενός δεκαδικού ψηφίου.

2. Οι ποσοστιαίες μεταβολές υπολογίζονται βάσει δεικτών με πέντε δεκαδικά ψηφία και δημοσιεύονται με στρογγυλοποίηση ενός δεκαδικού ψηφίου.

Πίνακας 4: Δείκτης Τιμών Παραγωγού στη Βιομηχανία - Εξωτερική Αγορά, Χώρες Ευρωζώνης

Έτος βάσης: 2005=100

I) Μηνιαίες μεταβολές

Κωδικοί	Κύριες Ομάδες Βιομηχανικών Κλάδων	Συντελεστής Στάθμισης	Μάρτιος 2014			Μάρτιος 2013		
			Μάρτιος 2014	Φεβρουάριος 2014	Μεταβολή (%)	Μάρτιος 2013	Φεβρουάριος 2013	Μεταβολή (%)
20	Γενικός Δείκτης	9.460	118,3	119,0	-0,6	120,8	121,4	-0,5
40	Ενδιάμεσα Αγαθά	4.235	124,5	125,9	-1,2	129,5	130,2	-0,5
50	Κεφαλαιουχικά Αγαθά	364	109,4	109,4	0,0	109,0	109,0	0,0
60	Διαρκή Καταναλωτικά Αγαθά	283	104,9	104,9	0,0	104,9	104,9	0,0
70	Αναλώσιμα Καταναλωτικά Αγαθά	4.016	108,3	108,3	0,0	108,2	107,7	0,4
90	Ενεργειακά Αγαθά	562	155,6	157,0	-0,9	161,8	169,4	-4,5

II) Ετήσιες μεταβολές

Κωδικοί	Κύριες Ομάδες Βιομηχανικών Κλάδων	Συντελεστής Στάθμισης	Μάρτιος			Μεταβολή (%)	
			2014	2013	2012	2014/2013	2013/2012
20	Γενικός Δείκτης	9.460	118,3	120,8	121,2	-2,1	-0,3
40	Ενδιάμεσα Αγαθά	4.235	124,5	129,5	131,6	-3,9	-1,6
50	Κεφαλαιουχικά Αγαθά	364	109,4	109,0	108,8	0,4	0,2
60	Διαρκή Καταναλωτικά Αγαθά	283	104,9	104,9	104,9	0,0	0,0
70	Αναλώσιμα Καταναλωτικά Αγαθά	4.016	108,3	108,2	103,9	0,1	4,1
90	Ενεργειακά Αγαθά	562	155,6	161,8	181,4	-3,8	-10,8

Σημείωση:

1. Οι δείκτες υπολογίζονται με άπειρα δεκαδικά ψηφία και δημοσιεύονται με στρογγυλοποίηση ενός δεκαδικού ψηφίου.

2. Οι ποσοστιαίες μεταβολές υπολογίζονται βάσει δεικτών με πέντε δεκαδικά ψηφία και δημοσιεύονται με στρογγυλοποίηση ενός δεκαδικού ψηφίου.

Πίνακας 5: Δείκτης Τιμών Παραγωγού στη Βιομηχανία - Εξωτερική Αγορά, Χώρες εκτός Ευρωζώνης

Έτος βάσης: 2005=100

I) Μηνιαίες μεταβολές

Κωδικοί	Κύριες Ομάδες Βιομηχανικών Κλάδων	Συντελεστής Στάθμισης	Μάρτιος	Φεβρουάριος	Μεταβολή	Μάρτιος	Φεβρουάριος	Μεταβολή
			2014	2014	(%)	2013	2013	(%)
20	Γενικός Δείκτης	12.826	135,7	136,4	-0,6	139,9	142,4	-1,7
40	Ενδιάμεσα Αγαθά	5.144	125,4	125,6	-0,2	129,4	130,4	-0,8
50	Κεφαλαιουχικά Αγαθά	586	106,2	106,1	0,1	106,4	106,4	0,0
60	Διαρκή Καταναλωτικά Αγαθά	194	104,1	104,1	0,0	103,9	103,9	0,0
70	Αναλώσιμα Καταναλωτικά Αγαθά	3.049	114,4	114,7	-0,2	112,6	112,4	0,2
90	Ενεργειακά Αγαθά	3.853	172,3	174,4	-1,2	182,5	189,6	-3,7

II) Ετήσιες μεταβολές

Κωδικοί	Κύριες Ομάδες Βιομηχανικών Κλάδων	Συντελεστής Στάθμισης	Μάρτιος			Μεταβολή (%)	
			2014	2013	2012	2014/2013	2013/2012
20	Γενικός Δείκτης	12.826	135,7	139,9	145,5	-3,1	-3,8
40	Ενδιάμεσα Αγαθά	5.144	125,4	129,4	131,3	-3,1	-1,5
50	Κεφαλαιουχικά Αγαθά	586	106,2	106,4	106,2	-0,2	0,2
60	Διαρκή Καταναλωτικά Αγαθά	194	104,1	103,9	104,1	0,2	-0,2
70	Αναλώσιμα Καταναλωτικά Αγαθά	3.049	114,4	112,6	111,4	1,6	1,1
90	Ενεργειακά Αγαθά	3.853	172,3	182,5	199,3	-5,6	-8,4

Σημείωση:

1. Οι δείκτες υπολογίζονται με άπειρα δεκαδικά ψηφία και δημοσιεύονται με στρογγυλοποίηση ενός δεκαδικού ψηφίου.

2. Οι ποσοστιαίες μεταβολές υπολογίζονται βάσει δεικτών με πέντε δεκαδικά ψηφία και δημοσιεύονται με στρογγυλοποίηση ενός δεκαδικού ψηφίου.



Πίνακας 6: Μεταβολές Δείκτη Τιμών Παραγωγού στη Βιομηχανία

Έτος βάσης: 2005=100

Έτος και μήνας	Γενικός Δείκτης	Μεταβολή (%) από μήνα σε μήνα (μηνιαίες μεταβολές)	Μεταβολή (%) με αντίστοιχο δείκτη προηγούμενου έτους (ετήσιες μεταβολές)	Μέσος δείκτης τελευταίου δωδεκαμήνου (κινητός μέσος)	Μεταβολή (%) μέσου δείκτη δωδεκαμήνου με αντίστοιχο δείκτη προηγούμενου δωδεκαμήνου (μέσες ετήσιες μεταβολές)
<b>2012 :</b> 1	136,6	2,7	7,5	131,9	7,7
2	137,6	0,7	6,8	132,6	7,6
3	139,3	1,2	6,4	133,3	7,4
4	139,0	-0,2	5,1	133,9	7,1
5	137,0	-1,4	5,0	134,4	6,9
6	134,4	-1,9	2,9	134,8	6,6
7	137,2	2,0	3,8	135,2	6,2
8	139,5	1,7	6,5	135,9	6,1
9	138,6	-0,6	5,0	136,4	5,8
10	137,3	-1,0	4,0	136,9	5,5
11	136,0	-0,9	2,4	137,1	5,1
12	135,6	-0,3	1,9	137,3	4,7
<i>Μέσος Ετήσιος</i>	<i>137,3</i>			<i>137,3</i>	<i>4,7</i>
<b>2013 :</b> 1	136,6	0,7	0,0	137,3	4,1
2	138,7	1,6	0,8	137,4	3,6
3	137,2	-1,1	-1,5	137,3	2,9
4	135,3	-1,3	-2,7	136,9	2,3
5	135,5	0,1	-1,1	136,8	1,8
6	135,3	-0,1	0,6	136,9	1,6
7	136,4	0,8	-0,5	136,8	1,2
8	136,6	0,1	-2,0	136,6	0,5
9	136,3	-0,3	-1,7	136,4	0,0
10	135,1	-0,9	-1,6	136,2	-0,5
11	135,1	0,0	-0,7	136,1	-0,7
12	135,3	0,2	-0,2	136,1	-0,9
<i>Μέσος Ετήσιος</i>	<i>136,1</i>			<i>136,1</i>	<i>-0,9</i>
<b>2014 :</b> 1	135,4	0,1	-0,9	136,0	-1,0
2	133,9	-1,1	-3,5	135,6	-1,3
3	134,4	0,4	-2,0	135,4	-1,4
4					
5					
6					
7					
8					
9					
10					
11					
12					
<i>Μέσος Ετήσιος</i>					

Σημείωση:

1. Οι δείκτες υπολογίζονται με άπειρα δεκαδικά ψηφία και δημοσιεύονται με στρογγυλοποίηση ενός δεκαδικού ψηφίου.
2. Οι ποσοστιαίες μεταβολές υπολογίζονται βάσει δεικτών με πέντε δεκαδικά ψηφία και δημοσιεύονται με στρογγυλοποίηση ενός δεκαδικού ψηφίου.

## ΜΕΘΟΔΟΛΟΓΙΚΕΣ ΣΗΜΕΙΩΣΕΙΣ

**Γενικά** Ο Δείκτης Τιμών Παραγωγού στη Βιομηχανία, με τη σημερινή του μορφή, καταρτίζεται από τον Ιανουάριο 2005, οπότε και αντικατέστησε τον μέχρι τότε καταρτιζόμενο (από το 1963) Δείκτη Τιμών Χονδρικής Τελικών Προϊόντων.

**Σκοπός του δείκτη – Χρησιμοποιούμενοι ορισμοί** Σκοπός του δείκτη είναι η μέτρηση των μηνιαίων μεταβολών των τιμών παραγωγού βιομηχανικών προϊόντων που παράγονται στη χώρα και διατίθενται στην εγχώρια και στην εξωτερική αγορά.

Ο Δείκτης Τιμών Παραγωγού στη Βιομηχανία είναι μηνιαίος δείκτης και αποτελεί σύνθεση των επί μέρους δεικτών τιμών παραγωγού εγχώριας και εξωτερικής αγοράς. Ο δείκτης της εξωτερικής αγοράς προκύπτει από τη σύνθεση των επί μέρους δεικτών τιμών Ευρωζώνης και εκτός Ευρωζώνης, ανάλογα με τη διάκριση των χωρών προορισμού των εξαγωγών.

Για τις τιμές των προϊόντων, που διατίθενται στην εγχώρια αγορά, συλλέγονται οι βασικές τιμές πώλησης, δηλαδή οι τιμές χωρίς το Φ.Π.Α. και παρόμοιους εκπεστέους φόρους που συνδέονται άμεσα με τον κύκλο εργασιών, καθώς και όλους τους άλλους δασμούς και φόρους στα προϊόντα, περιλαμβάνοντας όμως τις τυχόν επιδοτήσεις προϊόντος. Για τις τιμές των προϊόντων που διατίθενται στην εξωτερική αγορά, συλλέγονται τιμές FOB.

Οι τιμές που επιλέγονται για την κατάρτιση του δείκτη αναφέρονται, κυρίως, στις συναλλαγές μεταξύ των επιχειρήσεων που παράγουν και πωλούν τα επιλεγέντα, προς τιμοληψία, είδη και των επιχειρήσεων που αγοράζουν αυτά, ανεξάρτητα εάν τα είδη αυτά στη συνέχεια χρησιμοποιηθούν ως πρώτες ύλες για την παραγωγή άλλων προϊόντων ή μεταπωληθούν.

**Νομικό πλαίσιο** Ο Δείκτης Τιμών Παραγωγού στη Βιομηχανία καταρτίζεται στο πλαίσιο εφαρμογής του Κανονισμού (ΕΚ) του Συμβουλίου αριθ.1165/98 "περί βραχυπρόθεσμων στατιστικών", όπως αυτός τροποποιήθηκε από τον Κανονισμό (ΕΚ) αριθμ.1158/05 του Ευρωπαϊκού Κοινοβουλίου και του Συμβουλίου. Επιπλέον, ο εν λόγω δείκτης καταρτίζεται στο πλαίσιο εφαρμογής του Κανονισμού (ΕΚ) αριθμ.1893/2006 του Ευρωπαϊκού Κοινοβουλίου και του Συμβουλίου, του Κανονισμού (ΕΚ) αριθμ.656/2007 της Επιτροπής, καθώς και του Κανονισμού (ΕΚ) αριθμ.451/2008 του Συμβουλίου.

**Περίοδος αναφοράς** Μήνας

**Έτος βάσης** 2005=100,0.

**Αναθεώρηση** Ο Δείκτης Τιμών Παραγωγού στη Βιομηχανία είναι δείκτης σταθερής βάσης. Η τελευταία αναθεώρηση του δείκτη, με το νέο έτος βάσης (2005), έγινε στο πλαίσιο εφαρμογής του Κανονισμού (ΕΚ) του Συμβουλίου αριθ.1165/98, σύμφωνα με τον οποίο οι βραχυχρόνιοι δείκτες αναθεωρούνται κάθε πέντε (5) χρόνια, με έτος βάσης που λήγει σε 0 ή 5.

**Στατιστικές ταξινομήσεις** Σε επίπεδο κλάδων οικονομικών δραστηριοτήτων χρησιμοποιείται η νέα ταξινόμηση NACE Rev. 2, της Eurostat (Κανονισμός 1893/2006), ενώ σε επίπεδο κύριων ομάδων βιομηχανικών κλάδων η ομαδοποίηση των 2ψήφιων και 3ψήφιων κλάδων, της ταξινόμησης NACE Rev. 2, γίνεται σύμφωνα με τον Κανονισμό 656/2007 της Επιτροπής. Σε επίπεδο προϊόντων χρησιμοποιείται η νέα ταξινόμηση CPA 2008, της Eurostat (Κανονισμός 451/2008).

**Γεωγραφική κάλυψη** Το σύνολο της Χώρας, με στοιχεία τιμών από 44 Νομούς.

**Κάλυψη κλάδων οικονομικών δραστηριοτήτων** Ο δείκτης καλύπτει όλους τους τομείς της βιομηχανίας (ορυχεία & μεταλλεία, μεταποίηση, ηλεκτρικό ρεύμα & φυσικό αέριο, υπηρεσίες επεξεργασίας και παροχής νερού), τις κύριες ομάδες βιομηχανικών κλάδων, όλα τα επίπεδα κλάδων οικονομικών δραστηριοτήτων, καθώς και τα παραγόμενα προϊόντα.

**Διενεργούμενη έρευνα** Οι τιμές συγκεντρώνονται από περίπου 1.500 επιχειρήσεις, ενώ ο συνολικός αριθμός παρατηρήσεων (τιμών) ανέρχεται στις 3.280. Συγκεκριμένα παρακολουθούνται 398 προϊόντα εγχώριας αγοράς και 172 προϊόντα εξωτερικής αγοράς, από τα οποία 145 διατίθενται σε χώρες της Ευρωζώνης και 155 διατίθενται σε χώρες εκτός Ευρωζώνης.

**Δημοσίευση στοιχείων** Τα στοιχεία του Δείκτη Τιμών Παραγωγού στη Βιομηχανία, με έτος βάσης 2005=100,0, δημοσιεύονται από τον Φεβρουάριο 2009 με πρώτο μήνα αναφοράς τον Ιανουάριο 2009. Η διάθεση των χρονοσειρών του δείκτη με το ίδιο έτος βάσης (2005) γίνεται, αναδρομικά, από τον Ιανουάριο του 2000.

**Παραπομπές** Περισσότερες πληροφορίες σχετικά με τη μεθοδολογία κατάρτισης και υπολογισμού του Δείκτη Τιμών Παραγωγού στη Βιομηχανία, καθώς και στοιχεία χρονολογικών σειρών του δείκτη διατίθενται στην ιστοσελίδα της ΕΛ.ΣΤΑΤ.:

[http://www.statistics.gr/portal/page/portal/ESYE/PAGE-themes?p\\_param=A0503](http://www.statistics.gr/portal/page/portal/ESYE/PAGE-themes?p_param=A0503)