



ΕΛΛΗΝΙΚΗ ΔΗΜΟΚΡΑΤΙΑ



ΕΛΛΗΝΙΚΗ ΣΤΑΤΙΣΤΙΚΗ ΑΡΧΗ

Πειραιάς, 30 Απριλίου 2015

## ΔΕΛΤΙΟ ΤΥΠΟΥ

### ΔΕΙΚΤΗΣ ΤΙΜΩΝ ΠΑΡΑΓΩΓΟΥ ΣΤΗ ΒΙΟΜΗΧΑΝΙΑ : Μάρτιος 2015

Ο Γενικός Δείκτης Τιμών Παραγωγού στη Βιομηχανία (σύνολο εγχώριας και εξωτερικής αγοράς) με έτος βάσης 2010=100,0, του μηνός Μαρτίου 2015, σε σύγκριση με τον αντίστοιχο δείκτη του Μαρτίου 2014, παρουσίασε μείωση 4,4%, έναντι μείωσης 2,0% που σημειώθηκε κατά την ίδια σύγκριση των δεικτών του έτους 2014 προς το 2013 (Πίνακας 1.ΙΙ).

Ο Γενικός Δείκτης κατά το μήνα Μάρτιο 2015, σε σύγκριση με το δείκτη του Φεβρουαρίου 2015, παρουσίασε αύξηση 0,8%, έναντι αύξησης 0,4%, που σημειώθηκε κατά την αντίστοιχη σύγκριση των δεικτών του έτους 2014 (Πίνακας 1.Ι).

Ο μέσος Γενικός Δείκτης του δωδεκαμήνου Απριλίου 2014 - Μαρτίου 2015, σε σύγκριση προς τον ίδιο δείκτη του δωδεκαμήνου Απριλίου 2013 - Μαρτίου 2014, παρουσίασε μείωση 2,2%, έναντι μείωσης 1,4%, που σημειώθηκε κατά τη σύγκριση των αντίστοιχων προηγούμενων δωδεκαμήνων (Πίνακας 6).

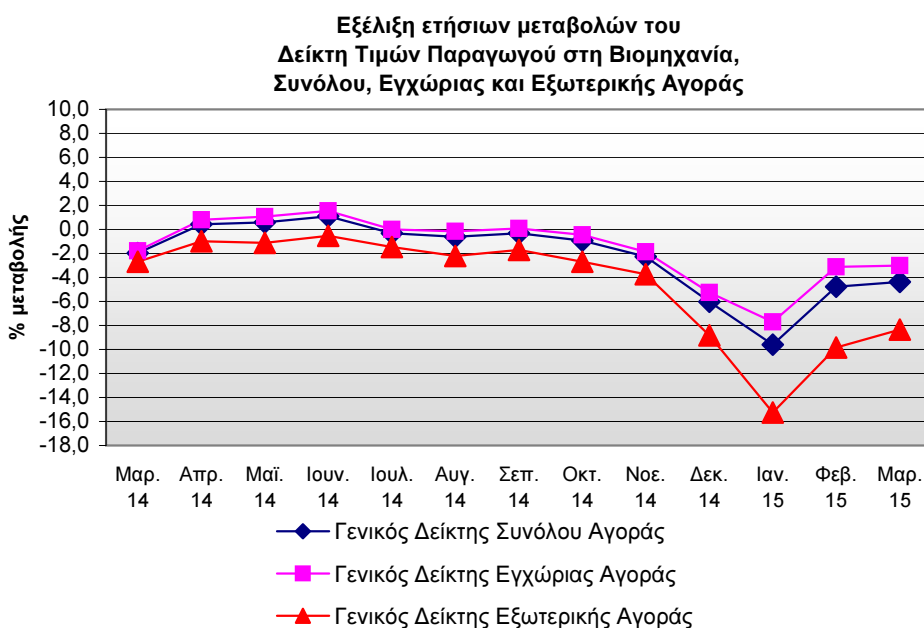
Η χρονοσειρά των Δεικτών Τιμών Παραγωγού στη Βιομηχανία είναι διαθέσιμη στην ιστοσελίδα της ΕΛΣΤΑΤ:

[http://www.statistics.gr/portal/page/portal/ESYE/PAGE-themes?p\\_param=A0503&r\\_param=DKT15&y\\_param=TS&mytabs=0](http://www.statistics.gr/portal/page/portal/ESYE/PAGE-themes?p_param=A0503&r_param=DKT15&y_param=TS&mytabs=0)

Πληροφορίες:

Δ/ση Οικονομικών και  
Βραχυχρόνιων Δεικτών  
Τμήμα Χονδρικών Τιμών και  
Τιμαρίθμων

Ευρυδίκη Βλαχοκώστα  
Τηλ: 213 1352742  
Fax: 213 1352714



### 1. Ανάλυση μηνιαίων μεταβολών, μηνός Μαρτίου 2015 σε σύγκριση με το Φεβρουάριο 2015.

Η αύξηση του Γενικού Δείκτη Τιμών Παραγωγού κατά 0,8%, το μήνα Μάρτιο 2015, σε σύγκριση με τον αντίστοιχο δείκτη του Φεβρουαρίου 2015, οφείλεται στις μεταβολές των δεικτών των επιμέρους αγορών, δηλαδή:

#### α. Στην αύξηση του Δείκτη Τιμών Παραγωγού Εγχώριας Αγοράς κατά 0,7% (Πίνακας 2.1).

Ειδικότερα, στην αύξηση αυτή συνέβαλαν, κυρίως, οι μεταβολές των δεικτών των 2ψήφιων κλάδων (divisions) της ταξινόμησης NACE Rev. 2, ως εξής:

Κωδικός	Κλάδος	Μεταβολή %
19	Παραγωγή οπτάνθρακα και προϊόντων διύλισης πετρελαίου	3,4
27	Κατασκευή ηλεκτρολογικού εξοπλισμού	2,1
20	Παραγωγή χημικών ουσιών και προϊόντων	0,6
10	Βιομηχανία τροφίμων	0,4
35	Παροχή ηλεκτρικού ρεύματος, φυσικού αερίου, ατμού και κλιματισμού	0,4
25	Κατασκευή μεταλλικών προϊόντων, με εξαίρεση τα μηχανήματα και τα είδη εξοπλισμού	0,2
13	Παραγωγή κλωστοϋφαντουργικών υλών	0,1
18	Εκτυπώσεις και αναπαραγωγή προεγγεγραμμένων μέσων	0,1
36	Συλλογή, επεξεργασία και παροχή νερού	-0,3
24	Παραγωγή βασικών μετάλλων	-3,3

#### β. Στην αύξηση του Δείκτη Τιμών Παραγωγού Εξωτερικής Αγοράς κατά 1,0% (Πίνακας 3.1).

Ειδικότερα, στην αύξηση αυτή συνέβαλαν, κυρίως, οι μεταβολές των δεικτών των 2ψήφιων κλάδων (divisions) της ταξινόμησης NACE Rev. 2, ως εξής:

Κωδικός	Κλάδος	Μεταβολή %
12	Παραγωγή προϊόντων καπνού	2,2
19	Παραγωγή οπτάνθρακα και προϊόντων διύλισης πετρελαίου	2,0
24	Παραγωγή βασικών μετάλλων	1,3
23	Παραγωγή άλλων μη μεταλλικών ορυκτών προϊόντων	0,6
10	Βιομηχανία τροφίμων	0,4
13	Παραγωγή κλωστοϋφαντουργικών υλών	0,3
27	Κατασκευή ηλεκτρολογικού εξοπλισμού	0,2
20	Παραγωγή χημικών ουσιών και προϊόντων	0,2
22	Κατασκευή προϊόντων από ελαστικό (καουτσούκ) και πλαστικές ύλες	0,1
35	Παροχή ηλεκτρικού ρεύματος, φυσικού αερίου, ατμού και κλιματισμού	-5,6

## 2. Ανάλυση ετήσιων μεταβολών, μηνός Μαρτίου 2015 σε σύγκριση με το Μάρτιο 2014.

Η μείωση του Γενικού Δείκτη Τιμών Παραγωγού κατά 4,4%, το μήνα Μάρτιο 2015, σε σύγκριση με τον αντίστοιχο δείκτη του Μαρτίου 2014, οφείλεται στις μεταβολές των δεικτών των επιμέρους αγορών, δηλαδή:

### α. Στη μείωση του Δείκτη Τιμών Παραγωγού Εγχώριας Αγοράς κατά 3,0% (Πίνακας 2.ΙΙ).

Ειδικότερα, στη μείωση αυτή συνέβαλαν, κυρίως, οι μεταβολές των δεικτών των 2ψήφιων κλάδων (divisions) της ταξινόμησης NACE Rev. 2, ως εξής:

Κωδικός	Κλάδος	Μεταβολή %
19	Παραγωγή οπτάνθρακα και προϊόντων διύλισης πετρελαίου	-23,5
06	Άντληση αργού πετρελαίου και φυσικού αερίου	-12,4
11	Ποτοποίηση	-2,1
33	Επισκευή και εγκατάσταση μηχανημάτων και εξοπλισμού	-1,9
23	Παραγωγή άλλων μη μεταλλικών ορυκτών προϊόντων	-0,6
24	Παραγωγή βασικών μετάλλων	-0,4
10	Βιομηχανία τροφίμων	0,3
27	Κατασκευή ηλεκτρολογικού εξοπλισμού	3,9
35	Παροχή ηλεκτρικού ρεύματος, φυσικού αερίου, ατμού και κλιματισμού	5,8
05	Εξόρυξη άνθρακα και λιγνίτη	18,0

### β. Στη μείωση του Δείκτη Τιμών Παραγωγού Εξωτερικής Αγοράς κατά 8,3% (Πίνακας 3.ΙΙ.)

Ειδικότερα, στη μείωση αυτή συνέβαλαν, κυρίως, οι μεταβολές των δεικτών των 2ψήφιων κλάδων (divisions) της ταξινόμησης NACE Rev. 2, ως εξής:

Κωδικός	Κλάδος	Μεταβολή %
19	Παραγωγή οπτάνθρακα και προϊόντων διύλισης πετρελαίου	-28,2
35	Παροχή ηλεκτρικού ρεύματος, φυσικού αερίου, ατμού και κλιματισμού	-23,4
25	Κατασκευή μεταλλικών προϊόντων, με εξαίρεση τα μηχανήματα και τα είδη εξοπλισμού	-4,2
22	Κατασκευή προϊόντων από ελαστικό (καουτσούκ) και πλαστικές ύλες	-3,1
10	Βιομηχανία τροφίμων	-2,5
24	Παραγωγή βασικών μετάλλων	3,1
27	Κατασκευή ηλεκτρολογικού εξοπλισμού	3,2
23	Παραγωγή άλλων μη μεταλλικών ορυκτών προϊόντων	4,0
20	Παραγωγή χημικών ουσιών και προϊόντων	4,1
12	Παραγωγή προϊόντων καπνού	18,0

Πίνακας 1: Δείκτης Τιμών Παραγωγού στη Βιομηχανία - Σύνολο Αγοράς

Έτος βάσης: 2010=100,0

I) Μηνιαίες μεταβολές

Κωδικοί	Κύριες Ομάδες Βιομηχανικών Κλάδων	Συντελεστής Στάθμισης	Μάρτιος 2015	Φεβρουάριος 2015	Μεταβολή (%)	Μάρτιος 2014	Φεβρουάριος 2014	Μεταβολή (%)
20	Γενικός Δείκτης	100.000	105,6	104,8	0,8	110,5	110,1	0,4
40	Ενδιάμεσα Αγαθά	26.426	103,5	103,5	0,0	102,4	102,8	-0,5
50	Κεφαλαιουχικά Αγαθά	3.189	99,5	99,4	0,1	100,4	100,5	-0,1
60	Διαρκή Καταναλωτικά Αγαθά	1.210	100,2	100,2	0,0	100,4	100,4	0,0
70	Αναλώσιμα Καταναλωτικά Αγαθά	26.878	103,8	103,5	0,3	104,2	104,2	0,0
90	Ενεργειακά Αγαθά	42.298	108,8	107,0	1,7	124,6	123,0	1,4

II) Ετήσιες μεταβολές

Κωδικοί	Κύριες Ομάδες Βιομηχανικών Κλάδων	Συντελεστής Στάθμισης	Μάρτιος			Μεταβολή (%)	
			2015	2014	2013	2015/2014	2014/2013
20	Γενικός Δείκτης	100.000	105,6	110,5	112,7	-4,4	-2,0
40	Ενδιάμεσα Αγαθά	26.426	103,5	102,4	105,1	1,1	-2,6
50	Κεφαλαιουχικά Αγαθά	3.189	99,5	100,4	100,4	-0,9	0,0
60	Διαρκή Καταναλωτικά Αγαθά	1.210	100,2	100,4	100,0	-0,2	0,4
70	Αναλώσιμα Καταναλωτικά Αγαθά	26.878	103,8	104,2	103,6	-0,3	0,5
90	Ενεργειακά Αγαθά	42.298	108,8	124,6	129,2	-12,7	-3,5

Σημείωση:

1. Οι δείκτες υπολογίζονται με άπειρα δεκαδικά ψηφία και δημοσιεύονται με στρογγυλοποίηση ενός δεκαδικού ψηφίου.

2. Οι ποσοστιαίες μεταβολές υπολογίζονται βάσει δεικτών με πέντε δεκαδικά ψηφία και δημοσιεύονται με στρογγυλοποίηση ενός δεκαδικού ψηφίου.

Πίνακας 2: Δείκτης Τιμών Παραγωγού στη Βιομηχανία - Εγχώρια Αγορά

Έτος βάσης: 2010=100,0

I) Μηνιαίες μεταβολές

Κωδικοί	Κύριες Ομάδες Βιομηχανικών Κλάδων	Συντελεστής Στάθμισης	Μάρτιος 2015	Φεβρουάριος 2015	Μεταβολή (%)	Μάρτιος 2014	Φεβρουάριος 2014	Μεταβολή (%)
20	Γενικός Δείκτης	75.379	107,5	106,7	0,7	110,8	110,1	0,6
40	Ενδιάμεσα Αγαθά	16.979	103,3	103,7	-0,4	102,8	103,2	-0,4
50	Κεφαλαιουχικά Αγαθά	2.589	99,0	98,9	0,1	100,2	100,4	-0,2
60	Διαρκή Καταναλωτικά Αγαθά	972	100,5	100,5	0,0	100,4	100,4	0,0
70	Αναλώσιμα Καταναλωτικά Αγαθά	21.803	103,16	102,9	0,3	103,3	103,3	0,0
90	Ενεργειακά Αγαθά	33.036	113,3	111,5	1,6	124,0	121,8	1,8

II) Ετήσιες μεταβολές

Κωδικοί	Κύριες Ομάδες Βιομηχανικών Κλάδων	Συντελεστής Στάθμισης	Μάρτιος			Μεταβολή (%)	
			2015	2014	2013	2015/2014	2014/2013
20	Γενικός Δείκτης	75.379	107,5	110,8	112,8	-3,0	-1,8
40	Ενδιάμεσα Αγαθά	16.979	103,3	102,8	105,1	0,4	-2,2
50	Κεφαλαιουχικά Αγαθά	2.589	99,0	100,2	100,2	-1,2	-0,1
60	Διαρκή Καταναλωτικά Αγαθά	972	100,5	100,4	99,9	0,0	0,5
70	Αναλώσιμα Καταναλωτικά Αγαθά	21.803	103,2	103,3	102,8	-0,1	0,5
90	Ενεργειακά Αγαθά	33.036	113,3	124,0	128,0	-8,6	-3,2

Σημείωση:

1. Οι δείκτες υπολογίζονται με άπειρα δεκαδικά ψηφία και δημοσιεύονται με στρογγυλοποίηση ενός δεκαδικού ψηφίου.

2. Οι ποσοστιαίες μεταβολές υπολογίζονται βάσει δεικτών με πέντε δεκαδικά ψηφία και δημοσιεύονται με στρογγυλοποίηση ενός δεκαδικού ψηφίου.

Πίνακας 3: Δείκτης Τιμών Παραγωγού στη Βιομηχανία - Εξωτερική Αγορά

Έτος βάσης: 2010=100,0

I) Μηνιαίες μεταβολές

Κωδικοί	Κύριες Ομάδες Βιομηχανικών Κλάδων	Συντελεστής Στάθμισης	Μάρτιος	Φεβρουάριος	Μεταβολή (%)	Μάρτιος	Φεβρουάριος	Μεταβολή (%)
			2015	2015		2014	2014	
20	Γενικός Δείκτης	24.621	100,1	99,0	1,0	109,2	109,8	-0,6
40	Ενδιάμεσα Αγαθά	9.447	103,9	103,1	0,7	101,4	102,0	-0,6
50	Κεφαλαιουχικά Αγαθά	599	101,8	101,5	0,3	101,1	101,0	0,1
60	Διαρκή Καταναλωτικά Αγαθά	238	99,0	99,0	0,0	100,3	100,3	0,0
70	Αναλώσιμα Καταναλωτικά Αγαθά	5.075	106,8	106,4	0,3	107,6	107,7	-0,1
90	Ενεργειακά Αγαθά	9.262	92,4	90,7	1,9	128,7	130,2	-1,2

II) Ετήσιες μεταβολές

Κωδικοί	Κύριες Ομάδες Βιομηχανικών Κλάδων	Συντελεστής Στάθμισης	Μάρτιος			Μεταβολή (%)	
			2015	2014	2013	2015/2014	2014/2013
20	Γενικός Δείκτης	24.621	100,1	109,2	112,2	-8,3	-2,7
40	Ενδιάμεσα Αγαθά	9.447	103,9	101,4	105,0	2,4	-3,5
50	Κεφαλαιουχικά Αγαθά	599	101,8	101,1	101,0	0,7	0,1
60	Διαρκή Καταναλωτικά Αγαθά	238	99,0	100,3	100,2	-1,3	0,1
70	Αναλώσιμα Καταναλωτικά Αγαθά	5.075	106,8	107,6	106,8	-0,8	0,8
90	Ενεργειακά Αγαθά	9.262	92,4	128,7	136,0	-28,2	-5,4

Σημείωση:

1. Οι δείκτες υπολογίζονται με άπειρα δεκαδικά ψηφία και δημοσιεύονται με στρογγυλοποίηση ενός δεκαδικού ψηφίου.

2. Οι ποσοστιαίες μεταβολές υπολογίζονται βάσει δεικτών με πέντε δεκαδικά ψηφία και δημοσιεύονται με στρογγυλοποίηση ενός δεκαδικού ψηφίου.

Πίνακας 4: Δείκτης Τιμών Παραγωγού στη Βιομηχανία - Εξωτερική Αγορά, Χώρες Ευρωζώνης

Έτος βάσης: 2010=100,0

I) Μηνιαίες μεταβολές

Κωδικοί	Κύριες Ομάδες Βιομηχανικών Κλάδων	Συντελεστής Στάθμισης	Μάρτιος	Φεβρουάριος	Μεταβολή (%)	Μάρτιος	Φεβρουάριος	Μεταβολή (%)
			2015	2015		2014	2014	
20	Γενικός Δείκτης	8.443	103,3	102,7	0,5	105,4	106,1	-0,6
40	Ενδιάμεσα Αγαθά	4.079	103,8	103,1	0,7	101,3	102,5	-1,2
50	Κεφαλαιουχικά Αγαθά	198	101,8	101,5	0,3	101,2	101,2	0,0
60	Διαρκή Καταναλωτικά Αγαθά	136	98,8	98,8	0,0	100,1	100,1	0,0
70	Αναλώσιμα Καταναλωτικά Αγαθά	3.019	107,0	106,6	0,3	107,9	107,9	0,0
90	Ενεργειακά Αγαθά	1.011	90,8	90,1	0,8	126,8	128,0	-0,9

II) Ετήσιες μεταβολές

Κωδικοί	Κύριες Ομάδες Βιομηχανικών Κλάδων	Συντελεστής Στάθμισης	Μάρτιος			Μεταβολή (%)	
			2015	2014	2013	2015/2014	2014/2013
20	Γενικός Δείκτης	8.443	103,3	105,4	107,7	-2,0	-2,1
40	Ενδιάμεσα Αγαθά	4.079	103,8	101,3	105,4	2,5	-3,9
50	Κεφαλαιουχικά Αγαθά	198	101,8	101,2	100,8	0,6	0,4
60	Διαρκή Καταναλωτικά Αγαθά	136	98,8	100,1	100,1	-1,3	0,0
70	Αναλώσιμα Καταναλωτικά Αγαθά	3.019	107,0	107,9	107,8	-0,8	0,1
90	Ενεργειακά Αγαθά	1.011	90,8	126,8	131,9	-28,4	-3,8

Σημείωση:

1. Οι δείκτες υπολογίζονται με άπειρα δεκαδικά ψηφία και δημοσιεύονται με στρογγυλοποίηση ενός δεκαδικού ψηφίου.

2. Οι ποσοστιαίες μεταβολές υπολογίζονται βάσει δεικτών με πέντε δεκαδικά ψηφία και δημοσιεύονται με στρογγυλοποίηση ενός δεκαδικού ψηφίου.

Πίνακας 5: Δείκτης Τιμών Παραγωγού στη Βιομηχανία - Εξωτερική Αγορά, Χώρες εκτός Ευρωζώνης

Έτος βάσης: 2010=100,0

I) Μηνιαίες μεταβολές

Κωδικοί	Κύριες Ομάδες Βιομηχανικών Κλάδων	Συντελεστής Στάθμισης	Μάρτιος			Μάρτιος		
			2015	Φεβρουάριος 2015	Μεταβολή (%)	2014	Φεβρουάριος 2014	Μεταβολή (%)
20	Γενικός Δείκτης	16.178	98,4	97,1	1,3	111,7	112,4	-0,6
40	Ενδιάμεσα Αγαθά	5.368	103,9	103,1	0,8	101,5	101,7	-0,2
50	Κεφαλαιουχικά Αγαθά	401	101,7	101,5	0,2	100,9	100,8	0,1
60	Διαρκή Καταναλωτικά Αγαθά	101	99,3	99,3	0,0	100,6	100,6	0,0
70	Αναλώσιμα Καταναλωτικά Αγαθά	2.056	106,6	106,2	0,4	107,3	107,6	-0,2
90	Ενεργειακά Αγαθά	8.251	92,6	90,7	2,1	128,9	130,5	-1,2

II) Ετήσιες μεταβολές

Κωδικοί	Κύριες Ομάδες Βιομηχανικών Κλάδων	Συντελεστής Στάθμισης	Μάρτιος			Μεταβολή (%)	
			2015	2014	2013	2015/2014	2014/2013
20	Γενικός Δείκτης	16.178	98,4	111,7	115,3	-11,9	-3,1
40	Ενδιάμεσα Αγαθά	5.368	103,9	101,5	104,8	2,4	-3,1
50	Κεφαλαιουχικά Αγαθά	401	101,7	100,9	101,1	0,8	-0,2
60	Διαρκή Καταναλωτικά Αγαθά	101	99,3	100,6	100,4	-1,3	0,2
70	Αναλώσιμα Καταναλωτικά Αγαθά	2.056	106,6	107,3	105,6	-0,7	1,6
90	Ενεργειακά Αγαθά	8.251	92,6	128,9	136,6	-28,2	-5,6

Σημείωση:

1. Οι δείκτες υπολογίζονται με άπειρα δεκαδικά ψηφία και δημοσιεύονται με στρογγυλοποίηση ενός δεκαδικού ψηφίου.

2. Οι ποσοστιαίες μεταβολές υπολογίζονται βάσει δεικτών με πέντε δεκαδικά ψηφία και δημοσιεύονται με στρογγυλοποίηση ενός δεκαδικού ψηφίου.



Πίνακας 6: Μεταβολές Δείκτη Τιμών Παραγωγού στη Βιομηχανία

Έτος βάσης: 2010=100,0

Έτος και μήνας	Γενικός Δείκτης	Μεταβολή (%) από μήνα σε μήνα (μηνιαίες μεταβολές)	Μεταβολή (%) με αντίστοιχο δείκτη προηγούμενου έτους (ετήσιες μεταβολές)	Μέσος δείκτης τελευταίου δωδεκαμήνου (κινητός μέσος)	Μεταβολή (%) μέσου δείκτη δωδεκαμήνου με αντίστοιχο δείκτη προηγούμενου δωδεκαμήνου (μέσες ετήσιες μεταβολές)
<b>2012 :</b>					
1	112,3	2,7	7,5	108,4	7,7
2	113,1	0,7	6,8	109,0	7,6
3	114,5	1,2	6,4	109,6	7,4
4	114,2	-0,2	5,1	110,0	7,1
5	112,6	-1,4	5,0	110,5	6,9
6	110,5	-1,9	2,9	110,7	6,6
7	112,7	2,0	3,8	111,1	6,2
8	114,6	1,7	6,5	111,6	6,1
9	113,9	-0,6	5,0	112,1	5,8
10	112,8	-1,0	4,0	112,5	5,5
11	111,8	-0,9	2,4	112,7	5,1
12	111,4	-0,3	1,9	112,8	4,7
<i>Μέσος Ετήσιος</i>	<i>112,8</i>			<i>112,8</i>	<i>4,7</i>
<b>2013 :</b>					
1	112,2	0,7	0,0	112,8	4,1
2	114,0	1,6	0,8	112,9	3,6
3	112,7	-1,1	-1,5	112,8	2,9
4	111,2	-1,3	-2,7	112,5	2,3
5	111,3	0,1	-1,1	112,4	1,8
6	111,2	-0,1	0,6	112,5	1,6
7	112,1	0,8	-0,5	112,4	1,2
8	112,3	0,1	-2,0	112,2	0,5
9	112,0	-0,3	-1,7	112,1	0,0
10	111,0	-0,9	-1,6	111,9	-0,5
11	111,0	0,0	-0,7	111,9	-0,7
12	111,2	0,2	-0,2	111,8	-0,9
<i>Μέσος Ετήσιος</i>	<i>111,8</i>			<i>111,8</i>	<i>-0,9</i>
<b>2014 :</b>					
1	111,3	0,1	-0,9	111,8	-1,0
2	110,1	-1,1	-3,5	111,4	-1,3
3	110,5	0,4	-2,0	111,2	-1,4
4	111,7	1,1	0,4	111,3	-1,1
5	112,0	0,3	0,6	111,3	-1,0
6	112,4	0,4	1,1	111,4	-0,9
7	111,8	-0,6	-0,3	111,4	-0,9
8	111,6	-0,2	-0,6	111,4	-0,8
9	111,6	0,0	-0,3	111,3	-0,7
10	110,0	-1,5	-0,9	111,2	-0,6
11	108,5	-1,4	-2,3	111,0	-0,7
12	104,5	-3,7	-6,0	110,5	-1,2
<i>Μέσος Ετήσιος</i>	<i>110,5</i>			<i>110,5</i>	<i>-1,2</i>
<b>2015 :</b>					
1	100,6	-3,7	-9,6	109,6	-1,9
2	104,8	4,2	-4,8	109,1	-2,1
3	105,6	0,8	-4,4	108,7	-2,2
4					
5					
6					
7					
8					
9					
10					
11					
12					
<i>Μέσος Ετήσιος</i>					

Σημείωση:

1. Οι δείκτες υπολογίζονται με άπειρα δεκαδικά ψηφία και δημοσιεύονται με στρογγυλοποίηση ενός δεκαδικού ψηφίου.

2. Οι ποσοστιαίες μεταβολές υπολογίζονται βάσει δεικτών με πέντε δεκαδικά ψηφία και δημοσιεύονται με στρογγυλοποίηση ενός δεκαδικού ψηφίου.

## ΜΕΘΟΔΟΛΟΓΙΚΕΣ ΣΗΜΕΙΩΣΕΙΣ

<b>Γενικά</b>	Ο Δείκτης Τιμών Παραγωγού στη Βιομηχανία, με τη σημερινή του μορφή, καταρτίζεται από τον Φεβρουάριο 2005, οπότε και αντικατέστησε τον μέχρι τότε καταρτιζόμενο (από το 1963) Δείκτη Τιμών Χονδρικής Τελικών Προϊόντων.
<b>Σκοπός του δείκτη</b>	Ο Δείκτης Τιμών Παραγωγού στη Βιομηχανία έχει ως σκοπό τη μέτρηση της μηνιαίας μεταβολής των τιμών των βιομηχανικών προϊόντων που παράγονται στο εσωτερικό της Χώρας και διατίθενται στην εγχώρια και στην εξωτερική αγορά.
<b>Χρησιμοποιούμενοι ορισμοί</b>	<p>Ο Δείκτης Τιμών Παραγωγού στη Βιομηχανία είναι μηνιαίος δείκτης και αποτελεί σύνθεση των επί μέρους δεικτών τιμών παραγωγού εγχώριας και εξωτερικής αγοράς. Ο δείκτης της εξωτερικής αγοράς προκύπτει από τη σύνθεση των επί μέρους δεικτών τιμών Ευρωζώνης και εκτός Ευρωζώνης, ανάλογα με τη διάκριση των χωρών προορισμού των εξαγωγών.</p> <p>Για τις τιμές των προϊόντων, που διατίθενται στην εγχώρια αγορά, συλλέγονται οι βασικές τιμές πώλησης, δηλαδή οι τιμές χωρίς το ΦΠΑ και παρόμοιους εκπεστέους φόρους που συνδέονται άμεσα με τον κύκλο εργασιών, καθώς και χωρίς άλλους δασμούς ή φόρους στα προϊόντα, περιλαμβάνοντας όμως τις τυχόν επιδοτήσεις στο προϊόν. Για τις τιμές των προϊόντων που διατίθενται στην εξωτερική αγορά, συλλέγονται τιμές FOB (free on board) και περιλαμβάνουν όλες τις επιβαρύνσεις μέχρι την φόρτωση του εμπορεύματος στο μέσο μεταφοράς για τον προορισμό εξαγωγής του.</p> <p>Οι τιμές που επιλέγονται για την κατάρτιση του δείκτη αναφέρονται, κυρίως, στις συναλλαγές μεταξύ των επιχειρήσεων που παράγουν και πωλούν τα επιλεγμένα προς τιμοληψία είδη και των επιχειρήσεων που αγοράζουν αυτά, ανεξάρτητα εάν τα είδη αυτά στη συνέχεια χρησιμοποιηθούν ως πρώτες ύλες για την παραγωγή άλλων προϊόντων ή μεταπωληθούν.</p>
<b>Νομικό πλαίσιο</b>	Ο Δείκτης Τιμών Παραγωγού στη Βιομηχανία καταρτίζεται στο πλαίσιο εφαρμογής του Κανονισμού (ΕΚ) του Συμβουλίου αριθ.1165/98 "περί βραχυπρόθεσμων στατιστικών", όπως αυτός τροποποιήθηκε από τον Κανονισμό (ΕΚ) αριθμ.1158/05 του Ευρωπαϊκού Κοινοβουλίου και του Συμβουλίου. Επιπλέον, ο εν λόγω δείκτης καταρτίζεται στο πλαίσιο εφαρμογής του Κανονισμού (ΕΚ) αριθμ.1893/2006 του Ευρωπαϊκού Κοινοβουλίου και του Συμβουλίου, του Κανονισμού (ΕΚ) αριθμ.656/2007 της Επιτροπής, καθώς και του Κανονισμού (ΕΚ) αριθμ.451/2008 του Συμβουλίου.
<b>Περίοδος αναφοράς</b>	Μήνας
<b>Έτος βάσης</b>	2010=100,0.
<b>Αναθεώρηση</b>	Ο Δείκτης Τιμών Παραγωγού στη Βιομηχανία είναι δείκτης σταθερής βάσης. Η ισχύουσα αναθεώρηση του δείκτη με νέο έτος βάσης 2010=100,0, έγινε στο πλαίσιο εφαρμογής του Κανονισμού (ΕΚ) του Συμβουλίου αριθ.1165/98, σύμφωνα με τον οποίο οι βραχυχρόνιοι δείκτες αναθεωρούνται κάθε πέντε (5) χρόνια, με έτος βάσης που λήγει σε 0 ή 5.
<b>Στατιστικές ταξινομήσεις</b>	Σε επίπεδο κλάδων οικονομικών δραστηριοτήτων χρησιμοποιείται η νέα ταξινόμηση NACE Rev. 2, της Eurostat (Κανονισμός 1893/2006), ενώ σε επίπεδο κύριων ομάδων βιομηχανικών κλάδων η ομαδοποίηση των 2ψήφιων και 3ψήφιων κλάδων, της ταξινόμησης NACE Rev. 2, γίνεται σύμφωνα με τον Κανονισμό 656/2007 της Επιτροπής. Σε επίπεδο προϊόντων χρησιμοποιείται η ταξινόμηση CPA 2008 της Eurostat (Κανονισμός 451/2008).
<b>Γεωγραφική κάλυψη</b>	Το σύνολο της Χώρας, με στοιχεία τιμών από 41 Νομούς.
<b>Κάλυψη κλάδων οικονομικών δραστηριοτήτων</b>	Ο δείκτης καλύπτει όλους τους τομείς της βιομηχανίας (ορυχεία & μεταλλεία, μεταποίηση, ηλεκτρικό ρεύμα & φυσικό αέριο, υπηρεσίες επεξεργασίας και παροχής νερού), τις κύριες ομάδες βιομηχανικών κλάδων, όλα τα επίπεδα κλάδων οικονομικών δραστηριοτήτων καθώς και τα παραγόμενα προϊόντα.
<b>Διενεργούμενη έρευνα</b>	Οι τιμές συγκεντρώνονται από περίπου 1.000 επιχειρήσεις, ενώ ο συνολικός αριθμός παρατηρήσεων (τιμών) ανέρχεται στις 2500. Συγκεκριμένα παρακολουθούνται 407 προϊόντα εγχώριας αγοράς και 174 προϊόντα εξωτερικής αγοράς, από τα οποία 151 διατίθενται σε χώρες της Ευρωζώνης και 156 διατίθενται σε χώρες εκτός Ευρωζώνης.
<b>Δημοσίευση στοιχείων</b>	Τα στοιχεία του Δείκτη Τιμών Παραγωγού στη Βιομηχανία, με έτος βάσης 2010=100,0, δημοσιεύονται από τον Φεβρουάριο 2015 με πρώτο μήνα αναφοράς τον Ιανουάριο 2015. Η διάθεση των χρονοσειρών του δείκτη με έτος βάσης 2010=100,0 γίνεται αναδρομικά, από τον Ιανουάριο του 2000.
<b>Παραπομπές</b>	Περισσότερες πληροφορίες σχετικά με τη μεθοδολογία κατάρτισης και υπολογισμού του Δείκτη Τιμών Παραγωγού στη Βιομηχανία, καθώς και στοιχεία χρονολογικών σειρών του δείκτη διατίθενται στην ιστοσελίδα της ΕΛΣΤΑΤ:

[http://www.statistics.gr/portal/page/portal/ESYE/PAGE-themes?p\\_param=A0503&r\\_param=DKT15&y\\_param=MT&mytabs=0](http://www.statistics.gr/portal/page/portal/ESYE/PAGE-themes?p_param=A0503&r_param=DKT15&y_param=MT&mytabs=0)