



## ΔΕΛΤΙΟ ΤΥΠΟΥ

### ΔΕΙΚΤΕΣ ΤΙΜΩΝ ΚΑΤΗΓΟΡΙΩΝ ΕΡΓΩΝ ΚΑΙ ΚΟΣΤΟΥΣ ΚΑΤΑΣΚΕΥΗΣ ΝΕΩΝ ΚΤΙΡΙΩΝ ΚΑΤΟΙΚΙΩΝ: 1<sup>ο</sup> τρίμηνο 2012

Ο Γενικός Δείκτης Τιμών Κατηγοριών Έργων Κατασκευής Νέων Κτιρίων Κατοικιών του 1<sup>ου</sup> τριμήνου 2012, σε σύγκριση με τον αντίστοιχο δείκτη του 1<sup>ου</sup> τριμήνου 2011, σημείωσε μείωση 0,3%, έναντι μηδενικής μεταβολής, που σημειώθηκε κατά την ίδια σύγκριση των δεικτών του έτους 2011 προς το 2010 (Πίνακας 1).

Ο δείκτης κατά το 1<sup>ο</sup> τρίμηνο 2012, σε σύγκριση με το δείκτη του 4<sup>ου</sup> τριμήνου 2011, σημείωσε μείωση 0,3%, έναντι μείωσης 0,2%, που σημειώθηκε κατά την αντίστοιχη σύγκριση των δεικτών του έτους 2011 προς το 2010 (Πίνακας 2).

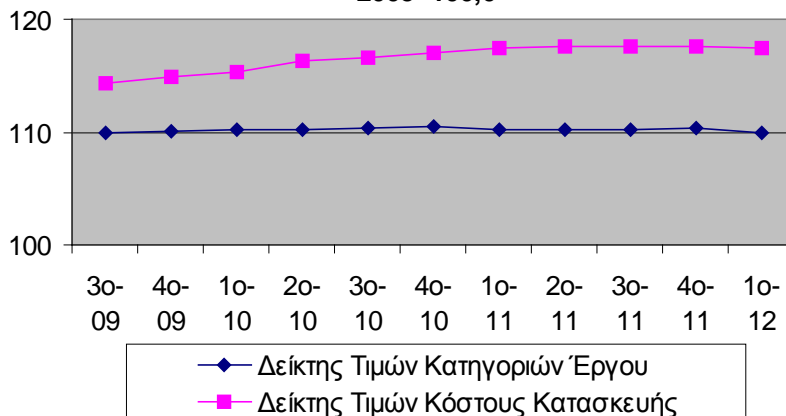
Ο μέσος δείκτης του δωδεκαμήνου Απριλίου 2011 – Μαρτίου 2012, σε σύγκριση προς τον ίδιο δείκτη του δωδεκαμήνου Απριλίου 2010 – Μαρτίου 2011, σημείωσε μείωση 0,1%, έναντι αύξησης 0,3%, που σημειώθηκε κατά τα αντίστοιχα προηγούμενα δωδεκάμηνα (Πίνακας 7).

Ο Γενικός Δείκτης Τιμών Κόστους Κατασκευής Νέων Κτιρίων Κατοικιών του 1<sup>ου</sup> τριμήνου 2012, σε σύγκριση με τον αντίστοιχο δείκτη του 1<sup>ου</sup> τριμήνου 2011, σημείωσε αύξηση 0,1%, έναντι αύξησης 1,8%, που σημειώθηκε κατά την ίδια σύγκριση των δεικτών του έτους 2011 προς το 2010 (Πίνακας 3).

Ο δείκτης κατά το 1<sup>ο</sup> τρίμηνο 2012, σε σύγκριση με το δείκτη του 4<sup>ου</sup> τριμήνου 2011, σημείωσε μείωση 0,1%, έναντι αύξησης 0,3%, που σημειώθηκε κατά την αντίστοιχη σύγκριση των δεικτών του έτους 2011 προς το 2010 (Πίνακας 4).

Ο μέσος δείκτης του δωδεκαμήνου Απριλίου 2011 – Μαρτίου 2012, σε σύγκριση προς τον ίδιο δείκτη του δωδεκαμήνου Απριλίου 2010 – Μαρτίου 2011, παρουσίασε αύξηση 0,6%, έναντι αύξησης 2,0%, που σημειώθηκε κατά τα αντίστοιχα προηγούμενα δωδεκάμηνα (Πίνακας 8).

**Εξέλιξη Δεικτών Τιμών Κατηγοριών Έργων και Κόστους Κατασκευής νέων κτιρίων κατοικιών 2005=100,0**



Πληροφορίες:

Δ/ση Οικονομικών και  
Βραχυχρόνιων Δεικτών  
Τμήμα Χονδρικών Τιμών και  
Τιμαρίθμων

Πασχαλίδης Κώστας  
Τηλ: 213 135 2713  
Fax: 213 135 2714

## Ανάλυση των τριμηνιαίων μεταβολών του Γενικού Δείκτη Τιμών Κατηγοριών Έργων Κατασκευής Νέων Κτιρίων Κατοικιών, 1<sup>ου</sup> τριμήνου 2012.

Η μείωση του Γενικού Δείκτη Τιμών Κατηγοριών Έργων το 1<sup>ο</sup> τρίμηνο 2012 κατά 0,3% σε σύγκριση με τον αντίστοιχο δείκτη του 4<sup>ου</sup> τριμήνου 2011 (Πίνακας 2), οφείλεται κυρίως στις μειώσεις των τιμών των κατωτέρω κατηγοριών έργων:

Κωδικός	Κατηγορία Έργων	Ποσοστιαία μεταβολή (%)
046120802	Επιστρώσεις πλακιδίων	2,1
046120301	Τοιχοδομές	1,2
046120401	Επιχρίσματα εσωτερικά	1,0
046120201	Οπλισμένα και μη σκυροδέματα	0,4

## Ανάλυση των τριμηνιαίων μεταβολών του Γενικού Δείκτη Κόστους Κατασκευής Νέων Κτιρίων Κατοικιών, 1<sup>ου</sup> τριμήνου 2012.

Η μείωση του Γενικού Δείκτη Κόστους το 1<sup>ο</sup> τρίμηνο 2012 κατά 0,1% σε σύγκριση με τον αντίστοιχο δείκτη του 4<sup>ου</sup> τριμήνου 2011, οφείλεται στη αύξηση του Δείκτη Τιμών Υλικών κατά 0,5%, καθώς και στη μείωση του Δείκτη Τιμών Αμοιβής Εργασίας κατά 0,9% (Πίνακας 4).

Οι μεταβολές του Δείκτη Τιμών Υλικών παρουσιάζονται και αναλύονται στο ιδιαίτερο μηνιαίο Δελτίο Τύπου του Δείκτη Τιμών Υλικών Κατασκευής Νέων Κτιρίων Κατοικιών.

Η μείωση του Δείκτη Τιμών Αμοιβής Εργασίας το 1<sup>ο</sup> τρίμηνο 2012 κατά 0,9% σε σύγκριση με τον αντίστοιχο δείκτη του 4<sup>ου</sup> τριμήνου 2011 (Πίνακας 6), οφείλεται κυρίως στις μειώσεις των τιμών των κατωτέρω εργασιών:

Κωδικός	Κατηγορία Αμοιβής Εργασίας	Ποσοστιαία μεταβολή (%)
246120301	Τοιχοδομές	1,9
246120805	Ξύλινα πατώματα	1,3
246120802	Επιστρώσεις πλακιδίων	1,2
246120501	Ηλεκτρικές εγκαταστάσεις	1,1
246120201	Οπλισμένα και μη σκυροδέματα	0,8
246120401	Επιχρίσματα εσωτερικά	0,5

**Πίνακας 1: Ετήσιες μεταβολές των Δεικτών Τιμών Κατηγοριών Έργων Κατασκευής Νέων Κτιρίων Κατοικιών****Έτος βάσης: 2005=100,0**

Κωδικός	Κατηγορίες έργων	Συντελεστής Στάθμισης	1 <sup>ο</sup> τρίμηνο			Μεταβολή (%)	
			2012	2011	2010	2012/2011	2011/2010
04612	Γενικός Δείκτης	100,00	110,0	110,2	110,2	-0,3	0,0
0461201	Χωματουργικά	1,88	113,7	114,2	114,5	-0,5	-0,3
0461202	Οπλισμένα και μη σκυροδέματα	30,16	108,4	108,6	108,7	-0,1	-0,1
0461203	Τοιχοδομές	7,04	112,2	113,2	113,2	-0,9	0,1
0461204	Επιχρίσματα	8,47	110,7	111,9	113,4	-1,1	-1,3
0461205	Ηλεκτρικές εγκαταστάσεις	3,40	117,1	116,6	116,4	0,4	0,2
0461206	Υδραυλικές εγκαταστάσεις	5,27	112,7	113,2	112,0	-0,5	1,1
0461207	Εγκαταστάσεις κεντρικής θέρμανσης	4,46	112,1	112,1	112,0	0,0	0,0
0461208	Επιστρώσεις - Επενδύσεις	12,24	105,2	106,4	107,0	-1,1	-0,6
0461209	Ξυλουργικές εργασίες	7,30	109,2	109,5	108,7	-0,3	0,7
0461210	Σιδηροκατασκευές	2,87	116,8	116,3	113,9	0,4	2,1
0461211	Αλουμινοκατασκευές	4,87	117,8	117,1	114,0	0,6	2,7
0461212	Χρωματισμοί	6,05	107,9	106,5	108,1	1,3	-1,5
0461213	Μονώσεις	1,60	111,0	110,1	109,2	0,8	0,8
0461214	Υαλοπίνακες	1,02	108,9	108,9	108,1	0,0	0,8
0461215	Ανελκυστήρες	1,98	108,3	108,6	108,4	-0,3	0,1
0461216	Γύψινες κατασκευές	0,53	101,3	101,8	102,5	-0,5	-0,6
0461217	Ειδικές εγκαταστάσεις χωρίς συσκευές και εξαρτήματα	0,86	103,9	105,0	105,0	-1,0	0,0

**Σημειώσεις:**

1. Οι δείκτες υπολογίζονται με άπειρα δεκαδικά ψηφία και δημοσιεύονται με στρογγυλοποίηση ενός δεκαδικού ψηφίου.
2. Οι ποσοστιαίες μεταβολές υπολογίζονται βάσει δεικτών με πέντε δεκαδικά ψηφία και δημοσιεύονται με στρογγυλοποίηση ενός δεκαδικού ψηφίου.

**Πίνακας 2:** Τριμηνιαίες μεταβολές των Δεικτών Τιμών Κατηγοριών Έργων Κατασκευής Νέων Κτιρίων Κατοικιών

Έτος βάσης: 2005=100,0

Κωδικός	Κατηγορίες έργων	Συντελεστής Στάθμισης	2012 1 <sup>ο</sup> τρίμηνο	2011 4 <sup>ο</sup> τρίμηνο	Μεταβολή (%)	2011 1 <sup>ο</sup> τρίμηνο	2010 4 <sup>ο</sup> τρίμηνο	Μεταβολή (%)
04612	Γενικός Δείκτης	100,00	110,0	110,3	-0,3	110,2	110,5	-0,2
0461201	Χωματοουργικά	1,88	113,7	114,2	-0,5	114,2	114,2	0,0
0461202	Οπλισμένα και μη σκυροδέματα	30,16	108,4	108,8	-0,4	108,6	109,1	-0,5
0461203	Τοιχοδομές	7,04	112,2	113,5	-1,2	113,2	113,5	-0,2
0461204	Επιχρίσματα	8,47	110,7	111,6	-0,7	111,9	112,9	-0,8
0461205	Ηλεκτρικές εγκαταστάσεις	3,40	117,1	117,5	-0,3	116,6	116,6	0,0
0461206	Υδραυλικές εγκαταστάσεις	5,27	112,7	112,7	0,0	113,2	113,2	0,0
0461207	Εγκαταστάσεις κεντρικής θέρμανσης	4,46	112,1	112,1	0,0	112,1	112,1	0,0
0461208	Επιστρώσεις - Επενδύσεις	12,24	105,2	106,2	-1,0	106,4	106,8	-0,5
0461209	Ξυλουργικές εργασίες	7,30	109,2	109,5	-0,3	109,5	109,5	0,0
0461210	Σιδηροκατασκευές	2,87	116,8	116,7	0,0	116,3	115,0	1,1
0461211	Αλουμινοκατασκευές	4,87	117,8	117,1	0,6	117,1	115,1	1,8
0461212	Χρωματισμοί	6,05	107,9	107,4	0,5	106,5	107,4	-0,8
0461213	Μονώσεις	1,60	111,0	110,1	0,9	110,1	110,1	0,0
0461214	Υαλοπίνακες	1,02	108,9	108,9	0,0	108,9	108,1	0,8
0461215	Ανελκυστήρες	1,98	108,3	108,6	-0,3	108,6	108,6	0,0
0461216	Γύψινες κατασκευές	0,53	101,3	101,3	0,0	101,8	102,8	-0,9
0461217	Ειδικές εγκαταστάσεις χωρίς συσκευές και εξαρτήματα	0,86	103,9	103,9	0,0	105,0	105,0	0,0

**Σημειώσεις:**

1.Οι δείκτες υπολογίζονται με άπειρα δεκαδικά ψηφία και δημοσιεύονται με στρογγυλοποίηση ενός δεκαδικού ψηφίου.

2.Οι ποσοστιαίες μεταβολές υπολογίζονται βάσει δεικτών με πέντε δεκαδικά ψηφία και δημοσιεύονται με στρογγυλοποίηση ενός δεκαδικού ψηφίου.

**Πίνακας 3:** Ετήσιες μεταβολές των Δεικτών Τιμών Κόστους Κατασκευής Νέων Κτιρίων Κατοικιών

Έτος βάσης: 2005=100,0

Κωδικός	Δείκτες κόστους	Συντελεστής Στάθμισης	1 <sup>ο</sup> τρίμηνο			Μεταβολή (%)	
			2012	2011	2010	2012/2011	2011/2010
44612	Γενικός Δείκτης	100,00	117,5	117,5	115,3	0,1	1,8
14612	Δείκτης τιμών υλικών	56,71	125,8	125,0	120,3	0,6	3,9
24612	Δείκτης τιμών αμοιβής εργασίας	43,29	106,8	107,6	108,8	-0,8	-1,2

**Πίνακας 4:** Τριμηνιαίες μεταβολές των Δεικτών Τιμών Κόστους Κατασκευής Νέων Κτιρίων Κατοικιών

Έτος βάσης: 2005=100,0

Κωδικός	Κατηγορίες έργων	Συντελεστής Στάθμισης	2012	2011	Μεταβολή (%)	2011	2010	Μεταβολή (%)
			1 <sup>ο</sup> τρίμηνο	4 <sup>ο</sup> τρίμηνο		1 <sup>ο</sup> τρίμηνο	4 <sup>ο</sup> τρίμηνο	
44612	Γενικός Δείκτης	100,00	117,5	117,6	-0,1	117,5	117,1	0,3
14612	Δείκτης τιμών υλικών	56,71	125,8	125,2	0,5	125,0	123,6	1,2
24612	Δείκτης τιμών αμοιβής εργασίας	43,29	106,8	107,7	-0,9	107,6	108,6	-0,9

**Σημειώσεις:**

1. Οι μεταβολές του Δείκτη Τιμών Υλικών παρουσιάζονται στο ιδιαίτερο μηνιαίο Δελτίο Τύπου του Δείκτη Τιμών Υλικών Κατασκευής Νέων Κτιρίων Κατοικιών
2. Οι δείκτες υπολογίζονται με άπειρα δεκαδικά ψηφία και δημοσιεύονται με στρογγυλοποίηση ενός δεκαδικού ψηφίου.
3. Οι ποσοστιαίες μεταβολές υπολογίζονται βάσει δεικτών με πέντε δεκαδικά ψηφία και δημοσιεύονται με στρογγυλοποίηση ενός δεκαδικού ψηφίου.

**Πίνακας 5:** Ετήσιες μεταβολές των Δεικτών Τιμών Αμοιβής Εργασίας Κατασκευής Νέων Κτιρίων Κατοικιών

Έτος βάσης: 2005=100,0

Κωδικός	Κατηγορίες εργασιών	Συντελεστής Στάθμισης	1 <sup>ο</sup> τρίμηνο			Μεταβολή (%)	
			2012	2011	2010	2012/2011	2011/2010
24612	Γενικός Δείκτης	100,00	<b>106,8</b>	<b>107,6</b>	<b>108,8</b>	<b>-0,8</b>	<b>-1,2</b>
2461201	Χωματουργικά	3,49	114,0	114,6	114,8	-0,5	-0,2
2461202	Οπλισμένα και μη σκυροδέματα	31,18	105,1	105,9	107,0	-0,7	-1,1
2461203	Τοιχοδομές	11,61	109,0	109,6	111,5	-0,6	-1,7
2461204	Επιχρίσματα	13,03	108,5	109,3	111,4	-0,7	-1,9
2461205	Ηλεκτρικές εγκαταστάσεις	4,65	112,6	112,6	112,6	0,0	0,0
2461206	Υδραυλικές εγκαταστάσεις	4,89	105,1	107,3	108,0	-2,1	-0,7
2461207	Εγκαταστάσεις κεντρικής θέρμανσης	4,32	114,0	114,8	114,8	-0,7	0,0
2461208	Επιστρώσεις - Επενδύσεις	14,58	103,4	105,0	106,7	-1,5	-1,6
2461212	Χρωματισμοί	9,70	105,3	105,1	106,2	0,2	-1,0
2461213	Μονώσεις	1,15	106,5	107,2	106,8	-0,7	0,5
2461216	Γύψινες κατασκευές	1,40	99,7	100,2	101,3	-0,5	-1,1

**Πίνακας 6:** Τριμηνιαίες μεταβολές των Δεικτών Τιμών Αμοιβής Εργασίας Κατασκευής Νέων Κτιρίων Κατοικιών

Έτος βάσης: 2005=100,0

Κωδικός	Κατηγορίες εργασιών	Συντελεστής Στάθμισης	2012	2011	Μεταβολή (%)	2011	2010	Μεταβολή (%)
			1 <sup>ο</sup> τρίμηνο	4 <sup>ο</sup> τρίμηνο		1 <sup>ο</sup> τρίμηνο	4 <sup>ο</sup> τρίμηνο	
24612	Γενικός Δείκτης	100,00	<b>106,8</b>	<b>107,7</b>	<b>-0,9</b>	<b>107,6</b>	<b>108,6</b>	<b>-0,9</b>
2461201	Χωματουργικά	3,49	114,0	114,6	-0,5	114,6	114,6	0,0
2461202	Οπλισμένα και μη σκυροδέματα	31,18	105,1	105,9	-0,8	105,9	107,0	-1,1
2461203	Τοιχοδομές	11,61	109,0	111,0	-1,9	109,6	111,4	-1,6
2461204	Επιχρίσματα	13,03	108,5	109,1	-0,5	109,3	111,0	-1,5
2461205	Ηλεκτρικές εγκαταστάσεις	4,65	112,6	113,8	-1,1	112,6	112,6	0,0
2461206	Υδραυλικές εγκαταστάσεις	4,89	105,1	106,0	-0,9	107,3	107,9	-0,6
2461207	Εγκαταστάσεις κεντρικής θέρμανσης	4,32	114,0	114,8	-0,7	114,8	114,8	0,0
2461208	Επιστρώσεις - Επενδύσεις	14,58	103,4	104,6	-1,2	105,0	105,8	-0,7
2461212	Χρωματισμοί	9,70	105,3	105,9	-0,5	105,1	106,1	-0,9
2461213	Μονώσεις	1,15	106,5	107,0	-0,5	107,2	107,2	0,0
2461216	Γύψινες κατασκευές	1,40	99,7	99,7	0,0	100,2	101,1	-0,9

**Σημειώσεις:**

1. Οι δείκτες υπολογίζονται με άπειρα δεκαδικά ψηφία και δημοσιεύονται με στρογγυλοποίηση ενός δεκαδικού ψηφίου.
2. Οι ποσοστιαίες μεταβολές υπολογίζονται βάσει δεικτών με πέντε δεκαδικά ψηφία και δημοσιεύονται με στρογγυλοποίηση ενός δεκαδικού ψηφίου.

**Πίνακας 7: Μεταβολές Δείκτη Τιμών Κατηγοριών Έργων Κατασκευής Νέων Κτιρίων Κατοικιών****Έτος βάσης: 2005=100,0**

Έτος και τρίμηνο	Γενικός Δείκτης	Μεταβολή (%) από τρίμηνο σε τρίμηνο (τριμηνιαίες μεταβολές)	Μεταβολή (%) με αντίστοιχο δείκτη προηγούμενου έτους (ετήσιες μεταβολές)	Μέσος δείκτης τελευταίου δωδεκαμήνου (κινητός μέσος)	Μεταβολή (%) μέσου δείκτη δωδεκαμήνου με αντίστοιχο δείκτη προηγούμενου δωδεκαμήνου (μέσες ετήσιες μεταβολές)
<b>2010:</b>					
I	110,2	0,1	0,2	110,0	-0,4
II	110,3	0,1	0,3	110,1	-0,3
III	110,3	0,1	0,4	110,2	0,0
IV	110,5	0,1	0,3	110,3	0,3
<i>Μέσος Ετήσιος</i>	<i>110,3</i>		<i>0,3</i>	<i>110,3</i>	<i>0,3</i>
<b>2011:</b>					
I	110,2	-0,2	0,0	110,3	0,3
II	110,2	0,0	0,0	110,3	0,2
III	110,2	0,0	-0,2	110,3	0,0
IV	110,3	0,1	-0,1	110,2	-0,1
<i>Μέσος Ετήσιος</i>	<i>110,2</i>		<i>-0,1</i>	<i>110,2</i>	<i>-0,1</i>
<b>2012:</b>					
I	110,0	-0,3	-0,3	110,2	-0,1
II					
III					
IV					
<i>Μέσος Ετήσιος</i>					

**Πίνακας 8: Μεταβολές Δείκτη Τιμών Κόστους Κατασκευής Νέων Κτιρίων Κατοικιών****Έτος βάσης: 2005=100,0**

Έτος και τρίμηνο	Γενικός Δείκτης	Μεταβολή (%) από τρίμηνο σε τρίμηνο (τριμηνιαίες μεταβολές)	Μεταβολή (%) με αντίστοιχο δείκτη προηγούμενου έτους (ετήσιες μεταβολές)	Μέσος δείκτης τελευταίου δωδεκαμήνου (κινητός μέσος)	Μεταβολή (%) μέσου δείκτη δωδεκαμήνου με αντίστοιχο δείκτη προηγούμενου δωδεκαμήνου (μέσες ετήσιες μεταβολές)
<b>2010:</b>					
I	115,3	0,4	1,2	114,6	-0,5
II	116,4	0,9	2,1	115,2	0,2
III	116,6	0,2	1,9	115,8	1,2
IV	117,1	0,4	1,9	116,3	1,8
<i>Μέσος Ετήσιος</i>	<i>116,3</i>		<i>1,8</i>	<i>116,3</i>	<i>1,8</i>
<b>2011:</b>					
I	117,5	0,3	1,8	116,9	2,0
II	117,5	0,1	1,0	117,2	1,7
III	117,6	0,1	0,9	117,4	1,4
IV	117,6	0,0	0,5	117,6	1,0
<i>Μέσος Ετήσιος</i>	<i>117,6</i>		<i>1,0</i>	<i>117,6</i>	<i>1,0</i>
<b>2012:</b>					
I	117,5	-0,1	0,1	117,6	0,6
II					
III					
IV					
<i>Μέσος Ετήσιος</i>					

**Σημείωση:**

1. Οι δείκτες υπολογίζονται με άπειρα δεκαδικά ψηφία και δημοσιεύονται με στρογγυλοποίηση ενός δεκαδικού ψηφίου.
2. Οι ποσοστιαίες μεταβολές υπολογίζονται βάσει δεικτών με πέντε δεκαδικά ψηφία και δημοσιεύονται με στρογγυλοποίηση ενός δεκαδικού ψηφίου.

## ΜΕΘΟΔΟΛΟΓΙΚΕΣ ΣΗΜΕΙΩΣΕΙΣ

<b>Γενικά</b>	<p>Η κατάρτιση του Δείκτη Τιμών Κατηγοριών Έργων Κατασκευής Νέων Κτιρίων Κατοικιών και του Δείκτη Τιμών Κόστους Κατασκευής Νέων Κτιρίων Κατοικιών άρχισε το έτος 1981. Οι δείκτες, με τη σημερινή τους μορφή, καταρτίζονται από τον Ιανουάριο 2005, οπότε και αντικατέστησαν τους προηγούμενους αντίστοιχους δείκτες με έτος βάσης το 2000.</p>
<b>Σκοπός των δεικτών – Χρησιμοποιούμενοι ορισμοί</b>	<p>Οι Δείκτες Τιμών Κατασκευής Νέων Κτιρίων Κατοικιών διακρίνονται:</p> <p>i) Στο Δείκτη Τιμών Κατηγοριών Έργων (Παραγωγού) Κατασκευής Νέων Κτιρίων Κατοικιών. Ο δείκτης αυτός εκφράζει τη μεταβολή των τιμών που καταβάλλονται στους κατασκευαστές – εργολήπτες των διαφόρων επιμέρους τμημάτων κατασκευής νέων κτιρίων κατοικιών.</p> <p>ii) Στο Δείκτη Συνολικού Κόστους Κατασκευής Νέων Κτιρίων Κατοικιών. Ο δείκτης αυτός εκφράζει την εξέλιξη του κόστους στο οποίο υποβάλλεται ο κατασκευαστής μιας τυποποιημένης κατασκευής (πολυκατοικίας) και υπολογίζεται βάσει των τιμών των υλικών και της αμοιβής εργασίας που καταβάλλει. Έτσι ο δείκτης αυτός καταρτίζεται βάσει δύο επιμέρους δεικτών τιμών: α) του μηνιαίου Δείκτη Τιμών ή Κόστους Υλικών Κατασκευής Νέων Κτιρίων Κατοικιών που εκφράζει τη μεταβολή των τιμών των οικοδομικών υλικών και β) του τριμηνιαίου Δείκτη Τιμών Αμοιβής ή Κόστους Εργασίας στην Κατασκευή Νέων Κτιρίων Κατοικιών, ο οποίος παρακολουθεί την εξέλιξη των αμοιβών για τις επιμέρους εργασίες που εκτελούνται για την ανέγερση μιας νέας οικοδομής κτιρίου κατοικιών.</p>
<b>Νομικό πλαίσιο</b>	<p>Ο Δείκτης Τιμών Κατηγοριών Έργων και ο Δείκτης Τιμών Κόστους καταρτίζονται στο πλαίσιο εφαρμογής του Κανονισμού (ΕΚ) του Συμβουλίου αριθ.1165/98 "περί βραχυπρόθεσμων στατιστικών", όπως αυτός τροποποιήθηκε από τον Κανονισμό (ΕΚ) αριθμ.1158/05 του Ευρωπαϊκού Κοινοβουλίου και του Συμβουλίου.</p>
<b>Περίοδος αναφοράς</b>	<p>Τρίμηνο</p>
<b>Έτος βάσης</b>	<p>2005=100,0.</p>
<b>Αναθεώρηση</b>	<p>Ο Δείκτης Τιμών Κατηγοριών Έργων και ο Δείκτης Τιμών Κόστους είναι δείκτες σταθερής βάσης. Η τελευταία αναθεώρηση των δεικτών με το νέο έτος βάσης (2005) έγινε στο πλαίσιο εφαρμογής του Κανονισμού (ΕΚ) του Συμβουλίου αριθ.1165/98, σύμφωνα με τον οποίο οι βραχυχρόνιοι δείκτες αναθεωρούνται κάθε πέντε (5) χρόνια, με έτος βάσης που λήγει σε 0 ή 5.</p>
<b>Στατιστική ταξινόμηση</b>	<p>Ο Δείκτης Τιμών Κατηγοριών Έργων ακολουθεί την εθνική ταξινόμηση και περιλαμβάνει 30 κατηγορίες έργων που ομαδοποιούνται σε 17 ομάδες.</p> <p>Ο Δείκτης Τιμών Αμοιβής Εργασίας ακολουθεί την εθνική ταξινόμηση και περιλαμβάνει 24 κατηγορίες εργασιών που ομαδοποιούνται σε 11 ομάδες.</p>
<b>Γεωγραφική κάλυψη</b>	<p>Η γεωγραφική κάλυψη των δεικτών είναι το σύνολο της Χώρας, σημειώνοντας ότι η τιμοληψία γίνεται στα μεγαλύτερα αστικά κέντρα της Χώρας (Περιφέρεια Πρωτεύουσας, Θεσσαλονίκη, Πάτρα, Βόλος, Λάρισα και Ηράκλειο).</p>
<b>Κάλυψη κλάδων οικονομικών δραστηριοτήτων</b>	<p>Ο Δείκτης Τιμών Κατηγοριών Έργων καλύπτει τη δαπάνη υλικών, τη δαπάνη εργασίας, την απόσβεση παγίου κεφαλαίου και το κέρδος που πραγματικά καταβάλλονται από τους εργολάβους οικοδομών στους υπεργολάβους – κατασκευαστές.</p> <p>Ο Δείκτης Τιμών Αμοιβής Εργασίας καλύπτει τις αμοιβές που πραγματικά καταβάλλονται από τις κατασκευαστικές επιχειρήσεις στα συνεργεία τεχνιτών που χρησιμοποιούν.</p>
<b>Διενεργούμενη έρευνα</b>	<p>Ως πηγές τιμοληψίας για το δείκτη τιμών κατηγοριών έργων και για το δείκτη τιμών αμοιβής εργασίας χρησιμοποιούνται τεχνικές κατασκευαστικές επιχειρήσεις και εργολάβοι κατασκευής νέων κτιρίων κατοικιών. Για την κατάρτιση του δείκτη τιμών κατηγοριών έργων συγκεντρώνονται στοιχεία 509 τιμών από 20 πηγές τιμοληψίας, ενώ για το δείκτη τιμών αμοιβής εργασίας συγκεντρώνονται στοιχεία 420 τιμών από 20 πηγές τιμοληψίας.</p>
<b>Δημοσίευση στοιχείων</b>	<p>Τα στοιχεία του Δείκτη Τιμών Κατηγοριών Έργων και του Δείκτη Τιμών Κόστους, με έτος βάσης 2005=100,0, δημοσιεύονται από τον Απρίλιο 2009 με πρώτο τρίμηνο αναφοράς το 1<sup>ο</sup> τρίμηνο 2009. Η διάθεση των χρονολογικών σειρών των δεικτών με το ίδιο έτος βάσης (2005) γίνεται, αναδρομικά, από το 1<sup>ο</sup> τρίμηνο του 2000.</p>
<b>Παραπομπές</b>	<p>Περισσότερες πληροφορίες σχετικά με τη μεθοδολογία κατάρτισης και υπολογισμού των δεικτών καθώς και στοιχεία χρονολογικών σειρών διατίθενται στην ιστοσελίδα της ΕΛ.ΣΤΑΤ. (<a href="http://www.statistics.gr">www.statistics.gr</a>).</p>