



ΔΕΛΤΙΟ ΤΥΠΟΥ

ΔΕΙΚΤΕΣ ΤΙΜΩΝ ΚΑΤΗΓΟΡΙΩΝ ΕΡΓΩΝ ΚΑΙ ΚΟΣΤΟΥΣ ΚΑΤΑΣΚΕΥΗΣ ΝΕΩΝ ΚΤΙΡΙΩΝ ΚΑΤΟΙΚΙΩΝ: 3^ο τρίμηνο 2014

Ο Γενικός Δείκτης Τιμών Κατηγοριών Έργων Κατασκευής Νέων Κτιρίων Κατοικιών του 3^{ου} τριμήνου 2014, σε σύγκριση με τον αντίστοιχο δείκτη του 3^{ου} τριμήνου 2013, σημείωσε μείωση 3,3%, έναντι μείωσης 1,1%, που σημειώθηκε κατά την ίδια σύγκριση των δεικτών του έτους 2013 προς το 2012 (Πίνακας 1).

Ο δείκτης κατά το 3^ο τρίμηνο 2014, σε σύγκριση με το δείκτη του 2^{ου} τριμήνου 2014, σημείωσε μείωση 0,4%, έναντι μείωσης 0,6%, που σημειώθηκε κατά την αντίστοιχη σύγκριση των δεικτών του έτους 2013 (Πίνακας 2).

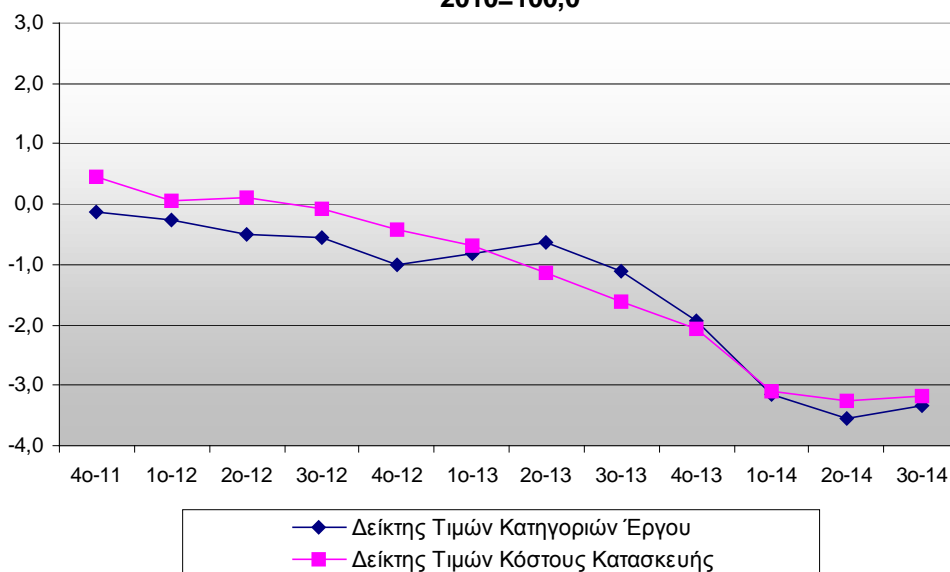
Ο μέσος δείκτης του δωδεκαμήνου Οκτωβρίου 2013 – Σεπτεμβρίου 2014, σε σύγκριση προς τον ίδιο δείκτη του δωδεκαμήνου Οκτωβρίου 2012 – Σεπτεμβρίου 2013, σημείωσε μείωση 3,0%, έναντι μείωσης 0,9%, που σημειώθηκε κατά τα αντίστοιχα προηγούμενα δωδεκάμηνα (Πίνακας 7).

Ο Γενικός Δείκτης Τιμών Κόστους Κατασκευής Νέων Κτιρίων Κατοικιών του 3^{ου} τριμήνου 2014, σε σύγκριση με τον αντίστοιχο δείκτη του 3^{ου} τριμήνου 2013, σημείωσε μείωση 3,2%, έναντι μείωσης 1,6%, που σημειώθηκε κατά την ίδια σύγκριση των δεικτών του έτους 2013 προς το 2012 (Πίνακας 3).

Ο δείκτης κατά το 3^ο τρίμηνο 2014, σε σύγκριση με το δείκτη του 2^{ου} τριμήνου 2014, σημείωσε μείωση 0,5%, έναντι μείωσης 0,6%, που σημειώθηκε κατά την αντίστοιχη σύγκριση των δεικτών του έτους 2013 (Πίνακας 4).

Ο μέσος δείκτης του δωδεκαμήνου Οκτωβρίου 2013 – Σεπτεμβρίου 2014, σε σύγκριση προς τον ίδιο δείκτη του δωδεκαμήνου Οκτωβρίου 2012 – Σεπτεμβρίου 2013, παρουσίασε μείωση 2,9%, έναντι μείωσης 1,0%, που σημειώθηκε κατά τα αντίστοιχα προηγούμενα δωδεκάμηνα (Πίνακας 8).

Εξέλιξη ετησίων μεταβολών (%) Δεικτών Τιμών Κατηγοριών Έργων και Κόστους Κατασκευής νέων κτιρίων κατοικιών 2010=100,0



Πληροφορίες:

Δ/νση Οικονομικών και Βραχυχρόνιων Δεικτών
Τμήμα Χονδρικών Τιμών και Τιμαριθμών

Πασχαλίδης Κώστας
Τηλ: 213 135 2713
Fax: 213 135 2714

Ανάλυση των τριμηνιαίων μεταβολών του Γενικού Δείκτη Τιμών Κατηγοριών Έργων Κατασκευής Νέων Κτιρίων Κατοικιών, 3^{ου} τριμήνου 2014.

Η μείωση του Γενικού Δείκτη Τιμών Κατηγοριών Έργων το 3^ο τρίμηνο 2014 κατά 0,4% σε σύγκριση με τον αντίστοιχο δείκτη του 2^{ου} τριμήνου 2014 (Πίνακας 2), οφείλεται κυρίως στις μειώσεις των τιμών των κατωτέρω κατηγοριών έργων:

Κωδικός	Κατηγορία Έργων	Ποσοστιαία μεταβολή (%)
046120501	Ηλεκτρικές εγκαταστάσεις	-0,6
046120806	Τσιμεντοκονίες (Γκρομπετά - Γεμίσματα)	-0,6
046120201	Οπλισμένα και μη σκυροδέματα	-0,5
046120601	Υδραυλικές εγκαταστάσεις	-0,5
046121101	Αλουμινοκατασκευές	-0,5
046120101	Χωματοουργικά	-0,5
046120901	Ξυλουργικές εργασίες	-0,5
046120301	Τοιχοδομές	-0,5
046121001	Σιδηροκατασκευές	-0,5
046120803	Επιστρώσεις βαθμίδων με μάρμαρο	-0,3
046120701	Εγκαταστάσεις κεντρικής θέρμανσης	-0,2

Ανάλυση των τριμηνιαίων μεταβολών του Γενικού Δείκτη Κόστους Κατασκευής Νέων Κτιρίων Κατοικιών, 3^{ου} τριμήνου 2014.

Η μείωση του Γενικού Δείκτη Κόστους το 3^ο τρίμηνο 2014 κατά 0,5% σε σύγκριση με τον αντίστοιχο δείκτη του 2^{ου} τριμήνου 2014, οφείλεται στη μείωση του Δείκτη Τιμών Υλικών κατά 0,5%, καθώς και στη μείωση κατά 0,5%, του Δείκτη Τιμών Αμοιβής Εργασίας (Πίνακας 4).

Οι μεταβολές του Δείκτη Τιμών Υλικών παρουσιάζονται και αναλύονται στο ιδιαίτερο μηνιαίο Δελτίο Τύπου του Δείκτη Τιμών Υλικών Κατασκευής Νέων Κτιρίων Κατοικιών.

Η μείωση του Δείκτη Τιμών Αμοιβής Εργασίας το 3^ο τρίμηνο 2014 κατά 0,5% σε σύγκριση με τον αντίστοιχο δείκτη του 2^{ου} τριμήνου 2014 (Πίνακας 6), οφείλεται κυρίως στις μεταβολές των τιμών των κατωτέρω εργασιών:

Κωδικός	Κατηγορία Αμοιβής Εργασίας	Ποσοστιαία μεταβολή (%)
246120804	Επιστρώσεις δαπέδων με μάρμαρο	-1,3
246120201	Οπλισμένα και μη σκυροδέματα	-1,0
246120301	Τοιχοδομές	-1,0
246120501	Ηλεκτρικές εγκαταστάσεις	-0,5
246120101	Χωματοουργικά	-0,5
246120806	Τσιμεντοκονίες (Γκρομπετά - Γεμίσματα)	-0,5
246120601	Υδραυλικές εγκαταστάσεις	-0,5
246121601	Γύψινες κατασκευές	-0,5
246120803	Επιστρώσεις βαθμίδων με μάρμαρο	-0,3

Πίνακας 1: Ετήσιες μεταβολές των Δεικτών Τιμών Κατηγοριών Έργων Κατασκευής Νέων Κτιρίων Κατοικιών**Έτος βάσης: 2010=100,0**

Κωδικός	Κατηγορίες έργων	Συντελεστής Στάθμισης	3 ^ο τρίμηνο			Μεταβολή (%)	
			2014	2013	2012	2014/2013	2013/2012
04612	Γενικός Δείκτης	100,00	94,9	98,2	99,3	-3,3	-1,1
0461201	Χωματουργικά	1,95	93,7	98,1	99,6	-4,5	-1,5
0461202	Οπλισμένα και μη σκυροδέματα	29,14	95,1	98,2	99,2	-3,2	-1,1
0461203	Τοιχοδομές	6,34	94,0	96,4	99,1	-2,6	-2,7
0461204	Επιχρίσματα	7,79	94,1	96,3	98,1	-2,3	-1,8
0461205	Ηλεκτρικές εγκαταστάσεις	3,59	94,7	99,5	99,5	-4,8	-0,1
0461206	Υδραυλικές εγκαταστάσεις	5,39	93,9	98,5	99,6	-4,7	-1,1
0461207	Εγκαταστάσεις κεντρικής θέρμανσης	5,35	96,2	99,2	99,8	-3,0	-0,7
0461208	Επιστρώσεις - Επενδύσεις	11,87	93,0	96,3	97,6	-3,4	-1,3
0461209	Ξυλουργικές εργασίες	7,22	94,4	98,2	99,2	-3,8	-1,0
0461210	Σιδηροκατασκευές	2,98	97,3	100,9	102,0	-3,6	-1,1
0461211	Αλουμινοκατασκευές	6,33	97,0	101,1	102,7	-4,0	-1,6
0461212	Χρωματισμοί	5,45	95,9	98,9	99,7	-3,1	-0,8
0461213	Μονώσεις	1,92	97,5	100,3	101,3	-2,8	-0,9
0461214	Υαλοπίνακες	1,43	100,3	101,5	101,5	-1,2	0,0
0461215	Ανελκυστήρες	1,95	95,3	99,0	99,8	-3,7	-0,8
0461216	Γύψινες κατασκευές	0,48	94,7	96,9	97,4	-2,3	-0,5
0461217	Ειδικές εγκαταστάσεις χωρίς συσκευές και εξαρτήματα	0,82	95,2	97,6	98,2	-2,4	-0,6

Σημειώσεις:

1. Οι δείκτες υπολογίζονται με άπειρα δεκαδικά ψηφία και δημοσιεύονται με στρογγυλοποίηση ενός δεκαδικού ψηφίου.
2. Οι ποσοστιαίες μεταβολές υπολογίζονται βάσει δεικτών με πέντε δεκαδικά ψηφία και δημοσιεύονται με στρογγυλοποίηση ενός δεκαδικού ψηφίου.

Πίνακας 2: Τριμηνιαίες μεταβολές των Δεικτών Τιμών Κατηγοριών Έργων Κατασκευής Νέων Κτιρίων Κατοικιών

Έτος βάσης: 2010=100,0

Κωδικός	Κατηγορίες έργων	Συντελεστής Στάθμισης	2014 3 ^ο τρίμηνο	2014 2 ^ο τρίμηνο	Μεταβολή (%)	2013 3 ^ο τρίμηνο	2013 2 ^ο τρίμηνο	Μεταβολή (%)
04612	Γενικός Δείκτης	100,00	94,9	95,3	-0,4	98,2	98,8	-0,6
0461201	Χωματοουργικά	1,95	93,7	94,1	-0,5	98,1	98,6	-0,5
0461202	Οπλισμένα και μη σκυροδέματα	29,14	95,1	95,6	-0,5	98,2	98,5	-0,4
0461203	Τοιχοδομές	6,34	94,0	94,4	-0,5	96,4	97,6	-1,2
0461204	Επιχρίσματα	7,79	94,1	94,1	0,0	96,3	97,1	-0,9
0461205	Ηλεκτρικές εγκαταστάσεις	3,59	94,7	95,3	-0,6	99,5	99,2	0,2
0461206	Υδραυλικές εγκαταστάσεις	5,39	93,9	94,4	-0,5	98,5	99,0	-0,6
0461207	Εγκαταστάσεις κεντρικής θέρμανσης	5,35	96,2	96,4	-0,2	99,2	99,2	0,0
0461208	Επιστρώσεις - Επενδύσεις	11,87	93,0	93,1	-0,1	96,3	97,1	-0,7
0461209	Ξυλουργικές εργασίες	7,22	94,4	94,9	-0,5	98,2	98,5	-0,3
0461210	Σιδηροκατασκευές	2,98	97,3	97,7	-0,5	100,9	102,0	-1,1
0461211	Αλουμινοκατασκευές	6,33	97,0	97,5	-0,5	101,1	102,7	-1,6
0461212	Χρωματισμοί	5,45	95,9	95,9	0,0	98,9	99,4	-0,4
0461213	Μονώσεις	1,92	97,5	97,6	-0,2	100,3	100,5	-0,2
0461214	Υαλοπίνακες	1,43	100,3	100,3	0,0	101,5	101,5	0,0
0461215	Ανελκυστήρες	1,95	95,3	95,3	0,0	99,0	99,8	-0,8
0461216	Γύψινες κατασκευές	0,48	94,7	95,2	-0,5	96,9	97,4	-0,5
0461217	Ειδικές εγκαταστάσεις χωρίς συσκευές και εξαρτήματα	0,82	95,2	95,2	0,0	97,6	98,2	-0,6

Σημειώσεις:

1.Οι δείκτες υπολογίζονται με άπειρα δεκαδικά ψηφία και δημοσιεύονται με στρογγυλοποίηση ενός δεκαδικού ψηφίου.

2.Οι ποσοστιαίες μεταβολές υπολογίζονται βάσει δεικτών με πέντε δεκαδικά ψηφία και δημοσιεύονται με στρογγυλοποίηση ενός δεκαδικού ψηφίου.

Πίνακας 3: Ετήσιες μεταβολές των Δεικτών Τιμών Κόστους Κατασκευής Νέων Κτιρίων Κατοικιών

Έτος βάσης: 2010=100,0

Κωδικός	Δείκτες κόστους	Συντελεστής Στάθμισης	3 ^ο τρίμηνο			Μεταβολή (%)	
			2014	2013	2012	2014/2013	2013/2012
44612	Δείκτης συνολικού κόστους	100,00	96,3	99,4	101,0	-3,2	-1,6
14612	Δείκτης τιμών υλικών	60,76	98,4	101,4	103,2	-2,9	-1,8
24612	Δείκτης τιμών αμοιβής εργασίας	39,24	92,9	96,4	97,9	-3,7	-1,5

Πίνακας 4: Τριμηνιαίες μεταβολές των Δεικτών Τιμών Κόστους Κατασκευής Νέων Κτιρίων Κατοικιών

Έτος βάσης: 2010=100,0

Κωδικός	Δείκτες κόστους	Συντελεστής Στάθμισης	2014	2014	Μεταβολή (%)	2013	2013	Μεταβολή (%)
			3 ^ο τρίμηνο	2 ^ο τρίμηνο		3 ^ο τρίμηνο	2 ^ο τρίμηνο	
44612	Δείκτης συνολικού κόστους	100,00	96,3	96,7	-0,5	99,4	100,0	-0,6
14612	Δείκτης τιμών υλικών	60,76	98,4	98,9	-0,5	101,4	101,8	-0,4
24612	Δείκτης τιμών αμοιβής εργασίας	39,24	92,9	93,4	-0,5	96,4	97,2	-0,8

Σημειώσεις:

1. Οι μεταβολές του Δείκτη Τιμών Υλικών παρουσιάζονται στο ιδιαίτερο μηνιαίο Δελτίο Τύπου του Δείκτη Τιμών Υλικών Κατασκευής Νέων Κτιρίων Κατοικιών
2. Οι δείκτες υπολογίζονται με άπειρα δεκαδικά ψηφία και δημοσιεύονται με στρογγυλοποίηση ενός δεκαδικού ψηφίου.
3. Οι ποσοστιαίες μεταβολές υπολογίζονται βάσει δεικτών με πέντε δεκαδικά ψηφία και δημοσιεύονται με στρογγυλοποίηση ενός δεκαδικού ψηφίου.

Πίνακας 5: Ετήσιες μεταβολές των Δεικτών Τιμών Αμοιβής Εργασίας Κατασκευής Νέων Κτιρίων Κατοικιών

Έτος βάσης: 2010=100,0

Κωδικός	Κατηγορίες εργασιών	Συντελεστής Στάθμισης	3 ^ο τρίμηνο			Μεταβολή (%)	
			2014	2013	2012	2014/2013	2013/2012
24612	Γενικός Δείκτης	100,00	92,9	96,4	97,9	-3,7	-1,5
2461201	Χωματουργικά	3,69	93,0	97,7	99,5	-4,9	-1,8
2461202	Οπλισμένα και μη σκυροδέματα	30,68	93,4	96,8	97,9	-3,5	-1,2
2461203	Τοιχοδομές	11,90	91,7	94,4	97,8	-2,8	-3,5
2461204	Επιχρίσματα	13,32	91,3	95,0	97,6	-3,9	-2,7
2461205	Ηλεκτρικές εγκαταστάσεις	4,81	93,5	98,7	99,0	-5,3	-0,3
2461206	Υδραυλικές εγκαταστάσεις	4,85	91,0	95,7	97,0	-4,9	-1,4
2461207	Εγκαταστάσεις κεντρικής θέρμανσης	4,56	97,3	99,3	99,3	-2,0	0,0
2461208	Επιστρώσεις - Επενδύσεις	14,25	91,8	95,6	96,7	-3,9	-1,2
2461212	Χρωματισμοί	9,49	94,4	98,0	98,6	-3,7	-0,7
2461213	Μονώσεις	1,14	96,2	98,4	99,0	-2,2	-0,7
2461216	Γύψινες κατασκευές	1,31	94,1	96,9	97,4	-2,9	-0,5

Πίνακας 6: Τριμηνιαίες μεταβολές των Δεικτών Τιμών Αμοιβής Εργασίας Κατασκευής Νέων Κτιρίων Κατοικιών

Έτος βάσης: 2010=100,0

Κωδικός	Κατηγορίες εργασιών	Συντελεστής Στάθμισης	2014	2014	Μεταβολή (%)	2013	2013	Μεταβολή (%)
			3 ^ο τρίμηνο	2 ^ο τρίμηνο		3 ^ο τρίμηνο	2 ^ο τρίμηνο	
24612	Γενικός Δείκτης	100,00	92,9	93,4	-0,5	96,4	97,2	-0,8
2461201	Χωματουργικά	3,69	93,0	93,5	-0,5	97,7	98,5	-0,8
2461202	Οπλισμένα και μη σκυροδέματα	30,68	93,4	94,4	-1,0	96,8	97,4	-0,6
2461203	Τοιχοδομές	11,90	91,7	92,6	-1,0	94,4	95,8	-1,5
2461204	Επιχρίσματα	13,32	91,3	91,3	0,0	95,0	96,6	-1,7
2461205	Ηλεκτρικές εγκαταστάσεις	4,81	93,5	94,0	-0,5	98,7	98,7	0,0
2461206	Υδραυλικές εγκαταστάσεις	4,85	91,0	91,4	-0,5	95,7	96,4	-0,8
2461207	Εγκαταστάσεις κεντρικής θέρμανσης	4,56	97,3	97,3	0,0	99,3	99,3	0,0
2461208	Επιστρώσεις - Επενδύσεις	14,25	91,8	92,0	-0,2	95,6	96,4	-0,9
2461212	Χρωματισμοί	9,49	94,4	94,4	0,0	98,0	98,4	-0,4
2461213	Μονώσεις	1,14	96,2	96,4	-0,2	98,4	98,7	-0,3
2461216	Γύψινες κατασκευές	1,31	94,1	94,5	-0,5	96,9	97,4	-0,5

Σημειώσεις:

1. Οι δείκτες υπολογίζονται με άπειρα δεκαδικά ψηφία και δημοσιεύονται με στρογγυλοποίηση ενός δεκαδικού ψηφίου.
2. Οι ποσοστιαίες μεταβολές υπολογίζονται βάσει δεικτών με πέντε δεκαδικά ψηφία και δημοσιεύονται με στρογγυλοποίηση ενός δεκαδικού ψηφίου.

Πίνακας 7: Μεταβολές Δείκτη Τιμών Κατηγοριών Έργων Κατασκευής Νέων Κτιρίων Κατοικιών**Έτος βάσης: 2010=100,0**

Έτος και τρίμηνο	Γενικός Δείκτης	Μεταβολή (%) από τρίμηνο σε τρίμηνο (τριμηνιαίες μεταβολές)	Μεταβολή (%) με αντίστοιχο δείκτη προηγούμενου έτους (ετήσιες μεταβολές)	Μέσος δείκτης τελευταίου δωδεκαμήνου (κινητός μέσος)	Μεταβολή (%) μέσου δείκτη δωδεκαμήνου με αντίστοιχο δείκτη προηγούμενου δωδεκαμήνου (μέσες ετήσιες μεταβολές)
2012:					
I	99,7	-0,3	-0,3	99,9	-0,1
II	99,4	-0,3	-0,5	99,7	-0,3
III	99,3	-0,1	-0,5	99,6	-0,4
IV	99,0	-0,3	-1,0	99,4	-0,6
<i>Μέσος Ετήσιος</i>	99,4		-0,6	99,4	-0,6
2013:					
I	98,9	-0,2	-0,8	99,2	-0,7
II	98,8	-0,1	-0,6	99,0	-0,7
III	98,2	-0,6	-1,1	98,7	-0,9
IV	97,1	-1,1	-1,9	98,2	-1,1
<i>Μέσος Ετήσιος</i>	98,2		-1,1	98,2	-1,1
2014:					
I	95,7	-1,4	-3,2	97,5	-1,7
II	95,3	-0,5	-3,5	96,6	-2,4
III	94,9	-0,4	-3,3	95,8	-3,0
IV					
<i>Μέσος Ετήσιος</i>					

Πίνακας 8: Μεταβολές Δείκτη Τιμών Κόστους Κατασκευής Νέων Κτιρίων Κατοικιών**Έτος βάσης: 2010=100,0**

Έτος και τρίμηνο	Γενικός Δείκτης	Μεταβολή (%) από τρίμηνο σε τρίμηνο (τριμηνιαίες μεταβολές)	Μεταβολή (%) με αντίστοιχο δείκτη προηγούμενου έτους (ετήσιες μεταβολές)	Μέσος δείκτης τελευταίου δωδεκαμήνου (κινητός μέσος)	Μεταβολή (%) μέσου δείκτη δωδεκαμήνου με αντίστοιχο δείκτη προηγούμενου δωδεκαμήνου (μέσες ετήσιες μεταβολές)
2012:					
I	101,0	-0,1	0,1	101,1	0,6
II	101,2	0,1	0,1	101,1	0,4
III	101,0	-0,1	-0,1	101,1	0,1
IV	100,7	-0,4	-0,4	101,0	-0,1
<i>Μέσος Ετήσιος</i>	101,0		-0,1	101,0	-0,1
2013:					
I	100,3	-0,3	-0,7	100,8	-0,3
II	100,0	-0,3	-1,1	100,5	-0,6
III	99,4	-0,6	-1,6	100,1	-1,0
IV	98,6	-0,8	-2,1	99,6	-1,4
<i>Μέσος Ετήσιος</i>	99,6		-1,4	99,6	-1,4
2014:					
I	97,2	-1,4	-3,1	98,8	-2,0
II	96,7	-0,5	-3,3	98,0	-2,5
III	96,3	-0,5	-3,2	97,2	-2,9
IV					
<i>Μέσος Ετήσιος</i>					

Σημείωση:

1. Οι δείκτες υπολογίζονται με άπειρα δεκαδικά ψηφία και δημοσιεύονται με στρογγυλοποίηση ενός δεκαδικού ψηφίου.
2. Οι ποσοστιαίες μεταβολές υπολογίζονται βάσει δεικτών με πέντε δεκαδικά ψηφία και δημοσιεύονται με στρογγυλοποίηση ενός δεκαδικού ψηφίου.

ΜΕΘΟΔΟΛΟΓΙΚΕΣ ΣΗΜΕΙΩΣΕΙΣ

Γενικά	Η κατάρτιση του Δείκτη Τιμών Κατηγοριών Έργων Κατασκευής Νέων Κτιρίων Κατοικιών και του Δείκτη Τιμών Κόστους Κατασκευής Νέων Κτιρίων Κατοικιών άρχισε το έτος 1981. Οι δείκτες, με τη σημερινή τους μορφή με έτος βάσης το 2010, καταρτίζονται από τον Απρίλιο 2013, οπότε και αντικατέστησαν τους προηγούμενους αντίστοιχους δείκτες με έτος βάσης το 2005.
Σκοπός των δεικτών – Χρησιμοποιούμενοι ορισμοί	<p>Οι Δείκτες Τιμών Κατασκευής Νέων Κτιρίων Κατοικιών διακρίνονται:</p> <p>i) Στο Δείκτη Τιμών Κατηγοριών Έργων Κατασκευής Νέων Κτιρίων Κατοικιών (δείκτης εκροών), ο οποίος εκφράζει τη μεταβολή των τιμών που καταβάλλονται στους κατασκευαστές – εργολήπτες των διαφόρων επιμέρους τμημάτων κατασκευής νέων κτιρίων κατοικιών κατά την ανάθεση κατασκευής των έργων.</p> <p>ii) Στο Δείκτη Συνολικού Κόστους Κατασκευής Νέων Κτιρίων Κατοικιών (δείκτης εισροών), ο οποίος εκφράζει την εξέλιξη του κόστους στο οποίο υποβάλλεται ο κατασκευαστής μιας τυποποιημένης κατασκευής (πολυκατοικίας) και υπολογίζεται βάσει των τιμών των υλικών και της αμοιβής εργασίας που καταβάλλει. Έτσι, ο δείκτης αυτός, καταρτίζεται βάσει δύο επιμέρους δεικτών τιμών: α) του μηνιαίου Δείκτη Τιμών ή Κόστους Υλικών Κατασκευής Νέων Κτιρίων Κατοικιών που εκφράζει τη μεταβολή των τιμών των οικοδομικών υλικών και β) του τριμηνιαίου Δείκτη Τιμών Αμοιβής ή Κόστους Εργασίας στην Κατασκευή Νέων Κτιρίων Κατοικιών, ο οποίος παρακολουθεί την εξέλιξη των αμοιβών για τις επιμέρους εργασίες που εκτελούνται για την ανέγερση μιας νέας οικοδομής κτιρίου κατοικιών.</p>
Νομικό πλαίσιο	Ο Δείκτης Τιμών Κατηγοριών Έργων και ο Δείκτης Τιμών Κόστους καταρτίζονται στο πλαίσιο εφαρμογής του Κανονισμού (ΕΚ) του Συμβουλίου αριθ.1165/98 "περί βραχυπρόθεσμων στατιστικών", όπως αυτός τροποποιήθηκε από τον Κανονισμό (ΕΚ) αριθμ.1158/05 του Ευρωπαϊκού Κοινοβουλίου και του Συμβουλίου.
Περίοδος αναφοράς	Τρίμηνο
Έτος βάσης	2010=100,0.
Αναθεώρηση	Ο Δείκτης Τιμών Κατηγοριών Έργων και ο Δείκτης Τιμών Κόστους είναι δείκτες σταθερής βάσης. Η τελευταία αναθεώρηση των δεικτών με το νέο έτος βάσης, το 2010, έγινε στο πλαίσιο εφαρμογής του Κανονισμού (ΕΚ) του Συμβουλίου αριθ.1165/98, σύμφωνα με τον οποίο οι βραχυχρόνιοι δείκτες αναθεωρούνται κάθε πέντε (5) χρόνια, με έτος βάσης που λήγει σε 0 ή 5.
Στατιστική ταξινόμηση	<p>Ο Δείκτης Τιμών Κατηγοριών Έργων ακολουθεί την εθνική ταξινόμηση και περιλαμβάνει 30 κατηγορίες έργων που ομαδοποιούνται σε 17 ομάδες.</p> <p>Ο Δείκτης Τιμών Αμοιβής Εργασίας ακολουθεί την εθνική ταξινόμηση και περιλαμβάνει 24 κατηγορίες εργασιών που ομαδοποιούνται σε 11 ομάδες.</p>
Γεωγραφική κάλυψη	Η γεωγραφική κάλυψη των δεικτών είναι το σύνολο της Χώρας, σημειώνοντας ότι η τιμοληψία γίνεται στα μεγαλύτερα αστικά κέντρα της Χώρας (Περιφέρεια Πρωτεύουσας, Θεσσαλονίκη, Πάτρα, Ηράκλειο, Λάρισα και Βόλος).
Κάλυψη κλάδων οικονομικών δραστηριοτήτων	<p>Ο Δείκτης Τιμών Κατηγοριών Έργων καλύπτει τη δαπάνη υλικών, τη δαπάνη εργασίας, την απόσβεση παγίου κεφαλαίου και το κέρδος, που πραγματικά καταβάλλονται από τους εργολάβους οικοδομών στους υπεργολάβους – κατασκευαστές.</p> <p>Ο Δείκτης Τιμών Αμοιβής Εργασίας καλύπτει τις αμοιβές που πραγματικά καταβάλλονται από τις κατασκευαστικές επιχειρήσεις στα συνεργεία τεχνιτών που χρησιμοποιούν.</p>
Διενεργούμενη έρευνα	Ως πηγές τιμοληψίας για το δείκτη τιμών κατηγοριών έργων και για το δείκτη τιμών αμοιβής εργασίας χρησιμοποιούνται τεχνικές κατασκευαστικές επιχειρήσεις και εργολάβοι κατασκευής νέων κτιρίων κατοικιών. Για την κατάρτιση του δείκτη τιμών κατηγοριών έργων συγκεντρώνονται στοιχεία 509 τιμών, ενώ για το δείκτη τιμών αμοιβής εργασίας συγκεντρώνονται στοιχεία 420 τιμών περίπου.
Δημοσίευση στοιχείων	Τα στοιχεία του Δείκτη Τιμών Κατηγοριών Έργων και του Δείκτη Τιμών Κόστους, με έτος βάσης 2010=100,0, δημοσιεύονται από τον Απρίλιο 2013 με πρώτο τρίμηνο αναφοράς το 1 ^ο τρίμηνο 2013. Η διάθεση των χρονολογικών σειρών των δεικτών με το ίδιο έτος βάσης (2010) γίνεται, αναδρομικά, από το 1 ^ο τρίμηνο του 2000.
Παραπομπές	Περισσότερες πληροφορίες σχετικά με τη μεθοδολογία κατάρτισης και υπολογισμού των δεικτών καθώς και στοιχεία χρονολογικών σειρών διατίθενται στην ιστοσελίδα της ΕΛ.ΣΤΑΤ. (www.statistics.gr).