



ΕΛΛΗΝΙΚΗ ΔΗΜΟΚΡΑΤΙΑ



ΕΛΛΗΝΙΚΗ ΣΤΑΤΙΣΤΙΚΗ ΑΡΧΗ

Πειραιάς, 22 Ιουλίου 2013

ΔΕΛΤΙΟ ΤΥΠΟΥ

ΔΕΙΚΤΗΣ ΤΙΜΩΝ ΥΛΙΚΩΝ ΚΑΤΑΣΚΕΥΗΣ ΝΕΩΝ ΚΤΙΡΙΩΝ ΚΑΤΟΙΚΙΩΝ: Ιούνιος 2013

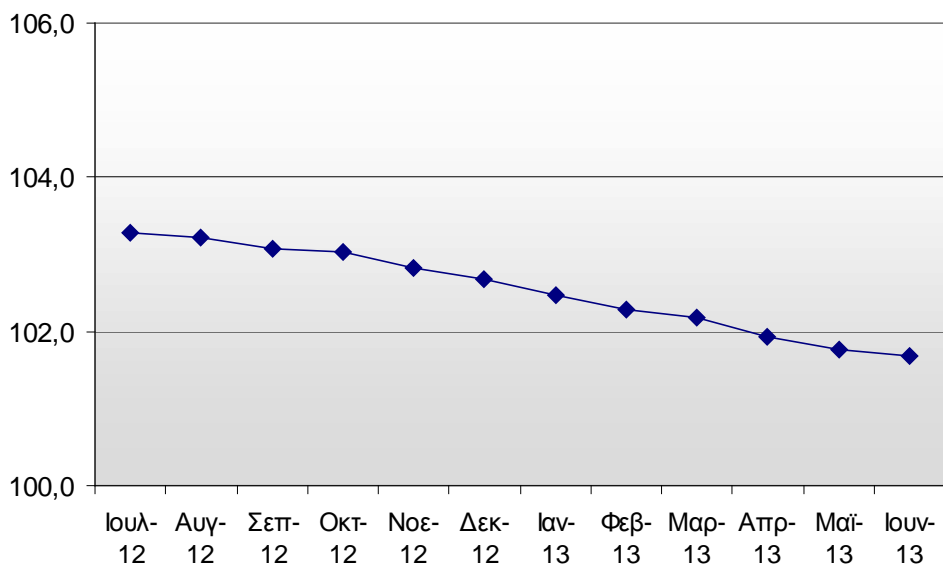
(2010=100,0)

Ο Γενικός Δείκτης Τιμών Υλικών Κατασκευής Νέων Κτιρίων Κατοικιών του μηνός Ιουνίου 2013, σε σύγκριση με τον αντίστοιχο δείκτη του Ιουνίου 2012, σημείωσε μείωση 1,5%, έναντι αύξησης 0,7%, που σημειώθηκε κατά την ίδια σύγκριση των δεικτών του έτους 2012 προς το 2011 (Πίνακας 1).

Ο Γενικός Δείκτης κατά το μήνα Ιούνιο 2013, σε σύγκριση με το δείκτη του Μαΐου 2013, παρουσίασε μείωση 0,1%, έναντι μείωσης 0,2%, που σημειώθηκε κατά την αντίστοιχη σύγκριση των δεικτών του έτους 2012 (Πίνακας 2).

Ο μέσος Δείκτης του δωδεκαμήνου Ιουλίου 2012 – Ιουνίου 2013, σε σύγκριση προς τον ίδιο δείκτη του δωδεκαμήνου Ιουλίου 2011 – Ιουνίου 2012, παρουσίασε μείωση 0,3%, έναντι αύξησης 1,3%, που σημειώθηκε κατά τη σύγκριση των αντίστοιχων προηγούμενων δωδεκαμήνων (Πίνακας 3).

Εξέλιξη Δείκτη Τιμών Υλικών Κατασκευής Νέων Κτιρίων Κατοικιών (2010=100,0)



Πληροφορίες:

Δ/ση
Οικονομικών και
Βραχυχρόνιων
Δεικτών
Τμήμα Χονδρικών
Τιμών και
Τιμαρίθμων

Κώστας
Πασχαλίδης
Τηλ: 213 1352713
Fax: 213 1352714

1. Ανάλυση ετήσιων μεταβολών μηνός Ιουνίου 2013, σε σύγκριση με τον Ιούνιο 2012.

Η μείωση του Γενικού Δείκτη Τιμών Υλικών Κατασκευής Νέων Κτιρίων Κατοικιών κατά 1,5%, το μήνα Ιούνιο 2013, σε σύγκριση με τον αντίστοιχο δείκτη του Ιουνίου 2012, οφείλεται κυρίως στις ακόλουθες μεταβολές των δεικτών τιμών κατηγοριών υλικών:

Κωδικός	Κατηγορίες υλικών	Μεταβολή %
146121501	Πετρέλαιο κίνησης (Diesel)	-8,6
146120903	Αγωγοί χάλκινοι	-5,3
146120601	Σίδηρος οπλισμού	-4,2
146120603	Κιγκλιδώματα σιδερένια	-3,7
146120702	Σωλήνες χαλκού	-3,4
146120105	Έτοιμο σκυρόδεμα	-3,1
146120902	Πλαστικοί σωλήνες	-2,8
146120407	Γυψοσανίδες	-2,8
146120904	Διακόπτες	-2,8
146120604	Κιγκλιδώματα αλουμινίου	-2,7
146120608	Κιγκλιδώματα ανοξειδωτα	-2,6
146120906	Πίνακες διανομής ηλεκτρικού ρεύματος	-2,4
146121401	Ανελκυστήρες	-2,3
146120606	Κουφώματα αλουμινίου	-1,9
146120503	Παράθυρα	-1,8
146120507	Εντοιχισμένα ντουλάπια	-1,6
146121502	Ηλεκτρική ενέργεια	12,3
146120401	Τούβλα	5,4
146120704	Σωλήνες πλαστικοί, συνθετικοί, ινοσιμέντου	4,6
146120106	Ενισχυτικά κονιαμάτων και έτοιμου σκυροδέματος	2,9
146120803	Κλειδαριές	1,5
146120304	Γρανίτες	1,0

2. Ανάλυση μηνιαίων μεταβολών μηνός Ιουνίου 2013, σε σύγκριση με τον Μάιο 2013.

Η μείωση του Γενικού Δείκτη Τιμών Υλικών Κατασκευής Νέων Κτιρίων Κατοικιών κατά 0,1%, το μήνα Ιούνιο 2013, σε σύγκριση με τον αντίστοιχο δείκτη του Μαΐου 2013, οφείλεται κυρίως στις ακόλουθες μεταβολές των δεικτών τιμών κατηγοριών υλικών:

Κωδικός	Κατηγορίες υλικών	Μεταβολή %
146120702	Σωλήνες χαλκού	-0,9
146120714	Βάνες ορειχάλκινες	-0,8
146120903	Αγωγοί χάλκινοι	-0,7
146120105	Έτοιμο σκυρόδεμα	-0,4
146120601	Σίδηρος οπλισμού	-0,3
146120401	Τούβλα	1,1
146120106	Ενισχυτικά κονιαμάτων και έτοιμου σκυροδέματος	0,6
146121501	Πετρέλαιο κίνησης (Diesel)	0,4

Πίνακας 1: Ετήσιες μεταβολές του Δείκτη Τιμών Υλικών Κατασκευής Νέων Κτιρίων Κατοικιών

Έτος βάσης: 2010=100,0

Κωδικός	Ομάδες υλικών	Συντελεστής Στάθμισης	Ιούλιος			Μεταβολή (%)	
			2013	2012	2011	2013/2012	2012/2011
14612	ΓΕΝΙΚΟΣ ΔΕΙΚΤΗΣ	100,00	101,7	103,2	102,5	-1,5	0,7
1461201	Κονίες και έτοιμο σκυρόδεμα	16,81	98,0	100,0	100,2	-2,0	-0,2
1461202	Φυσικά πετρώδη υλικά	1,77	98,4	99,4	100,5	-1,0	-1,1
1461203	Μάρμαρα, γρανίτες	3,96	101,6	101,1	100,1	0,5	1,0
1461204	Τεχνητά πετρώδη υλικά	4,67	105,4	102,6	101,5	2,7	1,0
1461205	Ξυλεία και προϊόντα ξύλου	15,39	97,7	98,9	100,5	-1,3	-1,6
1461206	Μεταλλικά υλικά βασικής επεξεργασίας	24,78	103,0	106,7	104,8	-3,5	1,9
1461207	Υλικά ύδρευσης, θέρμανσης, αποχέτευσης	9,29	109,3	109,8	107,1	-0,5	2,6
1461208	Εξαρτήματα λειτουργίας και στερέωσης θυρών, παραθύρων	2,03	98,6	99,3	99,5	-0,7	-0,1
1461209	Ηλεκτρολογικά υλικά	4,74	105,0	109,3	107,5	-3,9	1,6
1461210	Προϊόντα υάλου	3,25	100,1	100,1	99,6	0,0	0,5
1461211	Υλικά χρωματισμών	2,75	101,8	101,5	101,3	0,3	0,3
1461212	Πλακίδια, είδη υγιεινής	4,70	101,2	101,6	100,4	-0,4	1,2
1461213	Υλικά μόνωσης	1,33	102,2	101,6	100,9	0,6	0,7
1461214	Ανελκυστήρες	2,91	95,8	98,1	100,0	-2,3	-1,9
1461215	Καύσιμα μηχανημάτων (diesel), ηλεκτρική ενέργεια, νερό	1,62	117,1	116,4	109,8	0,6	6,0

Σημειώσεις:

1. Οι δείκτες υπολογίζονται με άπειρα δεκαδικά ψηφία και δημοσιεύονται με στρογγυλοποίηση ενός δεκαδικού ψηφίου.
2. Οι ποσοστιαίες μεταβολές υπολογίζονται βάσει δεικτών με πέντε δεκαδικά ψηφία και δημοσιεύονται με στρογγυλοποίηση ενός δεκαδικού ψηφίου.

Πίνακας 2: Μηνιαίες μεταβολές του Δείκτη Τιμών Υλικών Κατασκευής Νέων Κτιρίων Κατοικιών

Έτος βάσης: 2010=100,0

Κωδικός	Ομάδες υλικών	Συντελεστής Στάθμισης	Ιούνιος 2013	Μάιος 2013	Μεταβολή (%)	Ιούνιος 2012	Μάιος 2012	Μεταβολή (%)
14612	ΓΕΝΙΚΟΣ ΔΕΙΚΤΗΣ	100,00	101,7	101,8	-0,1	103,2	103,4	-0,2
1461201	Κονίες και έτοιμο σκυρόδεμα	16,81	98,0	98,2	-0,2	100,0	100,2	-0,3
1461202	Φυσικά πετρώδη υλικά	1,77	98,4	98,4	0,0	99,4	99,4	0,0
1461203	Μάρμαρα, γρανίτες	3,96	101,6	101,6	0,0	101,1	101,1	0,0
1461204	Τεχνητά πετρώδη υλικά	4,67	105,4	104,7	0,7	102,6	103,0	-0,4
1461205	Ξυλεία και προϊόντα ξύλου	15,39	97,7	97,7	0,0	98,9	99,0	-0,1
1461206	Μεταλλικά υλικά βασικής επεξεργασίας	24,78	103,0	103,1	-0,1	106,7	107,1	-0,4
1461207	Υλικά ύδρευσης, θέρμανσης, αποχέτευσης	9,29	109,3	109,6	-0,3	109,8	110,1	-0,3
1461208	Εξαρτήματα λειτουργίας και στερέωσης θυρών, παραθύρων	2,03	98,6	98,6	0,0	99,3	99,1	0,2
1461209	Ηλεκτρολογικά υλικά	4,74	105,0	105,4	-0,4	109,3	108,8	0,4
1461210	Προϊόντα υάλου	3,25	100,1	100,1	0,0	100,1	100,1	0,0
1461211	Υλικά χρωματισμών	2,75	101,8	101,8	0,0	101,5	101,5	0,0
1461212	Πλακίδια, είδη υγιεινής	4,70	101,2	101,3	-0,2	101,6	101,7	0,0
1461213	Υλικά μόνωσης	1,33	102,2	102,2	0,0	101,6	101,5	0,0
1461214	Ανελκυστήρες	2,91	95,8	95,8	0,0	98,1	97,7	0,4
1461215	Καύσιμα μηχανμάτων (diesel), ηλεκτρική ενέργεια, νερό	1,62	117,1	116,8	0,2	116,4	118,3	-1,6

Σημειώσεις:

1.Οι δείκτες υπολογίζονται με άπειρα δεκαδικά ψηφία και δημοσιεύονται με στρογγυλοποίηση ενός δεκαδικού ψηφίου.

2.Οι ποσοστιαίες μεταβολές υπολογίζονται βάσει δεικτών με πέντε δεκαδικά ψηφία και δημοσιεύονται με στρογγυλοποίηση ενός δεκαδικού ψηφίου.

Πίνακας 3: Μεταβολές Δείκτη Τιμών Υλικών Κατασκευής Νέων Κτιρίων Κατοικιών

Έτος βάσης: 2010=100,0

Έτος και μήνας	Γενικός Δείκτης	Μεταβολή (%) από μήνα σε μήνα (μηνιαίες μεταβολές)	Μεταβολή (%) με αντίστοιχο δείκτη προηγούμενου έτους (ετήσιες μεταβολές)	Μέσος δείκτης τελευταίου δωδεκαμήνου (κινητός μέσος)	Μεταβολή (%) μέσου δείκτη δωδεκαμήνου με αντίστοιχο δείκτη προηγούμενου δωδεκαμήνου (μέσες ετήσιες μεταβολές)
2008:					
I	94,1	0,7	5,3	92,3	6,2
II	94,5	0,5	5,1	92,6	6,0
III	95,9	1,4	5,7	93,1	5,9
IV	96,6	0,8	5,7	93,5	5,7
V	97,9	1,3	6,6	94,0	5,7
VI	99,6	1,6	8,2	94,6	5,9
VII	101,1	1,5	9,5	95,4	6,1
VIII	100,7	-0,4	9,2	96,1	6,4
IX	99,6	-1,1	7,4	96,6	6,5
X	98,5	-1,1	5,8	97,1	6,6
XI	97,5	-1,0	4,6	97,5	6,5
XII	97,1	-0,4	4,0	97,8	6,4
<i>Μέσος Ετήσιος</i>	97,8			97,8	6,4
2009:					
I	96,8	-0,3	2,9	98,0	6,2
II	96,6	-0,2	2,2	98,2	6,0
III	96,2	-0,4	0,4	98,2	5,5
IV	96,4	0,2	-0,3	98,2	5,0
V	96,6	0,2	-1,3	98,1	4,3
VI	96,8	0,1	-2,8	97,8	3,4
VII	96,8	0,0	-4,3	97,5	2,2
VIII	97,2	0,4	-3,5	97,2	1,1
IX	97,6	0,4	-2,1	97,0	0,4
X	97,8	0,2	-0,7	96,9	-0,2
XI	97,7	0,0	0,3	97,0	-0,5
XII	98,0	0,3	1,0	97,0	-0,7
<i>Μέσος Ετήσιος</i>	97,0			97,0	-0,7
2010:					
I	98,3	0,3	1,5	97,2	-0,8
II	98,4	0,0	1,8	97,3	-0,9
III	98,8	0,5	2,7	97,5	-0,7
IV	99,8	0,9	3,5	97,8	-0,4
V	100,1	0,3	3,6	98,1	0,0
VI	100,1	0,0	3,4	98,4	0,6
VII	100,2	0,1	3,5	98,7	1,2
VIII	100,4	0,2	3,3	98,9	1,8
IX	100,5	0,1	3,1	99,2	2,2
X	100,8	0,2	3,1	99,4	2,6
XI	101,1	0,4	3,5	99,7	2,8
XII	101,5	0,4	3,6	100,0	3,0
<i>Μέσος Ετήσιος</i>	100,0			100,0	3,0

Πίνακας 3: Μεταβολές Δείκτη Τιμών Υλικών Κατασκευής Νέων Κτιρίων Κατοικιών (συνέχεια)

Έτος βάσης: 2010=100,0

Έτος και μήνας	Γενικός Δείκτης	Μεταβολή (%) από μήνα σε μήνα (μηνιαίες μεταβολές)	Μεταβολή (%) με αντίστοιχο δείκτη προηγούμενου έτους (ετήσιες μεταβολές)	Μέσος δείκτης τελευταίου δωδεκαμήνου (κινητός μέσος)	Μεταβολή (%) μέσου δείκτη δωδεκαμήνου με αντίστοιχο δείκτη προηγούμενου δωδεκαμήνου (μέσες ετήσιες μεταβολές)
2011:					
I	102,1	0,6	3,9	100,3	3,2
II	102,4	0,3	4,2	100,7	3,4
III	102,5	0,1	3,7	101,0	3,5
IV	102,4	-0,1	2,7	101,2	3,5
V	102,4	0,0	2,3	101,4	3,4
VI	102,5	0,1	2,5	101,6	3,3
VII	102,7	0,2	2,5	101,8	3,2
VIII	102,6	-0,1	2,2	102,0	3,1
IX	102,6	0,0	2,1	102,2	3,0
X	102,5	-0,1	1,7	102,3	2,9
XI	102,4	-0,1	1,2	102,4	2,7
XII	102,5	0,1	1,0	102,5	2,5
<i>Μέσος Ετήσιος</i>	102,5			102,5	2,5
2012:					
I	102,8	0,3	0,7	102,5	2,2
II	102,9	0,1	0,5	102,6	1,9
III	103,2	0,3	0,7	102,6	1,7
IV	103,4	0,2	1,0	102,7	1,5
V	103,4	0,0	1,0	102,8	1,4
VI	103,2	-0,2	0,7	102,9	1,3
VII	103,3	0,1	0,6	102,9	1,1
VIII	103,2	-0,1	0,6	103,0	1,0
IX	103,1	-0,1	0,4	103,0	0,8
X	103,0	0,0	0,5	103,0	0,7
XI	102,8	-0,2	0,4	103,1	0,7
XII	102,7	-0,1	0,2	103,1	0,6
<i>Μέσος Ετήσιος</i>	103,1			103,1	0,6
2013:					
I	102,5	-0,2	-0,3	103,1	0,5
II	102,3	-0,2	-0,6	103,0	0,4
III	102,2	-0,1	-1,0	102,9	0,3
IV	101,9	-0,2	-1,4	102,8	0,1
V	101,8	-0,2	-1,6	102,7	-0,1
VI	101,7	-0,1	-1,5	102,5	-0,3

Σημειώσεις:

1. Οι δείκτες υπολογίζονται με άπειρα δεκαδικά ψηφία και δημοσιεύονται με στρογγυλοποίηση ενός δεκαδικού ψηφίου.
2. Οι ποσοστιαίες μεταβολές υπολογίζονται βάσει δεικτών με πέντε δεκαδικά ψηφία και δημοσιεύονται με στρογγυλοποίηση ενός δεκαδικού ψηφίου.

ΜΕΘΟΔΟΛΟΓΙΚΕΣ ΣΗΜΕΙΩΣΕΙΣ

Γενικά	Η κατάρτιση του Δείκτη Τιμών Υλικών Κατασκευής Νέων Κτιρίων Κατοικιών άρχισε το έτος 1971. Ο δείκτης, στη σημερινή του μορφή με έτος βάσης το 2010, καταρτίζεται από το Φεβρουάριο 2013, οπότε και αντικατέστησε τον προηγούμενο αντίστοιχο δείκτη με έτος βάσης το 2005.
Σκοπός του δείκτη – Χρησιμοποιούμενοι ορισμοί	<p>Σκοπός του δείκτη είναι η μέτρηση των μηνιαίων μεταβολών των τιμών των οικοδομικών υλικών που αναλώνονται για την κατασκευή νέων κτιρίων κατοικιών.</p> <p>Ο Δείκτης Τιμών Υλικών Κατασκευής Νέων Κτιρίων Κατοικιών είναι μηνιαίος δείκτης και αποτελεί επιμέρους δείκτη κόστους του Συνολικού Δείκτη Κόστους Κατασκευής Νέων Κτιρίων Κατοικιών.</p> <p>Για την κατάρτισή του συλλέγονται οι τιμές των υλικών οι οποίες πραγματικά καταβάλλονται από τις κατασκευαστικές επιχειρήσεις για τα υλικά που παραδίδονται στο εργοτάξιο και δεν περιλαμβάνουν το ΦΠΑ και άλλους εκπεστέους φόρους.</p>
Νομικό πλαίσιο	Ο Δείκτης Τιμών Υλικών Κατασκευής Νέων Κτιρίων Κατοικιών καταρτίζεται στο πλαίσιο εφαρμογής του Κανονισμού (ΕΚ) του Συμβουλίου αριθ.1165/98 "περί βραχυπρόθεσμων στατιστικών", όπως αυτός τροποποιήθηκε από τον Κανονισμό (ΕΚ) αριθμ.1158/05 του Ευρωπαϊκού Κοινοβουλίου και του Συμβουλίου.
Περίοδος αναφοράς	Μήνας
Έτος βάσης	2010=100,0.
Αναθεώρηση	Ο Δείκτης Τιμών Υλικών Κατασκευής Νέων Κτιρίων Κατοικιών είναι δείκτης σταθερής βάσης. Η τελευταία αναθεώρηση του δείκτη με το νέο έτος βάσης το 2010, έγινε στο πλαίσιο εφαρμογής του Κανονισμού (ΕΚ) του Συμβουλίου αριθ.1165/98, όπου οι βραχυχρόνιοι δείκτες αναθεωρούνται κάθε πέντε (5) χρόνια, με έτος βάσης που λήγει σε 0 ή 5.
Στατιστική ταξινόμηση	Ακολουθείται η εθνική ταξινόμηση η οποία περιλαμβάνει 91 κατηγορίες υλικών που ομαδοποιούνται σε 15 ομάδες.
Γεωγραφική κάλυψη	Η γεωγραφική κάλυψη του δείκτη είναι το σύνολο της Χώρας, σημειώνοντας ότι η τιμοληψία γίνεται στα μεγαλύτερα αστικά κέντρα της Χώρας (Περιφέρεια Πρωτεύουσας, Θεσσαλονίκη, Πάτρα, Ηράκλειο, Λάρισα και Βόλος).
Κάλυψη κλάδων οικονομικών δραστηριοτήτων	Ο Δείκτης Τιμών Υλικών Κατασκευής Νέων Κτιρίων Κατοικιών είναι δείκτης κόστους κατασκευής (δείκτης εισροών) και καλύπτει τις συναλλαγές για την απόκτηση υλικών του κλάδου κατασκευής νέων κτιρίων κατοικιών από τις μονάδες/επιχειρήσεις που προμηθεύουν αυτά τα υλικά.
Διενεργούμενη έρευνα	Για την κατάρτιση του δείκτη χρησιμοποιούνται τιμές που συγκεντρώνονται από 280 εμπορικές ή βιομηχανικές επιχειρήσεις που διαθέτουν υλικά στους κατασκευαστές ή στις κατασκευαστικές επιχειρήσεις. Για την ηλεκτρική ενέργεια τα στοιχεία τιμών συλλέγονται από τη ΔΕΗ, ενώ για το νερό τα στοιχεία παρέχονται από τις εταιρείες ύδρευσης. Ο δείκτης παρακολουθεί τις μεταβολές τιμών 91 κατηγοριών υλικών, με την καταγραφή στοιχείων τιμών για 1.515 ποικιλίες των υλικών αυτών.
Δημοσίευση στοιχείων	Τα στοιχεία του Δείκτη Τιμών Υλικών Κατασκευής Νέων Κτιρίων Κατοικιών, με έτος βάσης 2010=100,0, δημοσιεύονται από το Μάρτιο 2013 με πρώτο μήνα αναφοράς το Φεβρουάριο 2013. Η διάθεση των χρονοσειρών του δείκτη με το ίδιο έτος βάσης 2010, γίνεται, αναδρομικά, από τον Ιανουάριο του 2000.
Παραπομπές	Περισσότερες πληροφορίες σχετικά με τη μεθοδολογία κατάρτισης και υπολογισμού του δείκτη καθώς και στοιχεία χρονολογικών σειρών διατίθενται στην ιστοσελίδα της ΕΛ.ΣΤΑΤ. (www.statistics.gr).