



ΕΛΛΗΝΙΚΗ ΔΗΜΟΚΡΑΤΙΑ



ΕΛΛΗΝΙΚΗ ΣΤΑΤΙΣΤΙΚΗ ΑΡΧΗ

Πειραιάς, 22 Απριλίου 2014

## ΔΕΛΤΙΟ ΤΥΠΟΥ

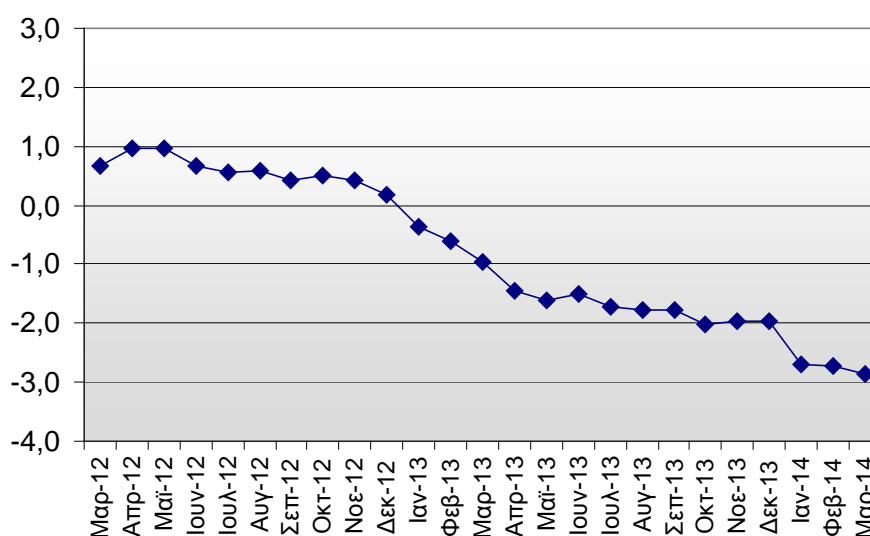
### ΔΕΙΚΤΗΣ ΤΙΜΩΝ ΥΛΙΚΩΝ ΚΑΤΑΣΚΕΥΗΣ ΝΕΩΝ ΚΤΙΡΙΩΝ ΚΑΤΟΙΚΙΩΝ: Μάρτιος 2014 (2010=100,0)

Ο Γενικός Δείκτης Τιμών Υλικών Κατασκευής Νέων Κτιρίων Κατοικιών του μηνός Μαρτίου 2014, σε σύγκριση με τον αντίστοιχο δείκτη του Μαρτίου 2013, σημείωσε μείωση 2,9%, έναντι μείωσης 1,0%, που σημειώθηκε κατά την ίδια σύγκριση των δεικτών του έτους 2013 προς το 2012 (Πίνακας 1).

Ο Γενικός Δείκτης κατά το μήνα Μάρτιο 2014, σε σύγκριση με το δείκτη του Φεβρουαρίου 2014, παρουσίασε μείωση 0,2%, έναντι μείωσης 0,1%, που σημειώθηκε κατά την αντίστοιχη σύγκριση των δεικτών του έτους 2013 (Πίνακας 2).

Ο μέσος Δείκτης του δωδεκαμήνου Απριλίου 2013 – Μαρτίου 2014, σε σύγκριση προς τον ίδιο δείκτη του δωδεκαμήνου Απριλίου 2012 – Μαρτίου 2013, παρουσίασε μείωση 2,0%, έναντι αύξησης 0,3%, που σημειώθηκε κατά τη σύγκριση των αντίστοιχων προηγούμενων δωδεκαμήνων (Πίνακας 3).

#### Εξέλιξη ετήσιων μεταβολών (%) του Δείκτη Τιμών Υλικών Κατασκευής Νέων Κτιρίων Κατοικιών (2010=100,0)



Πληροφορίες:

Δ/ση  
Οικονομικών και  
Βραχυχρόνιων  
Δεικτών  
Τμήμα Χονδρικών  
Τιμών και  
Τιμαρίθμων

Κώστας  
Πασχαλίδης  
Τηλ: 213 1352713  
Fax: 213 1352714

## 1. Ανάλυση ετήσιων μεταβολών μηνός Μαρτίου 2014, σε σύγκριση με τον Μάρτιο 2013.

Η μείωση του Γενικού Δείκτη Τιμών Υλικών Κατασκευής Νέων Κτιρίων Κατοικιών κατά 2,9%, το μήνα Μάρτιο 2014, σε σύγκριση με τον αντίστοιχο δείκτη του Μαρτίου 2013, οφείλεται κυρίως στις ακόλουθες μεταβολές των δεικτών τιμών κατηγοριών υλικών:

Κωδικός	Κατηγορίες υλικών	Μεταβολή %
146120407	Γυψοσανίδες	-10,2
146120903	Αγωγοί χάλκινοι	-10,0
146120702	Σωλήνες χαλκού	-8,9
146120603	Κιγκλιδώματα σιδερένια	-6,6
146121401	Ανελκυστήρες	-5,8
146120503	Παράθυρα	-5,4
146121501	Πετρέλαιο κίνησης (Diesel)	-4,3
146120105	Έτοιμο σκυρόδεμα	-4,2
146120802	Μηχανισμοί γκαραζόπορτας	-4,2
146120506	Πόρτες εσωτερικές	-3,9
146120507	Εντοιχισμένα ντουλάπια	-3,9
146120601	Σίδηρος οπλισμού	-3,7
146120902	Πλαστικοί σωλήνες	-3,4
146120604	Κιγκλιδώματα αλουμινίου	-3,0
146120304	Γρανίτες	-2,9
146120501	Ξυλεία οικοδομών	-2,8
146120301	Μαρμαρόπλακες	-2,8
146120502	Παρκέτα	-2,7
146120606	Κουφώματα αλουμινίου	-2,6
146121502	Ηλεκτρική ενέργεια	7,9
146120402	Κεραμίδια	5,3
146120106	Ενισχυτικά κονιαμάτων και έτοιμου σκυροδέματος	4,3

## 2. Ανάλυση μηνιαίων μεταβολών μηνός Μαρτίου 2014, σε σύγκριση με τον Φεβρουάριο 2014.

Η μείωση του Γενικού Δείκτη Τιμών Υλικών Κατασκευής Νέων Κτιρίων Κατοικιών κατά 0,2%, το μήνα Μάρτιο 2014, σε σύγκριση με τον αντίστοιχο δείκτη του Φεβρουαρίου 2014, οφείλεται κυρίως στις ακόλουθες μεταβολές των δεικτών τιμών κατηγοριών υλικών:

Κωδικός	Κατηγορίες υλικών	Μεταβολή %
146120401	Τούβλα	-1,2
146120603	Κιγκλιδώματα σιδερένια	-1,0
146121501	Πετρέλαιο κίνησης (Diesel)	-0,8
146120702	Σωλήνες χαλκού	-0,7
146120903	Αγωγοί χάλκινοι	-0,7
146121401	Ανελκυστήρες	-0,5
146120708	Θερμαντικά σώματα	-0,4
146120601	Σίδηρος οπλισμού	-0,4

**Πίνακας 1: Ετήσιες μεταβολές του Δείκτη Τιμών Υλικών Κατασκευής Νέων Κτιρίων Κατοικιών**

Έτος βάσης: 2010=100,0

Κωδικός	Ομάδες υλικών	Συντελεστής Στάθμισης	Μάρτιος			Μεταβολή (%)	
			2014	2013	2012	2014/2013	2013/2012
14612	ΓΕΝΙΚΟΣ ΔΕΙΚΤΗΣ	100,00	99,2	102,2	103,2	-2,9	-1,0
1461201	Κονίες και έτοιμο σκυρόδεμα	16,81	95,7	98,5	100,0	-2,8	-1,5
1461202	Φυσικά πετρώδη υλικά	1,77	96,9	98,5	99,3	-1,7	-0,8
1461203	Μάρμαρα, γρανίτες	3,96	99,1	101,6	101,1	-2,5	0,5
1461204	Τεχνητά πετρώδη υλικά	4,67	103,4	104,0	102,2	-0,6	1,8
1461205	Ξυλεία και προϊόντα ξύλου	15,39	94,1	97,9	100,6	-3,8	-2,7
1461206	Μεταλλικά υλικά βασικής επεξεργασίας	24,78	100,6	104,0	105,8	-3,2	-1,7
1461207	Υλικά ύδρευσης, θέρμανσης, αποχέτευσης	9,29	106,7	109,8	109,0	-2,8	0,7
1461208	Εξαρτήματα λειτουργίας και στερέωσης θυρών, παραθύρων	2,03	96,8	99,3	99,1	-2,5	0,2
1461209	Ηλεκτρολογικά υλικά	4,74	99,4	106,2	108,2	-6,4	-1,9
1461210	Προϊόντα υάλου	3,25	98,6	100,1	100,1	-1,5	0,0
1461211	Υλικά χρωματισμών	2,75	101,5	102,0	102,7	-0,5	-0,6
1461212	Πλακίδια, είδη υγιεινής	4,70	100,7	101,4	100,8	-0,6	0,5
1461213	Υλικά μόνωσης	1,33	101,2	102,1	101,9	-0,8	0,2
1461214	Ανελκυστήρες	2,91	90,9	96,5	98,2	-5,8	-1,8
1461215	Καύσιμα μηχανημάτων (diesel), ηλεκτρική ενέργεια, νερό	1,62	120,8	119,1	119,8	1,4	-0,6

*Σημειώσεις:*

1. Οι δείκτες υπολογίζονται με άπειρα δεκαδικά ψηφία και δημοσιεύονται με στρογγυλοποίηση ενός δεκαδικού ψηφίου.

2. Οι ποσοστιαίες μεταβολές υπολογίζονται βάσει δεικτών με πέντε δεκαδικά ψηφία και δημοσιεύονται με στρογγυλοποίηση ενός δεκαδικού ψηφίου.

Πίνακας 2: Μηνιαίες μεταβολές του Δείκτη Τιμών Υλικών Κατασκευής Νέων Κτιρίων Κατοικιών

Έτος βάσης: 2010=100,0

Κωδικός	Ομάδες υλικών	Συντελεστής Στάθμισης	Μάρτιος 2014	Φεβρουάριος 2014	Μεταβολή (%)	Μάρτιος 2013	Φεβρουάριος 2013	Μεταβολή (%)
14612	ΓΕΝΙΚΟΣ ΔΕΙΚΤΗΣ	100,00	99,2	99,5	-0,2	102,2	102,3	-0,1
1461201	Κονίες και έτοιμο σκυρόδεμα	16,81	95,7	95,8	-0,1	98,5	98,6	-0,1
1461202	Φυσικά πετρώδη υλικά	1,77	96,9	96,9	-0,1	98,5	98,9	-0,4
1461203	Μάρμαρα, γρανίτες	3,96	99,1	99,2	-0,2	101,6	101,7	-0,1
1461204	Τεχνητά πετρώδη υλικά	4,67	103,4	104,3	-0,8	104,0	103,2	0,8
1461205	Ξυλεία και προϊόντα ξύλου	15,39	94,1	94,2	0,0	97,9	97,9	0,0
1461206	Μεταλλικά υλικά βασικής επεξεργασίας	24,78	100,6	100,9	-0,3	104,0	104,0	0,0
1461207	Υλικά ύδρευσης, θέρμανσης, αποχέτευσης	9,29	106,7	107,1	-0,4	109,8	110,3	-0,5
1461208	Εξαρτήματα λειτουργίας και στερέωσης θυρών, παραθύρων	2,03	96,8	96,9	-0,1	99,3	99,3	0,0
1461209	Ηλεκτρολογικά υλικά	4,74	99,4	99,7	-0,4	106,2	106,8	-0,6
1461210	Προϊόντα υάλου	3,25	98,6	98,8	-0,2	100,1	100,1	0,0
1461211	Υλικά χρωματισμών	2,75	101,5	101,7	-0,2	102,0	102,0	0,0
1461212	Πλακίδια, είδη υγιεινής	4,70	100,7	100,9	-0,2	101,4	101,3	0,1
1461213	Υλικά μόνωσης	1,33	101,2	101,6	-0,3	102,1	102,3	-0,2
1461214	Ανελκυστήρες	2,91	90,9	91,3	-0,5	96,5	97,5	-1,1
1461215	Καύσιμα μηχανμάτων (diesel), ηλεκτρική ενέργεια, νερό	1,62	120,8	121,2	-0,3	119,1	119,9	-0,6

Σημειώσεις:

1.Οι δείκτες υπολογίζονται με άπειρα δεκαδικά ψηφία και δημοσιεύονται με στρογγυλοποίηση ενός δεκαδικού ψηφίου.

2.Οι ποσοστιαίες μεταβολές υπολογίζονται βάσει δεικτών με πέντε δεκαδικά ψηφία και δημοσιεύονται με στρογγυλοποίηση ενός δεκαδικού ψηφίου.

**Πίνακας 3: Μεταβολές Δείκτη Τιμών Υλικών Κατασκευής Νέων Κτιρίων Κατοικιών**

**Έτος βάσης: 2010=100,0**

Έτος και μήνας	Γενικός Δείκτης	Μεταβολή (%) από μήνα σε μήνα (μηνιαίες μεταβολές)	Μεταβολή (%) με αντίστοιχο δείκτη προηγούμενου έτους (ετήσιες μεταβολές)	Μέσος δείκτης τελευταίου δωδεκαμήνου (κινητός μέσος)	Μεταβολή (%) μέσου δείκτη δωδεκαμήνου με αντίστοιχο δείκτη προηγούμενου δωδεκαμήνου (μέσες ετήσιες μεταβολές)
<b>2012:</b>					
I	102,8	0,3	0,7	102,5	2,2
II	102,9	0,1	0,5	102,6	1,9
III	103,2	0,3	0,7	102,6	1,7
IV	103,4	0,2	1,0	102,7	1,5
V	103,4	0,0	1,0	102,8	1,4
VI	103,2	-0,2	0,7	102,9	1,3
VII	103,3	0,1	0,6	102,9	1,1
VIII	103,2	-0,1	0,6	103,0	1,0
IX	103,1	-0,1	0,4	103,0	0,8
X	103,0	0,0	0,5	103,0	0,7
XI	102,8	-0,2	0,4	103,1	0,7
XII	102,7	-0,1	0,2	103,1	0,6
<i>Μέσος Ετήσιος</i>	<b>103,1</b>			<b>103,1</b>	<b>0,6</b>
<b>2013:</b>					
I	102,5	-0,2	-0,4	103,1	0,5
II	102,3	-0,2	-0,6	103,0	0,4
III	102,2	-0,1	-1,0	102,9	0,3
IV	101,9	-0,2	-1,4	102,8	0,1
V	101,8	-0,2	-1,6	102,7	-0,1
VI	101,7	-0,1	-1,5	102,5	-0,3
VII	101,5	-0,2	-1,7	102,4	-0,5
VIII	101,4	-0,1	-1,8	102,2	-0,7
IX	101,2	-0,2	-1,8	102,1	-0,9
X	101,0	-0,3	-2,0	101,9	-1,1
XI	100,8	-0,2	-2,0	101,7	-1,3
XII	100,7	-0,1	-2,0	101,6	-1,5
<i>Μέσος Ετήσιος</i>	<b>101,6</b>			<b>101,6</b>	<b>-1,5</b>
<b>2014:</b>					
I	99,7	-1,0	-2,7	101,3	-1,7
II	99,5	-0,2	-2,7	101,1	-1,8
III	99,2	-0,2	-2,9	100,9	-2,0

Σημειώσεις:

1. Οι δείκτες υπολογίζονται με άπειρα δεκαδικά ψηφία και δημοσιεύονται με στρογγυλοποίηση ενός δεκαδικού ψηφίου.
2. Οι ποσοστιαίες μεταβολές υπολογίζονται βάσει δεικτών με πέντε δεκαδικά ψηφία και δημοσιεύονται με στρογγυλοποίηση ενός δεκαδικού ψηφίου.

## ΜΕΘΟΔΟΛΟΓΙΚΕΣ ΣΗΜΕΙΩΣΕΙΣ

<b>Γενικά</b>	Η κατάρτιση του Δείκτη Τιμών Υλικών Κατασκευής Νέων Κτιρίων Κατοικιών άρχισε το έτος 1971. Ο δείκτης, στη σημερινή του μορφή με έτος βάσης το 2010, καταρτίζεται από το Φεβρουάριο 2013, οπότε και αντικατέστησε τον προηγούμενο αντίστοιχο δείκτη με έτος βάσης το 2005.
<b>Σκοπός του δείκτη – Χρησιμοποιούμενοι ορισμοί</b>	<p>Σκοπός του δείκτη είναι η μέτρηση των μηνιαίων μεταβολών των τιμών των οικοδομικών υλικών που αναλώνονται για την κατασκευή νέων κτιρίων κατοικιών.</p> <p>Ο Δείκτης Τιμών Υλικών Κατασκευής Νέων Κτιρίων Κατοικιών είναι μηνιαίος δείκτης και αποτελεί επιμέρους δείκτη κόστους του Συνολικού Δείκτη Κόστους Κατασκευής Νέων Κτιρίων Κατοικιών.</p> <p>Για την κατάρτισή του συλλέγονται οι τιμές των υλικών οι οποίες πραγματικά καταβάλλονται από τις κατασκευαστικές επιχειρήσεις για τα υλικά που παραδίδονται στο εργοτάξιο και δεν περιλαμβάνουν το ΦΠΑ και άλλους εκπεστέους φόρους.</p>
<b>Νομικό πλαίσιο</b>	Ο Δείκτης Τιμών Υλικών Κατασκευής Νέων Κτιρίων Κατοικιών καταρτίζεται στο πλαίσιο εφαρμογής του Κανονισμού (ΕΚ) του Συμβουλίου αριθ.1165/98 "περί βραχυπρόθεσμων στατιστικών", όπως αυτός τροποποιήθηκε από τον Κανονισμό (ΕΚ) αριθμ.1158/05 του Ευρωπαϊκού Κοινοβουλίου και του Συμβουλίου.
<b>Περίοδος αναφοράς</b>	Μήνας
<b>Έτος βάσης</b>	2010=100,0.
<b>Αναθεώρηση</b>	Ο Δείκτης Τιμών Υλικών Κατασκευής Νέων Κτιρίων Κατοικιών είναι δείκτης σταθερής βάσης. Η τελευταία αναθεώρηση του δείκτη με το νέο έτος βάσης το 2010, έγινε στο πλαίσιο εφαρμογής του Κανονισμού (ΕΚ) του Συμβουλίου αριθ.1165/98, όπου οι βραχυχρόνιοι δείκτες αναθεωρούνται κάθε πέντε (5) χρόνια, με έτος βάσης που λήγει σε 0 ή 5.
<b>Στατιστική ταξινόμηση</b>	Ακολουθείται η εθνική ταξινόμηση η οποία περιλαμβάνει 91 κατηγορίες υλικών που ομαδοποιούνται σε 15 ομάδες.
<b>Γεωγραφική κάλυψη</b>	Η γεωγραφική κάλυψη του δείκτη είναι το σύνολο της Χώρας, σημειώνοντας ότι η τιμοληψία γίνεται στα μεγαλύτερα αστικά κέντρα της Χώρας (Περιφέρεια Πρωτεύουσας, Θεσσαλονίκη, Πάτρα, Ηράκλειο, Λάρισα και Βόλος).
<b>Κάλυψη κλάδων οικονομικών δραστηριοτήτων</b>	Ο Δείκτης Τιμών Υλικών Κατασκευής Νέων Κτιρίων Κατοικιών είναι δείκτης κόστους κατασκευής (δείκτης εισροών) και καλύπτει τις συναλλαγές για την απόκτηση υλικών του κλάδου κατασκευής νέων κτιρίων κατοικιών από τις μονάδες/επιχειρήσεις που προμηθεύουν αυτά τα υλικά.
<b>Διενεργούμενη έρευνα</b>	Για την κατάρτιση του δείκτη χρησιμοποιούνται τιμές που συγκεντρώνονται από 280 εμπορικές ή βιομηχανικές επιχειρήσεις που διαθέτουν υλικά στους κατασκευαστές ή στις κατασκευαστικές επιχειρήσεις. Για την ηλεκτρική ενέργεια τα στοιχεία τιμών συλλέγονται από τη ΔΕΗ, ενώ για το νερό τα στοιχεία παρέχονται από τις εταιρείες ύδρευσης. Ο δείκτης παρακολουθεί τις μεταβολές τιμών 91 κατηγοριών υλικών, με την καταγραφή στοιχείων τιμών για 1.515 ποικιλίες των υλικών αυτών.
<b>Δημοσίευση στοιχείων</b>	Τα στοιχεία του Δείκτη Τιμών Υλικών Κατασκευής Νέων Κτιρίων Κατοικιών, με έτος βάσης 2010=100,0, δημοσιεύονται από το Μάρτιο 2013 με πρώτο μήνα αναφοράς το Φεβρουάριο 2013. Η διάθεση των χρονοσειρών του δείκτη με το ίδιο έτος βάσης 2010, γίνεται, αναδρομικά, από τον Ιανουάριο του 2000.
<b>Παραπομπές</b>	Περισσότερες πληροφορίες σχετικά με τη μεθοδολογία κατάρτισης και υπολογισμού του δείκτη καθώς και στοιχεία χρονολογικών σειρών διατίθενται στην ιστοσελίδα της ΕΛ.ΣΤΑΤ. ( <a href="http://www.statistics.gr">www.statistics.gr</a> ).