



ΔΕΛΤΙΟ ΤΥΠΟΥ

ΔΕΙΚΤΕΣ ΚΥΚΛΟΥ ΕΡΓΑΣΙΩΝ ΣΤΟΝ ΤΟΜΕΑ ΤΩΝ ΑΥΤΟΚΙΝΗΤΩΝ: Γ' τρίμηνο 2015

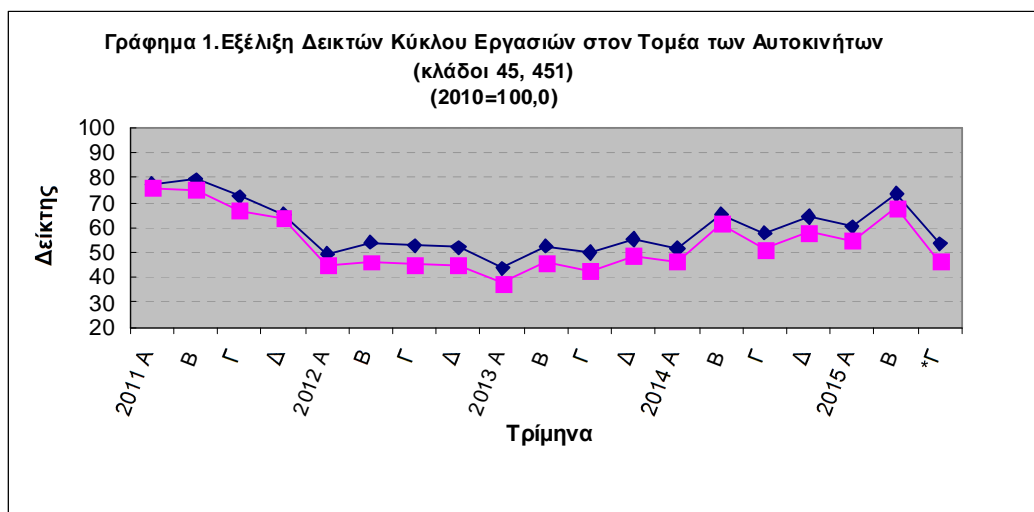
Η Ελληνική Στατιστική Αρχή ανακοινώνει τους δείκτες στον Τομέα των Αυτοκινήτων (κλάδοι οικονομικής δραστηριότητας της ταξινόμησης NACE Rev.2, 45 και 451), με έτος βάσης 2010=100,0, για το Γ' τρίμηνο 2015, η εξέλιξη των οποίων σύμφωνα με προσωρινά και διορθωμένα στοιχεία, ως προς τον αριθμό εργασίμων ημερών τυπικού τριμήνου ίσης χρονικής διάρκειας, έχει ως εξής:

- Ο Δείκτης Κύκλου Εργασιών στον **κλάδο 45** της Στατιστικής Ταξινόμησης Οικονομικών Δραστηριοτήτων που περιλαμβάνει χονδρικό και λιανικό εμπόριο και επισκευή μηχανοκίνητων οχημάτων και μοτοσικλετών του Γ' τριμήνου 2015 σε σύγκριση με τον αντίστοιχο δείκτη του Γ' τριμήνου 2014, παρουσίασε μείωση κατά 7,1% και σε σύγκριση με τον αντίστοιχο δείκτη του Β' τριμήνου 2015 παρουσίασε μείωση κατά 26,8%.
- Ο Δείκτης Κύκλου Εργασιών στον **κλάδο 451** της Στατιστικής Ταξινόμησης Οικονομικών Δραστηριοτήτων που περιλαμβάνει την πώληση μηχανοκίνητων οχημάτων, του Γ' τριμήνου 2015, σε σύγκριση με τον αντίστοιχο δείκτη του Γ' τριμήνου 2014, παρουσίασε μείωση κατά 9,7% και σε σύγκριση με τον αντίστοιχο δείκτη του Β' τριμήνου 2015, παρουσίασε μείωση κατά 31,6%.

Οι ανωτέρω δείκτες, διορθωμένοι ως προς την επίδραση εποχικών γεγονότων (π.χ έναρξη σχολικής περιόδου, εορτές, τουριστική περίοδος κ.λ.π) παρουσιάζουν την ακόλουθη εξέλιξη:

- Ο Εποχικά Διορθωμένος Δείκτης Κύκλου Εργασιών στον **κλάδο 45** του Γ' τριμήνου 2015 σε σύγκριση με τον αντίστοιχο δείκτη του Γ' τριμήνου 2014, παρουσίασε μείωση κατά 3,4% και σε σύγκριση με τον αντίστοιχο δείκτη του Β' τριμήνου 2015 παρουσίασε μείωση κατά 6,3%.
- Ο Εποχικά Διορθωμένος Δείκτης Κύκλου Εργασιών στον **κλάδο 451** του Γ' τριμήνου 2015, σε σύγκριση με τον αντίστοιχο δείκτη του Γ' τριμήνου 2014, παρουσίασε μείωση κατά 5,7% και σε σύγκριση με τον αντίστοιχο δείκτη του Β' τριμήνου 2015, παρουσίασε μείωση κατά 6,8%.

Επισημαίνεται ότι ο Δείκτης Κύκλου Εργασιών στον κλάδο 45 του Β' τριμήνου 2015, ο οποίος ανακοινώθηκε ως προσωρινός στο προηγούμενο Δελτίο Τύπου, λόγω νέων στοιχείων έχει αναθεωρηθεί από 73,6 σε 73,4 ενώ ο αντίστοιχος δείκτης του κλάδου 451 από 68,0 σε 67,8. Ως εκ τούτου, οι ετήσιες μεταβολές τους αναθεωρήθηκαν από 12,7% σε 12,4% και από 10,4% σε 10,1% αντίστοιχα.



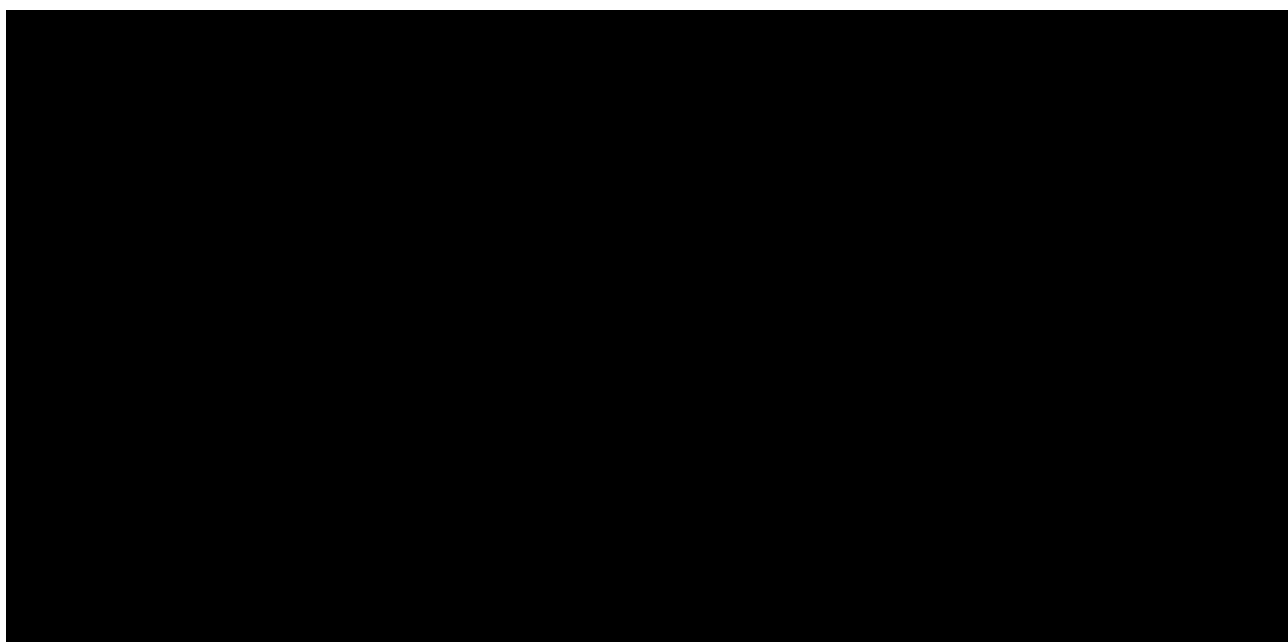
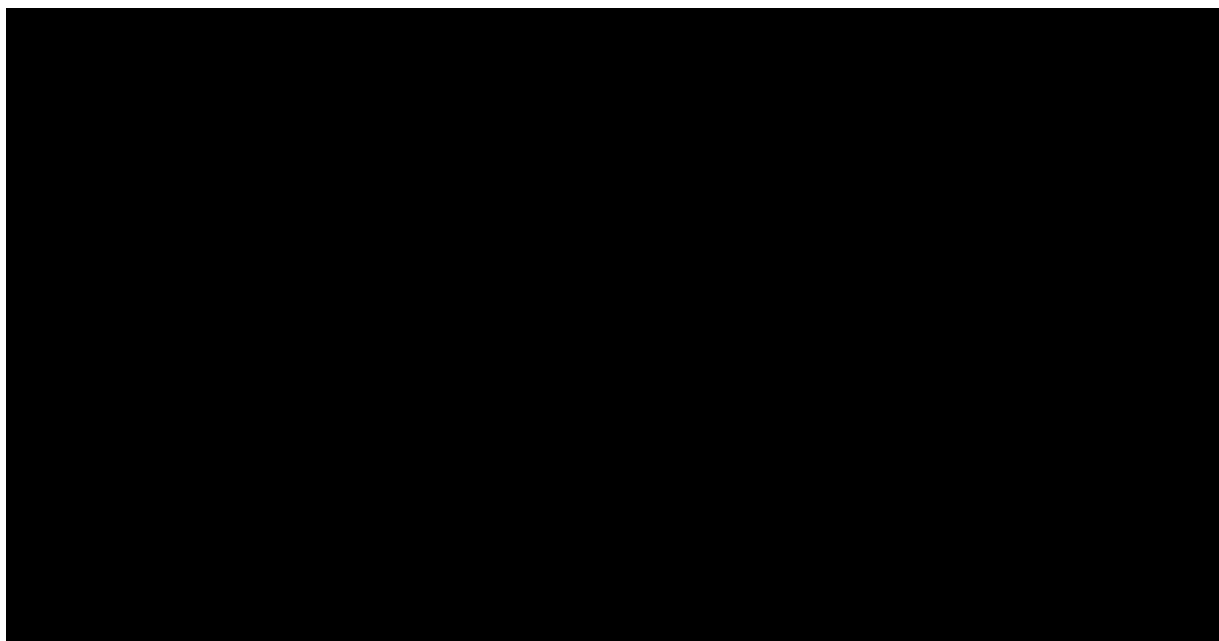
Πληροφορίες:

Δ/ση Οικονομικών
και
Βραχυχρόνιων
Δεικτών

Τμήμα Δεικτών
Λιανικών Πωλήσεων
Fax: 213 1352729
ret.sal@statistics.gr
Ιωαν. Νικολαΐδης
Τηλ: 2131352127
i.nikolaidis@statistics.gr
Αικ. Μερτίκα
Τηλ: 213 1352717
a.mertika@statistics.gr

Η χρονοσειρά των αναθεωρημένων δεικτών δημοσιεύεται στην ιστοσελίδα της ΕΛΣΤΑΤ:
[http://www.statistics.gr/el/statistics/-/publication/DKT45/-](http://www.statistics.gr/el/statistics/-/publication/DKT45/)

Τα γραφήματα 2 και 3 εμφανίζουν την εξέλιξη των εποχικά και μη εποχικά διορθωμένων δεικτών κύκλου εργασιών στους κλάδους 45 και 451 στον Τομέα των Αυτοκινήτων.



Διευκρινίζεται ότι οι χρονοσειρές των εποχικά διορθωμένων δεικτών επανυπολογίζονται κάθε φορά που προστίθεται μια νέα παρατήρηση. Ως εκ τούτου, οι εποχικά διορθωμένες σειρές διαφέρουν από τις αντίστοιχες που δημοσιεύτηκαν στο προηγούμενο Δελτίο Τύπου.

Πίνακας 1: Εξέλιξη Δεικτών Κύκλου Εργασιών στον Τομέα των Αυτοκινήτων (κλάδοι 45, 451)

(διορθωμένα στοιχεία, ως προς τον αριθμό εργασίμων ημερών τυπικού τριμήνου ίσης χρονικής διάρκειας)

Έτος βάσης: 2010=100,0

Έτος-Τρίμηνο	Κλάδος 45 ⁽¹⁾			Κλάδος 451 ⁽²⁾		
	Δείκτης	Ετήσια μεταβολή (%)	Τριμηνιαία μεταβολή (%)	Δείκτης	Ετήσια μεταβολή (%)	Τριμηνιαία μεταβολή (%)
2011 A	77,2	-40,5	-0,5	76,0	-45,6	4,6
B	79,3	-30,9	2,6	75,2	-35,1	-1,0
Γ	72,5	-6,7	-8,5	66,9	-6,5	-11,1
Δ	65,1	-16,2	-10,3	63,9	-12,0	-4,4
<i>Μέσος ετήσιος</i>	<i>73,5</i>	<i>-26,5</i>		<i>70,5</i>	<i>-29,5</i>	
2012 A	49,4	-36,0	-24,1	45,0	-40,8	-29,7
B	53,9	-32,0	9,0	46,2	-38,6	2,7
Γ	52,6	-27,4	-2,3	45,2	-32,4	-2,1
Δ	52,0	-20,1	-1,3	44,8	-29,9	-0,9
<i>Μέσος ετήσιος</i>	<i>52,0</i>	<i>-29,3</i>		<i>45,3</i>	<i>-35,8</i>	
2013 A	43,6	-11,7	-16,0	37,7	-16,2	-15,8
B	52,6	-2,3	20,6	45,9	-0,7	21,7
Γ	50,0	-5,0	-5,0	42,9	-5,2	-6,5
Δ	55,2	6,3	10,4	48,6	8,4	13,3
<i>Μέσος ετήσιος</i>	<i>50,4</i>	<i>-3,1</i>		<i>43,8</i>	<i>-3,3</i>	
2014 A	51,6	18,3	-6,5	46,3	22,9	-4,5
B	65,3	24,1	26,6	61,6	34,2	33,0
Γ	57,8	15,6	-11,5	51,4	19,8	-16,6
Δ	64,3	16,5	11,2	57,9	19,1	12,6
<i>Μέσος ετήσιος</i>	<i>59,8</i>	<i>18,7</i>		<i>54,3</i>	<i>24,0</i>	
2015 A	60,4	17,1	-6,1	54,6	17,9	-5,7
B	73,4	12,4	21,5	67,8	10,1	24,2
*Γ	53,7	-7,1	-26,8	46,4	-9,7	-31,6

*Προσωρινά στοιχεία

⁽¹⁾ Χονδρικό και λιανικό εμπόριο, επισκευή μηχανοκίνητων οχημάτων και μοτοσικλετών

⁽²⁾ Πώληση μηχανοκίνητων οχημάτων

**Πίνακας 2: Εξέλιξη Εποχικά Διορθωμένων Δεικτών Κύκλου Εργασιών στον Τομέα των Αυτοκινήτων
(κλάδοι 45, 451)**

(διορθωμένα στοιχεία, ως προς τον αριθμό εργασιμων ημερών τυπικού τριμήνου ίσης χρονικής διάρκειας)

Έτος βάσης: 2010=100,0

Έτος-Τρίμηνο	Κλάδος 45 ⁽¹⁾			Κλάδος 451 ⁽²⁾		
	Δείκτης	Ετήσια μεταβολή (%)	Τριμηνιαία μεταβολή (%)	Δείκτης	Ετήσια μεταβολή (%)	Τριμηνιαία μεταβολή (%)
2011 A	80,4	-39,0	2,2	74,9	-45,4	0,0
B	76,6	-33,6	-4,7	73,4	-37,3	-2,0
Γ	69,9	-9,2	-8,7	67,8	-6,9	-7,6
Δ	63,9	-18,7	-8,6	64,7	-13,7	-4,7
<i>Μέσος ετήσιος</i>	<i>72,7</i>	<i>-27,8</i>		<i>70,2</i>	<i>-30,2</i>	
2012 A	55,6	-30,8	-12,9	47,6	-36,5	-26,4
B	52,5	-31,5	-5,7	44,6	-39,2	-6,2
Γ	51,2	-26,9	-2,5	45,0	-33,6	0,9
Δ	49,5	-22,6	-3,2	43,5	-32,7	-3,3
<i>Μέσος ετήσιος</i>	<i>52,2</i>	<i>-28,2</i>		<i>45,2</i>	<i>-35,6</i>	
2013 A	48,9	-12,1	-1,2	41,6	-12,5	-4,4
B	49,8	-5,1	1,8	43,1	-3,4	3,5
Γ	51,0	-0,3	2,4	44,6	-1,0	3,4
Δ	53,5	8,1	5,0	47,4	9,0	6,4
<i>Μέσος ετήσιος</i>	<i>50,8</i>	<i>-2,7</i>		<i>44,2</i>	<i>-2,2</i>	
2014 A	56,3	15,1	5,1	50,5	21,3	6,4
B	59,1	18,6	5,0	54,1	25,5	7,1
Γ	62,0	21,6	5,0	56,5	26,8	4,5
Δ	63,4	18,5	2,2	57,7	21,6	2,1
<i>Μέσος ετήσιος</i>	<i>60,2</i>	<i>18,5</i>		<i>54,7</i>	<i>23,8</i>	
2015 A	63,7	13,2	0,4	57,7	14,3	0,0
B	63,9	8,2	0,3	57,2	5,8	-0,8
*Γ	59,9	-3,4	-6,3	53,3	-5,7	-6,8

* Προσωρινά στοιχεία

⁽¹⁾ Χονδρικό και λιανικό εμπόριο, επισκευή μηχανοκίνητων οχημάτων και μοτοσικλετών

⁽²⁾ Πώληση μηχανοκίνητων οχημάτων

ΜΕΘΟΔΟΛΟΓΙΚΕΣ ΣΗΜΕΙΩΣΕΙΣ

Γενικά	Οι Δείκτες Κύκλου Εργασιών στον Τομέα των Αυτοκινήτων, είναι τριμηνιαίοι δείκτες, οι οποίοι ανακοινώθηκαν για πρώτη φορά το 2006, με έτος βάσης το 2005=100,0.
Σκοπός του δείκτη – Χρησιμοποιούμενοι ορισμοί	Σκοπός των δεικτών είναι η μέτρηση της δραστηριότητας των ερευνώμενων τομέων στην αγορά σε όρους αξίας. Ο κύκλος εργασιών υπολογίζεται χωρίς το ΦΠΑ και περιλαμβάνει τα συνολικά ποσά που έχει τιμολογήσει η επιχείρηση στη διάρκεια της περιόδου αναφοράς (τριμήνου), και τα οποία αντιστοιχούν σε πωλήσεις αγαθών ή υπηρεσιών που παρασχέθηκαν σε τρίτους.
Νομικό πλαίσιο	Οι Δείκτες Κύκλου Εργασιών στον τομέα των Αυτοκινήτων καταρτίζονται στο πλαίσιο εφαρμογής του Κανονισμού (ΕΚ) του Συμβουλίου αριθ.1165/98 "περί βραχυπρόθεσμων στατιστικών" και των απαιτήσεων του Κανονισμού (ΕΚ) του Κοινοβουλίου και του Συμβουλίου 1158/05 που τροποποιεί και συμπληρώνει τον αρχικό Κανονισμό 1165/98. Επίσης, οι εν λόγω δείκτες καταρτίζονται στο πλαίσιο εφαρμογής του Κανονισμού (ΕΚ) αριθμ.1893/2006 του Ευρωπαϊκού Κοινοβουλίου και του Συμβουλίου, για την καθιέρωση της ταξινόμησης NACE Rev.2.
Περίοδος αναφοράς	Τρίμηνο.
Έτος βάσης	2010=100,0.
Αναθεώρηση	Η αναθεώρηση των Δεικτών Κύκλου Εργασιών στον τομέα των Αυτοκινήτων γίνεται στο πλαίσιο εφαρμογής του Κανονισμού 1165/98 του Συμβουλίου, σύμφωνα με τον οποίο οι βραχυχρόνιοι δείκτες αναθεωρούνται κάθε πέντε (5) χρόνια, με έτος βάσης που λήγει σε 0 ή 5. Σκοπός της αναθεώρησης είναι η προσαρμογή των δεικτών στις νεότερες εξελίξεις της διάρθρωσης του τομέα των αυτοκινήτων. Στην τελευταία κατάρτιση των δεικτών αυτών ο κλάδος της «λιανικής πώλησης καυσίμων και λιπαντικών αυτοκινήτων» δεν συμπεριλαμβάνεται στον τομέα των αυτοκινήτων, λόγω της ένταξής του στον τομέα του λιανικού εμπορίου, σύμφωνα με τη στατιστική ταξινόμηση NACE Rev.2.
Στατιστική ταξινόμηση	Χρησιμοποιείται η στατιστική ταξινόμηση οικονομικών δραστηριοτήτων NACE Rev. 2, της Eurostat (Κανονισμός 1893/2006).
Γεωγραφική κάλυψη	Το σύνολο της Χώρας, με στοιχεία από 46 Περιφερειακές Ενότητες.
Κάλυψη κλάδων οικονομικών δραστηριοτήτων	Οι δείκτες καλύπτουν τον κλάδο 45 «Εμπόριο, συντήρηση και επισκευή αυτοκινήτων και μοτοσυκλετών, και εμπόριο συναφών ανταλλακτικών και εξαρτημάτων» και τον κλάδο 451 «Εμπόριο αυτοκινήτων», της στατιστικής ταξινόμησης της Eurostat, NACE Rev. 2.
Διενεργούμενη έρευνα	Στην έρευνα για την κατάρτιση των δεικτών περιλαμβάνονται 2012 επιχειρήσεις, με ετήσιο (2010) κύκλο εργασιών ίσο ή μεγαλύτερο των 300.000 Ευρώ, από τις οποίες επελέγη και ερευνάται αντιπροσωπευτικό δείγμα μεγέθους 319 επιχειρήσεων σε όλη τη χώρα.
Εποχική διόρθωση	Εποχική διόρθωση είναι η διαδικασία απαλοιφής της επίδρασης της εποχικότητας στη χρονοσειρά δεδομένων για τη βελτίωση της συγκρισιμότητας μεταξύ των περιόδων αναφοράς των δεδομένων. Η εποχική διόρθωση πραγματοποιείται με την εφαρμογή της μεθόδου TRAMO-SEAT και με τη χρήση του λογισμικού JDemetra+ 2.0.0. Η χρονοσειρά των εποχικά διορθωμένων δεικτών <i>επανυπολογίζεται</i> κάθε φορά που προστίθεται μια νέα παρατήρηση.
Υπολογισμός των δεικτών	Ο υπολογισμός των δεικτών γίνεται με την εφαρμογή της μεθόδου της αλύσωσης. Η αναγωγή των δεικτών σε τυπικό τρίμηνο επιτυγχάνεται πολλαπλασιάζοντας τις εκτιμηθείσες αξίες κύκλου εργασιών με ειδικό διορθωτικό συντελεστή, που προκύπτει με τη διαίρεση του μέσου τριμηνιαίου αριθμού εργασιμών ημερών τρέχοντος έτους δια του αριθμού των κανονικών εργασιμών ημερών του ερευνώμενου τριμήνου.
Καταρτιζόμενες σειρές δεικτών	Οι χρονοσειρές των νέων Δεικτών Κύκλου Εργασιών στον Τομέα των Αυτοκινήτων καταρτίζονται για το διψήφιο κλάδο 45 και για τον τριψήφιο κλάδο 451 της ταξινόμησης NACE Rev.2.
Δημοσίευση στοιχείων	Τα στοιχεία των νέων Δεικτών Κύκλου Εργασιών στον τομέα των Αυτοκινήτων, με βάση το έτος 2010=100,0, δημοσιεύονται από το Α' τρίμηνο 2014, <u>με αναδρομικά στοιχεία</u> , από το Α' τρίμηνο 2000.
Παραπομπές	Περισσότερες πληροφορίες σχετικά με τη μεθοδολογία κατάρτισης και υπολογισμού των Δεικτών Κύκλου Εργασιών στον τομέα των Αυτοκινήτων, καθώς και στοιχεία χρονολογικών σειρών των δεικτών αυτών, διατίθενται στην ιστοσελίδα της ΕΛΣΤΑΤ http://www.statistics.gr/home