



ΔΕΛΤΙΟ ΤΥΠΟΥ

ΔΕΙΚΤΗΣ ΚΥΚΛΟΥ ΕΡΓΑΣΙΩΝ ΣΤΟ ΧΟΝΔΡΙΚΟ ΕΜΠΟΡΙΟ : Α΄ τρίμηνο 2015

Η Ελληνική Στατιστική Αρχή ανακοινώνει το Δείκτη Κύκλου Εργασιών στο Χονδρικό Εμπόριο, με έτος βάσης 2010=100,0 για το Α΄ τρίμηνο 2015, η εξέλιξη του οποίου σύμφωνα με προσωρινά και διορθωμένα στοιχεία, ως προς τον αριθμό εργασίμων ημερών τυπικού τριμήνου ίσης χρονικής διάρκειας, έχει ως εξής:

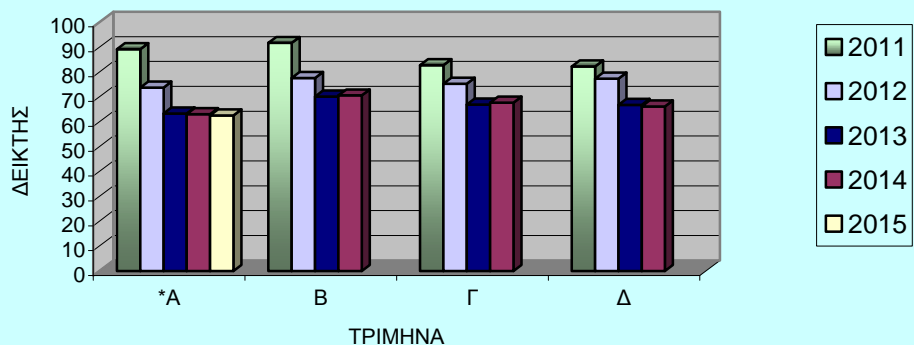
Ο Δείκτης Κύκλου Εργασιών στο Χονδρικό Εμπόριο του Α΄ τριμήνου 2015, σε σύγκριση με τον αντίστοιχο Δείκτη του Α΄ τριμήνου 2014, παρουσίασε μείωση κατά 1,0%. Ο Δείκτης Κύκλου Εργασιών στο Χονδρικό Εμπόριο του Α΄ τριμήνου 2015, σε σύγκριση με το Δείκτη του Δ΄ τριμήνου 2014, παρουσίασε μείωση κατά 5,6%.

Ο ανωτέρω δείκτης, διορθωμένος ως προς την επίδραση εποχικών γεγονότων (π.χ έναρξη σχολικής περιόδου, εορτές, τουριστική περίοδος κ.λ.π) παρουσιάζει την ακόλουθη εξέλιξη:

Ο Εποχικά Διορθωμένος Δείκτης Κύκλου Εργασιών στο Χονδρικό Εμπόριο του Α΄ τριμήνου 2015, σε σύγκριση με τον αντίστοιχο Δείκτη του Α΄ τριμήνου 2014, παρουσίασε μείωση κατά 1,7 %. Ο Εποχικά Διορθωμένος Δείκτης Κύκλου Εργασιών στο Χονδρικό Εμπόριο του Α΄ τριμήνου 2015, σε σύγκριση με το Δείκτη του Δ΄ τριμήνου 2014, παρουσίασε αύξηση κατά 0,3 %.

Επισημαίνεται ότι ο Δείκτης Κύκλου Εργασιών στο Χονδρικό Εμπόριο του Δ΄ τριμήνου 2014, ο οποίος ανακοινώθηκε ως προσωρινός στο προηγούμενο Δελτίο Τύπου, λόγω νέων στοιχείων, έχει αναθεωρηθεί από 66,3 σε 66,2 και η ετήσια μεταβολή του από -0,7% σε -0,9%.

Γράφημα 1. Εξέλιξη του Δείκτη Κύκλου Εργασιών στο Χονδρικό Εμπόριο (2010=100,0)



Πληροφορίες:

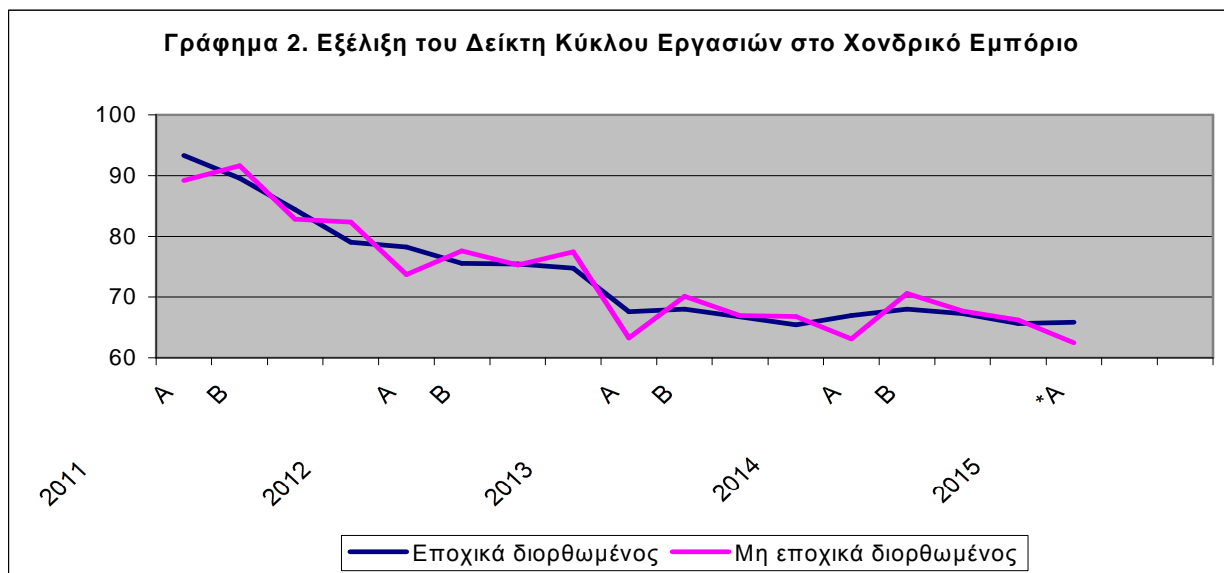
Δ/νση Οικονομικών και
Βραχυχρόνιων Δεικτών
Τμήμα Δεικτών Λιανικών
Πωλήσεων
Fax: 213 1352729
ret.sal@statistics.gr

Ι.Νικολαΐδης
Τηλ :213 1352127
i.nikolaidis@statistics.gr
Αικ.Μερτίκα
Τηλ: 213 1352717
a.mertika@statistics.gr

Η χρονοσειρά του δείκτη δημοσιεύεται στην ιστοσελίδα της ΕΛΣΤΑΤ:

http://www.statistics.gr/portal/page/portal/ESYE/PAGE-themes?p_param=A0508

Το γράφημα 2 εμφανίζει την εξέλιξη του εποχικά και μη εποχικά διορθωμένου δείκτη κύκλου εργασιών στο Χονδρικό Εμπόριο.



* προσωρινά στοιχεία

Διευκρινίζεται ότι η χρονοσειρά του εποχικά διορθωμένου δείκτη θα επανυπολογίζεται κάθε φορά που προστίθεται μια νέα παρατήρηση. Ως εκ τούτου, η εποχικά διορθωμένη σειρά θα διαφέρει από την αντίστοιχη που θα δημοσιεύεται σε επόμενα Δελτία Τύπου.

Πίνακας 1: Εξέλιξη Δείκτη Κύκλου Εργασιών στο Χονδρικό Εμπόριο
 (διορθωμένα στοιχεία, ως προς τον αριθμό εργασίμων ημερών τυπικού τριμήνου ίσης χρονικής διάρκειας)

Έτος βάσης: 2010=100,0			
Έτος- Τρίμηνο	Δείκτης	Ετήσια μεταβολή (%)	Τριμηνιαία μεταβολή (%)
2011 A	89,2	-13,3	-13,8
B	91,7	-9,9	2,7
Γ	82,8	-9,7	-9,6
Δ	82,3	-20,5	-0,6
<i>Μέσος ετήσιος</i>	86,5	-13,5	
2012 A	73,7	-17,4	-10,4
B	77,6	-15,3	5,3
Γ	75,3	-9,1	-3,0
Δ	77,4	-5,9	2,9
<i>Μέσος ετήσιος</i>	76,0	-12,1	
2013 A	63,3	-14,2	-18,3
B	70,1	-9,6	10,8
Γ	66,9	-11,1	-4,6
Δ	66,8	-13,8	-0,2
<i>Μέσος ετήσιος</i>	66,8	-12,1	
2014 A	63,1	-0,3	-5,5
B	70,6	0,7	11,9
Γ	67,7	1,2	-4,1
Δ	66,2	-0,9	-2,2
<i>Μέσος ετήσιος</i>	66,9	0,1	
2015 *A	62,5	-1,0	-5,6

* προσωρινά στοιχεία

Πίνακας 2: Εξέλιξη του Εποχικά Διορθωμένου Δείκτη Κύκλου Εργασιών στο Χονδρικό Εμπόριο
(διορθωμένα στοιχεία, ως προς τον αριθμό εργασίμων ημερών τυπικού τριμήνου ίσης χρονικής διάρκειας)

Έτος βάσης 2010=100,0

Έτος-Τρίμηνο	Εποχικά Διορθωμένος Δείκτης	Ετήσια μεταβολή (%)	Τριμηνιαία μεταβολή (%)
2011 A	93,3	-13,6	-5,3
B	89,6	-10,5	-4,0
Γ	84,4	-10,5	-5,8
Δ	79,0	-19,8	-6,4
<i>Μέσος ετήσιος</i>	<i>86,6</i>	<i>-13,6</i>	
2012 A	78,2	-16,2	-1,0
B	75,6	-15,6	-3,4
Γ	75,5	-10,6	-0,1
Δ	74,7	-5,4	-1,0
<i>Μέσος ετήσιος</i>	<i>76,0</i>	<i>-12,2</i>	
2013 A	67,6	-13,6	-9,6
B	68,0	-10,0	0,6
Γ	66,7	-11,6	-1,8
Δ	65,4	-12,4	-1,9
<i>Μέσος ετήσιος</i>	<i>66,9</i>	<i>-11,9</i>	
2014 A	67,0	-0,8	2,4
B	68,0	0,0	1,5
Γ	67,3	0,8	-1,1
Δ	65,7	0,3	-2,4
<i>Μέσος ετήσιος</i>	<i>67,0</i>	<i>0,1</i>	
2015 *A	65,9	-1,7	0,3

* προσωρινά στοιχεία

ΜΕΘΟΔΟΛΟΓΙΚΕΣ ΣΗΜΕΙΩΣΕΙΣ

Γενικά	Ο Δείκτης Κύκλου Εργασιών στο Χονδρικό Εμπόριο, είναι ένας τριμηνιαίος δείκτης, ο οποίος ανακοινώθηκε για πρώτη φορά το 2006, με έτος βάσης το έτος 2005=100,0.
Σκοπός του δείκτη – Χρησιμοποιούμενοι ορισμοί	Σκοπός του δείκτη είναι η μέτρηση της δραστηριότητας του τομέα του χονδρικού εμπορίου στην αγορά σε όρους αξίας. Ο κύκλος εργασιών υπολογίζεται χωρίς το ΦΠΑ και περιλαμβάνει τα συνολικά ποσά που έχει τιμολογήσει η επιχείρηση στη διάρκεια της περιόδου αναφοράς(τριμήνου), και τα οποία αντιστοιχούν σε πωλήσεις αγαθών ή υπηρεσιών που παρασχέθηκαν σε τρίτους.
Νομικό πλαίσιο	Ο Δείκτης Κύκλου Εργασιών στο Χονδρικό Εμπόριο καταρτίζεται στο πλαίσιο εφαρμογής του Κανονισμού (ΕΚ) του Συμβουλίου αριθ.1165/98 "περί βραχυπρόθεσμων στατιστικών" και των απαιτήσεων του Κανονισμού (ΕΚ) του Κοινοβουλίου και του Συμβουλίου 1158/05 που τροποποιεί και συμπληρώνει τον αρχικό Κανονισμό 1165/98. Επίσης, ο εν λόγω δείκτης καταρτίζεται στο πλαίσιο εφαρμογής του Κανονισμού (ΕΚ) αριθμ.1893/2006 του Ευρωπαϊκού Κοινοβουλίου και του Συμβουλίου, για την καθιέρωση της νέας ταξινόμησης NACE Rev.2.
Περίοδος αναφοράς	Τρίμηνο.
Έτος βάσης	2010=100,0.
Αναθεώρηση	Η αναθεώρηση του Δείκτη Κύκλου Εργασιών στο Χονδρικό Εμπόριο γίνεται στο πλαίσιο εφαρμογής του Κανονισμού 1165/98 του Συμβουλίου, σύμφωνα με τον οποίο οι βραχυχρόνιοι δείκτες αναθεωρούνται κάθε πέντε (5) χρόνια, με έτος βάσης που λήγει σε 0 ή 5. Σκοπός της αναθεώρησης είναι η προσαρμογή του δείκτη στις νεότερες εξελίξεις της διάρθρωσης του χονδρικού εμπορίου.
Στατιστική ταξινόμηση	Χρησιμοποιείται η στατιστική ταξινόμηση οικονομικών δραστηριοτήτων NACE Rev. 2, της Eurostat (Κανονισμός 1893/2006).
Γεωγραφική κάλυψη	Το σύνολο της Χώρας, με στοιχεία από 46 Νομούς.
Κάλυψη κλάδων οικονομικών δραστηριοτήτων	Ο δείκτης καλύπτει τον κλάδο 46 «Χονδρικό εμπόριο και εμπόριο με προμήθεια», της νέας στατιστικής ταξινόμησης της Eurostat, NACE Rev. 2.
Διενεργούμενη έρευνα	Στην έρευνα για την κατάρτιση του δείκτη περιλαμβάνονται 19.932 επιχειρήσεις χονδρικού εμπορίου, με ετήσιο (2010) κύκλο εργασιών ίσο ή μεγαλύτερο των 300.000 Ευρώ, από τις οποίες επελέγη και ερευνάται αντιπροσωπευτικό δείγμα μεγέθους 478 επιχειρήσεων σε όλη τη χώρα.
Υπολογισμός του δείκτη	Ο υπολογισμός του δείκτη γίνεται με την εφαρμογή της μεθόδου της αλύσωσης. Η αναγωγή του δείκτη σε τυπικό τρίμηνο επιτυγχάνεται πολλαπλασιάζοντας τις εκτιμηθείσες αξίες κύκλου εργασιών με ειδικό διορθωτικό συντελεστή, που προκύπτει με τη διαίρεση του μέσου τριμηνιαίου αριθμού εργασίμων ημερών τρέχοντος έτους δια του αριθμού των κανονικών εργασίμων ημερών του ερευνώμενου τριμήνου.
Εποχική Διόρθωση	Εποχική διόρθωση είναι η διαδικασία απαλοιφής της επίδρασης της εποχικότητας στη χρονοσειρά δεδομένων για τη βελτίωση της συγκρισιμότητας μεταξύ των περιόδων αναφοράς των δεδομένων. Η εποχική διόρθωση πραγματοποιείται με την εφαρμογή της μεθόδου TRAMO-SEAT και με τη χρήση του λογισμικού JDemetra+ 2.0.0. Η χρονοσειρά του εποχικά διορθωμένου δείκτη <i>επανυπολογίζεται</i> κάθε φορά που προστίθεται μια νέα παρατήρηση.
Καταρτιζόμενες σειρές δεικτών	Καταρτίζονται χρονοσειρές από το 2000 με έτος βάσης 2010=100,0.
Δημοσίευση στοιχείων	Τα στοιχεία του Δείκτη Κύκλου Εργασιών στο Χονδρικό Εμπόριο, με βάση το έτος 2010=100,0, δημοσιεύονται από το Α΄ τρίμηνο 2014, <u>με αναδρομικά στοιχεία</u> , από το Α΄ τρίμηνο 2000.
Παραπομπές	Περισσότερες πληροφορίες σχετικά με τη μεθοδολογία κατάρτισης και υπολογισμού του Δείκτη Κύκλου Εργασιών στο Χονδρικό Εμπόριο, καθώς και στοιχεία χρονολογικών σειρών του δείκτη αυτού, διατίθενται στην ιστοσελίδα της ΕΛ.ΣΤΑΤ (www.statistics.gr).