



## ΔΕΛΤΙΟ ΤΥΠΟΥ

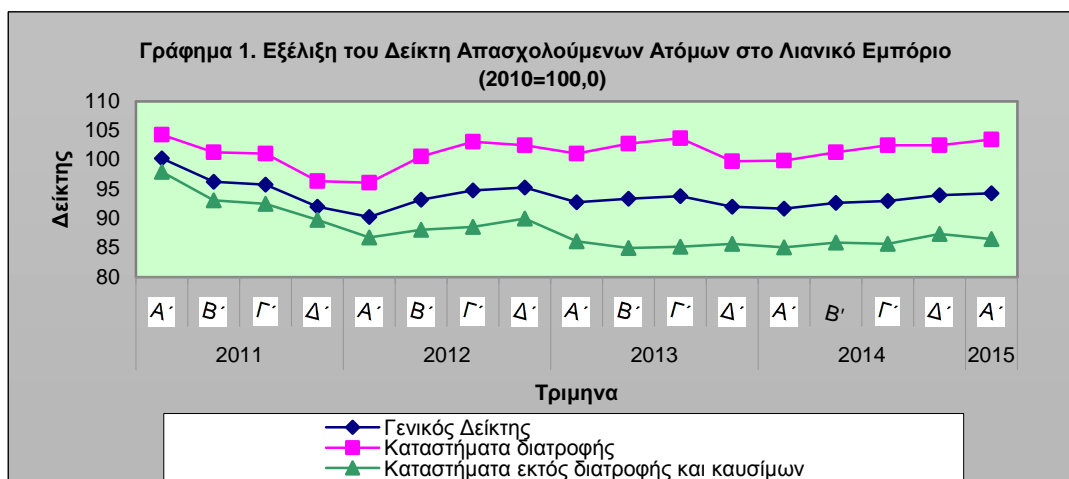
### ΔΕΙΚΤΗΣ ΑΠΑΣΧΟΛΟΥΜΕΝΩΝ ΑΤΟΜΩΝ ΣΤΟ ΛΙΑΝΙΚΟ ΕΜΠΟΡΙΟ : Α' τρίμηνο 2015

Η εξέλιξη του Δείκτη Απασχολούμενων Ατόμων στο Λιανικό Εμπόριο, με έτος βάσης 2010=100,0 για το Α' τρίμηνο 2015 έχει ως εξής:

- Ο Γενικός Δείκτης Απασχολούμενων Ατόμων στο Λιανικό Εμπόριο του Α' τριμήνου 2015, σε σύγκριση με τον αντίστοιχο δείκτη του Α' τριμήνου 2014, παρουσίασε αύξηση κατά 2,8%. Ειδικότερα, ο δείκτης της ομάδας καταστημάτων ειδών διατροφής παρουσίασε αύξηση κατά 3,6%, ενώ ο δείκτης της ομάδας καταστημάτων ειδών εκτός διατροφής και καυσίμων παρουσίασε αύξηση κατά 1,6%.
- Ο Γενικός Δείκτης Απασχολούμενων Ατόμων στο Λιανικό Εμπόριο, του Α' τριμήνου 2015, σε σύγκριση με τον αντίστοιχο δείκτη του Δ' τριμήνου 2014, παρουσίασε αύξηση κατά 0,3%. Ειδικότερα, ο δείκτης της ομάδας καταστημάτων ειδών διατροφής παρουσίασε αύξηση κατά 1,0%, ενώ ο δείκτης της ομάδας καταστημάτων ειδών εκτός διατροφής και καυσίμων παρουσίασε μείωση κατά 1,0%.

Οι ανωτέρω δείκτες, διορθωμένοι ως προς την επίδραση εποχικών γεγονότων (π.χ έναρξη σχολικής περιόδου, εορτές, τουριστική περίοδος κ.λ.π) παρουσιάζουν την ακόλουθη εξέλιξη:

- Ο Εποχικά Διορθωμένος Γενικός Δείκτης Απασχολούμενων Ατόμων στο Λιανικό Εμπόριο του Α' τριμήνου 2015, σε σύγκριση με τον αντίστοιχο δείκτη του Α' τριμήνου 2014, παρουσίασε κατά αύξηση κατά 2,7 %. Ειδικότερα, στον τομέα της ομάδας καταστημάτων ειδών διατροφής παρουσίασε αύξηση κατά 3,6%, ενώ ο δείκτης της ομάδας καταστημάτων ειδών εκτός διατροφής και καυσίμων παρουσίασε αύξηση κατά 1,5%.
- Ο Εποχικά Διορθωμένος Γενικός Δείκτης Απασχολούμενων Ατόμων στο Λιανικό Εμπόριο, του Α' τριμήνου 2015, σε σύγκριση με τον αντίστοιχο δείκτη του Δ' τριμήνου 2014, παρουσίασε αύξηση κατά 1,0%. Ειδικότερα, ο δείκτης της ομάδας καταστημάτων ειδών διατροφής παρουσίασε αύξηση κατά 1,5%, ενώ ο δείκτης της ομάδας καταστημάτων ειδών εκτός διατροφής και καυσίμων έμεινε αμετάβλητος.



Πληροφορίες:

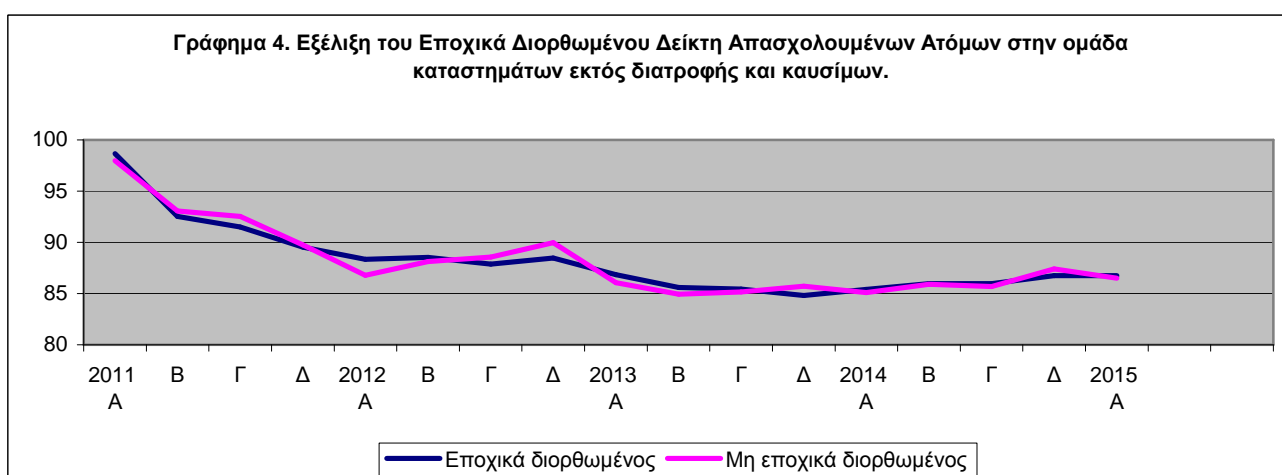
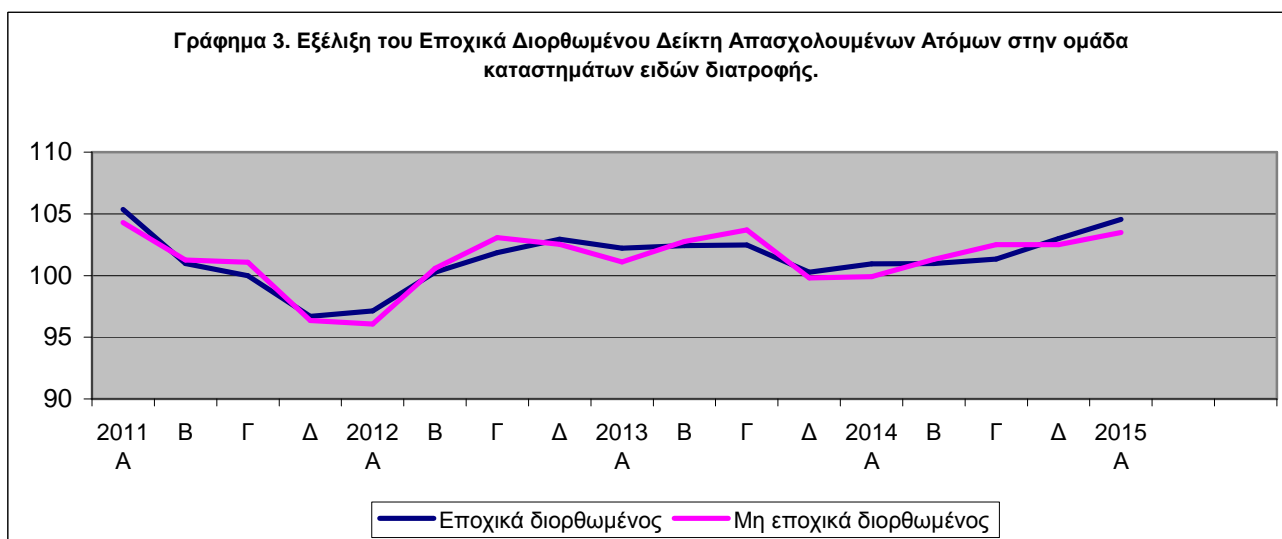
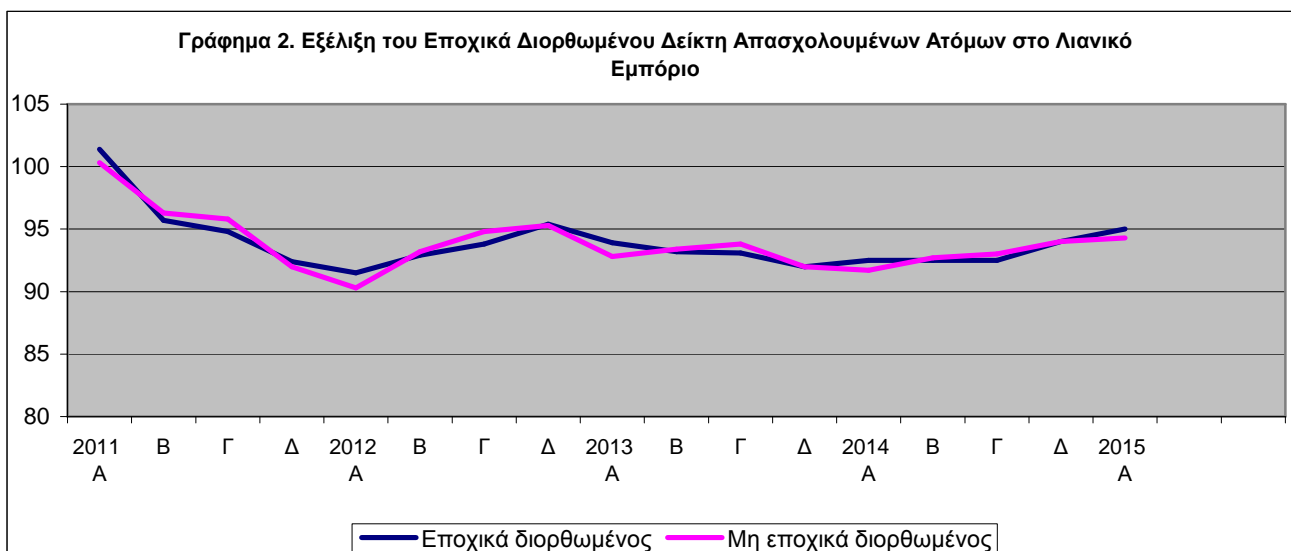
Δ/ση Οικονομικών  
και  
Βραχυχρόνιων  
Δεικτών

Τμήμα Δεικτών Λιανικών  
Πωλήσεων  
Fax: 213 1352729  
[ret.sal@statistics.gr](mailto:ret.sal@statistics.gr)

Ι. Νικολαΐδης  
Τηλ: 2131352127  
Αικ.Μερτίκα  
Τηλ: 213 1352717

Η χρονοσειρά των αναθεωρημένων δεικτών δημοσιεύεται στην ιστοσελίδα της ΕΛΣΤΑΤ:  
[http://www.statistics.gr/portal/page/portal/ESYE/PAGE-themes?p\\_param=A0508](http://www.statistics.gr/portal/page/portal/ESYE/PAGE-themes?p_param=A0508)

Τα γραφήματα 2,3 και 4 εμφανίζουν την εξέλιξη του εποχικά και μη εποχικά διορθωμένου Γενικού Δείκτη Απασχολούμενων Ατόμων στο Λιανικό Εμπόριο, του δείκτη στην ομάδα καταστημάτων ειδών διατροφής και του δείκτη στην ομάδα καταστημάτων ειδών εκτός διατροφής και καυσίμων, αντίστοιχα.



Διευκρινίζεται ότι οι χρονοσειρές των εποχικά διορθωμένων δεικτών θα επανυπολογίζονται κάθε φορά που προστίθεται μια νέα παρατήρηση. Ως εκ τούτου, οι εποχικά διορθωμένες σειρές θα διαφέρουν από τις αντίστοιχες που θα δημοσιεύονται σε επόμενα Δελτία Τύπου.

**Πίνακας 1. Ετήσιες μεταβολές Δείκτη Απασχολούμενων Ατόμων στο Λιανικό Εμπόριο.**

**Έτος βάσης : 2010=100,0**

Έτος Τρίμηνο	Γενικός Δείκτης	Γενικός Δείκτης (εκτός των απασχολούμενων στον κλάδο καυσίμων αυτοκινήτων)		Δείκτης απασχολούμενων στην ομάδα καταστημάτων ειδών διατροφής		Δείκτης απασχολούμενων στην ομάδα καταστημάτων ειδών εκτός διατροφής και καυσίμων			
		Δείκτης	Ετήσια μεταβολή %	Δείκτης	Ετήσια μεταβολή %	Δείκτης	Ετήσια μεταβολή %	Δείκτης	Ετήσια μεταβολή %
2011	A	100,3	-2,8	101,1	-2,0	104,3	3,0	98,0	-6,8
	B	96,3	-5,0	97,2	-4,2	101,3	0,1	93,1	-8,4
	Γ	95,8	-3,8	96,8	-2,5	101,1	0,9	92,5	-6,0
	Δ	92,0	-3,9	93,1	-3,2	96,4	-1,1	89,8	-5,4
	<i>Μέσος ετήσιος</i>	<i>96,1</i>	<i>-3,9</i>	<i>97,1</i>	<i>-2,9</i>	<i>100,7</i>	<i>0,7</i>	<i>93,3</i>	<i>-6,7</i>
2012	A	90,3	-10,0	91,5	-9,6	96,1	-7,9	86,8	-11,4
	B	93,2	-3,2	94,4	-2,8	100,6	-0,7	88,1	-5,3
	Γ	94,8	-1,0	95,9	-1,0	103,1	2,0	88,6	-4,3
	Δ	95,3	3,6	96,3	3,5	102,5	6,4	90,0	0,3
	<i>Μέσος ετήσιος</i>	<i>93,4</i>	<i>-2,8</i>	<i>94,5</i>	<i>-2,6</i>	<i>100,6</i>	<i>-0,2</i>	<i>88,4</i>	<i>-5,3</i>
2013	A	92,8	2,8	93,7	2,4	101,1	5,2	86,1	-0,8
	B	93,4	0,2	94,0	-0,4	102,8	2,2	85,0	-3,6
	Γ	93,8	-1,1	94,6	-1,3	103,7	0,6	85,2	-3,8
	Δ	92,0	-3,5	92,8	-3,6	99,8	-2,6	85,7	-4,8
	<i>Μέσος ετήσιος</i>	<i>93,0</i>	<i>-0,4</i>	<i>93,8</i>	<i>-0,8</i>	<i>101,8</i>	<i>1,3</i>	<i>85,5</i>	<i>-3,3</i>
2014	A	91,7	-1,2	92,6	-1,2	99,9	-1,2	85,1	-1,1
	B	92,7	-0,8	93,6	-0,4	101,3	-1,4	85,9	1,1
	Γ	93,0	-0,9	94,0	-0,6	102,5	-1,2	85,7	0,6
	Δ	94,0	2,2	95,0	2,4	102,5	2,7	87,4	2,0
	<i>Μέσος ετήσιος</i>	<i>92,8</i>	<i>-0,2</i>	<i>93,8</i>	<i>0,0</i>	<i>101,6</i>	<i>-0,2</i>	<i>86,0</i>	<i>0,6</i>
2015	A	94,3	2,8	94,9	2,5	103,5	3,6	86,5	1,6

**Πίνακας 2. Τριμηνιαίες μεταβολές Δείκτη Απασχολουμένων Ατόμων στο Λιανικό Εμπόριο.**

**Έτος βάσης : 2010=100,0**

Έτος Τρίμηνο	Γενικός Δείκτης		Γενικός Δείκτης (εκτός των απασχολουμένων στον κλάδο καυσίμων αυτοκινήτων)		Δείκτης απασχολουμένων στην ομάδα καταστημάτων ειδών διατροφής		Δείκτης απασχολουμένων στην ομάδα καταστημάτων ειδών εκτός διατροφής και καυσίμων		
	Δείκτης	Τριμηνιαία μεταβολή %	Δείκτης	Τριμηνιαία μεταβολή %	Δείκτης	Τριμηνιαία μεταβολή %	Δείκτης	Τριμηνιαία μεταβολή %	
2011	A	100,3	4,8	101,1	5,2	104,3	7,1	98,0	3,3
	B	96,3	-4,1	97,2	-3,9	101,3	-2,9	93,1	-5,0
	Γ	95,8	-0,4	96,8	-0,4	101,1	-0,2	92,5	-0,6
	Δ	92,0	-4,0	93,1	-3,9	96,4	-4,7	89,8	-3,0
Μέσος ετήσιος		96,1		97,1		100,7		93,3	
2012	A	90,3	-1,9	91,5	-1,7	96,1	-0,3	86,8	-3,3
	B	93,2	3,3	94,4	3,2	100,6	4,7	88,1	1,5
	Γ	94,8	1,7	95,9	1,6	103,1	2,5	88,6	0,5
	Δ	95,3	0,5	96,3	0,4	102,5	-0,5	90,0	1,6
Μέσος ετήσιος		93,4		94,5		100,6		88,4	
2013	A	92,8	-2,6	93,7	-2,7	101,1	-1,4	86,1	-4,4
	B	93,4	0,6	94,0	0,3	102,8	1,6	85,0	-1,3
	Γ	93,8	0,4	94,6	0,6	103,7	0,9	85,2	0,3
	Δ	92,0	-1,9	92,8	-1,9	99,8	-3,7	85,7	0,6
Μέσος ετήσιος		93,0		93,8		101,8		85,5	
2014	A	91,7	-0,3	92,6	-0,3	99,9	0,1	85,1	-0,7
	B	92,7	1,1	93,6	1,1	101,3	1,4	85,9	0,9
	Γ	93,0	0,3	94,0	0,4	102,5	1,2	85,7	-0,2
	Δ	94,0	1,1	95,0	1,1	102,5	0,0	87,4	2,0
Μέσος ετήσιος		92,8		93,8		101,6		86,0	
2015	A	94,3	0,3	94,9	-0,1	103,5	1,0	86,5	-1,0

**Πίνακας 3. Ετήσιες μεταβολές Εποχικά Διορθωμένου Δείκτη Απασχολούμενων Ατόμων στο Λιανικό Εμπόριο.**

Έτος βάσης : 2010=100,0

Έτος Τρίμηνο	Γενικός Δείκτης		Γενικός Δείκτης (εκτός των απασχολούμενων στον κλάδο καυσίμων αυτοκινήτων)		Δείκτης απασχολούμενων στην ομάδα καταστημάτων ειδών διατροφής		Δείκτης απασχολούμενων στην ομάδα καταστημάτων εκτός διατροφής και καυσίμων		
	Δείκτης	Ετήσια μεταβολή %	Δείκτης	Ετήσια μεταβολή %	Δείκτης	Ετήσια μεταβολή %	Δείκτης	Ετήσια μεταβολή %	
2011	A	101,4	-2,5	102,1	-1,3	105,4	3,1	98,7	-5,3
	B	95,7	-5,1	96,0	-4,7	101,0	0,0	92,5	-8,7
	Γ	94,8	-4,1	95,4	-3,4	100,0	0,7	91,5	-6,8
	Δ	92,4	-4,1	93,7	-3,6	96,7	-0,9	89,5	-6,4
<i>Μέσος ετήσιος</i>		<i>96,1</i>	<i>-3,9</i>	<i>96,8</i>	<i>-3,2</i>	<i>100,8</i>	<i>0,7</i>	<i>93,1</i>	<i>-6,8</i>
2012	A	91,5	-9,8	93,3	-8,6	97,1	-7,8	88,3	-10,5
	B	92,9	-3,0	94,2	-1,9	100,3	-0,7	88,5	-4,3
	Γ	93,8	-1,0	94,6	-0,9	101,9	1,9	87,9	-4,0
	Δ	95,4	3,2	95,8	2,2	102,9	6,5	88,5	-1,2
<i>Μέσος ετήσιος</i>		<i>93,4</i>	<i>-2,8</i>	<i>94,5</i>	<i>-2,4</i>	<i>100,5</i>	<i>-0,2</i>	<i>88,3</i>	<i>-5,1</i>
2013	A	93,9	2,6	94,7	1,6	102,2	5,2	86,8	-1,7
	B	93,2	0,3	94,1	-0,1	102,4	2,2	85,6	-3,3
	Γ	93,1	-0,8	94,1	-0,5	102,5	0,6	85,4	-2,8
	Δ	92,0	-3,5	92,8	-3,2	100,3	-2,6	84,8	-4,1
<i>Μέσος ετήσιος</i>		<i>93,0</i>	<i>-0,4</i>	<i>93,9</i>	<i>-0,6</i>	<i>101,8</i>	<i>1,3</i>	<i>85,7</i>	<i>-3,0</i>
2014	A	92,5	-1,4	93,2	-1,6	101,0	-1,2	85,4	-1,6
	B	92,5	-0,7	93,6	-0,5	101,0	-1,4	86,0	0,5
	Γ	92,5	-0,6	93,8	-0,3	101,3	-1,1	86,0	0,6
	Δ	94,0	2,2	94,8	2,2	103,0	2,7	86,8	2,3
<i>Μέσος ετήσιος</i>		<i>92,9</i>	<i>-0,2</i>	<i>93,8</i>	<i>-0,1</i>	<i>101,6</i>	<i>-0,3</i>	<i>86,0</i>	<i>0,4</i>
2015	A	95,0	2,7	95,1	2,0	104,5	3,6	86,7	1,5

**Πίνακας 4. Τριμηνιαίες μεταβολές Εποχικά Διορθωμένου Δείκτη Απασχολομένων Ατόμων στο Λιανικό Εμπόριο.**

**Έτος βάσης : 2010=100,0**

Έτος Τρίμηνο	Γενικός Δείκτης	Γενικός Δείκτης (εκτός των απασχολομένων στον κλάδο καυσίμων αυτοκινήτων)		Δείκτης απασχολομένων στην ομάδα καταστημάτων ειδών διατροφής		Δείκτης απασχολομένων στην ομάδα καταστημάτων ειδών εκτός διατροφής και καυσίμων			
		Δείκτης	Τριμηνιαία μεταβολή %	Δείκτης	Τριμηνιαία μεταβολή %	Δείκτης	Τριμηνιαία μεταβολή %	Δείκτης	Τριμηνιαία μεταβολή %
2011	A	101,4	5,3	102,1	5,1	105,4	7,9	98,7	3,1
	B	95,7	-5,7	96,0	-5,9	101,0	-4,2	92,5	-6,2
	Γ	94,8	-0,9	95,4	-0,7	100,0	-1,0	91,5	-1,1
	Δ	92,4	-2,6	93,7	-1,8	96,7	-3,3	89,5	-2,1
Μέσος ετήσιος		96,1		96,8		100,8		93,1	
2012	A	91,5	-1,0	93,3	-0,5	97,1	0,5	88,3	-1,3
	B	92,9	1,5	94,2	1,0	100,3	3,2	88,5	0,2
	Γ	93,8	1,1	94,6	0,4	101,9	1,6	87,9	-0,7
	Δ	95,4	1,6	95,8	1,3	102,9	1,1	88,5	0,7
Μέσος ετήσιος		93,4		94,5		100,5		88,3	
2013	A	93,9	-1,5	94,7	-1,1	102,2	-0,7	86,8	-1,8
	B	93,2	-0,8	94,1	-0,7	102,4	0,2	85,6	-1,4
	Γ	93,1	-0,1	94,1	-0,1	102,5	0,0	85,4	-0,2
	Δ	92,0	-1,1	92,8	-1,4	100,3	-2,1	84,8	-0,7
Μέσος ετήσιος		93,0		93,9		101,8		85,7	
2014	A	92,5	0,6	93,2	0,5	101,0	0,7	85,4	0,7
	B	92,5	-0,1	93,6	0,4	101,0	0,0	86,0	0,7
	Γ	92,5	0,0	93,8	0,2	101,3	0,4	86,0	0,0
	Δ	94,0	1,7	94,8	1,1	103,0	1,6	86,8	0,9
Μέσος ετήσιος		92,9		93,8		101,6		86,0	
2015	A	95,0	1,0	95,1	0,3	104,5	1,5	86,7	0,0

## ΜΕΘΟΔΟΛΟΓΙΚΕΣ ΣΗΜΕΙΩΣΕΙΣ

<b>Γενικά</b>	Ο Δείκτης Απασχολουμένων Ατόμων στο Λιανικό Εμπόριο είναι ένας τριμηνιαίος δείκτης, ο οποίος ανακοινώθηκε στην Ελλάδα για πρώτη φορά το 2004, με έτος βάσης το 2000=100,0 και με αναδρομικά στοιχεία από το Α' τρίμηνο 2000.
<b>Σκοπός του δείκτη – Χρησιμοποιούμενοι ορισμοί</b>	Σκοπός του δείκτη είναι η μέτρηση της μεταβολής των απασχολούμενων ατόμων στο λιανικό εμπόριο, ανά τρίμηνο. Στην κατάρτιση του δείκτη περιλαμβάνεται ο συνολικός αριθμός των ατόμων που εργάζονται στην επιχείρηση, ανεξάρτητα από την ιδιότητα (ιδιοκτήτες, συνέταιροι και μέλη των οικογενειών τους) και την ειδικότητά τους (διευθυντές, πωλητές, βοηθητικό προσωπικό) και ανεξάρτητα αν εργάζονται προσωρινά ή εποχικά, με πλήρη ή μερική απασχόληση, με αμοιβή ή χωρίς αμοιβή.
<b>Νομικό πλαίσιο</b>	Ο Δείκτης Απασχολουμένων Ατόμων στο Λιανικό Εμπόριο καταρτίζεται στο πλαίσιο εφαρμογής του Κανονισμού (ΕΚ) του Συμβουλίου αριθ.1165/98 "περί βραχυπρόθεσμων στατιστικών". Επίσης, ο εν λόγω δείκτης καταρτίζεται στο πλαίσιο εφαρμογής του Κανονισμού (ΕΚ) αριθμ.1893/2006 του Ευρωπαϊκού Κοινοβουλίου και του Συμβουλίου, για την καθιέρωση της ταξινόμησης NACE Rev.2 και του Κανονισμού 329/2009.
<b>Περίοδος αναφοράς</b>	Τρίμηνο
<b>Έτος βάσης</b>	2010=100,0
<b>Αναθεώρηση</b>	Η τελευταία αναθεώρηση του δείκτη με το νέο έτος βάσης (2010=100,0) έγινε στο πλαίσιο εφαρμογής του Κανονισμού 1165/98 του Συμβουλίου, σύμφωνα με τον οποίο οι βραχυχρόνιοι δείκτες αναθεωρούνται κάθε πέντε (5) χρόνια, με έτος βάσης που λήγει σε 0 ή 5. Σκοπός της αναθεώρησης είναι η προσαρμογή του δείκτη στις νεότερες εξελίξεις της διάρθρωσης της απασχόλησης του λιανικού εμπορίου.
<b>Στατιστική ταξινόμηση</b>	Χρησιμοποιείται η στατιστική ταξινόμηση οικονομικών δραστηριοτήτων NACE Rev. 2, σύμφωνα με τον Κανονισμό 1893/2006 του Ευρωπαϊκού Κοινοβουλίου και του Συμβουλίου.
<b>Γεωγραφική κάλυψη</b>	Το σύνολο της Χώρας, με στοιχεία από 49 Νομούς.
<b>Κάλυψη κλάδων οικονομικών δραστηριοτήτων</b>	Ο δείκτης καλύπτει τους κλάδους οικονομικής δραστηριότητας, με κωδικούς από 47.11 έως και 47.99, της ταξινόμησης NACE Rev. 2.
<b>Διενεργούμενη έρευνα</b>	Για την κατάρτιση του Δείκτη Απασχολουμένων Ατόμων στο Λιανικό Εμπόριο (2010=100,0) χρησιμοποιείται ένα υπό-δείγμα από το υπάρχον δείγμα ερευνώμενων επιχειρήσεων του Δείκτη Κύκλου Εργασιών στο Λιανικό Εμπόριο (2010=100,0). Συγκεκριμένα, από τις 1607 επιχειρήσεις του δείγματος της έρευνας του Δείκτη Κύκλου Εργασιών στο Λιανικό Εμπόριο επιλέχθηκαν συνολικά 754 επιχειρήσεις και κάλυψαν όλα τα στρώματα της ανωτέρω έρευνας που προκύπτουν από τη διασταύρωση των 11 κατηγοριών ομαδοποιημένων κλάδων οικονομικής δραστηριότητας και της τάξης μεγέθους επιχειρήσεων.
<b>Εποχική Διόρθωση</b>	Εποχική διόρθωση είναι η διαδικασία απαλοιφής της επίδρασης της εποχικότητας στη χρονοσειρά δεδομένων για τη βελτίωση της συγκρισιμότητας μεταξύ των περιόδων αναφοράς των δεδομένων. Η εποχική διόρθωση πραγματοποιείται με την εφαρμογή της μεθόδου TRAMO-SEAT και με τη χρήση του λογισμικού JDemetra+ 2.0.0. Η χρονοσειρά του εποχικά διορθωμένου δείκτη επανυπολογίζεται κάθε φορά που προστίθεται μια νέα παρατήρηση.
<b>Υπολογισμός του δείκτη</b>	Ο Δείκτης Απασχολουμένων Ατόμων στο Λιανικό Εμπόριο υπολογίζεται με τη μέθοδο της αλύσωσης.
<b>Καταρτιζόμενες σειρές δεικτών</b>	Καταρτίζονται 4 σειρές δεικτών από το Α' τρίμηνο 2000 ως εξής: 1) Γενικός Δείκτης Απασχολουμένων Ατόμων στο Λιανικό Εμπόριο, 2) Γενικός Δείκτης εκτός των Απασχολούμενων Ατόμων στον κλάδο καυσίμων αυτοκινήτων, 3) Δείκτης Απασχολούμενων Ατόμων στα καταστήματα ειδών διατροφής και 4) Δείκτης Απασχολούμενων Ατόμων στα καταστήματα ειδών εκτός διατροφής και καυσίμων.
<b>Δημοσίευση στοιχείων</b>	Τα στοιχεία του Δείκτη Απασχολουμένων Ατόμων στο Λιανικό Εμπόριο, με βάση το έτος 2010=100,0, δημοσιεύονται από τον Ιούνιο 2014, με αναδρομικά στοιχεία, από το Α' τρίμηνο 2000.
<b>Παραπομπές</b>	Περισσότερες πληροφορίες σχετικά με τη μεθοδολογία κατάρτισης και υπολογισμού του Δείκτη Απασχολούμενων Ατόμων στο Λιανικό Εμπόριο, καθώς και στοιχεία χρονολογικών σειρών των δεικτών αυτών, διατίθενται στην ιστοσελίδα της ΕΛΣΤΑΤ <a href="http://www.statistics.gr/portal/page/portal/ESYE/PAGE-themes?p_param=A0508">http://www.statistics.gr/portal/page/portal/ESYE/PAGE-themes?p_param=A0508</a>

