



ΕΛΛΗΝΙΚΗ ΔΗΜΟΚΡΑΤΙΑ

ΥΠΟΥΡΓΕΙΟ ΟΙΚΟΝΟΜΙΑΣ & ΟΙΚΟΝΟΜΙΚΩΝ



ΓΕΝΙΚΗ ΓΡΑΜΜΑΤΕΙΑ
ΕΘΝΙΚΗΣ ΣΤΑΤΙΣΤΙΚΗΣ ΥΠΗΡΕΣΙΑΣ
ΤΗΣ ΕΛΛΑΔΟΣ

Πειραιάς, 15 Ιουνίου 2007

Δ Ε Λ Τ Ι Ο Τ Υ Π Ο Υ

ΔΕΙΚΤΗΣ ΑΠΑΣΧΟΛΟΥΜΕΝΩΝ ΑΤΟΜΩΝ ΣΤΟ ΛΙΑΝΙΚΟ ΕΜΠΟΡΙΟ^{1, 2, 3}

Α΄ ΤΡΙΜΗΝΟ 2007

Η Δ/ση Οικονομικών & Βραχυχρόνιων Δεικτών της Γενικής Γραμματείας Εθνικής Στατιστικής Υπηρεσίας της Ελλάδος ανακοινώνει ότι, η εξέλιξη του Δείκτη Απασχολούμενων Ατόμων στο Λιανικό Εμπόριο, με έτος βάσης 2000=100,0, για το Α΄ τρίμηνο 2007, έχει ως εξής:

- Ο Γενικός Δείκτης Απασχολούμενων Ατόμων του Α΄ τριμήνου 2007, σε σύγκριση με τον αντίστοιχο Δείκτη του Α΄ τριμήνου 2006, παρουσίασε αύξηση κατά 3,1%, έναντι αυξήσεως 0,5% που σημειώθηκε κατά την αντίστοιχη σύγκριση του έτους 2006 προς το 2005.
- Ο Γενικός Δείκτης Απασχολούμενων Ατόμων του Α΄ τριμήνου 2007, σε σύγκριση με τον αντίστοιχο Δείκτη του Δ΄ τριμήνου 2006, παρουσίασε μείωση κατά 2,1%, έναντι μείωσης 2,5% που σημειώθηκε κατά την αντίστοιχη σύγκριση του έτους 2006 προς το 2005.

Ανάλυση μεταβολών του Δείκτη Απασχολούμενων Ατόμων στο Λιανικό Εμπόριο

¹ Ο Δείκτης Απασχολούμενων Ατόμων στο Λιανικό Εμπόριο καταρτίζεται στο πλαίσιο εφαρμογής του Κανονισμού(ΕΚ) του Συμβουλίου 1165/98, " περί βραχυπρόθεσμων στατιστικών", καθώς και του Κανονισμού του Κοινοβουλίου και του Συμβουλίου, 1158/05, που τροποποιεί και συμπληρώνει τον αρχικό Κανονισμό 1165/98.

² Σκοπός του Δείκτη Απασχολούμενων Ατόμων στο Λιανικό Εμπόριο είναι η παρουσίαση της εξέλιξης της απασχόλησης στο λιανικό εμπόριο, ανά τρίμηνο.

³ Ο Δείκτης Απασχολούμενων Ατόμων στο Λιανικό Εμπόριο αναφέρεται στο σύνολο Χώρας και καλύπτει τους κλάδους 52.1-52.6 της στατιστικής ταξινόμησης NACE Rev.1. Στην κατάρτιση του δείκτη περιλαμβάνεται ο συνολικός αριθμός των ατόμων που εργάζονται στην επιχείρηση, ανεξάρτητα από την ιδιότητα και την ειδικότητά τους και ανεξάρτητα αν εργάζονται προσωρινά ή και εποχιακά, με πλήρη ή μερική απασχόληση και με αμοιβή ή χωρίς αμοιβή.

Η αύξηση κατά 3,1% του Γενικού Δείκτη Απασχολουμένων Ατόμων του Α' τριμήνου 2007, σε σύγκριση με τον αντίστοιχο Δείκτη του Α' τριμήνου 2006, προήλθε από τις παρακάτω αντίστοιχες μεταβολές των επιμέρους δεικτών, ως εξής:

- Ο Δείκτης της ομάδας Καταστημάτων Ειδών Διατροφής παρουσίασε αύξηση, κατά 6,7%
- Ο Δείκτης της ομάδας Καταστημάτων Ειδών εκτός Διατροφής παρουσίασε μείωση, κατά 0,8%

Η μείωση κατά 2,1% του Γενικού Δείκτη Απασχολουμένων Ατόμων του Α' τριμήνου 2007, σε σύγκριση με τον αντίστοιχο Δείκτη του Δ' τριμήνου 2006, προήλθε από τις παρακάτω αντίστοιχες μεταβολές των επιμέρους δεικτών, ως εξής:

- Ο Δείκτης της ομάδας Καταστημάτων Ειδών Διατροφής παρουσίασε μείωση, κατά 1,5%
- Ο Δείκτης της ομάδας Καταστημάτων Ειδών εκτός Διατροφής παρουσίασε μείωση, κατά 2,8%

Πίνακας 1
Ετήσιες μεταβολές Δείκτη Απασχολουμένων Ατόμων στο Λιανικό Εμπόριο
(2000=100,0)

Δείκτες	Α' τρίμηνο 2007	Α' τρίμηνο 2006	Α' τρίμηνο 2005	Μεταβολή (%) Α'τρ.07/Α'τρ.06	Μεταβολή(%) Α'τρ.06/Α'τρ.05
Γενικός Δείκτης	118,7	115,1	114,6	3,1	0,5
Δείκτης ομάδας καταστημάτων ειδών διατροφής	127,4	119,4	120,3	6,7	-0,8
Δείκτης ομάδας καταστημάτων ειδών εκτός διατροφής	108,4	109,3	107,3	-0,8	1,8

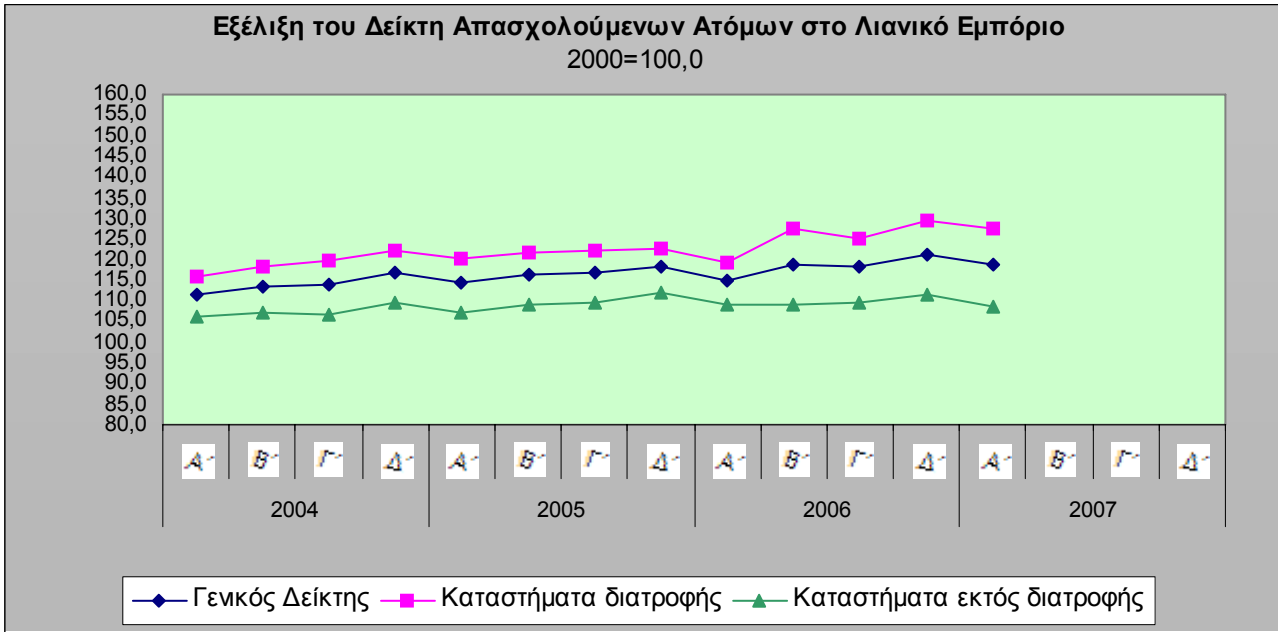
Πίνακας 2
Τριμηνιαίες μεταβολές Δείκτη Απασχολουμένων Ατόμων στο Λιανικό Εμπόριο
(2000=100,0)

Δείκτες	Α' τρίμηνο 2007	Δ' τρίμηνο 2006	Μεταβολή(%) Α'τρ.07/Δ'τρ.06	Α' τρίμηνο 2006	Δ' τρίμηνο 2005	Μεταβολή(%) Α'τρ.06/Δ'τρ.05
Γενικός Δείκτης	118,7	121,2	-2,1	115,1	118,1	-2,5
Δείκτης ομάδας καταστημάτων ειδών διατροφής	127,4	129,4	-1,5	119,4	122,7	-2,7
Δείκτης ομάδας καταστημάτων ειδών εκτός διατροφής	108,4	111,5	-2,8	109,3	111,8	-2,2

Πίνακας 3
Εξέλιξη Δείκτη Απασχολουμένων Ατόμων στο Λιανικό Εμπόριο,
κατά τα έτη 2001-2007 (Α΄ τρίμηνο)
(2000=100,0)

Έτος-Τρίμηνο	Γενικός δείκτης		Καταστήματα ειδών διατροφής		Καταστήματα ειδών εκτός διατροφής		
	Δείκτης	Ετήσια μεταβολή(%)	Δείκτης	Ετήσια μεταβολή (%)	Δείκτης	Ετήσια μεταβολή(%)	
2001	A	100,0	0,8	98,7	-1,7	101,6	4,0
	B	100,9	0,4	99,5	-2,7	102,8	3,6
	Γ	102,2	2,7	101,5	2,5	103,1	2,9
	Δ	104,0	3,2	103,3	4,4	104,8	1,8
	Μέσος ετήσιος	101,8	1,8	100,7	0,7	103,1	3,1
2002	A	104,6	4,6	105	6,3	104,1	2,4
	B	106,4	5,4	107,3	7,9	105,3	2,5
	Γ	107,8	5,5	109,7	8,1	105,5	2,3
	Δ	109,4	5,2	110,9	7,3	107,5	2,5
	Μέσος ετήσιος	107,0	5,2	108,2	7,4	105,6	2,4
2003	A	108,3	3,5	110,3	5,1	105,7	1,5
	B	108,5	1,9	111,5	3,9	104,6	-0,7
	Γ	109,8	1,8	112,6	2,7	106,2	0,7
	Δ	111,2	1,7	113,4	2,2	108,6	1,1
	Μέσος ετήσιος	109,4	2,2	112,0	3,5	106,3	0,7
2004	A	111,4	2,9	115,7	4,8	106,0	0,3
	B	113,4	4,6	118,5	6,2	107,0	2,2
	Γ	114,1	3,9	119,9	6,5	106,8	0,5
	Δ	116,7	4,9	122,2	7,8	109,7	1,0
	Μέσος ετήσιος	113,9	4,1	119,1	6,3	107,4	1,0
2005	A	114,6	2,8	120,3	4,0	107,3	1,3
	B	116,2	2,4	121,6	2,7	109,2	2,1
	Γ	116,8	2,4	122,4	2,1	109,7	2,7
	Δ	118,1	1,1	122,7	0,4	111,8	1,9
	Μέσος ετήσιος	116,4	2,2	121,8	2,3	109,5	2,0
2006	A	115,1	0,5	119,4	-0,8	109,3	1,8
	B	119,0	2,5	127,4	4,7	109,2	0,0
	Γ	118,1	1,1	125,2	2,3	109,5	-0,1
	Δ	121,2	2,6	129,4	5,4	111,5	-0,3
	Μέσος ετήσιος	118,4	1,7	125,4	2,9	109,9	0,3
2007	A	118,7	3,1	127,4	6,7	108,4	-0,8
	B						
	Γ						
	Δ						
	Μέσος ετήσιος						

ΔΙΑΓΡΑΜΜΑ



Αρμόδια : Ανδριάντα Δαφνή, Μπράιλα Παναγιώτα

Τηλέφωνο : 210 4852127, 210 4852717

Fax : 210 4852729

E-mail : andr Dafni@statistics.gr , ret.sal@statistics.gr