



ΕΛΛΗΝΙΚΗ ΔΗΜΟΚΡΑΤΙΑ

ΥΠΟΥΡΓΕΙΟ ΟΙΚΟΝΟΜΙΑΣ & ΟΙΚΟΝΟΜΙΚΩΝ



ΓΕΝΙΚΗ ΓΡΑΜΜΑΤΕΙΑ
ΕΘΝΙΚΗΣ ΣΤΑΤΙΣΤΙΚΗΣ ΥΠΗΡΕΣΙΑΣ
ΤΗΣ ΕΛΛΑΔΟΣ

Πειραιάς, 15 Μαρτίου 2007

Δ Ε Λ Τ Ι Ο Τ Υ Π Ο Υ

ΔΕΙΚΤΗΣ ΑΠΑΣΧΟΛΟΥΜΕΝΩΝ ΑΤΟΜΩΝ ΣΤΟ ΛΙΑΝΙΚΟ ΕΜΠΟΡΙΟ^{1, 2, 3}

Δ΄ ΤΡΙΜΗΝΟ 2006

Η Δ/ση Οικονομικών & Βραχυχρόνιων Δεικτών της Γενικής Γραμματείας Εθνικής Στατιστικής Υπηρεσίας της Ελλάδος ανακοινώνει ότι, η εξέλιξη του Δείκτη Απασχολούμενων Ατόμων στο Λιανικό Εμπόριο, με έτος βάσης 2000=100,0, για το Δ΄ τρίμηνο 2006, έχει ως εξής:

- Ο Γενικός Δείκτης Απασχολούμενων Ατόμων του Δ΄ τριμήνου 2006, σε σύγκριση με τον αντίστοιχο Δείκτη του Δ΄ τριμήνου 2005, παρουσίασε αύξηση κατά 2,6%, έναντι αυξήσεως 1,1% που σημειώθηκε κατά την αντίστοιχη σύγκριση του έτους 2005 προς το 2004.
- Ο Γενικός Δείκτης Απασχολούμενων Ατόμων του Δ΄ τριμήνου 2006, σε σύγκριση με τον αντίστοιχο Δείκτη του Γ΄ τριμήνου 2006, παρουσίασε αύξηση κατά 2,6%, έναντι αυξήσεως 1,1% που σημειώθηκε κατά την αντίστοιχη σύγκριση του προηγούμενου έτους.

Ανάλυση μεταβολών του Δείκτη Απασχολούμενων Ατόμων στο Λιανικό Εμπόριο

¹ Ο Δείκτης Απασχολούμενων Ατόμων στο Λιανικό Εμπόριο καταρτίζεται στο πλαίσιο εφαρμογής του Κανονισμού(ΕΚ) του Συμβουλίου 1165/98, " περί βραχυπρόθεσμων στατιστικών", καθώς και του Κανονισμού του Κοινοβουλίου και του Συμβουλίου, 1158/05, που τροποποιεί και συμπληρώνει τον αρχικό Κανονισμό 1165/98.

² Σκοπός του Δείκτη Απασχολούμενων Ατόμων στο Λιανικό Εμπόριο είναι η παρουσίαση της εξέλιξης της απασχόλησης στο λιανικό εμπόριο, ανά τρίμηνο.

³ Ο Δείκτης Απασχολούμενων Ατόμων στο Λιανικό Εμπόριο αναφέρεται στο σύνολο Χώρας και καλύπτει τους κλάδους 52.1-52.6 της στατιστικής ταξινόμησης NACE Rev.1. Στην κατάρτιση του δείκτη περιλαμβάνεται ο συνολικός αριθμός των ατόμων που εργάζονται στην επιχείρηση, ανεξάρτητα από την ιδιότητα και την ειδικότητά τους και ανεξάρτητα αν εργάζονται προσωρινά ή και εποχιακά, με πλήρη ή μερική απασχόληση και με αμοιβή ή χωρίς αμοιβή.

Η αύξηση κατά 2,6% του Γενικού Δείκτη Απασχολουμένων Ατόμων του Δ' τριμήνου 2006, σε σύγκριση με τον αντίστοιχο Δείκτη του Δ' τριμήνου 2005, προήλθε από τις παρακάτω αντίστοιχες μεταβολές των επιμέρους δεικτών, ως εξής:

- Ο Δείκτης της ομάδας Καταστημάτων Ειδών Διατροφής παρουσίασε αύξηση, κατά 5,4%
- Ο Δείκτης της ομάδας Καταστημάτων Ειδών εκτός Διατροφής παρουσίασε μείωση, κατά 0,3%

Η αύξηση κατά 2,6% του Γενικού Δείκτη Απασχολουμένων Ατόμων του Δ' τριμήνου 2006, σε σύγκριση με τον αντίστοιχο Δείκτη του Γ' τριμήνου 2006, προήλθε από τις παρακάτω αντίστοιχες μεταβολές των επιμέρους δεικτών, ως εξής:

- Ο Δείκτης της ομάδας Καταστημάτων Ειδών Διατροφής παρουσίασε αύξηση, κατά 3,4%
- Ο Δείκτης της ομάδας Καταστημάτων Ειδών εκτός Διατροφής παρουσίασε αύξηση, κατά 1,8%

Πίνακας 1
Ετήσιες μεταβολές Δείκτη Απασχολουμένων Ατόμων στο Λιανικό Εμπόριο
(2000=100,0)

Δείκτες	Δ' τρίμηνο 2006	Δ' τρίμηνο 2005	Δ' τρίμηνο 2004	Μεταβολή (%) Δ'τρ.06/Δ'τρ.05	Μεταβολή(%) Δ'τρ.05/Δ'τρ.04
Γενικός Δείκτης	121,2	118,1	116,7	2,6	1,1
Δείκτης ομάδας καταστημάτων ειδών διατροφής	129,4	122,7	122,2	5,4	0,4
Δείκτης ομάδας καταστημάτων ειδών εκτός διατροφής	111,5	111,8	109,7	-0,3	1,9

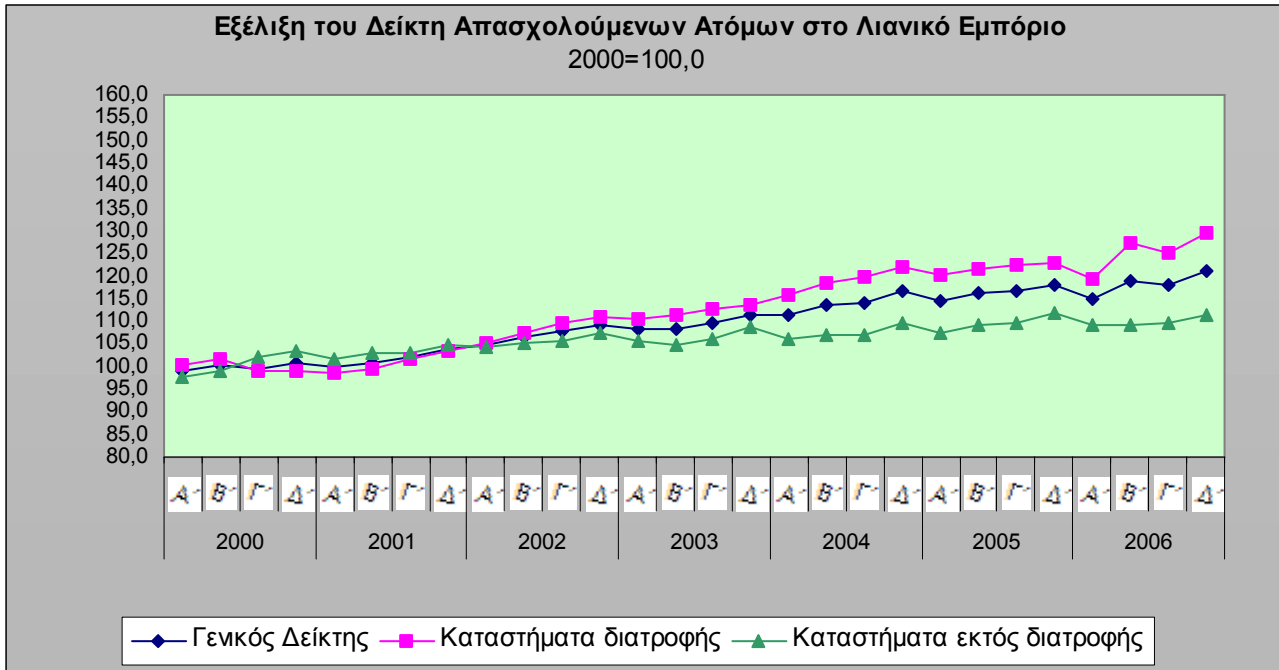
Πίνακας 2
Τριμηνιαίες μεταβολές Δείκτη Απασχολουμένων Ατόμων στο Λιανικό Εμπόριο
(2000=100,0)

Δείκτες	Δ' τρίμηνο 2006	Γ' τρίμηνο 2006	Μεταβολή(%) Δ'τρ.06/Γ'τρ.06	Δ' τρίμηνο 2005	Γ' τρίμηνο 2005	Μεταβολή(%) Δ'τρ.05/Γ'τρ.05
Γενικός Δείκτης	121,2	118,1	2,6	118,1	116,8	1,1
Δείκτης ομάδας καταστημάτων ειδών διατροφής	129,4	125,2	3,4	122,7	122,4	0,3
Δείκτης ομάδας καταστημάτων ειδών εκτός διατροφής	111,5	109,5	1,8	111,8	109,7	2,0

Πίνακας 3
Εξέλιξη Δείκτη Απασχολουμένων Ατόμων στο Λιανικό Εμπόριο,
κατά τα έτη 2000-2006 (Δ΄ τρίμηνο)
(2000=100,0)

Έτος-Τρίμηνο	Γενικός δείκτης		Καταστήματα ειδών διατροφής		Καταστήματα ειδών εκτός διατροφής		
	Δείκτης	Ετήσια μεταβολή(%)	Δείκτης	Ετήσια μεταβολή (%)	Δείκτης	Ετήσια μεταβολή(%)	
2000	A	99,2	-	100,5	-	97,7	-
	B	100,5	-	101,6	-	99,2	-
	Γ	99,5	-	99	-	100,2	-
	Δ	100,7	-	98,9	-	103	-
	Μέσος ετήσιος	100,0	-	100,0	-	100,0	-
2001	A	100,0	0,8	98,7	-1,7	101,6	4,0
	B	100,9	0,4	99,5	-2,7	102,8	3,6
	Γ	102,2	2,7	101,5	2,5	103,1	2,9
	Δ	104,0	3,2	103,3	4,4	104,8	1,8
	Μέσος ετήσιος	101,8	1,8	100,7	0,7	103,1	3,1
2002	A	104,6	4,6	105	6,3	104,1	2,4
	B	106,4	5,4	107,3	7,9	105,3	2,5
	Γ	107,8	5,5	109,7	8,1	105,5	2,3
	Δ	109,4	5,2	110,9	7,3	107,5	2,5
	Μέσος ετήσιος	107,0	5,2	108,2	7,4	105,6	2,4
2003	A	108,3	3,5	110,3	5,1	105,7	1,5
	B	108,5	1,9	111,5	3,9	104,6	-0,7
	Γ	109,8	1,8	112,6	2,7	106,2	0,7
	Δ	111,2	1,7	113,4	2,2	108,6	1,1
	Μέσος ετήσιος	109,4	2,2	112,0	3,5	106,3	0,7
2004	A	111,4	2,9	115,7	4,8	106,0	0,3
	B	113,4	4,6	118,5	6,2	107,0	2,2
	Γ	114,1	3,9	119,9	6,5	106,8	0,5
	Δ	116,7	4,9	122,2	7,8	109,7	1,0
	Μέσος ετήσιος	113,9	4,1	119,1	6,3	107,4	1,0
2005	A	114,6	2,8	120,3	4,0	107,3	1,3
	B	116,2	2,4	121,6	2,7	109,2	2,1
	Γ	116,8	2,4	122,4	2,1	109,7	2,7
	Δ	118,1	1,1	122,7	0,4	111,8	1,9
	Μέσος ετήσιος	116,4	2,2	121,8	2,3	109,5	2,0
2006	A	115,1	0,5	119,4	-0,8	109,3	1,8
	B	119,0	2,5	127,4	4,7	109,2	0,0
	Γ	118,1	1,1	125,2	2,3	109,5	-0,1
	Δ	121,2	2,6	129,4	5,4	111,5	-0,3
	Μέσος ετήσιος	118,4	1,7	125,4	2,9	109,9	0,3

ΔΙΑΓΡΑΜΜΑ



Αρμόδια : Ανδριάνα Δαφνή, Μπράιλα Παναγιώτα

Τηλέφωνο : 210 4852127, 210 4852717

Fax : 210 4852729

E-mail : andr Dafni@statistics.gr , ret.sal@statistics.gr