



ΔΕΛΤΙΟ ΤΥΠΟΥ

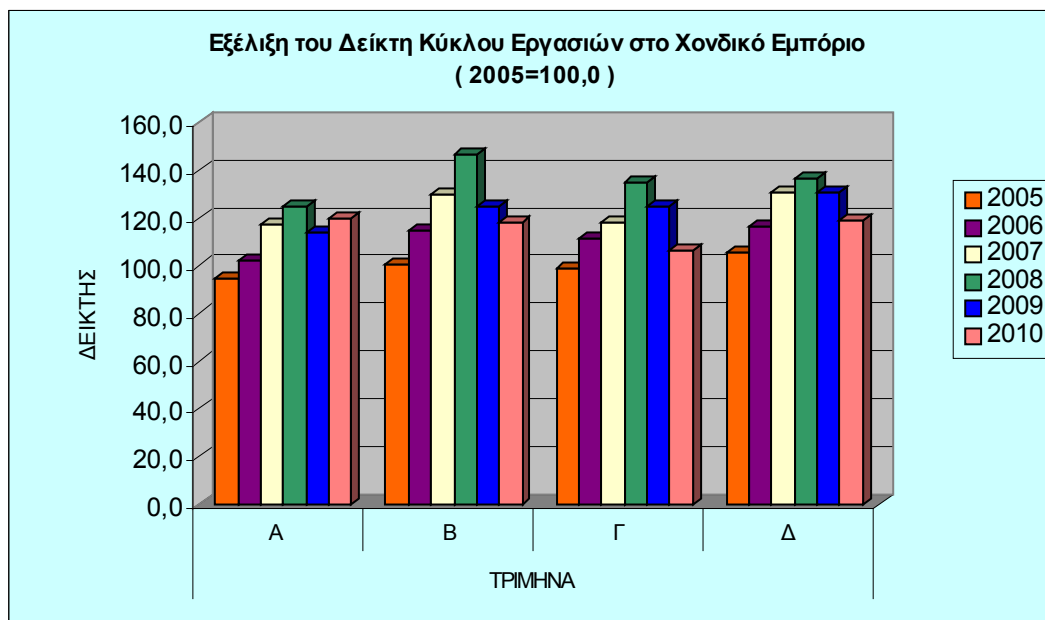
Ο Δείκτης Κύκλου Εργασιών στο Χονδρικό Εμπόριο μειώθηκε κατά 8,8% το Δ΄ τρίμηνο 2010, σε σύγκριση με το Δ΄ τρίμηνο 2009.

ΔΕΙΚΤΗΣ ΚΥΚΛΟΥ ΕΡΓΑΣΙΩΝ ΣΤΟ ΧΟΝΔΡΙΚΟ ΕΜΠΟΡΙΟ : Δ΄ τρίμηνο 2010

Η εξέλιξη του Δείκτη Κύκλου Εργασιών στο Χονδρικό Εμπόριο, με έτος βάσης 2005=100,0, για το Δ΄ τρίμηνο 2010, σύμφωνα με προσωρινά και διορθωμένα, ως προς τον πραγματικό αριθμό εργασίμων ημερών, στοιχεία, έχει ως εξής:

Ο Δείκτης Κύκλου Εργασιών στο Χονδρικό Εμπόριο του Δ΄ τριμήνου 2010, σε σύγκριση με τον αντίστοιχο Δείκτη του Δ΄ τριμήνου 2009, παρουσίασε μείωση κατά 8,8%, έναντι μείωσης 4,1% που σημειώθηκε κατά την αντίστοιχη σύγκριση του έτους 2009 προς το 2008.

Ο Δείκτης Κύκλου Εργασιών στο Χονδρικό Εμπόριο του Δ΄ τριμήνου 2010, σε σύγκριση με το Δείκτη του Γ΄ τριμήνου 2010, παρουσίασε αύξηση κατά 11,6%, έναντι αύξησης 4,5% που σημειώθηκε κατά την αντίστοιχη σύγκριση του έτους 2009.



Πληροφορίες:

Δ/ση Οικονομικών και
Βραχυχρόνιων
Δεικτών
Τμήμα Δεικτών
Λιανικών Πωλήσεων

Ανδριάνα Δαφνή
Τηλ: 213 1352717
Fax: 213 1352729
andrdafni@statistics.gr
ret.sal@statistics.gr

Πίνακας: Εξέλιξη Δείκτη Κύκλου Εργασιών στο Χονδρικό Εμπόριο
(διορθωμένα στοιχεία, ως προς τον πραγματικό αριθμό εργάσιμων ημερών)

Έτος βάσης: 2005=100,0			
Έτος- Τρίμηνο	Δείκτης	Ετήσια μεταβολή (%)	Τριμηνιαία μεταβολή (%)
2005 A	94,8		
B	100,5		6,0
Γ	98,7		-1,8
Δ	105,9		7,3
<i>Μέσος ετήσιος</i>	<i>100,0</i>		
2006 A	102,3	7,9	-3,4
B	115,1	14,5	12,5
Γ	111,6	13,1	-3,0
Δ	116,5	10,0	4,4
<i>Μέσος ετήσιος</i>	<i>111,4</i>	<i>11,4</i>	
2007 A	117,1	14,5	0,5
B	130,1	13,0	11,1
Γ	118,0	5,8	-9,3
Δ	131,1	12,5	11,1
<i>Μέσος ετήσιος</i>	<i>124,1</i>	<i>11,4</i>	
2008 A	125,2	6,9	-4,5
B	146,6	12,7	17,1
Γ	135,0	14,4	-7,9
Δ	136,4	4,0	1,0
<i>Μέσος ετήσιος</i>	<i>135,8</i>	<i>9,4</i>	
2009 A	114,0	-9,0	-16,4
B	124,8	-14,9	9,5
Γ	125,2	-7,3	0,3
Δ	130,8	-4,1	4,5
<i>Μέσος ετήσιος</i>	<i>123,7</i>	<i>-8,9</i>	
2010 A	119,9	5,2	-8,4
B	118,4	-5,1	-1,2
Γ	106,8	-14,7	-9,8
*Δ	119,2	-8,8	11,6
<i>Μέσος ετήσιος*</i>	<i>116,1</i>	<i>-6,2</i>	

*προσωρινά στοιχεία

ΜΕΘΟΔΟΛΟΓΙΚΕΣ ΣΗΜΕΙΩΣΕΙΣ

Γενικά	Ο Δείκτης Κύκλου Εργασιών στο Χονδρικό Εμπόριο, είναι ένας τριμηνιαίος δείκτης, ο οποίος ανακοινώθηκε για πρώτη φορά το 2006, με έτος βάσης το έτος 2005=100,0.
Σκοπός του δείκτη – Χρησιμοποιούμενοι ορισμοί	Σκοπός του δείκτη είναι η μέτρηση της δραστηριότητας του τομέα του χονδρικού εμπορίου στην αγορά σε όρους αξίας. Ο κύκλος εργασιών υπολογίζεται χωρίς το ΦΠΑ και περιλαμβάνει τα συνολικά ποσά που έχει τιμολογήσει η επιχείρηση στη διάρκεια της περιόδου αναφοράς(τριμήνου), και τα οποία αντιστοιχούν σε πωλήσεις αγαθών ή υπηρεσιών που παρασχέθηκαν σε τρίτους.
Νομικό πλαίσιο	Ο Δείκτης Κύκλου Εργασιών στο Χονδρικό Εμπόριο καταρτίζεται στο πλαίσιο εφαρμογής του Κανονισμού (ΕΚ) του Συμβουλίου αριθ.1165/98 "περί βραχυπρόθεσμων στατιστικών" και των απαιτήσεων του Κανονισμού (ΕΚ) του Κοινοβουλίου και του Συμβουλίου 1158/05 που τροποποιεί και συμπληρώνει τον αρχικό Κανονισμό 1165/98. Επίσης, ο εν λόγω δείκτης καταρτίζεται στο πλαίσιο εφαρμογής του Κανονισμού (ΕΚ) αριθμ.1893/2006 του Ευρωπαϊκού Κοινοβουλίου και του Συμβουλίου, για την καθιέρωση της νέας ταξινόμησης NACE Rev.2.
Περίοδος αναφοράς	Τρίμηνο.
Έτος βάσης	2005=100,0.
Αναθεώρηση	Η αναθεώρηση του Δείκτη Κύκλου Εργασιών στο Χονδρικό Εμπόριο γίνεται στο πλαίσιο εφαρμογής του Κανονισμού 1165/98 του Συμβουλίου, σύμφωνα με τον οποίο οι βραχυχρόνιοι δείκτες αναθεωρούνται κάθε πέντε (5) χρόνια, με έτος βάσης που λήγει σε 0 ή 5. Σκοπός της αναθεώρησης είναι η προσαρμογή του δείκτη στις νεότερες εξελίξεις της διάρθρωσης του χονδρικού εμπορίου.
Στατιστική ταξινόμηση	Χρησιμοποιείται η νέα στατιστική ταξινόμηση οικονομικών δραστηριοτήτων NACE Rev. 2, της Eurostat (Κανονισμός 1893/2006).
Γεωγραφική κάλυψη	Το σύνολο της Χώρας, με στοιχεία από 40 Νομούς.
Κάλυψη κλάδων οικονομικών δραστηριοτήτων	Ο δείκτης καλύπτει τον κλάδο 46 «Χονδρικό εμπόριο και εμπόριο με προμήθεια», της νέας στατιστικής ταξινόμησης της Eurostat, NACE Rev. 2.
Διενεργούμενη έρευνα	Στην έρευνα για την κατάρτιση του δείκτη περιλαμβάνονται 21.221 επιχειρήσεις χονδρικού εμπορίου, με ετήσιο (2005) κύκλο εργασιών ίσο ή μεγαλύτερο των 300.000 Ευρώ, από τις οποίες επελέγη και ερευνάται αντιπροσωπευτικό δείγμα μεγέθους 463 επιχειρήσεων σε όλη τη χώρα.
Υπολογισμός του δείκτη	Ο υπολογισμός του δείκτη γίνεται με την εφαρμογή της μεθόδου της αλύσωσης, ενώ πραγματοποιείται αναγωγή του δείκτη σε τυπικό τρίμηνο, πολλαπλασιάζοντας τις εκτιμηθείσες αξίες κύκλου εργασιών με ειδικό διορθωτικό συντελεστή, σύμφωνα με τον αριθμό εργάσιμων ημερών κάθε τριμήνου. Το τυπικό τρίμηνο αναφέρεται στον πραγματικό αριθμό εργάσιμων ημερών.
Καταρτιζόμενες σειρές δεικτών	Η αρχική χρονοσειρά του δείκτη, της περιόδου 2005-2008 (κλάδος 51 της ταξινόμησης NACE Rev.1), προσαρμόστηκε (κατά το 2009) στη νέα ταξινόμηση NACE Rev.2(κλάδος46). Επιπλέον, για τη σύνδεση της νέας αυτής χρονοσειράς από το 2000, όπως απαιτείται από τον Κανονισμό (ΕΚ) 472/2008 της Ευρωπαϊκής Επιτροπής για το backcasting, έγινε η απαραίτητη εκτίμηση για την περίοδο 2000-2004.
Δημοσίευση στοιχείων	Τα στοιχεία του νέου Δείκτη Κύκλου Εργασιών στο Χονδρικό Εμπόριο, με βάση το έτος 2005=100,0, δημοσιεύονται από το Α΄ τρίμηνο 2009, <u>με αναδρομικά στοιχεία</u> , από το Α΄ τρίμηνο 2000.
Παραπομπές	Περισσότερες πληροφορίες σχετικά με τη μεθοδολογία κατάρτισης και υπολογισμού του Δείκτη Κύκλου Εργασιών στο Χονδρικό Εμπόριο, καθώς και στοιχεία χρονολογικών σειρών του δείκτη αυτού, διατίθενται στην ιστοσελίδα της ΕΛ.ΣΤΑΤ (www.statistics.gr).