



ΕΛΛΗΝΙΚΗ ΔΗΜΟΚΡΑΤΙΑ
ΥΠΟΥΡΓΕΙΟ ΟΙΚΟΝΟΜΙΚΩΝ

Πειραιάς, 10 Δεκεμβρίου 2009



ΓΕΝΙΚΗ ΓΡΑΜΜΑΤΕΙΑ
ΕΘΝΙΚΗΣ ΣΤΑΤΙΣΤΙΚΗΣ ΥΠΗΡΕΣΙΑΣ
ΤΗΣ ΕΛΛΑΔΟΣ

Δ Ε Λ Τ Ι Ο Τ Υ Π Ο Υ

ΔΕΙΚΤΗΣ ΚΥΚΛΟΥ ΕΡΓΑΣΙΩΝ ΣΤΟ ΧΟΝΔΡΙΚΟ ΕΜΠΟΡΙΟ^{1,2,3,4,5}

Γ΄ ΤΡΙΜΗΝΟ 2009

Η Γενική Γραμματεία Εθνικής Στατιστικής Υπηρεσίας της Ελλάδος ανακοινώνει ότι, η εξέλιξη του Δείκτη Κύκλου Εργασιών στο Χονδρικό Εμπόριο, με έτος βάσης 2005=100,0, για το Γ΄ τρίμηνο 2009, σύμφωνα με προσωρινά και διορθωμένα, ως προς τον πραγματικό αριθμό εργασιμων ημερών, στοιχεία, έχει ως εξής:

Ανάλυση ετήσιων μεταβολών

- Ο Δείκτης Κύκλου Εργασιών στο Χονδρικό Εμπόριο του Γ΄ τριμήνου 2009, σε σύγκριση με τον αντίστοιχο Δείκτη του Γ΄ τριμήνου 2008, παρουσίασε μείωση κατά 7,1%, έναντι αύξησης 14,4% που σημειώθηκε κατά την αντίστοιχη σύγκριση του έτους 2008 προς το 2007.

Ανάλυση τριμηνιαίων μεταβολών

- Ο Δείκτης Κύκλου Εργασιών στο Χονδρικό Εμπόριο του Γ΄ τριμήνου 2009, σε σύγκριση με το Δείκτη του Β΄ τριμήνου 2009, παρουσίασε αύξηση κατά 0,5%, έναντι μείωσης 7,9% που σημειώθηκε κατά την αντίστοιχη σύγκριση του έτους 2008 προς το 2007.

¹ Ο Δείκτης Κύκλου Εργασιών στο Χονδρικό Εμπόριο καταρτίζεται, τριμηνιαίως, στο πλαίσιο εφαρμογής του Κανονισμού(ΕΚ) του Συμβουλίου 1165/98, " περί βραχυπρόθεσμων στατιστικών" και των απαιτήσεων του Κανονισμού(ΕΚ) του Κοινοβουλίου και του Συμβουλίου 1158/05 που τροποποιεί και συμπληρώνει τον αρχικό Κανονισμό 1165/98.

² Ο δείκτης κύκλου εργασιών είναι δείκτης του οικονομικού κύκλου της επιχείρησης και δείχνει την εξέλιξη της αγοράς αγαθών και υπηρεσιών. Ο στόχος του δείκτη αυτού είναι η μέτρηση της δραστηριότητας του ερευνώμενου τομέα στην αγορά, σε όρους αξίας. Ο κύκλος εργασιών υπολογίζεται χωρίς το ΦΠΑ και περιλαμβάνει τα συνολικά ποσά που έχει τιμολογήσει η επιχείρηση στη διάρκεια της περιόδου αναφοράς (τριμήνου) και τα οποία αντιστοιχούν σε πωλήσεις αγαθών και υπηρεσιών που παρασχέθηκαν σε τρίτους .

³ Στην παρούσα κατάρτιση του Δείκτη Κύκλου Εργασιών στο Χονδρικό Εμπόριο, από το Α΄ τρίμηνο του 2009, έγινε εφαρμογή της νέας στατιστικής ταξινόμησης οικονομικών δραστηριοτήτων **NACE Rev.2**, της eurostat ,όπως απαιτείται από τον Κανονισμό (ΕΚ) 1893/2006 του Ευρωπαϊκού Κοινοβουλίου και του Συμβουλίου. Σύμφωνα με την ταξινόμηση αυτή ο κλάδος του χονδρικού εμπορίου αποδίδεται με τον κωδικό 46,έναντι του κωδικού 51 της προηγούμενης ταξινόμησης NACE Rev.1

⁴ Ο Δείκτης Κύκλου Εργασιών στο Χονδρικό Εμπόριο καλύπτει το σύνολο χώρας και καταρτίζεται για τον **κλάδο 46** «χονδρικό εμπόριο και εμπόριο με προμήθεια», της νέας ταξινόμησης, NACE Rev.2. Στον τομέα του **χονδρικού εμπορίου (κλάδος 46)** περιλαμβάνεται το χονδρικό εμπόριο ακατέργαστων αγροτικών προϊόντων και ζώντων ζώων ,το χονδρικό εμπόριο τροφίμων, ποτών και καπνού, το χονδρικό εμπόριο ειδών οικιακής χρήσης, το χονδρικό εμπόριο μηχανημάτων, μηχανολογικού εξοπλισμού και συναφών ειδών, κ.α.

⁵ Στην έρευνα για την κατάρτιση του ανωτέρω δείκτη περιλαμβάνονται 21.221 επιχειρήσεις, με ετήσιο κύκλο εργασιών ίσο ή μεγαλύτερο των 300.000 Ευρώ ,από τις οποίες ετελέγη αντιπροσωπευτικό δείγμα μεγέθους 463 επιχειρήσεων, σε όλη τη χώρα. Περισσότερες πληροφορίες για τον ανωτέρω δείκτη περιέχονται σε σχετικό ενημερωτικό σημείωμα στην ιστοσελίδα της ΕΣΥΕ,στην ηλεκτρονική δ/ση :www.statistics.gr

Πίνακας

Εξέλιξη Δείκτη Κύκλου Εργασιών στο Χονδρικό Εμπόριο

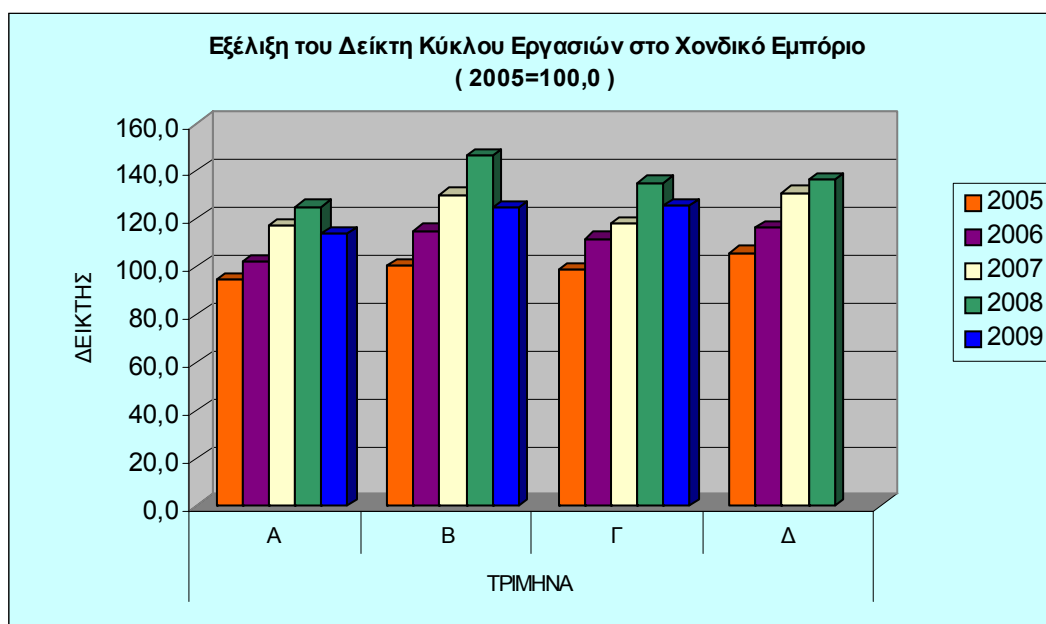
(διορθωμένα στοιχεία, ως προς τον πραγματικό αριθμό εργασιμων ημερών)

(2005=100,0)

Έτος-Τρίμηνο	Δείκτης	Ετήσια μεταβολή (%)	Τριμηνιαία μεταβολή (%)
2005	A	94,8	-
	B	100,5	6,0
	Γ	98,7	-1,8
	Δ	105,9	7,3
<i>Μέσος ετήσιος</i>		<i>100,0</i>	
2006	A	102,3	7,9
	B	115,1	14,5
	Γ	111,6	13,1
	Δ	116,5	10,0
<i>Μέσος ετήσιος</i>		<i>111,4</i>	<i>11,4</i>
2007	A	117,1	14,5
	B	130,1	13,0
	Γ	118,0	5,8
	Δ	131,1	12,5
<i>Μέσος ετήσιος</i>		<i>124,1</i>	<i>11,4</i>
2008	A	125,2	6,9
	B	146,6	12,7
	Γ	135,0	14,4
	Δ	136,4	4,0
<i>Μέσος ετήσιος</i>		<i>135,8</i>	<i>9,4</i>
2009	A	114,0	-9,0
	B	124,8	-14,9
	*Γ	125,4	-7,1

*Προσωρινά στοιχεία

ΔΙΑΓΡΑΜΜΑ



Αρμόδια :Ανδριάνα Δαφνή
 Δ/νση Οικονομικών και Βραχυχρόνιων Δεικτών
 Τμήμα Δεικτών Λιανικών Πωλήσεων
 Τηλέφωνο : 210 4852127, 210 4852717
 Fax : 210 4852729 E-mail : andrdafni@statistics.gr