



ΕΛΛΗΝΙΚΗ ΔΗΜΟΚΡΑΤΙΑ

ΥΠΟΥΡΓΕΙΟ ΟΙΚΟΝΟΜΙΑΣ & ΟΙΚΟΝΟΜΙΚΩΝ



ΓΕΝΙΚΗ ΓΡΑΜΜΑΤΕΙΑ
ΕΘΝΙΚΗΣ ΣΤΑΤΙΣΤΙΚΗΣ ΥΠΗΡΕΣΙΑΣ
ΤΗΣ ΕΛΛΑΔΟΣ

Πειραιάς, 20 Δεκεμβρίου 2006

Δ Ε Λ Τ Ι Ο Τ Υ Π Ο Υ

ΔΕΙΚΤΕΣ ΚΥΚΛΟΥ ΕΡΓΑΣΙΩΝ ΣΤΟΥΣ ΤΟΜΕΙΣ ^{1, 2, 3, 4} ΤΗΣ ΕΜΠΟΡΙΑΣ ΑΥΤΟΚΙΝΗΤΩΝ ΚΑΙ ΤΟΥ ΧΟΝΔΡΙΚΟΥ ΕΜΠΟΡΙΟΥ

Γ' ΤΡΙΜΗΝΟ 2006

Η Δ/ση Οικονομικών & Βραχυχρόνιων Δεικτών της Γενικής Γραμματείας Εθνικής Στατιστικής Υπηρεσίας της Ελλάδος ανακοινώνει την κατάρτιση τριμηνιαίων **Δεικτών Κύκλου Εργασιών στους τομείς της Εμπορίας Αυτοκινήτων και του Χονδρικού Εμπορίου**, με βάση το έτος 2005=100,0.

Η εξέλιξη των Δεικτών Κύκλου Εργασιών στους τομείς της Εμπορίας Αυτοκινήτων και του Χονδρικού Εμπορίου, για το Γ' τρίμηνο 2006, σύμφωνα με προσωρινά και διορθωμένα, ως προς τον πραγματικό αριθμό εργασιμων ημερών, στοιχεία, έχει ως εξής:

Ανάλυση ετήσιων μεταβολών

- Ο Δείκτης Κύκλου Εργασιών στον τομέα της Εμπορίας Αυτοκινήτων του Γ' τριμήνου 2006, σε σύγκριση με τον αντίστοιχο Δείκτη του Γ' τριμήνου 2005, παρουσίασε αύξηση κατά 3,9%.
- Ο Δείκτης Κύκλου Εργασιών στο Χονδρικό Εμπόριο του Γ' τριμήνου 2006, σε σύγκριση με τον αντίστοιχο Δείκτη του Γ' τριμήνου 2005, παρουσίασε αύξηση κατά 13,1%.

Ανάλυση τριμηνιαίων μεταβολών

- Ο Δείκτης Κύκλου Εργασιών στον τομέα της Εμπορίας Αυτοκινήτων του Γ' τριμήνου 2006, σε σύγκριση με τον Δείκτη του Β' τριμήνου 2006, παρουσίασε μείωση κατά 9,6%.
- Ο Δείκτης Κύκλου Εργασιών στο Χονδρικό Εμπόριο του Γ' τριμήνου 2006, σε σύγκριση με τον Δείκτη του Β' τριμήνου 2006, παρουσίασε μείωση κατά 3%.

¹ Οι Δείκτες Κύκλου Εργασιών στους τομείς της Εμπορίας Αυτοκινήτων και του Χονδρικού Εμπορίου είναι νέοι βραχυχρόνιοι δείκτες και καταρτίζονται, τριμηνιαίως, στο πλαίσιο εφαρμογής του Κανονισμού(ΕΚ) του Συμβουλίου 1165/98, “ περί βραχυπρόθεσμων στατιστικών” και των απαιτήσεων του Κανονισμού(ΕΚ) του Κοινοβουλίου και του Συμβουλίου 1158/05 που τροποποιεί και συμπληρώνει τον αρχικό Κανονισμό 1165/98.

² Οι δείκτες κύκλου εργασιών είναι δείκτες του οικονομικού κύκλου της επιχείρησης και δείχνουν την εξέλιξη της αγοράς αγαθών και υπηρεσιών. Ο στόχος των δεικτών αυτών είναι η μέτρηση της δραστηριότητας των ερευνώμενων τομέων στην αγορά, σε όρους αξίας. Ο κύκλος εργασιών υπολογίζεται χωρίς το ΦΠΑ και περιλαμβάνει τα συνολικά ποσά που έχει τιμολογήσει η επιχείρηση στη διάρκεια της περιόδου αναφοράς (τριμήνου) και τα οποία αντιστοιχούν σε πωλήσεις αγαθών και υπηρεσιών που παρασχέθηκαν σε τρίτους .

³ Οι Δείκτες Κύκλου Εργασιών στους τομείς της Εμπορίας Αυτοκινήτων και του Χονδρικού Εμπορίου καλύπτουν το σύνολο χώρας και καταρτίζονται για τον **κλάδο 50**-εμπόριο, συντήρηση και επισκευή αυτοκίνητων οχημάτων και μοτοσικλετών, και για τον **κλάδο 51**- χονδρικό εμπόριο και εμπόριο με προμήθεια ,της στατιστικής ταξινόμησης της Eurostat, NACE Rev.1.1.Ειδικότερα, στον τομέα της **εμπορίας αυτοκινήτων (κλάδος 50)** περιλαμβάνεται το εμπόριο, η συντήρηση και η επισκευή αυτοκίνητων οχημάτων, το εμπόριο ανταλλακτικών και εξαρτημάτων αυτοκίνητων οχημάτων, το εμπόριο, η συντήρηση και η επισκευή μοτοσικλετών, καθώς και το λιανικό εμπόριο καυσίμων και λιπαντικών οχημάτων. Στον τομέα του **χονδρικού εμπορίου (κλάδος 51)** περιλαμβάνεται το χονδρικό εμπόριο ακατέργαστων αγροτικών προϊόντων και ζώντων ζώων ,το χονδρικό εμπόριο τροφίμων, ποτών και καπνού, το χονδρικό εμπόριο ειδών οικιακής χρήσης, το χονδρικό εμπόριο μηχανημάτων, μηχανολογικού εξοπλισμού και συναφών ειδών, κ.α.

⁴ Στην έρευνα για την κατάρτιση των ανωτέρω δεικτών περιλήφθηκαν 17.448 επιχειρήσεις (κλάδος 50), με ετήσιο κύκλο εργασιών ίσο ή μεγαλύτερο των 30.000 Ευρώ και 27.942 επιχειρήσεις (κλάδος 51), με ετήσιο κύκλο εργασιών ίσο ή μεγαλύτερο των 100.000 Ευρώ , από τις οποίες επιλέγηκαν αντιπροσωπευτικά δείγματα μεγέθους 232 επιχειρήσεων (κλάδος 50) και 465 επιχειρήσεων (κλάδος 51), σε όλη τη χώρα.

Περισσότερες πληροφορίες για τους ανωτέρω δείκτες περιέχονται σε σχετικό ενημερωτικό σημείωμα στην ιστοσελίδα της ΕΣΥΕ, www.statistics.gr, στην κατηγορία «Στατιστικά Στοιχεία» >Δείκτες>Δείκτες Κύκλου Εργασιών στους τομείς της Εμπορίας Αυτοκινήτων και του Χονδρικού Εμπορίου>Μεταδεδομένα και Ερωτηματολόγια.

Πίνακας 1

Ετήσιες μεταβολές Δεικτών Κύκλου Εργασιών στους τομείς της Εμπορίας Αυτοκινήτων και του Χονδρικού Εμπορίου

(διορθωμένα στοιχεία, ως προς τον πραγματικό αριθμό εργασιμων ημερών)

(2005=100,0)

Έτος-Τρίμηνο	Τομέας Εμπορίας Αυτοκινήτων		Τομέας Χονδρικού Εμπορίου	
	Δείκτης	Ετήσια μεταβολή(%)	Δείκτης	Ετήσια μεταβολή (%)
2005 A	102,6	-	94,8	-
B	102,0	-	100,5	-
Γ	96,6	-	98,7	-
Δ	98,8	-	105,9	-
Μέσος ετήσιος	100,0	-	100,0	-
2006 A	104,5	1,8	102,3	7,9
B	111,0	8,9	115,1	14,5
*Γ	100,4	3,9	111,6	13,1

*Προσωρινά στοιχεία

Πίνακας 2

Τριμηνιαίες μεταβολές Δεικτών Κύκλου Εργασιών στους τομείς της Εμπορίας Αυτοκινήτων και του Χονδρικού Εμπορίου

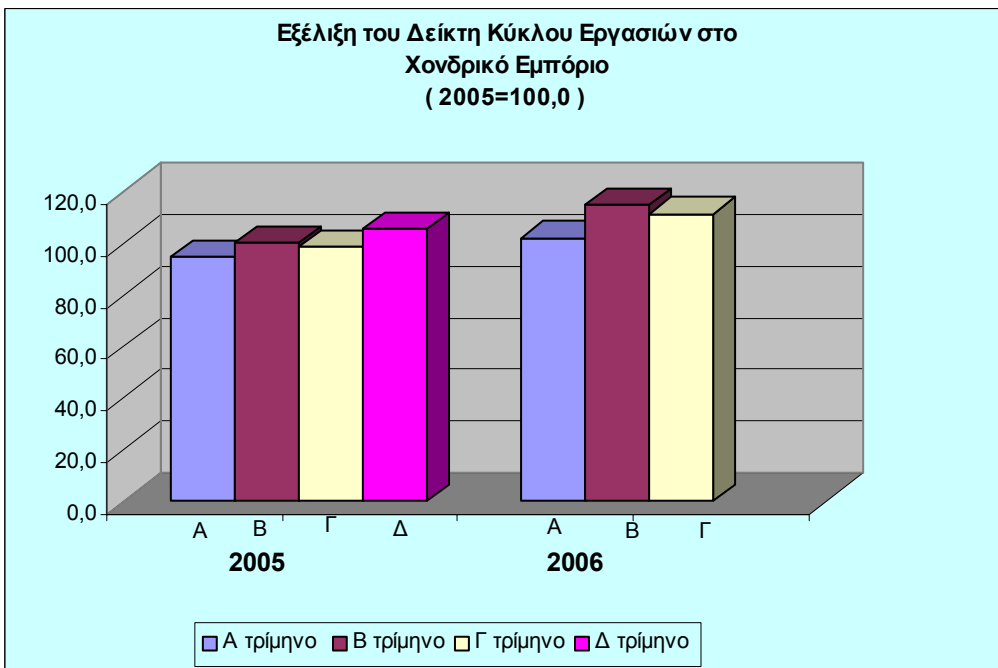
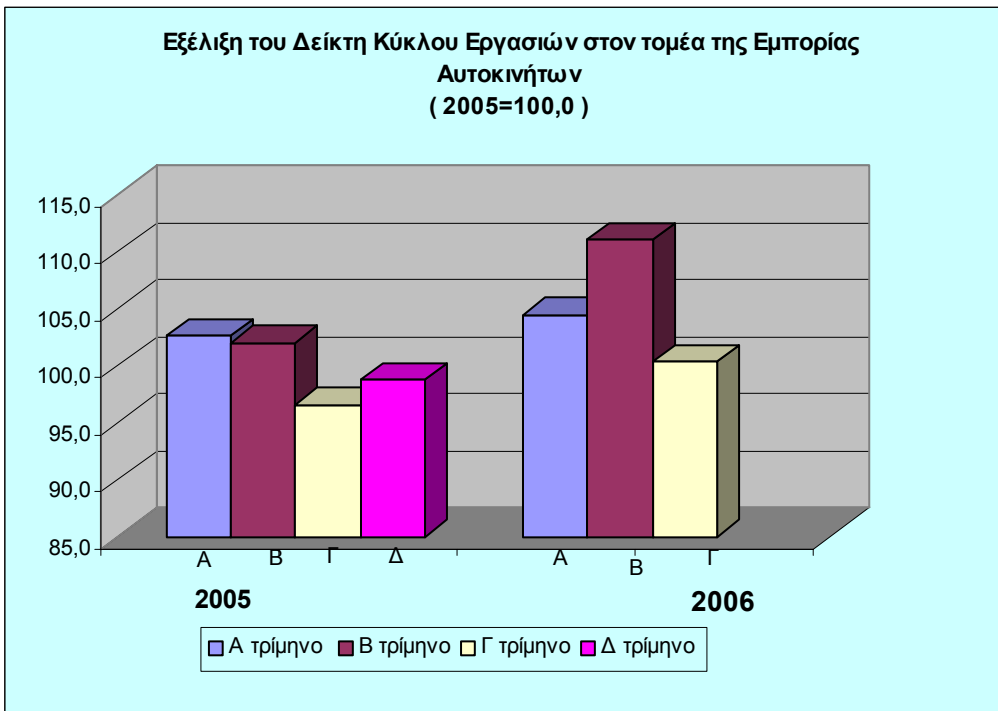
(διορθωμένα στοιχεία, ως προς τον πραγματικό αριθμό εργασιμων ημερών)

(2005=100,0)

Έτος-Τρίμηνο	Τομέας Εμπορίας Αυτοκινήτων		Τομέας Χονδρικού Εμπορίου	
	Δείκτης	Τριμηνιαία μεταβολή(%)	Δείκτης	Τριμηνιαία μεταβολή (%)
2005 A	102,6	-	94,8	-
B	102,0	-0,6	100,5	6,0
Γ	96,6	-5,3	98,7	-1,8
Δ	98,8	2,2	105,9	7,3
Μέσος ετήσιος	100,0		100,0	
2006 A	104,5	5,8	102,3	-3,4
B	111,0	6,2	115,1	12,5
*Γ	100,4	-9,6	111,6	-3,0

*Προσωρινά στοιχεία

ΔΙΑΓΡΑΜΜΑΤΑ



Αρμόδια : Ανδριάνα Δαφνή, Παναγιώτα Μπράιλα

Τηλέφωνο : 210 4852127, 210 4852717

Fax : 210 4852729

E-mail : andr Dafni@statistics.gr , ret.sal@statistics.gr